



ПРАВИТЕЛЬСТВО СЕВАСТОПОЛЯ

ПОСТАНОВЛЕНИЕ

Об утверждении документации по планировке территории «Проект планировки и проект межевания территории в районе ул. Меньшикова, г. Севастополь»

В соответствии с Градостроительным кодексом Российской Федерации, Уставом города Севастополя, законами города Севастополя от 29.09.2015 № 185-ЗС «О правовых актах города Севастополя», от 30.12.2022 № 737-ЗС «О Правительстве Севастополя», учитывая протокол общественных обсуждений от 02.12.2024 № 19 и заключение о результатах общественных обсуждений документации по планировке территории «Проект планировки и проект межевания территории в районе ул. Меньшикова, г. Севастополь» от 03.12.2024 № 19, Правительство Севастополя постановляет:

1. Утвердить прилагаемую документацию по планировке территории «Проект планировки и проект межевания территории в районе ул. Меньшикова, г. Севастополь».

2. Настоящее постановление вступает в силу по истечении десяти дней после дня его официального опубликования.

3. Контроль за исполнением настоящего постановления возложить на директора Департамента архитектуры и градостроительства города Севастополя – члена Правительства Севастополя.

Губернатор города Севастополя



М.В. Развожаев

19.08.2025
№ 366-ПП

УТВЕРЖДЕНА
постановлением
Правительства Севастополя
от 19.08.2025 № 366-П/П

Документация по планировке территории «Проект планировки и проект
межевания территории в районе ул. Меньшикова, г. Севастополь»



СЕВАСТОПОЛЬ

ГАУС «Научно-исследовательский и проектный институт
градостроительства, архитектуры, изысканий и среды»
(ГАУС НИИ ГАИС)

Свидетельство № 1335-2017-9204012730-01

адрес: 299059, г. Севастополь, пр-т. Героев Сталинграда, 67, офис 310

тел.: (8692) 22-13-00

e-mail: gip@niigais.com

**ДОКУМЕНТАЦИЯ ПО ПЛАНИРОВКЕ ТЕРРИТОРИИ
«ПРОЕКТ ПЛАНИРОВКИ И ПРОЕКТ МЕЖЕВАНИЯ ТЕРРИТОРИИ В
РАЙОНЕ УЛ. МЕНЬШИКОВА, Г.СЕВАСТОПОЛЬ»**



**ПРОЕКТ ПЛАНИРОВКИ ТЕРРИТОРИИ.
ОСНОВНАЯ (УТВЕРЖДАЕМАЯ) ЧАСТЬ**

ГЗ-240105-1.1-ППТ-О(У)Ч

Заказчик: «Департамент архитектуры и градостроительства города Севастополя»

г. Севастополь

2024



СЕВАСТОПОЛЬ

ГАУС «Научно-исследовательский и проектный институт
градостроительства, архитектуры, изысканий и среды»
(ГАУС НИИ ГАИС)

Свидетельство № 1335-2017-9204012730-01

адрес: 299059, г. Севастополь, пр-т. Героев Сталинграда, 67, офис 310

тел.: (8692) 22-13-00

e-mail: gip@niigais.com

**ДОКУМЕНТАЦИЯ ПО ПЛАНИРОВКЕ ТЕРРИТОРИИ
«ПРОЕКТ ПЛАНИРОВКИ И ПРОЕКТ МЕЖЕВАНИЯ ТЕРРИТОРИИ В
РАЙОНЕ УЛ. МЕНЬШИКОВА, Г.СЕВАСТОПОЛЬ»**

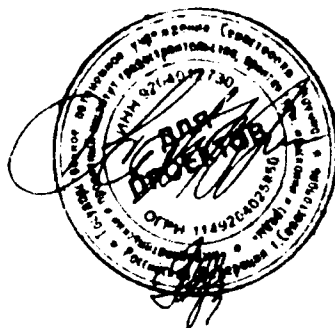
ПРОЕКТ ПЛАНИРОВКИ ТЕРРИТОРИИ

Том I.1

**Проект планировки территории.
Основная (утверждаемая) часть
ГЗ-240105-1.1-ППТ-О(У)Ч**

Директор

Начальник отдела




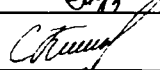

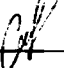


П.В.Кораблёв

Н.А.Горбатюк

г. Севастополь

2024

Список исполнителей

Должность	Фамилия И.О.	Подпись
Начальник отдела	Горбатюк Н.А.	
Заместитель начальника отдела	Кириченко С.В.	
Начальник отдела геоинформационных систем	Дьякова О.С.	
Главный специалист	Сиденко Ю.О.	
Главный специалист	Ягодкина М.В.	
Главный специалист	Сучихина И.Г.	

Состав документации по планировке территории

Обозначение	Наименование		Примечание
ГЗ-240105-1-ППТ	Проект планировки территории в составе:	Том I	ГАУС «НИИ ГАИС»
ГЗ-240105-1.1-ППТ-О(У)Ч	Основная (утверждаемая) часть проекта планировки территории	Том I.1	
ГЗ-240105-1.2-ППТ-МО	Материалы по обоснованию проекта планировки территории	Том I.2	
ГЗ-240105-11-ПМТ	Проект межевания территории в составе:	Том II	
ГЗ-240105-11.1-ПМТ-О(У)Ч	Основная (утверждаемая) часть проекта межевания территории	Том II.1	
ГЗ-240105-11.2-ПМТ-МО	Материалы по обоснованию проекта межевания территории	Том II.2	

СОДЕРЖАНИЕ ТОМА I.1

Том I.1 Проект планировки территории (ППТ)	
ОСНОВНАЯ (УТВЕРЖДАЕМАЯ) ЧАСТЬ ПРОЕКТА ПЛАНИРОВКИ ТЕРРИТОРИИ	Том I.1
Список исполнителей. Состав документации по планировке территории	стр. 3
Содержание документации по планировке территории	стр. 4
Положение о характеристиках планируемого развития территории	стр. 6-15
Положения об очередности планируемого развития территории	стр. 16
Чертежи планировки территории	
Красные линии	л.1
Границы существующих элементов планировочной структуры	л.2
Границы планируемых элементов планировочной структуры	л.3
Границы зон планируемого размещения объектов капитального строительства	л.4
Приложение	

Документация по планировке территории разработана в соответствии с Градостроительным кодексом Российской Федерации, нормативами градостроительного проектирования города федерального значения Севастополя, утвержденными постановлением Правительства Севастополя от 02.12.2022 № 618-ПП (далее – НПП), распоряжением Департамента архитектуры и градостроительства города Севастополя от 16.03.2023 № 22 «О разработке документации по планировке территории «Проект планировки и проект межевания территории в районе ул. Меньшикова, г. Севастополь», (далее – Документация), иными действующими нормативно-правовыми документами в области градостроительства, техническими регламентами, в том числе устанавливающими требования по безопасной эксплуатации зданий, строений, сооружений и безопасного использования прилегающих к ним территорий.

Настоящий проект межевания территории выполнен в составе документации по планировке территории «Проект планировки и проект межевания территории в районе ул. Меньшикова, г. Севастополь».

Документация по планировке территории подготовлена Государственным автономным учреждением Севастополя «Научно-исследовательский и проектный институт градостроительства, архитектуры, изысканий и среды» при методической поддержке Департамента архитектуры и градостроительства города Севастополя.

1. Положение о характеристиках планируемого развития территории

Основанием для подготовки настоящего проекта планировки территории послужили:

- приказ Департамента архитектуры и градостроительства города Севастополя от 28.12.2021 № 203 «Об утверждении государственного задания Государственному автономному учреждению Севастополя «Научно-исследовательский и проектный институт градостроительства, архитектуры, изысканий и среды» на 2022 год и плановый период 2023 и 2024 годов»;

- приказ Департамента архитектуры и градостроительства города Севастополя от 28.12.2021 № 204 «Об утверждении Перечня территории (объектов), подготовка документации по планировке которых осуществляется в рамках раздела 1 части 2 государственного задания Государственному автономному учреждению Севастополя «Научно-исследовательский и проектный институт градостроительства, архитектуры, изысканий и среды» на 2022 год и плановый период 2023 и 2024 годов» (в редакции приказа ДАиГ от 23.08.2022 № 80);

- распоряжение Департамента архитектуры и градостроительства города Севастополя от 25.03.2024 № 19 «О разработке документации по планировке территории «Проект планировки и проект межевания территории в районе ул. Меньшикова, г. Севастополь». (далее – Документация).

Работа выполнена в соответствии с:

- Градостроительным кодексом Российской Федерации;

- Земельным кодексом Российской Федерации;

- приказом Министерства культуры Российской Федерации № 2 от 11 января 2016 г. «О включении города Севастополь в перечень исторических поселений федерального значения, утверждении границ территории и предмета охраны исторического поселения город Севастополь»;

- приказом Министерства культуры Российской Федерации № 1279 от 08 июня 2016 г. «О включении выявленного объекта культурного наследия -

достопримечательное место «Древний город Херсонес Таврический и крепости Чембало и Каламита» (город Севастополь) в единый государственный реестр объектов культурного наследия (памятников истории и культуры) народов Российской Федерации в качестве объекта культурного наследия федерального значения, а также об утверждении границ его территории»;

- приказом Министерства культуры Российской Федерации № 1864 от 12 августа 2016 г. «Об утверждении требований к осуществлению деятельности и градостроительным регламентам в границах территории объекта культурного наследия федерального значения - достопримечательное место «Древний город Херсонес Таврический и крепости Чембало и Каламита», расположенного в городе Севастополе»;

- приказом Федеральной службы государственной регистрации, кадастра и картографии от 10.11.2020 № П/0412 «Об утверждении классификатора видов разрешенного использования земельных участков»;

- постановлением Правительства Севастополя № 248-ПП от 23.04.2018 «Об утверждении проекта планировки территории документации «Проект планировки и проект межевания территории улично-дорожной сети и территории общественного пользования»;

- нормативами градостроительного проектирования города федерального значения Севастополя, утвержденными постановлением Правительства Севастополя от 02.12.2022 № 618-ПП (далее – НГП);

- правилами землепользования и застройки города федерального значения Севастополя применительно к части территории города в границах внутригородских муниципальных образований: Ленинского, Гагаринского, Нахимовского, Балаклавского муниципальных округов и города Инкерман, утвержденными постановлением Правительства Севастополя от 29.12.2022 № 730-ПП (далее – Правила);

- приказом Министерства строительства и жилищно-коммунального хозяйства Российской Федерации от 25.04.2017 № 738/пр «Об утверждении видов элементов планировочной структуры»;

- сведениями Единого государственного реестра недвижимости;

- другими законодательными, нормативными и правовыми актами Российской Федерации и города Севастополя в сфере градостроительства.

Подготовка проекта планировки территории осуществляется в целях обеспечения устойчивого развития территории, в том числе:

- выделения элементов планировочной структуры;
- установления границ территорий общего пользования;
- установления границ зон планируемого размещения объектов капитального строительства, включая объекты регионального и федерального значения;
- определения характеристик и очередности планируемого развития территории.

Заказчиком документации по планировке территории является Департамент архитектуры и градостроительства города Севастополя.

Проектируемая территория расположена в Гагаринском муниципальном округе города Севастополя и составляет 13,8 га. Границы территории разрабатываемой документации расположены в кадастровых кварталах 91:02:002009, 91:02:002008 (Рис. 1).



Границы разработки документации по планировке территории

Рис. 1. Схема расположения территории разработки документации по планировке территории «Проект планировки и проект межевания территории в районе ул. Меншикова, г. Севастополь»

Проектируемая территория находится в границах следующих регламентных участков объекта культурного наследия федерального значения – достопримечательное место «Древний город Херсонес Таврический и крепости Чембало и Каламита» с режимами использования:

- Р-4-2, Уч. Г-18;
- Р-1-3, Уч. И-2;

Схема расположения территории проекта планировки в границах Достопримечательного места представлена на рисунке 2.

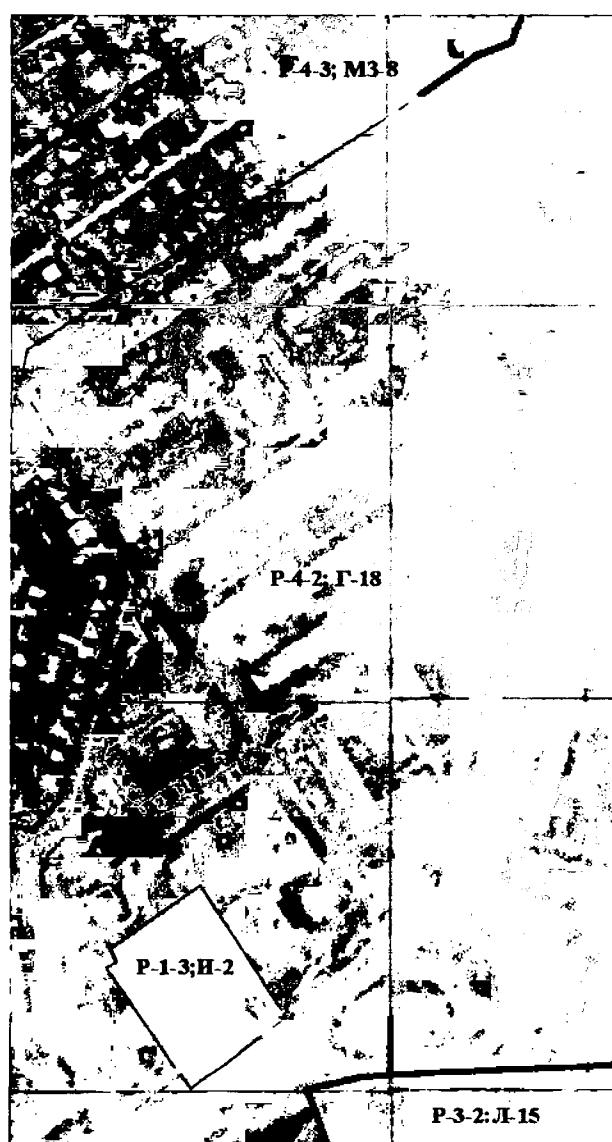


Рис.2. Граница разработки документации по планировке территории, «Проект планировки и проект межевания территории в районе ул. Меньшикова, г. Севастополь»

Режим Р-4-2: УЧ. Г-18 (территории преимущественно многоэтажной, многоквартирной застройки с объектами инженерной инфраструктуры и объектами обслуживания)	
Разрешается	Запрещается
<ul style="list-style-type: none">• проведение археологических полевых работ;• новое строительство, ремонт, реконструкция, зданий жилого, культурно-бытового, административно делового назначения, зданий отдыха, спорта, здравоохранения, зданий, предназначенных для просвещения, дошкольного, начального и среднего общего образования;• строительство объектов инженерной инфраструктуры.• прокладка инженерных коммуникаций, улично-дорожной сети;• осуществление природоохранных мероприятий;• реконструкция существующих зданий промышленного назначения, специального значения, не влияющих на сохранность археологических объектов. Реорганизация промышленных территорий с изменением функционального назначения участка в соответствии с градостроительной документацией утвержденной в установленном порядке;• работы по благоустройству и озеленению территории.• Требования к градостроительному регламенту для участка Г-18:• высотные параметры зданий и сооружений до 28 м;• допускается повышение высотных параметров застройки с учетом формирования городских панорам и силуэта города на основе ландшафтно-визуального анализа.	<ul style="list-style-type: none">• проведение строительных и земляных работ без проведения археологических наблюдений и раскопок.• размещение новых объектов промышленного назначения.
Р-1-3: УЧ. И-2 (территории памятников истории и культуры (памятники и ансамбли))	

<ul style="list-style-type: none">• проведение археологических полевых работ в порядке, установленном законодательством Российской Федерации;• деятельность по исследованию, сохранению и воссозданию объектов культурного и природного наследия;• реставрационно-консервационные работы;• музеефикация памятников и ансамблей;• работы по благоустройству территории;• инженерное обеспечение, направленное на сохранение и функционирование памятника;• восстановление элементов исторической планировки и застройки по разработанным проектам на основании комплексных историко-архивных, археологических и градостроительных исследований;• осуществление туристско-экскурсионной, научно-исследовательской и учебной деятельности, проведение культурно-массовых мероприятий на специально обустроенных участках;• ремонт, реконструкция и приспособление существующих строений, не являющихся объектами культурного наследия, для экспонирования, а также осуществления деятельности служб экскурсионной деятельности.	<ul style="list-style-type: none">• строительство новых объектов капитального строительства не связанных с функционированием объектов культурного наследия;• проведение землеустроительных, земляных, строительных и иных работ, не связанных с исследованиями, музеефикацией и сохранением объектов культурного наследия;• изыскательские, земляные, строительные, мелиоративные, хозяйственные и иные работы, создающие разрушающее воздействие на объекты культурного наследия;• работы по выявлению и изучению объектов археологического наследия, осуществляемые без открытого листа, включая работы, имеющие целью поиск и изъятие археологических предметов;• самовольные раскопки и извлечение из культурного слоя археологических находок;• установка рекламных, информационных щитов, не связанных с объектами культурного наследия и экскурсионной деятельностью.
--	---

Согласно приказу Министерства культуры Российской Федерации от 11.01.2016 года № 2 «О включении города Севастополя в перечень исторических поселений федерального значения, утверждении границ территории и предмета охраны исторического поселения город Севастополь», (далее Приказ МК РФ), территория разработки градостроительной документации расположена за границами исторического поселения.

В соответствии с приказом Министерства строительства и жилищно-коммунального хозяйства Российской Федерации от 25.04.2017 № 738/пр, СП 42.13330.2016 «Градостроительство. Планировка и застройка городских и сельских поселений» Проектом планировки территории выделены следующие элементы планировочной структуры:

- существующие кварталы (части кварталов);
- планируемые кварталы (части кварталов);
- существующая улично-дорожная сеть;
- планируемая улично-дорожная сеть;
- существующие территории общего пользования;
- планируемые территории общего пользования.

Виды разрешенного использования вновь образуемых участков определены согласно приказу Федеральной службы государственной регистрации, кадастра и картографии от 10.11.2020 № П/0412 "Об утверждении классификатора видов разрешенного использования земельных участков" и соответствуют заявленным в проекте планировки целям.

1.1. Плотность и параметры застройки территории (в пределах, установленных градостроительным регламентом)

Предельные (минимальные и (или) максимальные) размеры земельных участков и предельные параметры разрешенного строительства, реконструкции объектов капитального строительства установлены градостроительными регламентами Правил землепользования и застройки территории города Севастополя, утверждённых постановлением Правительства Севастополя от 29.12.2022 № 730-ПП.

Территория в границах проектирования расположена в следующих территориальных зонах:

- Ж-4.2/Г/-/4- Зона многоэтажной многоквартирной жилой застройки
- Ж-4.2/Г/-/18 - Зона многоэтажной многоквартирной жилой застройки
- Ж-4.1/Г/-/16 - Зона среднеэтажной многоквартирной жилой застройки
- ОД-6/Г/-/28- Зона торговли и мелкого производства
- ОД-3/Г/-/2 - Зона обслуживающей, деловой и коммерческой активности местного значения

- Р-2/Г/-/4 - Зона скверов, бульваров

В процентном соотношении:

- Зона скверов, бульваров- 1 %
- Зона обслуживающей, деловой и коммерческой активности местного значения – 8 %
- Зона среднеэтажной многоквартирной жилой застройки- 42 %
- Зона многоэтажной многоквартирной жилой застройки – 48 %
- Зона торговли и мелкого производства- 1%

В пределах границ территориальных зон устанавливается градостроительный регламент, который определяет правовой режим земельных участков, равно как всего, что находится над и под поверхностью земельных участков и используется в процессе их застройки и последующей эксплуатации объектов капитального строительства.

Градостроительный регламент в отношении земельных участков и объектов капитального строительства, расположенных в пределах соответствующей территориальной зоны, устанавливает:

- 1) виды разрешенного использования земельных участков и объектов капитального строительства;
- 2) предельные (минимальные и (или) максимальные) размеры земельных участков и предельные параметры разрешенного строительства, реконструкции объектов капитального строительства;
- 3) ограничения использования земельных участков и объектов капитального строительства, устанавливаемые в соответствии с законодательством Российской Федерации;
- 4) расчетные показатели минимально допустимого уровня обеспеченности территории объектами коммунальной, транспортной, социальной инфраструктур и расчетные показатели максимально допустимого уровня территориальной доступности указанных объектов для населения в случае, если в границах территориальной зоны, применительно к которой устанавливается

градостроительный регламент, предусматривается осуществление деятельности по комплексному развитию территории.

Виды разрешенного использования земельных участков, предельные (минимальные и (или) максимальные) размеры земельных участков и предельные параметры разрешенного строительства, реконструкции объектов капитального строительства приведены в приложении 1 материалов по обоснованию проекта планировки территории.

1.2. Характеристики объектов капитального строительства жилого, производственного, общественно-делового и иного назначения и необходимые для функционирования таких объектов и обеспечения жизнедеятельности граждан объектов коммунальной, транспортной, социальной инфраструктур

Размещение объектов регионального, федерального, местного значения, общественно-делового, производственного назначения и объектов социальной инфраструктуры настоящим проектом планировки не предусматривается.

2. Положение об очередности планируемого развития территории

Очередность планируемого развития территории устанавливается в один этап.

Приложение 1
Градостроительные регламенты для территориальных зон

1	2	3	4	5	6	7	8	9	10	11	12	13	14	15	16	17	18	19
2.5	Среднестатистическая жилая застройка	Размещение многоквартирных домов этажностью не выше восьми этажей; благоустройство и озеленение; размещение подземных гаражей и автостоянок; обустройство спортивных и детских площадок, площадок для отдыха; размещение объектов обслуживания жилой застройки во встроенных, пристроенных и встроенно-пристроенных помещениях многоквартирного дома, если общая площадь таких помещений в многоквартирном доме не составляет более 20% общей площади помещений дома	Размещение многоквартирных домов этажностью не выше восьми этажей; благоустройство и озеленение; размещение подземных гаражей и автостоянок; обустройство спортивных и детских площадок, площадок для отдыха; размещение объектов обслуживания жилой застройки во встроенных, пристроенных и встроенно-пристроенных помещениях многоквартирного дома, если общая площадь таких помещений в многоквартирном доме не составляет более 20% общей площади помещений дома	–	–	–	–	1,5	31,0 8	–	–	25,0	90,0	–	1,2	0,5 на 1 квартиру	5–6 этажей – 1,55; 7–8 этажей – 1,69	–
2.7.2	Размещение гаражей для собственных нужд	Размещение для собственных нужд отдельно стоящих гаражей и (или) гаражей, блокированных общими стенами с другими гаражами в одном ряду, имеющих общие с ними крышу, фундамент и коммуникации	Размещение для собственных нужд отдельно стоящих гаражей и (или) гаражей, блокированных общими стенами с другими гаражами в одном ряду, имеющих общие с ними крышу, фундамент и коммуникации	–	–	5,0	1,0	1,0	5,0 1	–	–	–	90,0	–	–	–	–	–
3.1.1	Предоставление коммунальных услуг	Размещение зданий и сооружений, обеспечивающих поставку воды, тепла, электричества, газа, отвод канализационных стоков, очистку и уборку объектов недвижимости (котельных, водозаборов, очистных сооружений, насосных станций, водопроводов, линий электропередач, трансформаторных подстанций, газопроводов, линий связи, телефонных станций, канализаций)	Размещение зданий и сооружений, обеспечивающих поставку воды, тепла, электричества, газа, отвод канализационных стоков, очистку и уборку объектов недвижимости (котельных, водозаборов, очистных сооружений, насосных станций, водопроводов, линий электропередач, трансформаторных подстанций, газопроводов, линий связи, телефонных станций, канализаций)	–	–	–	–	–	–	80,0	10,0	–	–	–	2,5	–	–	–
3.1.2	Административные здания организации, обеспечивающие коммунальные услуги	Административные здания, предназначенные для приема физических и юридических лиц в связи с предоставлением им коммунальных услуг	Административные здания, предназначенные для приема физических и юридических лиц в связи с предоставлением им коммунальных услуг	400	–	5,0	3,0	3,0	20,0 5	60,0	10,0	30,0	90,0	2,0	1,7	1 машино- место на 150 кв. м общей площади	1,3	–

1	2	3	4	5	6	7	8	9	10	11	12	13	14	15	16	17	18	19
	3.2.2	Оказание социальной помощи населению	Размещение зданий, предназначенных для служб психологической и бесплатной юридической помощи, социальных, пенсионных и иных служб (службы занятости населения, пункты питания маломощных граждан), в которых осуществляется прием граждан по вопросам оказания социальной помощи и назначения выплат, а также для размещения общественных некоммерческих организаций: некоммерческих фондов, благотворительных организаций, клубов по интересам	500	3 000	5,0	3,0	3,0	20,0 5	60,0	10,0	15,0	90,0	-	1,7	1 на 100 кв. м общей площади	0,7	
	3.2.3	Оказание услуг связи	Размещение зданий, предназначенных для размещения пунктов оказания услуг почтовой, телеграфной, междугородней и международной телефонной связи	300	1 200	5,0	3,0	3,0	12,0 3	60,0	40,0	25,0	90,0	2,0	1,7	1 машино-место на 150 кв. м общей площади	-	
	3.4.1	Амбулаторно-поликлиническое обслуживание	Размещение объектов капитального строительства, предназначенных для оказания гражданам амбулаторно-поликлинической медицинской помощи (поликлиники, фельдшерские пункты, пункты здравоохранения, центры матери и ребенка, диагностические центры, молочные кухни, станции донорства крови, клинические лаборатории)	400	-	5,0	3,0	3,0	-	60,0	-	25,0	60,0	2,0	2,5	1 на 25 посещений в смену	-	
	3.4.2	Стационарное медицинское обслуживание	Размещение объектов капитального строительства, предназначенных для оказания гражданам медицинской помощи в стационарах (больницы, родильные дома, диспансеры, научно-медицинские учреждения и прочие объекты, обеспечивающие оказание услуги по лечению в стационаре); размещение станций скорой помощи; размещение площадок санитарной авиации	1 000	-	-	-	-	-	60,0	20,0	25,0	60,0	-	2,5	20 на 100 сотрудников и 20 на 100 коек	-	

1	2	3	4	5	6	7	8	9	10	11	12	13	14	15	16	17	18	19
3.5.1	Дошкольное, начальное и среднее общее образование	Размещение объектов капитального строительства, предназначенных для просвещения, дошкольного, начального и среднего общего образования (детские ясли, детские сады, школы, лицея, гимназии, художественные, музыкальные школы, образовательные кружки и иные организации, осуществляющие деятельность по воспитанию, образованию и просвещению), в том числе зданий, спортивных сооружений, предназначенных для занятия обучающимися физической культурой и спортом	-	-	-	-	-	-	-	-	10,0	20,0	90,0	-	2,5	-	-	-
3.6.1	Объекты культурно-досуговой деятельности	Размещение зданий, предназначенных для размещения музеев, выставочных залов, художественных галерей, домов культуры, библиотек, кинотеатров и кинозалов, театров, филармоний, концертных залов, планетариев	-	-	5,0	3,0	3,0	-	-	60,0	20,0	20,0	90,0	-	2,5	-	-	-
3.6.2	Парки культуры и отдыха	Размещение парков культуры и отдыха	-	-	-	-	-	6,0 2	7,0	-	-	-	-	2,0	1,7	15 на 100 едино- времен- ных посети- телей	-	-
3.8.1	Государственное управление	Размещение зданий, предназначенных для размещения государственных органов, фонда, органов местного самоуправления, судов, а также организаций, непосредственно обеспечивающих их деятельность или оказывающих государственные и (или) муниципальные услуги	1 000	-	5,0	3,0	3,0	-	60,0	10,0	20,0	20,0	90,0	-	3,0	1 на 100 кв. м общей площади здания	-	-

1	2	3	4	5	6	7	8	9	10	11	12	13	14	15	16	17	18	19
	4.1	Деловое управление	Размещение объектов капитального строительства с целью размещения объектов управленческой деятельности, не связанной с государственным или муниципальным управлением и оказанием услуг, а также с целью обеспечения совершения сделок, не требующих передачи товара в момент их совершения между организациями, в том числе биржевая деятельность (за исключением банковской и страховой деятельности)	-	-	5,0	3,0	3,0	-	60,0	30,0	20,0	90,0	-	1,7	1 на 60 кв. м общей площади здания	-	
	5.1.2	Обеспечение занятий спортом в помещениях	Размещение спортивных клубов, спортивных залов, бассейнов, физкультурно-оздоровительных комплексов в зданиях и сооружениях	500	-	5,0	3,0	3,0	-	50,0	20,0	25,0	90,0	-	1,7	1 машино-место на 55 кв. м общей площади	1	
	5.1.3	Площадки для занятий спортом	Размещение площадок для занятия спортом и физкультурой на открытом воздухе (физкультурные площадки, беговые дорожки, поля для спортивной игры)	Не подлежит установлению														
	7.2.1	Размещение автомобильных дорог	Размещение автомобильных дорог за пределами населенных пунктов и технически связанных с ними сооружений, придорожных стоянок (парковок) транспортных средств в границах городских улиц и дорог, за исключением предусмотренных видами разрешенного использования с кодами 2.7.1, 4.9, 7.2.3, а также некапитальных сооружений, предназначенных для охраны транспортных средств; размещение объектов, предназначенных для размещения постов органов внутренних дел, ответственных за безопасность дорожного движения	Не подлежит установлению														

1	2	3	4	5	6	7	8	9	10	11	12	13	14	15	16	17	18	19	
	8.0	Обеспечение обороны и безопасности	Размещение объектов капитального строительства, необходимых для подготовки и поддержания в боевой готовности Вооруженных Сил Российской Федерации, других войск, воинских формирований и органов управления ими (размещение военных организаций, внутренних войск, учреждений и других объектов, дислокации войск и сил флота), проведение воинских учений и других мероприятий, направленных на обеспечение боевой готовности воинских частей; размещение зданий военных училищ, военных институтов, военных университетов, военных академий; размещение объектов, обеспечивающих осуществление таможенной деятельности	Не подлежит установлению															
8.3	Обеспечение внутреннего правопорядка	Размещение объектов капитального строительства, необходимых для подготовки и поддержания в готовности органов внутренних дел, Росгвардии и спасательных служб, в которых существует военнизированной служба; размещение объектов гражданской обороны, за исключением объектов гражданской обороны, являющихся частями производственных зданий	100	-	5.0	3.0	3.0	3.0	-	60,0	30,0	-	-	-	2.5	1 на 100 кв. м общей площади	0,7		

1	2	3	4	5	6	7	8	9	10	11	12	13	14	15	16	17	18	19	
	12.0.2	Благоустройство территории	Размещение декоративных, технических, планировочных, конструктивных устройств, элементов озеленения, различных видов оборудования и оформления, малых архитектурных форм, некапитальных нестационарных строений и сооружений, информационных щитов и указателей, применяемых как составные части благоустройства территории, общественных туалетов	Не подлежит установлению															
2	Условно разрешенные виды использования																		
2.6	Многоэтажная жилая застройка (высотная застройка)	Размещение многоквартирных домов этажностью девять этажей и выше; благоустройство и озеленение придомовых территорий; обустройство спортивных и детских площадок, хозяйственных площадок и площадок для отдыха; размещение подземных гаражей и автостоянок, размещение объектов обслуживания жилой застройки во встроенных, пристроенных и встроено-пристроенных помещениях многоквартирного дома, если площадь таких помещений в многоквартирном доме не составляет более 1,5% от общей площади дома	Размещение многоквартирных домов этажностью девять этажей и выше; благоустройство и озеленение придомовых территорий; обустройство спортивных и детских площадок, хозяйственных площадок и площадок для отдыха; размещение подземных гаражей и автостоянок, размещение объектов обслуживания жилой застройки во встроенных, пристроенных и встроено-пристроенных помещениях многоквартирного дома, если площадь таких помещений в многоквартирном доме не составляет более 1,5% от общей площади дома	–	–	–	–	1,5	43,0 12	–	–	20,0	90,0	–	1,2	0,5 на 1 квартиру	для 9 и более этажей – 2,15	–	–
3.2.1	Дома социального обслуживания	Размещение зданий, предназначенных для размещения домов престарелых, домов ребенка, детских домов, пунктов ночлега для бездомных граждан; размещение объектов капитального строительства для временного размещения вынужденных переселенцев, лиц, признанных беженцами	Размещение зданий, предназначенных для размещения домов престарелых, домов ребенка, детских домов, пунктов ночлега для бездомных граждан; размещение объектов капитального строительства для временного размещения вынужденных переселенцев, лиц, признанных беженцами	400	–	5,0	3,0	3,0	16,0 4	40,0	10,0	25,0	90,0	2,0	2,5	1 на 100 кв. м общей площади	1		

1	2	3	4	5	6	7	8	9	10	11	12	13	14	15	16	17	18	19
	3.2.4	Общжития	Размещение зданий, предназначенных для размещения общежитий, предназначенных для проживания граждан на время их работы, службы или обучения, за исключением зданий, размещение которых предусмотрено содержанием вида разрешенного использования с кодом 4.7	1 000	-	5,0	3,0	3,0	-	60,0	20,0	25,0	90,0	-	1,7	1 на 8 комнат	1,2	
	3.3	Бытовое обслуживание	Размещение объектов капитального строительства, предназначенных для оказания населению или организациям бытовых услуг (мастерские мелкого ремонта, ателье, бани, парикмахерские, прачечные, химчистки, похоронные бюро)	500	3 000	5,0	3,0	3,0	15,0 5	60,0	20,0	25,0	60,0	2,0	2,5	1 на 2 рабочих места приемщика	0,7	
	3.7.1	Осуществление религиозных обрядов	Размещение зданий и сооружений, предназначенных для совершения религиозных обрядов и церемоний (в том числе церкви, соборы, храмы, часовни, мечети, моленные дома, синагоги)	-	-	5,0	3,0	3,0	-	-	10,0	25,0	-	-	3,0	1 машино-место на 8 одно-временных посетителей, но не менее 10 машино-мест на объект	-	
	3.7.2	Религиозное управление и образование	Размещение зданий, предназначенных для постоянного местонахождения духовных лиц, паломников и послушников в связи с осуществлением ими религиозной службы, а также для осуществления благотворительной и религиозной образовательной деятельности (монастыри, скиты, дома священнослужителей, воскресные и религиозные школы, семинарии, духовные училища)	-	-	5,0	3,0	3,0	-	-	10,0	20,0	-	-	3,0	1 на 150 кв. м общей площади	-	
	3.10.1	Амбулаторное ветеринарное обслуживание	Размещение объектов капитального строительства, предназначенных для оказания ветеринарных услуг без содержания животных	400	-	5,0	3,0	3,0	12,0 3	60,0	30,0	25,0	60,0	2,0	1,7	1 на 50 посещений в смену	1	

1	2	3	4	5	6	7	8	9	10	11	12	13	14	15	16	17	18	19
	3.10.2	Приюты для животных	Размещение объектов капитального строительства, предназначенных для оказания ветеринарных услуг в стационаре; размещение объектов капитального строительства, предназначенных для содержания, разведения животных, не являющихся сельскохозяйственными, под надзором человека, оказания услуг по содержанию и лечению бездомных животных; размещение объектов капитального строительства, предназначенных для организации гостиниц для животных	1 500	5 000	5,0	3,0	3,0	9,0 2	60,0	30,0	25,0	60,0	2,0	1,7	-	0,7	
	4.3	Рынки	Размещение объектов капитального строительства, сооружений, предназначенных для организации постоянной или временной торговли (ярмарка, рынок, базар), с учетом того, что каждое из торговых мест не располагает торговой площадью более 200 кв. м; размещение гаражей и (или) стоянок для автомобилей сотрудников и посетителей рынка	-	-	5,0	3,0	3,0	14,0 3	60,0	30,0	10,0	90,0	-	2,5	1 на 50 кв. м общей площади	-	
	4.4	Магазины	Размещение объектов капитального строительства, предназначенных для продажи товаров, торговая площадь которых составляет до 5 000 кв. м	300	3 000	5,0	3,0	3,0	-	60,0	30,0	20,0	90,0	-	1,7	1 на 50 кв. м общей площади	1,2	
	4.6	Общественное питание	Размещение объектов капитального строительства в целях устройства мест общественного питания (рестораны, кафе, столовые, закусочные, бары)	400	3 000	5,0	3,0	3,0	12,0 3	60,0	20,0	20,0	40,0	2,0	1,7	1 на 7 посадочных мест	0,8	
	4.7	Гостиничное обслуживание	Размещение гостиниц	400	-	5,0	3,0	3,0	31,0 8	40,0	20,0	25,0	90,0	-	1,7	1 на 3 номера	-	
3	Вспомогательные виды разрешенного использования																	

1	2	3	4	5	6	7	8	9	10	11	12	13	14	15	16	17	18	19
	2.7.1	Хранение автотранспорта	Размещение отдельно стоящих и пристроенных гаражей, в том числе подземных, предназначенных для хранения автотранспорта, в том числе с разделением на машино-места, за исключением гаражей, размещение которых предусмотрено содержанием видов разрешенного использования с кодами 2.7.2, 4.9	-	-	5,0	3,0	3,0	20,0 5	-	-	-	90,0	-	-	-	-	-
	4.10	Выставочно-ярмарочная деятельность	Размещение объектов капитального строительства, сооружений, предназначенных для осуществления выставочно-ярмарочной и конгрессной деятельности, включая деятельность, необходимую для обслуживания указанных мероприятий (застройка экспозиционной площади, организация питания участников мероприятий)	-	-	5,0	3,0	3,0	10,0 2	-	-	15,0	-	2,0	1,7	1 на 50 кв. м общей площади	0,8	-
	6.8	Связь	Размещение объектов связи, радиовещания, телевидения, включая воздушные радиорелейные, надземные и подземные кабельные линии связи, линии радиотелефонии, антенные поля, усилительные пункты на кабельных линиях связи, инфраструктуру спутниковой связи и телерадиовещания, за исключением объектов связи, размещение которых предусмотрено содержанием видов разрешенного использования с кодами 3.1.1, 3.2.3	Не подлежит установлению														

Виды разрешенного использования земельных участков и объектов капитального строительства для зон обслуживания, деловой и коммерческой активности местного значения ОД-3/Б, ОД-3/Г, ОД-3/И, ОД-3/Л, ОД-3/Н, ОД-3/Н. Предельные (минимальные и (или) максимальные) размеры земельных участков и предельные параметры разрешенного строительства, реконструкции объектов капитального строительства для зон обслуживания, деловой и коммерческой активности местного значения ОД-3/Б, ОД-3/Г, ОД-3/И и подзон территориальных зон обслуживания, деловой и коммерческой активности местного значения ОД-3/Л/А1, ОД-3/Н/А1

№ п/п	Виды разрешенного использования		Предельные (минимальные и (или) максимальные) размеры земельных участков	Минимальные отступы в целях определения мест допустимого размещения зданий, строений, сооружений	Предельная высота зданий, строений, сооружений Максимальная этажность	Максимальный процент застройки в границах земельного участка	Иные предельные параметры							Требования к архитектурным решениям объектов капитального строительства (требования к архитектурным решениям объектов капитального строительства установлены для всех видов разрешенного использования)				
	Наименование	Описание видов разрешенного использования земельных участков и объектов капитального строительства					От красной линии проезда, м	От красной линии улицы, м	От границы земельного участка, м	Минимальный процент озеленения	Максимальный процент застройки подземной части земельного участка	Допустимое превышение максимальной высоты объектов капитального строительства для зданий со скатной крышей, м	Максимальная высота отrajжений земельных участков, устанавливаемых на границах с территориями общего пользования (улицами, бульварами, площадями)		Минимальное количество машино-мест для хранения индивидуальных автомобилей на территории земельного участка	Максимальный коэффициент плотности застройки земельного участка		
1	2	3	4	5	6	7	8	9	10	11	12	13	14	15	16	17	18	19
1				Минимальная площадь земельного участка, кв. м Максимальная площадь земельного участка, кв. м														

Основные виды разрешенного использования

1	2	3	4	5	6	7	8	9	10	11	12	13	14	15	16	17	18	19
1.1	3.1.1	Предоставление коммунальных услуг	Размещение зданий и сооружений, обеспечивающих поставку воды, тепла, электричества, газа, отвод канализационных стоков, очистку и уборку объектов недвижимости (котельных, водозаборов, очистных сооружений, насосных станций, волопроводов, линий электропередач, трансформаторных подстанций, газопроводов, линий связи, телефонных станций, канализаций)	-	-	-	-	-	-	80,0	10,0	-	-	-	2,5	-	-	-
1.2	3.1.2	Административные здания организаций, обеспечивающих предоставление коммунальных услуг	Размещение зданий, предназначенных для приема физических и юридических лиц в связи с предоставлением им коммунальных услуг	400	-	5,0	3,0	3,0	$\frac{20,0}{5}$	60,0	10,0	30,0	90,0	2,0	1,7	1 на 150 кв. м общей площади	1,3	-
1.3	3.2.2	Оказание социальной помощи населению	Размещение зданий, предназначенных для служб психологической и бесплатной юридической помощи, социальных, пенсионных и иных служб (службы занятости населения, пункты питания малоимущих граждан), в которых осуществляется прием граждан по вопросам оказания социальной помощи и назначения социальных или пенсионных выплат, а также для размещения общественных некоммерческих организаций, благотворительных организаций, клубов по интересам	500	3 000	5,0	3,0	3,0	$\frac{20,0}{5}$	60,0	10,0	15,0	90,0	-	1,7	1 на 100 кв. м общей площади	0,7	-
1.4	3.2.3	Оказание услуг связи	Размещение зданий, предназначенных для размещения пунктов оказания услуг почтовой, телеграфной, междугородней и международной телефонной связи	300	1 200	5,0	3,0	3,0	$\frac{12,0}{3}$	60,0	40,0	25,0	90,0	2,0	1,7	1 на 150 кв. м общей площади	-	-
1.5	3.3	Бытовое обслуживание	Размещение объектов капитального строительства, предназначенных для оказания населению или организациям бытовых услуг (мастерские мелкого ремонта, ателье, бани, парикмахерские, прачечные, химчистки, похоронные бюро)	500	3 000	5,0	3,0	3,0	$\frac{15,0}{5}$	60,0	20,0	25,0	60,0	2,0	2,5	1 на 2 рабочих места приемщика	0,7	-

1	2	3	4	5	6	7	8	9	10	11	12	13	14	15	16	17	18	19
1.6	3.4.1	Амбулаторно-поликлиническое обслуживание	Размещение объектов капитального строительства, предназначенных для оказания гражданам амбулаторно-поликлинической медицинской помощи (поликлиники, фельдшерские пункты, пункты здравоохранения, центры матери и ребенка, диагностические центры, молочные кухни, станции донорства крови, клинические лаборатории)	400	-	5,0	3,0	3,0	-	60,0	-	25,0	60,0	2,0	2,5	1 на 25 посещений в смену	-	
1.7	3.6.1	Объекты культурно-досуговой деятельности	Размещение зданий, предназначенных для размещения музеев, выставочных залов, художественных галерей, домов культуры, библиотек, кинотеатров и кинозалов, театров, филармоний, концертных залов, планетариев	-	-	5,0	3,0	3,0	-	60,0	20,0	20,0	90,0	-	2,5	-	-	
1.8	3.6.2	Парки культуры и отдыха	Размещение парков культуры и отдыха	-	-	-	-	-	6,0 2	7,0	-	-	-	2,0	1,7	15 на 100 одно-временных посетителей	-	
1.9	3.6.3	Цирки и зверинцы	Размещение зданий и сооружений для размещения цирков, зверинцев, зоопарков, зоосадов, океанариумов и осуществления сопутствующих видов деятельности по содержанию диких животных в неволе	-	-	5,0	3,0	3,0	-	60,0	15,0	15,0	-	-	2,5	15 на 100 одно-временных посетителей	-	
1.10	3.8	Общественное управление	Размещение зданий, предназначенных для размещения органов и организаций общественного управления. Содержание данного вида разрешенного использования включает в себя содержание видов разрешенного использования с кодами 3.8.1-3.8.2	1 000	-	-	-	-	28,0 6	60,0	10,0	10,0	90,0	-	4,0	1 на 100 кв. м общей площади здания	-	
1.11	3.8.1	Государственное управление	Размещение зданий, предназначенных для размещения государственных органов, государственного пенсионного фонда, органов местного самоуправления, судов, а также организаций, непосредственно обеспечивающих их деятельность или оказывающих государственные и (или) муниципальные услуги	1 000	-	5,0	3,0	3,0	-	60,0	10,0	20,0	90,0	-	3,0	1 на 100 кв. м общей площади здания	-	

1	2	3	4	5	6	7	8	9	10	11	12	13	14	15	16	17	18	19
1.12	3.10	Ветеринарное обслуживание	Размещение объектов капитального строительства, предназначенных для оказания ветеринарных услуг, содержания или разведения животных, не являющихся сельскохозяйственными, под надзором человека. Содержание данного вида разрешенного использования включает в себя содержание видов разрешенного использования с кодами 3.10.1 - 3.10.2	400	-	5,0	3,0	3,0	12,0 3	60,0	30,0	25,0	60,0	2,0	1,7	-	0,7	
1.13	4.1	Деловое управление	Размещение объектов капитального строительства с целью: размещения объектов управленческой деятельности, не связанной с государственным или муниципальным управлением и оказанием услуг, а также с целью обеспечения совершения сделок, не требующих передачи товара в момент их совершения между организациями, в том числе биржевая деятельность (за исключением банковской и страховой деятельности)	-	-	5,0	3,0	3,0	20,0 4	60,0	30,0	20,0	90,0	-	1,7	1 на 60 кв. м общей площади здания	-	
1.14	4.2	Объекты торговли (торговые центры, торговые развлекательные центры (комплексы))	Размещение объектов капитального строительства, общей площадью свыше 5 000 кв. м с целью размещения одной или нескольких организаций, осуществляющих продажу товаров, и (или) оказание услуг в соответствии с содержанием видов разрешенного использования с кодами 4.5, 4.6, 4.8-4.8.2; размещение гаражей и (или) стоянок для автомобилей сотрудников и посетителей торгового центра	1 000	-	5,0	3,0	3,0	-	60,0	20,0	20,0	90,0	-	1,7	1 на 60 кв. м общей площади здания	1,2	
1.15	4.4	Магазины	Размещение объектов капитального строительства, предназначенных для продажи товаров, торговая площадь которых составляет до 5 000 кв. м	300	3 000	5,0	3,0	3,0	-	60,0	30,0	20,0	90,0	-	1,7	1 на 50 кв. м общей площади	1,2	

1	2	3	4	5	6	7	8	9	10	11	12	13	14	15	16	17	18	19
1.16	4.5	Банковская и страховая деятельность	Размещение объектов капитального строительства, предназначенных для размещения организаций, оказывающих банковские и страховые услуги	500	-	5,0	3,0	3,0	-	60,0	20,0	25,0	90,0	-	2,5	1 на 50 кв. м общей площади	-	
1.17	4.6	Общественное питание	Размещение объектов капитального строительства в целях устройства мест общественного питания (рестораны, кафе, столовые, закусочные, бары)	400	3 000	5,0	3,0	3,0	12,0 3	60,0	20,0	20,0	40,0	2,0	1,7	1 на 7 посадочных мест	0,8	
1.18	4.7	Гостиничное обслуживание	Размещение гостиниц	1 500	-	5,0	3,0	1,5	-	40,0	20,0	25,0	90,0	-	1,7	1 на 3 номера	-	
1.19	4.8.1	Развлекательные мероприятия	Размещение зданий и сооружений, предназначенных для организации развлекательных мероприятий, путешествий, для размещения дискотек и танцевальных площадок, ночных клубов, аквапарков, боулинга, аттракционов и т. п., игровых автоматов (кроме игрового оборудования, используемого для проведения азартных игр), игровых площадок	-	-	5,0	3,0	3,0	-	60,0	20,0	30,0	70,0	-	2,5	-	-	
1.20	5.1.2	Обеспечение занятий спортом в помещениях	Размещение спортивных клубов, спортивных залов, бассейнов, физкультурно-оздоровительных комплексов в зданиях и сооружениях	500	-	5,0	3,0	3,0	-	50,0	20,0	25,0	90,0	-	1,7	1 машино-место на 55 кв. м общей площади	1	
1.21	5.1.3	Площадки для занятий спортом	Размещение площадок для занятия спортом и физкультурой на открытом воздухе (физкультурные площадки, беговые дорожки, поля для спортивной игры)	-	-	-	-	-	2	-	-	-	-	-	-	-	-	
1.22	5.2.1	Туристическое обслуживание	Размещение пансионатов, гостиниц, кемпингов, домов отдыха, не оказывающих услуги по лечению; размещение детских лагерей	-	-	5,0	3,0	3,0	-	40,0	10,0	25,0	90,0	2,0	2,5	1 на 3 номера	1,0	

Не подлежит установлению

1	2	3	4	5	6	7	8	9	10	11	12	13	14	15	16	17	18	19
1.23	7.2.1	Размещение автомобильных дорог	Размещение автомобильных дорог за пределами населенных пунктов и технически связанных с ними сооружений, придорожных стоянок (парковок) транспортных средств в границах городских улиц и дорог, за исключением предусмотренных видами разрешенного использования с кодами 2.7.1, 4.9, 7.2.3, а также некапитальных сооружений, предназначенных для охраны транспортных средств; размещение объектов, предназначенных для размещения постов органов внутренних дел, ответственных за безопасность дорожного движения	Не подлежит установлению														
1.24	8.0	Обеспечение обороны и безопасности	Размещение объектов капитального строительства, необходимых для подготовки и поддержания в боевой готовности Вооруженных Сил Российской Федерации, других войск, воинских формирований и органов управления ими (размещение военных организаций, внутренних войск, учреждений и других объектов, дислокация войск и сил флота), проведение воинских учений и других мероприятий, направленных на обеспечение боевой готовности воинских частей; размещение зданий военных училищ, военных институтов, военных университетов, военных академий; размещение объектов, обеспечивающих осуществление таможенной деятельности	Не подлежит установлению														

1	2	3	4	5	6	7	8	9	10	11	12	13	14	15	16	17	18	19
1.25	8.3	Обеспечение внутреннего правопорядка	Размещение объектов капитального строительства, необходимых для подготовки и поддержания в готовности органов внутренних дел, Росгвардии и спасательных служб, в которых существует военизированная служба; размещение объектов гражданской обороны, за исключением объектов гражданской обороны, являющихся частями производственных зданий	100	-	5,0	3,0	3,0	-	60,0	30,0	-	-	-	2,5	1 на 100 кв. м общей площади	0,7	
1.26	9.3	Историко-культурная деятельность	Сохранение и изучение объектов культурного наследия народов Российской Федерации (памятников истории и культуры), в том числе: объектов археологического наследия, достопримечательных мест, мест бытования исторических промыслов, производств и ремесел, исторических поселений, недействующих военных и гражданских захоронений, объектов культурного наследия, хозяйственная деятельность, являющаяся историческим промыслом или ремеслом, а также хозяйственная деятельность, обеспечивающая познавательный туризм	Не подлежит установлению														
1.27	12.0	Земельные участки (территории) общего пользования	Земельные участки общего пользования. Содержание данного вида разрешенного использования включает в себя содержание видов разрешенного использования с кодами 12.0.1–12.0.2	Не подлежит установлению														

1	2	3	4	5	6	7	8	9	10	11	12	13	14	15	16	17	18	19
1.28	1201	Улично-дорожная сеть	Размещение объектов улично-дорожной сети: автомобильных дорог, трамвайных путей и пешеходных тротуаров в границах населенных пунктов, пешеходных переходов, бульваров, площадей, проездов, велодорожек и объектов велотранспортной и инженерной инфраструктуры; размещение придорожных стоянок (парковок) транспортных средств в границах городских улиц и дорог, за исключением предусмотренных видами разрешенного использования с кодами 2.7.1, 4.9, 7.2.3, а также некапитальных сооружений, предназначенных для охраны транспортных средств	Не подлежит установлению														
1.29	1202	Благоустройство территории	Размещение декоративных, технических, планировочных, конструктивных устройств, элементов озеленения, различных видов оборудования и оформления, малых архитектурных форм, некапитальных нестационарных строений и сооружений, информационных щитов и указателей, применяемых как составные части благоустройства территории, общественных туалетов	Не подлежит установлению														
2	Условно разрешенные виды использования																	
2.1	3.7.1	Осуществление религиозных обрядов	Размещение зданий и сооружений, предназначенных для совершения религиозных обрядов и церемоний (в том числе церквей, соборов, храмов, часовни, мечети, молельные дома, синагоги)	-	-	5,0	3,0	3,0	-	-	10,0	25,0	-	-	3,0	1 на 8	-	-
																едино-временных посещителей, но не менее 10 на объект		

1	2	3	4	5	6	7	8	9	10	11	12	13	14	15	16	17	18	19
2.2	3.7.2	Религиозное управление и образование	Размещение зданий, предназначенных для постоянного местонахождения духовных лиц, папманников и послушников в связи с осуществлением ими религиозной службы, а также для осуществления благотворительной и религиозной образовательной деятельности (монастыри, скиты, дома священнослужителей, воскресные и религиозные школы, семинарии, духовные училища)	-	-	5,0	3,0	3,0	-	-	10,0	20,0	-	-	3,0	1 на 150 кв. м общей площади	-	
2.3	3.9.2	Проведение научных исследований	Размещение зданий и сооружений, предназначенных для проведения научных изысканий, исследований и разработок (научно-исследовательские и проектные институты, научные центры, инновационные центры, государственные академии наук, опытно-конструкторские центры, в том числе отраслевые)	-	-	5,0	3,0	3,0	-	60,0	30,0	20,0	90,0	-	2,5	1 на 200 кв. м общей площади	-	
2.4	3.9.3	Проведение научных испытаний	Размещение зданий и сооружений для проведения изысканий, испытаний опытных промышленных образцов, для размещения организаций, осуществляющих научные изыскания, исследования и разработки, научные и селекционные работы, ведение сельского и лесного хозяйства для получения ценных с научной точки зрения образцов растительного и животного мира	-	-	5,0	3,0	3,0	-	60,0	30,0	20,0	90,0	2,0	2,5	1 на 200 кв. м общей площади	-	
2.5	4.3	Рынки	Размещение объектов капитального строительства, сооружений, предназначенных для организации постоянной или временной торговли (ярмарка, рынок, базар), с учетом того, что каждое из торговых мест не располагает торговой площадью более 200 кв. м. размещение гаражей и (или) стоянок для автомобилей сотрудников и посетителей Рынка	-	-	5,0	3,0	3,0	$\frac{14,0}{3}$	60,0	30,0	10,0	90,0	-	2,5	1 на 50 кв. м общей площади	-	

1	2	3	4	5	6	7	8	9	10	11	12	13	14	15	16	17	18	19
2.6	4.9	Служебные гаражи	Размещение постоянных или временных гаражей, стоянок для хранения служебного автотранспорта, используемого в целях осуществления видов деятельности, предусмотренных видами разрешенного использования с кодами 3.0, 4.0, а также для стоянки и хранения транспортных средств общего пользования, в том числе в депо	-	-	5,0	3,0	3,0	-	70,0	30,0	10,0	90,0	-	2,5	-	-	
2.7	4.10	Выставочно-ярмарочная деятельность	Размещение объектов капитального строительства, сооружений, предназначенных для осуществления выставочно-ярмарочной и конгрессной деятельности, включая обслуживание указанных мероприятий (застройщик, экспозиционная площадка, организация питания участников мероприятий)	1 000	-	5,0	3,0	3,0	10,0 2	60,0	30,0	15,0	-	2,0	1,7	1 на 50 кв. м общей площади	0,8	
3	Вспомогательные виды разрешенного использования																	
3.1	2.7.1	Хранение автотранспорта	Размещение отдельно стоящих и пристроенных гаражей, в том числе подземных, предназначенных для хранения автотранспорта, в том числе с разделением на машино-места, за исключением гаражей, размещение которых предусмотрено содержанием видов разрешенного использования с кодами 2.7.2, 4.9	-	-	5,0	3,0	3,0	20,0 5	-	-	-	90,0	-	-	-	-	-

1	2	3	4	5	6	7	8	9	10	11	12	13	14	15	16	17	18	19	
Коловое обозначение			Наименование	Описание видов разрешенного использования земельных участков и объектов капитального строительства	Минимальная площадь земельного участка, кв. м	Максимальная площадь земельного участка, кв. м	От красной линии улицы, м	От красной линии проезда, м	От границы земельного участка, м	Основные виды разрешенного использования									
1.1	2.6	Многоэтажная жилая застройка (высотная застройка)	Размещение многоквартирных домов этажностью девять этажей и выше; благоустройство и озеленение придомовых территорий; обустройство спортивных и детских площадок, хозяйственных площадок и площадок для отдыха; размещение подземных гаражей и автостоянок, размещение объектов обслуживания жилой застройки во встроенных, пристроенных и встроенно-пристроенных помещениях многоквартирного дома в отдельных помещениях дома, если площадь таких помещений в многоквартирном доме не составляет более 15% от общей площади дома	-	-	-	-	1,5	43,0 12	-	20,0	90,0	-	-	1,2	0,5 на 1 квартиру	для 9 и более этажей – 2,15	-	
1.2	2.7.2	Размещение гаражей для собственных нужд	Размещение для собственных нужд отдельно стоящих гаражей и (или) гаражей, блокированных общими стенами с другими гаражами в одном ряду, имеющих общие с ними крышу, фундамент и коммуникации	-	-	5,0	1,0	1,0	5,0 1	-	-	90,0	-	-	-	-	-	-	

1	2	3	4	5	6	7	8	9	10	11	12	13	14	15	16	17	18	19
1.3	3.1.1	Предоставление коммунальных услуг	Размещение зданий и сооружений, обеспечивающих поставку воды, тепла, электричества, газа, отвод канализационных стоков, очистку и уборку объектов недвижимости (котельных, водозаборов, очистных сооружений, насосных станций, водопроводов, линий электропередач, трансформаторных подстанций, газопроводов, линий связи, телефонных станций, канализаций)	-	-	-	-	-	-	80,0	10,0	-	-	-	2,5	-	-	
1.4	3.1.2	Административные здания организаций, обеспечивающих предоставление коммунальных услуг	Размещение зданий, предназначенных для приема физических и юридических лиц в связи с предоставлением им коммунальных услуг	400	-	5,0	3,0	3,0	<u>20,0</u> 5	60,0	10,0	30,0	90,0	2,0	1,7	1	1,3	
1.5	3.2.2	Оказание социальной помощи населению	Размещение зданий, предназначенных для служб психологической и бесплатной юридической помощи, социальных, пенсионных и иных служб (службы занятости населения, пункты питания маломощных граждан), в которых осуществляется прием граждан по вопросам оказания социальной помощи и назначения выплат, а также для размещения общественных некоммерческих организаций: некоммерческих фондов, благотворительных организаций, клубов по интересам	500	3 000	5,0	3,0	3,0	<u>20,0</u> 5	60,0	10,0	15,0	90,0	-	1,7	1 на 100 кв. м общей площади	0,7	
1.6	3.2.3	Оказание услуг связи	Размещение зданий, предназначенных для размещения пунктов оказания услуг почтовой, телеграфной, междугородней и международной телефонной связи	300	1 200	5,0	3,0	3,0	<u>12,0</u> 3	60,0	40,0	25,0	90,0	2,0	1,7	1 на 150 кв. м общей площади	-	

1	2	3	4	5	6	7	8	9	10	11	12	13	14	15	16	17	18	19
1.7	3.4.1	Амбулаторно-поликлиническое обслуживание	Размещение объектов капитального строительства, предназначенных для оказания гражданам амбулаторно-поликлинической медицинской помощи (поликлиники, фельдшерские пункты, пункты здравоохранения, центры матери и ребенка, диагностические центры, молочные кухни, станции донорства крови, клинические лаборатории)	400	-	5,0	3,0	3,0	-	60,0	-	25,0	60,0	2,0	2,5	1 на 25 посещений в смену	-	
1.8	3.4.2	Стационарное медицинское обслуживание	Размещение объектов капитального строительства, предназначенных для оказания гражданам медицинской помощи в стационарах (больницы, родильные дома, диспансеры, научно-медицинские учреждения и прочие объекты, обеспечивающие оказание услуги по лечению в стационаре); размещение станций скорой помощи; размещение площадок санитарной авиации	1 000	-	-	-	-	-	60,0	20,0	25,0	60,0	-	2,5	20 на 100 сотрудников и 20 на 100 коек	-	
1.9	3.5.1	Дошкольное, начальное и среднее общее образование	Размещение объектов капитального строительства, предназначенных для просвещения, дошкольного, начального и среднего общего образования (детские ясли, детские сады, школы, лицей, гимназии, художественные, музыкальные школы, образовательные кружки и иные организации, осуществляющие деятельность по воспитанию, образованию и просвещению), в том числе зданий, спортивных сооружений, предназначенных для занятия обучающимися физической культурой и спортом	-	-	-	-	-	-	-	10,0	20,0	90,0	-	2,5	-	-	
1.10	3.6.1	Объекты культурно-досуговой деятельности	Размещение зданий, предназначенных для размещения музеев, выставочных залов, художественных галерей, домов культуры, библиотек, кинотеатров и кинозалов, театров, филармоний, концертных залов, планетариев	-	-	5,0	3,0	3,0	-	60,0	20,0	20,0	90,0	-	2,5	-	-	

1	2	3	4	5	6	7	8	9	10	11	12	13	14	15	16	17	18	19
1.11	3.6.2	Парки культуры и отдыха	Размещение парков культуры и отдыха	-	-	-	-	-	6,0 2	7,0	-	-	-	2,0	1,7	15 на 100 единовременных посетителей	-	
1.12	3.8.1	Государственное управление	Размещение зданий, предназначенных для размещения государственных органов, государственного пенсионного фонда, органов местного самоуправления, судов, а также организаций, непосредственно обеспечивающих их деятельность или оказывающих государственные и (или) муниципальные услуги	1 000	-	5,0	3,0	3,0	-	60,0	10,0	20,0	90,0	-	3,0	1 на 100 кв. м общей площади здания	-	
1.13	4.1	Деловое управление	Размещение объектов капитального строительства с целью размещения объектов управленческой деятельности, не связанной с государственным или муниципальным управлением и оказанием услуг, а также с целью обеспечения совершения сделок, не требующих передачи товара в момент их совершения между организациями, в том числе биржевая деятельность (за исключением банковской и страховой деятельности)	-	-	5,0	3,0	3,0	- - 9	60,0	30,0	20,0	90,0	-	1,7	1 на 60 кв. м общей площади здания	-	
1.14	5.1.2	Обеспечение занятий спортом в помещениях	Размещение спортивных клубов, спортивных залов, бассейнов, физкультурно-оздоровительных комплексов в зданиях и сооружениях	500	-	5,0	3,0	3,0	- - 2	50,0	20,0	25,0	90,0	-	1,7	1 машино-место на 55 кв. м общей площади	1	
1.15	5.1.3	Площадки для занятий спортом	Размещение площадок для занятия спортом и физкультурой на открытом воздухе (физкультурные площадки, беговые дорожки, поля для спортивной игры)															
Не подлежит установлению																		

1	2	3	4	5	6	7	8	9	10	11	12	13	14	15	16	17	18	19
1.16	7.2.1	Размещение автомобильных дорог	Размещение автомобильных дорог за пределами населенных пунктов и технически связанных с ними сооружений, придорожных стоянок (парковок) транспортных средств в границах городских улиц и дорог, за исключением предусмотренных видами разрешенного использования с кодами 2.7.1, 4.9, 7.2.3, а также некапитальных сооружений, предназначенных для охраны транспортных средств; размещение объектов, предназначенных для размещения постов органов внутренних дел, ответственных за безопасность дорожного движения	Не подлежит установлению														
1.17	8.0	Обеспечение обороны и безопасности	Размещение объектов капитального строительства, необходимых для подготовки и поддержания в боевой готовности Вооруженных Сил Российской Федерации, других войск, воинских формирований и органов управления ими (размещение военных организаций, внутренних войск, учреждений и других объектов, дислокации войск и сил флота), проведение воинских учений и других мероприятий, направленных на обеспечение боевой готовности воинских частей; размещение зданий военных училищ, военных институтов, военных университетов, военных академий; размещение объектов, обеспечивающих осуществление таможенной деятельности	Не подлежит установлению														
1.18	8.3	Обеспечение внутреннего правопорядка	Размещение объектов капитального строительства, необходимых для подготовки и поддержания в готовности органов внутренних дел, Росгвардии и спасательных служб, в которых существует военная служба; размещение объектов гражданской обороны, за исключением объектов гражданской обороны, являющихся частями производственных зданий	100	-	5,0	3,0	3,0	-	60,0	30,0	-	-	-	2,5	1 на 100 кв. м общей площади	0,7	

1	2	3	4	5	6	7	8	9	10	11	12	13	14	15	16	17	18	19
1.19	9.3	Историко-культурная деятельность	Сохранение и изучение объектов культурного наследия народов Российской Федерации (памятников истории и культуры), в том числе: объектов археологического наследия, достопримечательных мест, мест бытования исторических промыслов, производств и ремесел, исторических поселений, недействующих военных и гражданских захоронений, объектов культурного наследия, хозяйственная деятельность, являющаяся историческим промыслом или ремеслом, а также хозяйственная деятельность, обеспечивающая познавательный туризм	Не подлежит установлению														
1.20	12.0	Земельные участки (территории) общего пользования	Земельные участки общего пользования. Содержание данного вида разрешенного использования включает в себя содержание видов разрешенного использования с кодами 12.0.1–12.0.2	Не подлежит установлению														
1.21	12.01	Улично-дорожная сеть	Размещение объектов улично-дорожной сети: автомобильных дорог, трамвайных путей и пешеходных тротуаров в границах населенных пунктов, пешеходных переходов, бульваров, площадей, проездов, велодорожек и объектов велоспортивной и инженерной инфраструктуры; размещение придорожных стоянок (парковок) транспортных средств в границах городских улиц и дорог, за исключением предусмотренных видами разрешенного использования с кодами 2.7.1, 4.9, 7.2.3, а также некапитальных сооружений, предназначенных для охраны транспортных средств	Не подлежит установлению														

1	2	3	4	5	6	7	8	9	10	11	12	13	14	15	16	17	18	19	
1.22	1202	Благоустройство территории	Размещение декоративных, технических, планировочных, конструктивных устройств, элементов озеленения, различных видов оборудования и оформления, малых архитектурных форм, некапитальных стационарных строений и сооружений, информационных щитов и указателей, применяемых как составные части благоустройства территории, общественных туалетов																
Не подлежит установлению																			
2	Условно разрешенные виды использования																		
2.1	2.5	Среднеэтажная жилая застройка	Размещение многоквартирных домов этажностью не выше восьми этажей; благоустройство и озеленение; размещение подземных гаражей и автостоянок; обустройство спортивных и детских площадок, площадок для отдыха; размещение объектов обслуживания жилой застройки во встроенных, пристроенных и встроено-пристроенных помещениях многоквартирного дома, если общая площадь таких помещений в многоквартирном доме не составляет более 20% общей площади помещений дома	-	-	-	-	1,5	31,0 8	-	25,0	90,0	-	1,2	0,5 на 1 квартиру	5-6 этажей - 1,55; 7-8 этажей - 1,69			
2.2	3.2.1	Дома социального обслуживания	Размещение зданий, предназначенных для размещения домов престарелых, домов ребенка, детских домов, пунктов ночлега для бездомных граждан; размещение объектов капитального строительства для временного размещения вынужденных переселенцев, лиц, признанных беженцами	400	-	5,0	3,0	3,0	16,0 4	40,0	10,0	25,0	90,0	2,0	2,5	1 на 100 кв. м общей площади	1		

1	2	3	4	5	6	7	8	9	10	11	12	13	14	15	16	17	18	19
2.3	3.2.4	Общжития	Размещение зданий, предназначенных для размещения общежитий, предназначенных для проживания граждан на время их работы, службы или обучения, за исключением зданий, размещение которых предусмотрено содержанием вида разрешенного использования с кодом 4.7	1 000	-	5,0	3,0	3,0	-	60,0	20,0	25,0	90,0	-	1,7	1 на 8 комнат	1,2	
2.4	3.3	Бытовое обслуживание	Размещение объектов капитального строительства, предназначенных для оказания населению или организациям бытовых услуг (мастерские мелкого ремонта, ателье, бани, парикмахерские, прачечные, химчистки, похоронные бюро)	500	3 000	5,0	3,0	3,0	15,0 5	60,0	20,0	25,0	60,0	2,0	2,5	1 на 2 рабочих места приемщика	0,7	
2.5	3.7.1	Осуществление религиозных обрядов	Размещение зданий и сооружений, предназначенных для совершения религиозных обрядов и церемоний (в том числе церкви, соборы, храмы, часовни, мечети, молельные дома, синагоги)	-	-	5,0	3,0	3,0	-	-	10,0	25,0	-	-	3,0	1 на 8 единовременных посетителей, не менее 10 на объект	-	
2.6	3.7.2	Религиозное управление и образование	Размещение зданий, предназначенных для постоянного местонахождения духовных лиц, паломников и послушников в связи с осуществлением ими религиозной службы, а также для осуществления благотворительной и религиозной образовательной деятельности (монастыри, скиты, дома священнослужителей, воскресные и религиозные школы, семинарии, духовные училища)	-	-	5,0	3,0	3,0	-	-	10,0	20,0	-	-	3,0	1 на 150 кв. м общей площади	-	
2.7	3.10.1	Амбулаторное ветеринарное обслуживание	Размещение объектов капитального строительства, предназначенных для оказания ветеринарных услуг без содержания животных	400	-	5,0	3,0	3,0	12,0 3	60,0	30,0	25,0	60,0	2,0	1,7	1 на 50 посещений в смену	1	

1	2	3	4	5	6	7	8	9	10	11	12	13	14	15	16	17	18	19	
2.8	3.10.2	Приюты для животных	Размещение объектов капитального строительства, предназначенных для оказания ветеринарных услуг в стационаре; размещение объектов капитального строительства, предназначенных для содержания, разведения животных, не являющихся сельскохозяйственными, под надзором человека, оказания услуг по содержанию и лечению бездомных животных; размещение объектов капитального строительства, предназначенных для организации гостиниц для животных	1 500	5 000	5,0	3,0	3,0	9,0 2	60,0	30,0 25,0	60,0	2,0	1,7	-	0,7			
2.9	4.3	Рынки	Размещение объектов капитального строительства, сооружений, предназначенных для организации постоянной или временной торговли (ярмарка, рынок, базар), с учетом того, что каждое из торговых мест не располагает торговой площадью более 200 кв. м	-	-	5,0	3,0	3,0	14,0 3	60,0	30,0 10,0	90,0	-	2,5	1 на 50 кв. м общей площади	-			
2.10	4.4	Магазины	Размещение объектов капитального строительства, предназначенных для продажи товаров, торговая площадь которых составляет до 5 000 кв. м	300	3 000	5,0	3,0	3,0	-	60,0	30,0 20,0	90,0	-	1,7	1 на 50 кв. м общей площади	1,2			
2.11	4.6	Общественное питание	Размещение объектов капитального строительства в целях устройства мест общественного питания (рестораны, кафе, столовые, закусочные, бары)	400	3 000	5,0	3,0	3,0	12,0 3	60,0	20,0 20,0	40,0	2,0	1,7	1 на 7 посадочных мест	0,8			
2.12	4.7	Гостиничное обслуживание	Размещение гостиниц	400	-	5,0	3,0	3,0	11,0 8	40,0	20,0 25,0	90,0	-	1,7	1 на 3 номера	-			
3																			

Вспомогательные виды разрешенного использования

1	2	3	4	5	6	7	8	9	10	11	12	13	14	15	16	17	18	19
3.1	2.7.1	Хранение автотранспорта	Размещение отдельно стоящих и пристроенных гаражей, в том числе подземных, предназначенных для хранения автотранспорта, в том числе с разделением на машино-места, за исключением гаражей, размещение которых предусмотрено содержанием видов разрешенного использования с кодами 2.7.2, 4.9	-	-	5,0	3,0	3,0	20,0 5	-	-	90,0	-	-	-	-	-	-
3.2	4.10	Выставочно-ярмарочная деятельность	Размещение объектов капитального строительства, сооружений, предназначенных для осуществления выставочно-ярмарочной и конгрессной деятельности, включая обслуживание указанных мероприятий (застройка экспозиционной площади, организация питания участников мероприятий)	-	-	5,0	3,0	3,0	10,0 2	-	-	15,0	-	2,0	1,7	1 на 50 кв. м общей площади	0,8	-
3.3	6.8	Связь	Размещение объектов связи, радиовещания, телевидения, включая воздушные радиорелейные, надземные и подземные кабельные линии связи, линии радиотелефонии, антенные поля, усилительные пункты на кабельных линиях связи, инфраструктуру спутниковой связи и телерадиовещания, за исключением объектов связи, размещение которых предусмотрено содержанием видов разрешенного использования с кодами 3.1.1, 3.2.3	Не подлежит установлению														

Виды разрешенного использования земельных участков и объектов капитального строительства для зон скверов, бульваров Р-2/Б, Р-2/Г, Р-2/И, Р-2/Л, Р-2/Н. Предельные (минимальные и (или) максимальные) размеры земельных участков и предельные параметры разрешенного строительства, реконструкции объектов капитального строительства для зон скверов, бульваров Р-2/Б, Р-2/Г, Р-2/И, Р-2/Л, Р-2/Н

№ п/п	Виды разрешенного использования	Предельные (минимальные и (или) максимальные) размеры земельных участков		Минимальные отступы в целях определения мест допустимого размещения зданий, строений, сооружений		Предельная высота зданий, строений, сооружений		Максимальный процент застройки в границах земельного участка	Иные предельные параметры								Требования к архитектурным решениям объектов капитального строительства (требования к архитектурным решениям объектов капитального строительства установлены для всех видов разрешенного использования)		
		Минимальная площадь земельного участка, кв. м	Максимальная площадь земельного участка, кв. м	От красной линии проезда, м	От красной линии улицы, м	От границы земельного участка, м	Максимальная этажность		Минимальный процент застройки в границах земельного участка	Максимальный процент застройки подземной части земельного участка	Допустимое превышение максимальной высоты объектов капитального строительства для зданий со скатной крышей, м	Максимальная высота ограждений земельных участков, устанавливаемых на границах с территориями объектов пользования (улицами, бульварами, площадями)	Минимальное количество машино-мест для хранения индивидуального автотранспорта на территории земельного участка	Максимальный коэффициент плотности застройки земельного участка					
1	2	3	4	5	6	7	8	9	10	11	12	13	14	15	16	17	18	19	
1	5.1.3 Площадки для занятий спортом	Размещение площадок для занятия спортом и физкультурой на открытом воздухе (физкультурные площадки, беговые дорожки, поля для спортивной игры)																	
Основные виды разрешенного использования Не подлежит установлению																			

1	2	3	4	5	6	7	8	9	10	11	12	13	14	15	16	17	18	19
1.2	7.2.1	Размещение автомобильных дорог	Размещение автомобильных дорог за пределами населенных пунктов и технически связанных с ними сооружений, придорожных стоянок (парковок) транспортных средств в границах городских улиц и дорог, за исключением предусмотренных видами разрешенного использования с кодами 2.7.1, 4.9, 7.2.3, а также некапитальных сооружений, предназначенных для охраны транспортных средств, размещение объектов, предназначенных для размещения постов органов внутренних дел, ответственных за безопасность дорожного движения	Не подлежит установлению														
1.3	8.0	Обеспечение обороны и безопасности	Размещение объектов капитального строительства, необходимых для подготовки и поддержания в боевой готовности Вооруженных Сил Российской Федерации, других войск, воинских формирований и органов управления ими (размещение военных организаций, внутренних войск, учреждений и других объектов, дислокация войск и сил флота), проведение воинских учений и других мероприятий, направленных на обеспечение боевой готовности воинских частей; размещение зданий военных училищ, военных институтов, военных университетов, военных академий; размещение объектов, обеспечивающих осуществление таможенной деятельности	Не подлежит установлению														

1	2	3	4	5	6	7	8	9	10	11	12	13	14	15	16	17	18	19
1.4	8.3	Обеспечение внутреннего правопорядка	Размещение объектов капитального строительства, необходимых для подготовки и поддержания в готовности органов внутренних дел, Росгвардии и спасательных служб, в которых существует вознизирующая служба; размещение объектов гражданской обороны, за исключением объектов гражданской обороны, являющихся частями производственных зданий	Не подлежит установлению														
1.5	12.0	Земельные участки (территории) общего пользования	Земельные участки общего пользования. Содержание данного вида разрешенного использования включает в себя содержание видов разрешенного использования с кодами 12.0.1—12.0.2	Не подлежит установлению														
1.6	1201	Улично-дорожная сеть	Размещение объектов улично-дорожной сети: автомобильных дорог, трамвайных путей и пешеходных тротуаров в границах населенных пунктов, пешеходных переходов, бульваров, площадей, проездов, велодорожек и объектов велотранспортной и инженерной инфраструктуры; размещение придорожных стоянок (парковок) транспортных средств в границах городских улиц и дорог, за исключением предусмотренных видами разрешенного использования с кодами 2.7.1, 4.9, 7.2.3, а также некапитальных сооружений, предназначенных для охраны транспортных средств	Не подлежит установлению														
1.7	1202	Благоустройство территории	Размещение декоративных, технических, планировочных, конструктивных устройств, элементов озеленения, различных видов оборудования и оформления, малых архитектурных форм, некапитальных нестационарных строений и сооружений, информационных щитов и указателей, применяемых как составные части благоустройства территории, общественных туалетов	Не подлежит установлению														

1	2	3	4	5	6	7	8	9	10	11	12	13	14	15	16	17	18	19
Вспомогательные виды разрешенного использования																		
2.1	2.7.1	Хранение автотранспорта	Размещение отдельно стоящих и пристроенных гаражей, в том числе подземных, предназначенных для хранения автотранспорта, в том числе с разделением на машино-места, за исключением гаражей, размещение которых предусмотрено содержанием видов разрешенного использования с кодами 2.7.2, 4.9	-	-	-	-	-	4.0 1	-	-	-	90.0	2.0	-	-	-	-
2.2	3.1.1	Предоставление коммунальных услуг	Размещение зданий и сооружений, обеспечивающих поставку воды, тепла, электричества, газа, отвод канализационных стоков, очистку и уборку объектов недвижимости (котельных, водозаборов, очистных сооружений, насосных станций, водопроводов, линий электропередач, трансформаторных подстанций, газопроводов, линий связи, телефонных станций, канализаций)	-	-	-	-	-	-	-	-	-	-	-	2,5	-	-	-

Виды разрешенного использования земельных участков и объектов капитального строительства для зон торговли и мелкого производства ОД-6/Б, ОД-6/Г, ОД-6/И, ОД-6/Л, ОД-6/Н. Предельные (минимальные и (или) максимальные) размеры земельных участков и предельные параметры разрешенного строительства, реконструкции объектов капитального строительства для зон торговли ОД-6/Б, ОД-6/Г, ОД-6/И и подзон территориальных зон торговли и мелкого производства ОД-6/Л/А1, ОД-6/Н/А1

№ п/п	Ключевое обозначение	Наименование	Предельные (минимальные и (или) максимальные) размеры земельных участков		Минимальные отступы в целях определения мест допустимого размещения зданий, строений, сооружений	Предельная высота зданий, строений, сооружений	Максимальный процент застройки в границах земельного участка	Иные предельные параметры								Требования к решениям объектов капитального строительства (требования к архитектурным решениям объектов капитального строительства установлены для всех видов разрешенного использования)		
			Минимальная площадь земельного участка, кв. м	Максимальная площадь земельного участка, кв. м				Минимальный процент застройки в границах земельного участка	Максимальный процент застройки подземной части земельного участка	Допустимое превышение максимальной высоты объектов капитального строительства для зданий со скатной крышей, м	Максимальная высота ограждений земельных участков, устанавливаемых на границах с территориями общего пользования (улицами, бульварами, проездами)	Минимальное количество машино-мест для хранения и обслуживания автотранспорта на территории земельных участков	Максимальный коэффициент плотности застройки земельного участка					
1	2	3	4	5	6	7	8	9	10	11	12	13	14	15	16	17	18	19
1				Описание видов разрешенного использования земельных участков и объектов капитального строительства	От красной линии улицы, м	От красной линии проезда, м	От границы земельного участка, м											

1 Основные виды разрешенного использования

1	2	3	4	5	6	7	8	9	10	11	12	13	14	15	16	17	18	19
	2.7.1	Хранение автотранспорта	Размещение отдельно стоящих и пристроенных гаражей, в том числе подземных, предназначенных для хранения автотранспорта, в том числе с разделением на машино-места, за исключением гаражей, размещение которых предусмотрено содержанием видов разрешенного использования с кодами 2.7.2, 4.9	-	-	5,0	3,0	3,0	20,0 5	-	-	-	90,0	-	-	-	-	-
	2.7.2	Размещение гаражей для собственных нужд	Размещение для собственных нужд отдельно стоящих гаражей и (или) гаражей, блокированных общими стенами с другими гаражами в одном ряду, имеющих общие с ними крышу, фундамент и коммуникации	18	35	-	-	-	4,0 1	90,0	-	-	90,0	2,0	-	-	-	-
	3.1.1	Предоставление коммунальных услуг	Размещение зданий и сооружений, обеспечивающих поставку воды, тепла, электричества, газа, отвод канализационных стоков, очистку и уборку объектов недвижимости (котельных, колодезиев, очистных сооружений, насосных станций, водопроводов, линий электропередач, трансформаторных подстанций, газопроводов, линий связи, телефонных станций, канализаций)	-	-	-	-	-	- 3	80,0	10,0	-	-	-	2,5	-	-	-
	3.1.2	Административные здания организаций, обеспечивающих предоставление коммунальных услуг	Размещение зданий, предназначенных для приема физических и юридических лиц в связи с предоставлением им коммунальных услуг	400	-	5,0	3,0	3,0	20,0 5	60,0	10,0	30,0	90,0	2,0	1,7	1 на 150 кв. м общей площади	1,3	-

1	2	3	4	5	6	7	8	9	10	11	12	13	14	15	16	17	18	19
	3.2.2	Оказание социальной помощи населению	Размещение зданий, предназначенных для служб психологической и бесплатной юридической помощи, социальных, пенсионных и иных служб (службы занятости населения, пункты питания маломощных граждан), в которых осуществляется прием граждан по вопросам оказания социальной помощи и назначения социальных или пенсионных выплат, а также для размещения общественных некоммерческих организаций, благотворительных организаций, клубов по интересам	500	3 000	5,0	3,0	3,0	20,0 5	60,0	10,0	15,0	90,0	-	1,7	1 на 100 кв. м общей площади	0,7	
	3.2.3	Оказание услуг связи	Размещение зданий, предназначенных для размещения пунктов оказания услуг почтовой, телеграфной, междугородней и международной телефонной связи	300	1 200	5,0	3,0	3,0	12,0 3	60,0	40,0	25,0	90,0	2,0	1,7	1 на 150 кв. м общей площади	-	
	3.4.1	Амбулаторно-поликлинические обслуживание	Размещение объектов капитального строительства, предназначенных для оказания гражданам медицинской помощи (поликлиники, фельдшерские пункты, пункты здравоохранения, центры матери и ребенка, диагностические центры, молочные кухни, станции донорства крови, клинические лаборатории)	400	-	5,0	3,0	3,0	-	60,0	-	25,0	60,0	2,0	2,5	1 на 25 посещений в смену	-	
	3.5.1	Дошкольное, начальное и среднее общее образование	Размещение объектов капитального строительства, предназначенных для просвещения, дошкольного, начального и среднего общего образования (детские ясли, детские сады, школы, лицеи, гимназии, художественные, музыкальные школы, образовательные кружки и иные организации, осуществляющие деятельность по воспитанию, образованию и просвещению), в том числе зданий, спортивных сооружений, предназначенных для занятия обучающихся физической культурой и спортом	-	-	-	-	-	-	-	10,0	20,0	90,0	-	2,5	-	-	

1	2	3	4	5	6	7	8	9	10	11	12	13	14	15	16	17	18	19
	3.5.2	Среднее и высшее профессиональное образование	Размещение объектов капитального строительства, предназначенных для профессионального образования и просвещения (профессиональные технические училища, колледжи, художественные, музыкальные училища, общества знаний, институты, университеты, организации по подготовке и повышению квалификации специалистов и иные организации, осуществляющие деятельность по образованию и просвещению), в том числе зданий, спортивных сооружений, предназначенных для занятия обучающихся физической культурой и спортом	-	-	-	-	-	-	-	10,0	25,0	90,0	-	2,5	-	-	
	3.8	Общественное управление	Размещение зданий, предназначенных для размещения органов и организаций общественного управления. Содержание данного вида разрешенного использования включает в себя содержание видов разрешенного использования с кодами 3.8.1-3.8.2	1 000	-	-	-	-	28,0 6	60,0	10,0	10,0	90,0	-	4,0	1 на 100 кв. м общей площади здания	-	
	3.9.1	Обеспечение деятельности в области гидрометеорологии и смежных с ней областях	Размещение объектов капитального строительства, предназначенных для наблюдений за физическими и химическими процессами, происходящими в окружающей среде, определения ее гидрометеорологических, агрометеорологических и гелиогеофизических характеристик, уровня загрязнения атмосферного воздуха, почв, водных объектов, в том числе по гидробиологическим показателям, и околоземного-космического пространства, зданий и сооружений, используемых в области гидрометеорологии и смежных с ней областях (доплеровские метеорологические радиолокаторы, гидрологические посты и другие)	Не подлежит установлению														

1	2	3	4	5	6	7	8	9	10	11	12	13	14	15	16	17	18	19
	3.9.2	Проведение научных исследований	Размещение зданий и сооружений, предназначенных для проведения научных изысканий, исследований и разработок (научно-исследовательские и проектные институты, научные центры, инновационные центры, государственные академии наук, опытно-конструкторские центры, в том числе отраслевые)	-	-	5,0	3,0	3,0	-	60,0	30,0	20,0	90,0	-	2,5	1 на 200 кв. м общей площади	-	
	3.10	Ветеринарное обслуживание	Размещение объектов капитального строительства, предназначенных для оказания ветеринарных услуг, содержания или разведения животных, не являющихся сельскохозяйственными, под надзором человека. Содержание данного вида разрешенного использования включает в себя содержание видов разрешенного использования с кодами 3.10.1 - 3.10.2	400	-	5,0	3,0	3,0	12,0 3	60,0	30,0	25,0	60,0	2,0	1,7	-	0,7	
	4.1	Деловое управление	Размещение объектов капитального строительства с целью: размещения объектов управленческой деятельности, не связанной с государственным или муниципальным управлением и оказанием услуг, а также с целью обеспечения совершения сделок, не требующих передачи товара в момент их совершения между организациями, в том числе биржевая деятельность (за исключением банковской и страховой деятельности)	-	-	5,0	3,0	3,0	- - 9	60,0	30,0	20,0	90,0	-	1,7	1 на 60 кв. м общей площади здания	-	

1	2	3	4	5	6	7	8	9	10	11	12	13	14	15	16	17	18	19
	4.2	Объекты торговли (торговые центры, торговые развлекательные центры (комплексы))	Размещение объектов капитального строительства, общей площадью свыше 5 000 кв. м с целью размещения одной или нескольких организаций, осуществляющих продажу товаров, и (или) оказание услуг в соответствии с содержанием видов разрешенного использования с кодами 4.5, 4.6, 4.8-4.8.2; размещение гаражей и (или) стоянок для автомобилей сотрудников и посетителей торгового центра	1 000	-	5,0	3,0	3,0	-	60,0	20,0	20,0	90,0	-	1,7	1 на 60 кв. м общей площади здания	1,2	
	4.3	Рынки	Размещение объектов капитального строительства, сооружений, предназначенных для организации постоянной или временной торговли (ярмарка, рынок, базар), с учетом того, что каждое из торговых мест не располагает торговой площадью более 200 кв. м; размещение гаражей и (или) стоянок для автомобилей сотрудников и посетителей рынка	-	-	5,0	3,0	3,0	14,0 3	60,0	30,0	10,0	90,0	-	2,5	1 на 50 кв. м общей площади	-	
	4.5	Банковская и страховая деятельность	Размещение объектов капитального строительства, предназначенных для размещения организаций, оказывающих банковские и страховые услуги	500	-	5,0	3,0	3,0	-	60,0	20,0	25,0	90,0	-	2,5	1 на 50 кв. м общей площади	-	
	4.6	Общественное питание	Размещение объектов капитального строительства в целях устройства мест общественного питания (рестораны, кафе, столовые, закусочные, бары)	300	3 000	5,0	3,0	3,0	12,0 3	60,0	20,0	20,0	40,0	2,0	1,7	1 на 7 посадочных мест	0,8	
	4.9	Служебные гаражи	Размещение постоянных или временных гаражей, стоянок для хранения служебного автотранспорта, использования в целях осуществления видов деятельности, предусмотренных видами разрешенного использования с кодами 3.0, 4.0, а также для стоянки и хранения транспортных средств общего пользования, в том числе в депо	-	-	5,0	3,0	3,0	-	70,0	30,0	10,0	90,0	-	2,5	-	-	

1	2	3	4	5	6	7	8	9	10	11	12	13	14	15	16	17	18	19
	5.1.4	Оборудованные площадки для занятий спортом	Размещение сооружений для занятия спортом и физкультурой на открытом воздухе (теннисные корты, автодромы, мотодромы, трамплины, спортивные стрельбища)	100	5 000	-	-	-	-	15,0	-	-	-	-	5,0	-	-	
	6.8	Связь	Размещение объектов связи, радиовещания, телевидения, включая воздушные радиорелейные, надземные и подземные кабельные линии связи, линии радиорелизации, антенные поля, усилительные пункты на кабельных линиях связи, инфраструктуру спутниковой связи и телерадиовещания, за исключением объектов связи, размещение которых предусмотрено содержанием видов разрешенного использования с кодами 3.1.1, 3.2.3	Не подлежит установлению														
	6.9	Склад	Размещение сооружений, имеющих назначение по временному хранению, распределению и перевалке грузов (за исключением хранения стратегических запасов), не являющихся частями производственных комплексов, на которых был создан груз: промышленные базы, склады, погрузочные терминалы и доки, нефтехранилища и нефтеналивные станции, газовые хранилища и обслуживающие их газоконденсатные и газоперерабатывающие станции, элеваторы и продовольственные склады, за исключением железнодорожных перевалочных складов	-	-	5,0	3,0	3,0	-	65,0	10,0	10,0	90,0	-	2,5	-	-	

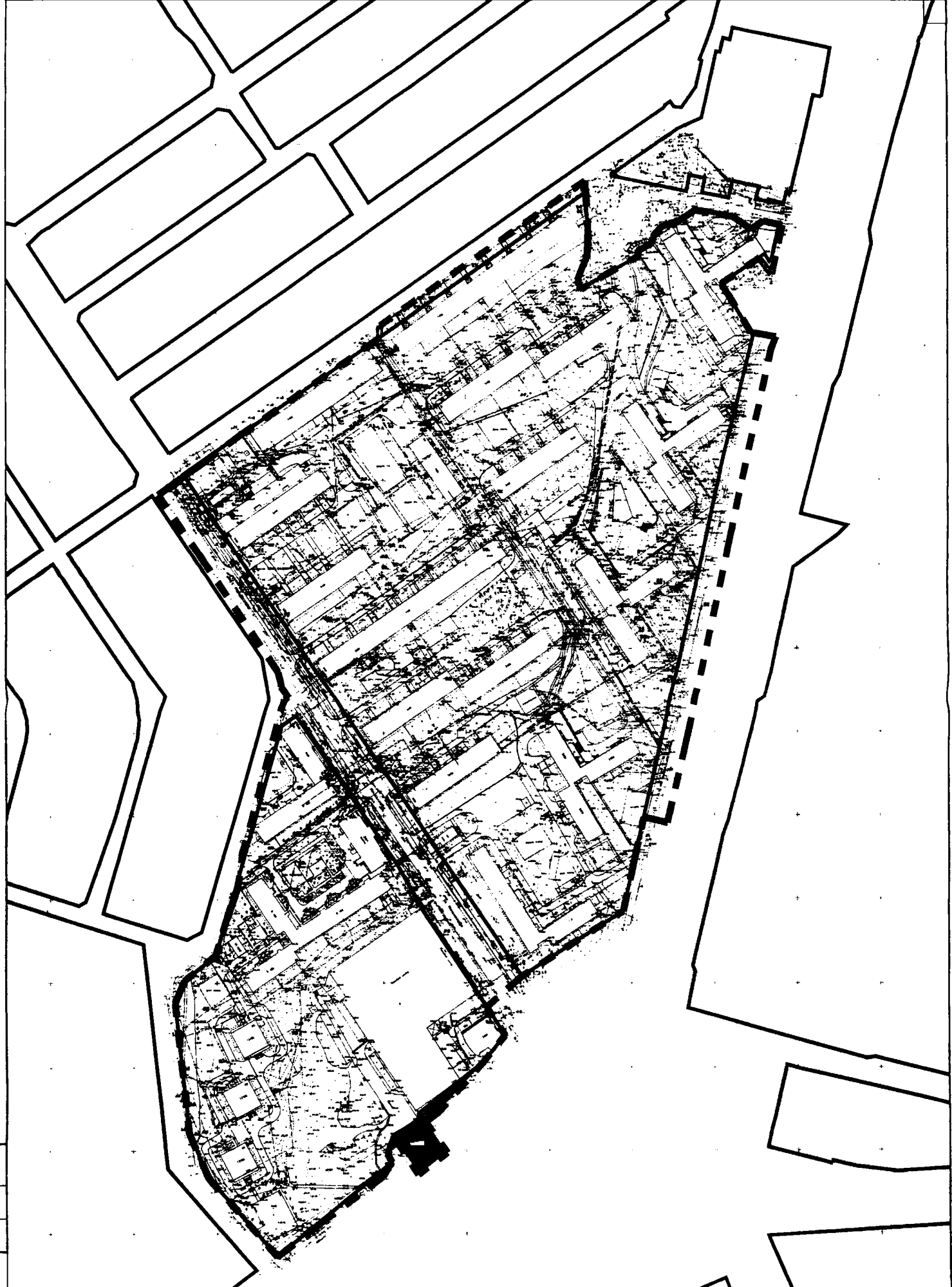
1	2	3	4	5	6	7	8	9	10	11	12	13	14	15	16	17	18	19
	7.2.1	Размещение автомобильных дорог	Размещение автомобильных дорог за пределами населенных пунктов и технически связанных с ними сооружений, придорожных стоянок (парковок) транспортных средств в границах городских улиц и дорог, за исключением предусмотренных видами разрешенного использования с кодами 2.7.1, 4.9, 7.2.3, а также некапитальных сооружений, предназначенных для охраны транспортных средств; размещение объектов, предназначенных для размещения постов органов внутренних дел, ответственных за безопасность дорожного движения	Не подлежит установлению														
	8.0	Обеспечение обороны и безопасности	Размещение объектов капитального строительства, необходимых для подготовки и поддержания в боевой готовности Вооруженных войск, воинской федерации, других органов управления ими (размещение военных организаций, внутренних войск, учреждений и других объектов, дислокации войск и сил флота), проведение воинских учений и других мероприятий, направленных на обеспечение боевой готовности воинских частей; размещение зданий военных училищ, военных институтов, военных университетов, военных академий; размещение объектов, обеспечивающих осуществление таможенной деятельности	Не подлежит установлению														
	8.3	Обеспечение внутреннего правопорядка	Размещение объектов капитального строительства, необходимых для подготовки и поддержания в готовности органов внутренних дел, Росгвардии и спасательных служб, в которых существует военная служба; размещение объектов гражданской обороны, за исключением объектов гражданской обороны, являющихся частями производственных зданий	100	-	5,0	3,0	3,0	-	60,0	30,0	-	-	-	2,5	1 на 100 кв. м общей площади	0,7	

1	2	3	4	5	6	7	8	9	10	11	12	13	14	15	16	17	18	19
	9.3	Историко-культурная деятельность	4	Не подлежит установлению														
			Сохранение и изучение объектов культурного наследия народов Российской Федерации (памятников истории и культуры), в том числе: объектов археологического наследия, достопримечательных мест, мест бытования исторических промыслов, производств и ремесел, исторических поселений, действующих военных и гражданских захоронений, объектов культурного наследия, хозяйственная деятельность, являющаяся историческим промыслом или ремеслом, а также хозяйственная деятельность, обеспечивающая познавательный туризм															
	12.0	Земельные участки (территории) общего пользования	Земельные участки общего пользования. Содержание данного вида разрешенного использования включает в себя содержание видов разрешенного использования с кодами 12.0.1–12.0.2	Не подлежит установлению														
	12.0.1	Улично-дорожная сеть	Размещение объектов улично-дорожной сети: автомобильных дорог, трамвайных путей и пешеходных тротуаров в границах населенных пунктов, пешеходных переходов, бульваров, площадей, проездов, велосодорожек и объектов велоспортивной и инженерной инфраструктуры; размещение придорожных стоянок (парковок) транспортных средств в границах городских улиц и дорог, за исключением предусмотренных видами разрешенного использования с кодами 2.7.1, 4.9, 7.2.3, а также некапитальных сооружений, предназначенных для охраны транспортных средств	Не подлежит установлению														

1	2	3	4	5	6	7	8	9	10	11	12	13	14	15	16	17	18	19
	12.0. 2	Благоустройство территории	Размещение декоративных, технических, планировочных, конструктивных устройств, элементов озеленения, различных видов оборудования и оформления, малых архитектурных форм, некапитальных стационарных строений и сооружений, информационных щитов и указателей, применяемых как составные части благоустройства территории, общественных туалетов	Не подлежит установлению														
2	Условно разрешенные виды использования																	
	3.2.4	Общезжития	Размещение зданий, предназначенных для размещения общежитий, предназначенных для проживания граждан на время их работы, службы или обучения, за исключением зданий, размещение которых предусмотрено содержанием вида разрешенного использования с кодом 4.7	1 000	-	5,0	3,0	3,0	-	60,0	20,0	25,0	90,0	-	1,7	1 на 8 комнат	1,2	-
	3.7.1	Осуществление религиозных обрядов	Размещение зданий и сооружений, предназначенных для совершения религиозных обрядов и церемоний (в том числе церкви, соборы, храмы, часовни, мечети, молельные дома, синагоги)	-	-	5,0	3,0	3,0	-	-	10,0	25,0	-	-	3,0	1 на 8 единовременных посетителей, но не менее 10 на объект	-	-
	3.7.2	Религиозное управление и образование	Размещение зданий, предназначенных для постоянного местонахождения духовных лиц, паломников и послушников в связи с осуществлением ими религиозной службы, а также для осуществления благотворительной и религиозной образовательной деятельности (монастыри, скиты, дома священнослужителей, воскресные и религиозные школы, семинарии, духовные училища)	-	-	5,0	3,0	3,0	-	-	10,0	20,0	-	-	3,0	1 на 150 кв. м общей площади	-	-

1	2	3	4	5	6	7	8	9	10	11	12	13	14	15	16	17	18	19
	3.9.3	Проведение научных испытаний	Размещение зданий и сооружений для проведения изысканий, испытаний опытных промышленных образцов, для размещения организаций, осуществляющих научные изыскания, исследования и разработки, научные и селекционные работы, ведение сельского и лесного хозяйства для получения ценных с научной точки зрения образцов растительного и животного мира	-	-	5,0	3,0	3,0	-	60,0	30,0	20,0	90,0	2,0	2,5	1 на 200 кв. м общей площади	-	
	6.0	Производственная деятельность	Размещение объектов капитального строительства в целях добычи полезных ископаемых, их переработки, изготовления вещей промышленным способом	-	-	5,0	3,0	3,0	-	65,0	10,0	10,0	90,0	-	2,5	-	-	
	6.4	Пищевая промышленность	Размещение объектов пищевой промышленности, по переработке сельскохозяйственной продукции способом, приводящим к их переработке в иную продукцию (консервирование, копчение, хлебопечение), в том числе для производства напитков, алкогольных напитков и табачных изделий	-	-	5,0	3,0	3,0	-	65,0	20,0	10,0	90,0	-	2,5	-	-	
3	Вспомогательные виды разрешенного использования																	
	3.3	Бытовое обслуживание	Размещение объектов капитального строительства, предназначенных для оказания населению или организациям бытовых услуг (мастерские мелкого ремонта, ателье, бани, парикмахерские, прачечные, химчистки, похоронные бюро)	500	3 000	5,0	3,0	3,0	15,0	60,0	20,0	25,0	60,0	2,0	2,5	1 на 2 рабочих места приемщика	0,7	-
	3.6.2	Парки культуры и отдыха	Размещение парков культуры и отдыха	-	-	-	-	-	6,0	7,0	-	-	-	2,0	1,7	15 на 100	-	единовременных посетителей

1	2	3	4	5	6	7	8	9	10	11	12	13	14	15	16	17	18	19
4.4	Магазины	Размещение объектов капитального строительства, предназначенных для продажи товаров, торговая площадь которых составляет до 5 000 кв. м	300	3 000	5,0	3,0	3,0	—	60,0	30,0	20,0	90,0	—	1,7	1 на 50 кв. м общей площади	1,2		
6.8	Связь	Размещение объектов связи, радиовещания, телевидения, включая воздушные радиорелейные, наземные и подземные кабельные линии связи, линии радиофикации, антенные поля, усилительные пункты на кабельных линиях связи, инфраструктуру спутниковой связи и телерадиовещания, за исключением объектов связи, размещение которых предусмотрено содержанием видов разрешенного использования с кодами 3.1.1, 3.2.3	Не подлежит установлению															



УСЛОВНЫЕ ОБОЗНАЧЕНИЯ

-  границы разработки документами по планировке территории
-  действующие красные линии
-  существующий элемент планировочной структуры-квартал (часть квартала)
-  существующий элемент планировочной структуры-улично-дорожная сеть
-  существующий элемент планировочной структуры-территория общественной пользы

ГЗ-240105-1.1-ППТ-О(У)Ч						
Проект планировки и проект межевания территории в районе ул. Меньшикова, г. Севастополь						
Изм.	Введ.	Лист	Масштаб	Площ.	Дата	
Разраб.	Составитель	Составитель	Составитель	Составитель	07.25	Основная (утверждаемая) часть проекта планировки территории
Разраб.	Составитель	Составитель	Составитель	Составитель	07.25	ГППТ 2 4
Нач. отделе	Составитель	Составитель	Составитель	Составитель	07.25	Границы существующих элементов планировочной структуры М 1:1000
						ГАНИИ СГАИС
						Котировка



УСЛОВНЫЕ ОБОЗНАЧЕНИЯ

- граница разработки документации по планировке территории
- действующие красные линии
- красные линии, устанавливаемые документацией по планировке территории
- планируемый элемент планировочной структуры-квартал (часть квартала)
- планируемый элемент планировочной структуры - пешеходно-дорожная сеть
- планируемый элемент планировочной структуры-территория общего пользования
- границы образуемых земельных участков

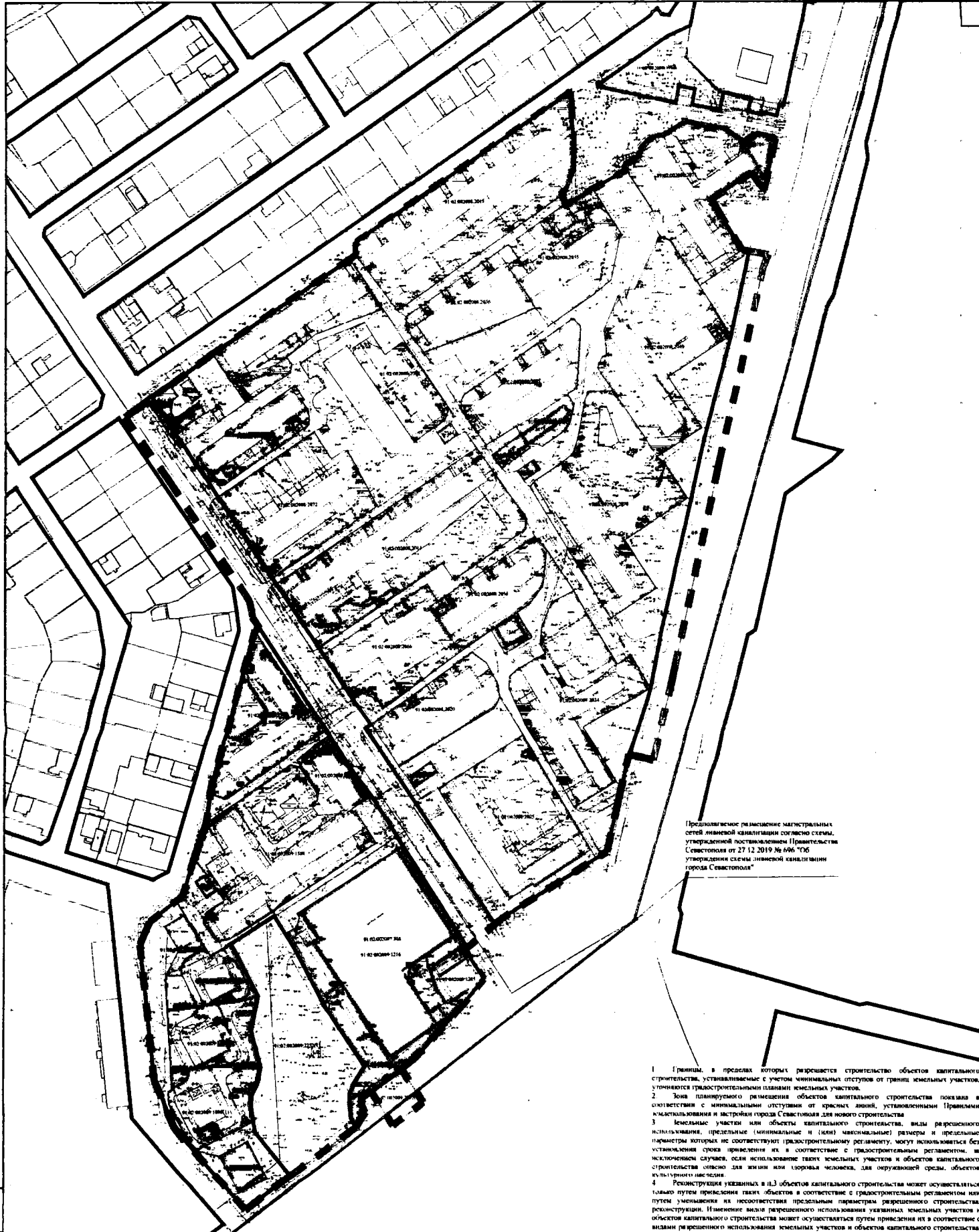
ГЗ-240105-1.1-ППТ-ОУУЧ					
Проект планировки и проект межевания территории в районе ул. Мещинкова, г. Севастополь					
Изм.	Испол.	Лист	Рисун.	Изм.	Дата
Разр.	Сухомлин	3	1	07.25	
Разр.	Сухомлин	3	1	07.25	
Изм.	Испол.	Лист	Рисун.	Изм.	Дата
Изм.	Испол.	3	1	07.25	

Основная (утвержденная) часть проекта планировки территории

Страница	Лист	Листов
ППТ	3	4

Границы планируемых элементов планировочной структуры
М. 1:1000

ГАНИИ
СГАИС
Котлярова



Предлагаемое размещение магистральных сетей ливневой канализации согласно схеме, утвержденной постановлением Правительства Севастополя от 27.12.2019 № 696 "Об утверждении схемы ливневой канализации города Севастополя"

УСЛОВНЫЕ ОБОЗНАЧЕНИЯ

- границы разработки документации по планировке территории
- границы и кадастровые номера земельных участков, согласно сведениям ЕГРН
- границы и кадастровые номера объектов капитального строительства, согласно сведениям ЕГРН
- действующие красные линии
- красные линии, устанавливаемые документацией по планировке территории

Зоны планируемого размещения объектов капитального строительства

- границы существующих или размещенных объектов капитального строительства на земельных участках, предоставленных физическим или юридическим лицам
- зоны планируемого размещения объектов федерального, регионального и местного значения
- границы зон размещения объектов федерального, регионального и местного значения

1. Границы, в пределах которых разрешается строительство объектов капитального строительства, устанавливаемые с учетом минимальных отступов от границ земельных участков, уточняются градостроительными планами земельных участков.
2. Зона планируемого размещения объектов капитального строительства показана в соответствии с минимальными отступами от красных линий, установленными Правилами застройки и застройки города Севастополя для нового строительства.
3. Земельные участки или объекты капитального строительства, виды разрешенного использования, предельные (минимальные и (или) максимальные) размеры и предельные параметры которых не соответствуют градостроительному регламенту, могут использоваться без установления срока приведения их в соответствие с градостроительным регламентом, за исключением случаев, если использование таких земельных участков и объектов капитального строительства опасно для жизни или здоровья человека, для окружающей среды, объектов культурного наследия.
4. Реконструкция указанных в п.3 объектов капитального строительства может осуществляться только путем приведения таких объектов в соответствие с градостроительным регламентом или путем уменьшения их несоответствия предельным параметрам разрешенного строительства, реконструкции. Изменение видов разрешенного использования указанных земельных участков и объектов капитального строительства может осуществляться путем приведения их в соответствие с видами разрешенного использования земельных участков и объектов капитального строительства, установленными градостроительным регламентом.

М.П. № 10/2020 от 10.01.2020

ГЗ-240105-1.1-ППТ-О(У)Ч					
Проект планировки и проект межевания территории и					
района ул. Меньшикова, г. Севастополь					
Имя	Инициалы	Должность	Дата	Подпись	Листок
Разработчик	Сувякина	Инженер	07.05.20		1
Основная (утвержденная) часть проекта планировки территории				ППТ	4
Границы зон планируемого размещения объектов капитального строительства М (1:1000)					4
ГАН ИИ ГАИИС					
Копировать					



СЕВАСТОПОЛЬ

ГАУС «Научно-исследовательский и проектный институт
градостроительства, архитектуры, изысканий и среды»
(ГАУС НИИ ГАИС)

Свидетельство № 1335-2017-9204012730-01

адрес: 299059, г. Севастополь, пр-т. Героев Сталинграда, 67, офис 310

тел.: (8692) 22-13-00

e-mail: gip@niigais.com

**ДОКУМЕНТАЦИЯ ПО ПЛАНИРОВКЕ ТЕРРИТОРИИ
«ПРОЕКТ ПЛАНИРОВКИ И ПРОЕКТ МЕЖЕВАНИЯ ТЕРРИТОРИИ В
РАЙОНЕ УЛ. МЕНЬШИКОВА, Г.СЕВАСТОПОЛЬ»**



**ПРОЕКТ МЕЖЕВАНИЯ ТЕРРИТОРИИ.
ОСНОВНАЯ (УТВЕРЖДАЕМАЯ) ЧАСТЬ**

ГЗ-240105-П.1-ПМТ-О(У)Ч

Заказчик: «Департамент архитектуры и градостроительства города Севастополя»

г. Севастополь

2024



СЕВАСТОПОЛЬ

ГАУС «Научно-исследовательский и проектный институт
градостроительства, архитектуры, изысканий и среды»
(ГАУС НИИ ГАИС)

Свидетельство № 1335-2017-9204012730-01

адрес: 299059, г. Севастополь, пр-т. Героев Сталинграда, 67, офис 310

тел.: (8692) 22-13-00

e-mail: gip@niigais.com

**ДОКУМЕНТАЦИЯ ПО ПЛАНИРОВКЕ ТЕРРИТОРИИ
«ПРОЕКТ ПЛАНИРОВКИ И ПРОЕКТ МЕЖЕВАНИЯ ТЕРРИТОРИИ В
РАЙОНЕ УЛ. МЕНЬШИКОВА, Г.СЕВАСТОПОЛЬ»**

ПРОЕКТ МЕЖЕВАНИЯ ТЕРРИТОРИИ

Том II.1

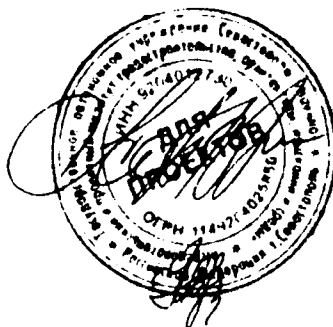
Проект межевания территории.

Основная (утверждаемая) часть

ГЗ-240105-II.1-ПМТ-О(У)Ч

Директор

Начальник отдела



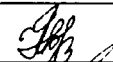
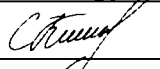


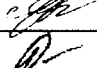
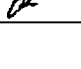
П.В.Кораблёв

Н.А.Горбатюк

г. Севастополь

2024

Список исполнителей

Должность	Фамилия И.О.	Подпись
Начальник отдела	Горбатьюк Н.А.	
Заместитель начальника отдела	Кириченко С.В.	
Начальник отдела геоинформационных систем	Дьякова О.С.	
Главный специалист	Сиденко Ю.О.	
Главный специалист	Ягодкина М.В.	
Главный специалист	Сучихина И.Г.	

Состав документации по планировке территории

Обозначение	Наименование		Примечание
ГЗ-240105-П-ППТ	Проект планировки территории в составе:	Том I	ГАУС «НИИ ГАИС»
ГЗ-240105-П.1-ППТ-О(У)Ч	Основная (утверждаемая) часть проекта планировки территории	Том I.1	
ГЗ-240105-П.2-ППТ-МО	Материалы по обоснованию проекта планировки территории	Том I.2	
ГЗ-240105-П-ПМТ	Проект межевания территории в составе:	Том II	
ГЗ-240105-П.1-ПМТ-О(У)Ч	Основная (утверждаемая) часть проекта межевания территории	Том II.1	
ГЗ-240105-П.2-ПМТ-МО	Материалы по обоснованию проекта межевания территории	Том II.2	

СОДЕРЖАНИЕ ТОМА П.1

Том П.1 Проект межевания территории (ПМТ)	
ОСНОВНАЯ (УТВЕРЖДАЕМАЯ) ЧАСТЬ ПРОЕКТА МЕЖЕВАНИЯ ТЕРРИТОРИИ	Том П.1
Список исполнителей. Состав документации по планировке территории	стр. 3
Содержание документации по планировке территории	стр. 4
Текстовая часть проекта межевания территории	5-9
Перечень и сведения о площади образуемых земельных участков, в том числе и возможные способы их образования	11-16
Перечень и сведения о площади образуемых земельных участков, которые будут отнесены к территориям общего пользования или имуществу общего пользования, в том числе в отношении которых предполагаются резервирование и (или) изъятие для государственных или муниципальных	17-20
Границы публичных сервитутов	21
Вид разрешенного использования образуемых земельных участков в соответствии с проектом планировки территории	22-23
Целевое назначение лесов, вид (виды) разрешенного использования лесного участка, количественные и качественные характеристики лесного участка, сведения о нахождении лесного участка в границах особо защитных участков лесов	В границах проектирования отсутствуют
Сведения о границах территории, в отношении которой утвержден проект межевания, содержащие перечень координат характерных точек этих границ	24-25
Чертежи межевания территории	26-33
Границы существующих элементов планировочной структуры	л.1
Границы планируемых элементов планировочной структуры	л.2
Красные линии. Линии отступа от красных линий в целях определения мест допустимого размещения зданий, строений, сооружений	л.3
Границы образуемых земельных участков	л.4
Границы изменяемых земельных участков.	л.5
Границы изымаемых земельных участков.	Проектом не предусматривается
Границы публичных сервитутов	В границах проектирования отсутствуют

Текстовая часть проекта межевания территории

Настоящий проект межевания территории выполнен в составе документации по планировке территории «Проект планировки и проект межевания территории в районе ул. Меньшикова, г. Севастополь». Документация по планировке территории подготовлена Государственным автономным учреждением Севастополя «Научно-исследовательский и проектный институт градостроительства, архитектуры, изысканий и среды» при методической поддержке Департамента архитектуры и градостроительства города Севастополя.

Основанием для подготовки настоящего проекта межевания территории послужили:

- приказ Департамента архитектуры и градостроительства города Севастополя от 29.12.2022 № 137 «Об утверждении государственного задания Государственному автономному учреждению Севастополя «Научно-исследовательский и проектный институт градостроительства, архитектуры, изысканий и среды» на 2023 год и плановый период 2024 и 2025 годов»;

- приказ Департамента архитектуры и градостроительства города Севастополя от 29.12.2022 № 138 «Об утверждении Перечня территории (объектов), подготовка документации по планировке которых осуществляется в рамках раздела 1 части 2 государственного задания Государственному автономному учреждению Севастополя «Научно-исследовательский и проектный институт градостроительства, архитектуры, изысканий и среды» на 2023 год и плановый период 2024 и 2025 годов» (в редакции от 20.02.2023 № 25);

- распоряжение Департамента архитектуры и градостроительства города Севастополя от 25.03.2024 № 19 «О разработке документации по планировке территории «Проект планировки и проект межевания территории в районе ул. Меньшикова, г. Севастополь».

Работа выполнена в соответствии с:

- Градостроительным кодексом Российской Федерации;
- Земельным кодексом Российской Федерации;

- приказом Министерства культуры Российской Федерации № 2 от 11 января 2016 г. «О включении города Севастополь в перечень исторических поселений федерального значения, утверждении границ территории и предмета охраны исторического поселения город Севастополь»;

- приказом Министерства культуры Российской Федерации № 1279 от 08 июня 2016 г. «О включении выявленного объекта культурного наследия - достопримечательное место «Древний город Херсонес Таврический и крепости Чембало и Каламита» (город Севастополь) в единый государственный реестр объектов культурного наследия (памятников истории и культуры) народов Российской Федерации в качестве объекта культурного наследия федерального значения, а также об утверждении границ его территории»;

- приказом Министерства культуры Российской Федерации № 1864 от 12 августа 2016 г. «Об утверждении требований к осуществлению деятельности и градостроительным регламентам в границах территории объекта культурного наследия федерального значения - достопримечательное место «Древний город Херсонес Таврический и крепости Чембало и Каламита», расположенного в городе Севастополе»;

- приказом Федеральной службы государственной регистрации, кадастра и картографии от 10.11.2020 № П/0412 «Об утверждении классификатора видов разрешенного использования земельных участков»;

- постановлением Правительства Севастополя № 248-ПП от 23.04.2018 «Об утверждении проекта планировки территории документации «Проект планировки и проект межевания территории улично-дорожной сети и территории общественного пользования»;

- нормативами градостроительного проектирования города федерального значения Севастополя, утвержденными постановлением Правительства Севастополя от 02.12.2022 № 618-ПП (далее – НГП);

- правилами землепользования и застройки города федерального значения Севастополя применительно к части территории города в границах внутригородских муниципальных образований: Ленинского, Гагаринского,

Нахимовского, Балаклавского муниципальных округов и города Инкерман, утвержденными постановлением Правительства Севастополя от 29.12.2022 № 730-ПП (далее – Правила);

- приказом Министерства строительства и жилищно-коммунального хозяйства Российской Федерации от 25.04.2017 № 738/пр «Об утверждении видов элементов планировочной структуры»;

- сведениями Единого государственного реестра недвижимости;

- другими законодательными, нормативными и правовыми актами Российской Федерации и города Севастополя в сфере градостроительства.

В соответствии с заданием на разработку документации по планировке территории целями подготовки Документации является выделение элементов планировочной структуры с учетом красных линий, установление границ территорий общего пользования, установление границ зон планируемого размещения объектов капитального строительства, определение характеристик и очередности планируемого развития территории, определение местоположения границ образуемых и изменяемых земельных участков, установления зон действия публичных сервитутов, видов обременений и ограничений использования земельных участков.

В соответствии со статьей 43 Градостроительного кодекса Российской Федерации подготовка проекта межевания территории осуществляется для:

- 1) определения местоположения границ образуемых и изменяемых земельных участков;

- 2) установления, изменения, отмены красных линий для застроенных территорий, в границах которых не планируется размещение новых объектов капитального строительства, а также для установления, изменения, отмены красных линий в связи с образованием и (или) изменением земельного участка, расположенного в границах территории, применительно к которой не предусматривается осуществление комплексного развития территории, при условии, что такие установление, изменение, отмена влекут за собой исключительно изменение границ территории общего пользования.

В рамках подготовительного этапа разработки проекта межевания территории собрана следующая информация:

- современное использование территории на основании топографической съемки М 1:500, цифровые ОФП Масштаба 1:500, 1:2000;
- планировочные ограничения территории проектирования;
- современное состояние транспортного обслуживания территории;
- сведения Единого государственного реестра недвижимости (далее ЕГРН).

На земельные участки, расположенные в границах проектирования, посредством Федеральной государственной информационной системы Единого государственного реестра недвижимости (далее ФГИС ЕГРН), получены Выписки об объектах недвижимости (земельных участках).

В соответствии со статьей 43 Градостроительного кодекса РФ (далее ГрК РФ) основная часть настоящего проекта межевания состоит из текстовой части включающей перечень и сведения о площади образуемых земельных участков, в том числе возможные способы их образования; перечень и сведения о площади образуемых земельных участков, которые будут отнесены к территориям общего пользования или имуществу общего пользования, в том числе в отношении которых предполагаются резервирование и (или) изъятие для государственных или муниципальных нужд; вид разрешенного использования образуемых земельных участков в соответствии с проектом планировки территории; сведения об изменяемых земельных участках и графических материалов. В данном проекте межевания не приводятся сведения в соответствии с п.п. 4 п.5 ст. 43 ГрК РФ, т.к. подготовка проекта межевания территории не осуществляется в целях определения местоположения границ образуемых и (или) изменяемых лесных участков.

Проектируемая территория расположена в Гагаринском муниципальном округе города Севастополя и составляет 13,8 га. Границы территории разрабатываемой документации расположены в кадастровых кварталах 91:02:002009, 91:02:002008.



Границы разработки документации по планировке территории

Рис. 1. Схема расположения территории разработки документации по планировке территории «Проект планировки и проект межевания территории в районе ул. Меньшикова, г. Севастополь»

Анализ наличия действующих утвержденных схем расположения земельного участка или участков на кадастровом плане территории в границах проекта планировки

В соответствии со ст. 11.10 Земельного кодекса Российской Федерации (далее ЗК РФ) схема расположения земельного участка или земельных участков на кадастровом плане территории (далее - схема расположения земельного участка) представляет собой изображение границ образуемого земельного участка или образуемых земельных участков на кадастровом плане территории. В схеме расположения земельного участка указывается площадь каждого образуемого земельного участка и в случае, если предусматривается образование двух и более земельных участков, указываются их условные номера.

В соответствии с п.10 ст.43 Градостроительного кодекса Российской Федерации (далее ГрК РФ), в случае, если разработка проекта межевания территории осуществляется применительно к территории, в границах которой предусматривается образование земельных участков на основании утвержденной схемы расположения земельного участка или земельных участков на кадастровом плане территории, срок действия которой не истек, местоположение границ земельных участков в таком проекте межевания территории должно соответствовать местоположению границ земельных участков, образование которых предусмотрено данной схемой. Во исполнение п.10 ст.43 ГрК РФ по запросу исполнителя работ Департаментом по имущественным и земельным отношениям города Севастополя письмом от 11.09.2024 № 19491/01-10-04-12/03/24 предоставлена информация, что по состоянию на 06.09.2024 в границах территории разработки Документации расположены территории, в отношении которых Департаментом изданы распоряжения о предварительном согласовании предоставления земельного участка № 8606-РДЗ от 06.09.2024, №7218-РДЗ от 15.07.2024, № 7762-РДЗ от 07.08.2024 срок действия которых еще не истек.

Перечень и сведения о площади образуемых земельных участков, в том числе возможные способы их образования

Данным проектом предусматривается поэтапное образование земельных участков следующими способами: раздел, объединение, перераспределение, образование из земель, находящихся в государственной или муниципальной собственности, или иным способом, установленным действующим законодательством Российской Федерации. Сведения об образуемых земельных участках представлены в таблице 1.

Перечень и сведения о площади образуемых земельных участков, в том числе возможные способы их образования

Таблица 1

№ п/п	Условный номер	Вид разрешенного использования земельного участка	Площадь, кв. м	Возможные способы образования
1	:ЗУ1	Земельные участки (территории) общего пользования (12.0)	3410	Образование из земель, находящихся в государственной или муниципальной собственности или иным способом, установленным действующим законодательством РФ
2	:ЗУ2	Земельные участки (территории) общего пользования (12.0)	2878	Образование из земель, находящихся в государственной или муниципальной собственности или иным способом, установленным действующим законодательством РФ
3	:ЗУ3	Благоустройство территории (12.0.2)	1186	Образование из земель, находящихся в государственной или муниципальной собственности или иным способом, установленным действующим законодательством РФ
4	:ЗУ4	Земельные участки (территории) общего пользования (12.0)	603	Образование из земель, находящихся в государственной или муниципальной собственности или иным способом, установленным действующим законодательством РФ
5	:ЗУ5	Земельные участки (территории) общего пользования (12.0)	2009	Образование из земель, находящихся в государственной или муниципальной собственности или иным способом, установленным действующим законодательством РФ
6	:ЗУ6	Среднеэтажная жилая застройка (2.5)	2918	Образование из земель, находящихся в государственной или муниципальной собственности или иным способом, установленным действующим законодательством РФ
7	:ЗУ7	Земельные участки (территории) общего пользования (12.0)	2547	Образование из земель, находящихся в государственной или муниципальной собственности или иным способом, установленным действующим законодательством РФ
8	:ЗУ8	Благоустройство территории (12.0.2)	826	Образование из земель, находящихся в государственной или муниципальной собственности или иным способом, установленным действующим законодательством РФ
9	:ЗУ9	Площадки для занятий спортом (5.1.3)	1141	Образование из земель, находящихся в государственной или муниципальной собственности

				или иным способом, установленным действующим законодательством РФ
10	:ЗУ10	Земельные участки (территории) общего пользования (12.0)	833	Образование из земель, находящихся в государственной или муниципальной собственности или иным способом, установленным действующим законодательством РФ
11	:ЗУ11	Земельные участки (территории) общего пользования (12.0)	840	Образование из земель, находящихся в государственной или муниципальной собственности или иным способом, установленным действующим законодательством РФ
12	:ЗУ12	Многоэтажная жилая застройка (высотная застройка) (2.6)	3989	Перераспределение или иным способом, установленным действующим законодательством РФ
13	:ЗУ13	Земельные участки (территории) общего пользования (код 12.0)	2222	Образование из земель, находящихся в государственной или муниципальной собственности или иным способом, установленным действующим законодательством РФ
14	:ЗУ14	Земельные участки (территории) общего пользования (код 12.0)	1454	Образование из земель, находящихся в государственной или муниципальной собственности или иным способом, установленным действующим законодательством РФ
15	:ЗУ15	Земельные участки (территории) общего пользования (12.0)	1767	Образование из земель, находящихся в государственной или муниципальной собственности или иным способом, установленным действующим законодательством РФ
16	:ЗУ16	Магазины (4.4)	300	Перераспределение или иным способом, установленным действующим законодательством РФ
17	:ЗУ17	Земельные участки (территории) общего пользования (12.0)	605	Образование из земель, находящихся в государственной или муниципальной собственности или иным способом, установленным действующим законодательством РФ
18	:ЗУ18	Земельные участки (территории) общего пользования (12.0)	1780	Образование из земель, находящихся в государственной или муниципальной собственности или иным способом, установленным действующим законодательством РФ
19	:ЗУ19*	Объекты торговли (торговые центры, торгово-развлекательные центры (комплексы) (4.2)	8308	Раздел, объединение, перераспределение или иным способом, установленным действующим законодательством РФ
20	:ЗУ20**	Магазины (4.4)	642	Раздел, объединение, перераспределение или иным способом, установленным действующим законодательством РФ
21	:ЗУ21	Благоустройство территории (12.0.2)	1409	Образование из земель, находящихся в государственной или муниципальной собственности или иным способом, установленным действующим законодательством РФ
22	:ЗУ22	Многоэтажная жилая застройка (высотная застройка) (2.6)	1684	Перераспределение или иным способом, установленным действующим законодательством РФ
23	:ЗУ23	Многоэтажная жилая застройка (высотная застройка) (2.6)	1779	Перераспределение или иным способом, установленным действующим законодательством РФ
24	:ЗУ24	Многоэтажная жилая застройка (высотная застройка) (2.6)	1879	Перераспределение или иным способом, установленным действующим законодательством РФ
25	:ЗУ25	Земельные участки (территории) общего пользования (12.0)	925	Образование из земель, находящихся в государственной или муниципальной собственности или иным способом, установленным действующим законодательством РФ
26	:ЗУ26	Благоустройство территории (12.0.2)	4857	Образование из земель, находящихся в государственной или муниципальной собственности

				или иным способом, установленным действующим законодательством РФ
27	:ЗУ27	Предоставление коммунальных услуг (3.1.1)	178	Образование из земель, находящихся в государственной или муниципальной собственности или иным способом, установленным действующим законодательством РФ
28	:ЗУ28	Улично-дорожная сеть (12.0.1)	3329	Образование из земель, находящихся в государственной или муниципальной собственности или иным способом, установленным действующим законодательством РФ
29	:ЗУ29	Земельные участки (территории) общего пользования (12.0)	847	Образование из земель, находящихся в государственной или муниципальной собственности или иным способом, установленным действующим законодательством РФ

* Земельный участок с условным номером ЗУ19 площадью 8309 кв.м образуется путем раздела, объединения, перераспределения земельных участков 91:02:002009:1216, 91:02:002009:1229 (общей исходной площадью 7266 кв. м) с землями государственной собственности. На земельном участке с К№91:02:002009:1216, расположен объект капитального строительства с К№91:02:002007:346 (Здание торгового комплекса) сведения о координатах и характеристиках которого внесены в ЕГРН.

**Земельный участок с условным номером ЗУ20 площадью 642 кв.м образуется путем раздела, объединения, перераспределения земельных участков с К№91:02:002009:1216 и К№91:02:002009:1285 с землями государственной собственности. На земельном участке с К№ 91:02:002009:1285 фактически расположен ОКС (нежилое здание), сведения о координатах границ которого отсутствуют в ЕГРН. Указанное нежилое здание фактически расположено по адресу: г. Севастополь, ул. Вакуленчука, д.18В. По сведениям ЕГРН по адресной принадлежности идентифицируется объект нежилого назначения – «Здание магазина» с кадастровым номером 91:02:002008:216.

Земельные участки с условными номерами ЗУ19 и ЗУ20 образуются с учетом сведений ЕГРН о существующих земельных участках и объектах капитального строительства, расположенных в границах указанных участков. Строительство новых объектов капитального строительства на вышеуказанных образуемых земельных участках настоящей документацией по планировке территории не предусматривается.

Земельные участки и объекты капитального строительства, несоответствующие градостроительным регламентам, могут использоваться без установления срока приведения их в соответствие с градостроительным регламентом, за исключением случаев, если использование таких земельных участков и объектов капитального строительства опасно для жизни или здоровья человека, окружающей среды, объектов культурного наследия.

Реконструкция несоответствующих градостроительным регламентам объектов капитального строительства может осуществляться только путем приведения таких объектов в соответствие с градостроительным регламентом или путем уменьшения их несоответствия предельным параметрам разрешенного строительства, реконструкции объектов капитального строительства. Изменение видов разрешенного использования указанных земельных участков и объектов капитального строительства может осуществляться путем приведения их в соответствие с видами разрешенного использования земельных участков и объектов капитального строительства, установленными градостроительным регламентом.

Для земельных участков в границах разработки ДПТ допускается применение всех видов разрешенного использования, установленных регламентом, предусмотренным для данной территориальной зоны ПЗЗ.

Согласно положениям Правил землепользования и застройки, установленные границы территориальных зон отвечают требованию части 4 статьи 30 Градостроительного кодекса о принадлежности каждого земельного участка только к одной территориальной зоне. Формирование одного земельного участка из нескольких земельных участков, расположенных в различных территориальных зонах, не допускается. Исключение составляют земельные участки, занимаемые линейными объектами или планируемые для размещения таких объектов, которые могут включаться в состав различных территориальных зон.

В соответствии с приказом Федеральной службы государственной регистрации, кадастра и картографии от 10.11.2020 № П/0412 «Об утверждении классификатора видов разрешенного использования земельных участков» вид

разрешенного использования земельных участков с кодом 12.0- «Земельные участки (территории) общего пользования» включает в себя содержание видов разрешенного использования с кодами 12.0.1-12.0.2. Вид разрешенного использования с кодом 12.0.1- «Улично-дорожная сеть» предполагает размещение объектов улично-дорожной сети: автомобильных дорог, трамвайных путей и пешеходных тротуаров в границах населенных пунктов, пешеходных переходов, бульваров, площадей, проездов, велодорожек и объектов велотранспортной и инженерной инфраструктуры; размещение придорожных стоянок (парковок) транспортных средств в границах городских улиц и дорог, за исключением предусмотренных видами разрешенного использования с кодами 2.7.1, 4.9, 7.2.3, а также некапитальных сооружений.

Согласно п. 10.1 ст. 1 ГК РФ линейными объектами являются линии электропередачи, линии связи (в том числе линейно-кабельные сооружения), трубопроводы, автомобильные дороги, железнодорожные линии и другие подобные сооружения.

Таким образом, земельные участки с ВРИ «Земельные участки (территории) общего пользования» (код 12.0) могут включаться в состав различных территориальных зон.

В соответствии с п. 42 ч. 1 ст. 26 Федерального закона от 13.07.2015 № 218-ФЗ «О государственной регистрации недвижимости» осуществление государственного кадастрового учета и (или) государственной регистрации прав приостанавливается, если площадь земельного участка, определенная с учетом установленных в соответствии с федеральным законом требований, отличается от площади земельного участка, указанной в соответствующем утвержденном проекте межевания территории, схеме расположения земельного участка на кадастровом плане территории, проектной документации о местоположении, границах, площади и об иных количественных и качественных характеристиках лесных участков, более чем на десять процентов. Можно сделать вывод о возможности изменения границ образуемых земельных участков относительно проекта межевания территории при осуществлении государственного кадастрового

учета, но не более чем на 10 %, при наличии обоснования такого изменения.

В соответствии со ст. 5 Закона города Севастополя от 25.07.2014 № 46-ЗС «Об особенностях регулирования имущественных и земельных отношений на территории города Севастополя», категория земель, образуемых земельными участками, определена как «земли населенных пунктов». Изменение категории земель исходных земельных участков данным проектом межевания территории не предусмотрено.

Перечень и сведения о площади образуемых земельных участков, которые будут отнесены к территориям общего пользования или имуществу общего пользования, в том числе в отношении которых предполагаются резервирование и (или) изъятие для государственных или муниципальных нужд

Проектом межевания предусматривается образование земельных участков, которые будут отнесены к территориям общего пользования с видами разрешенного использования земельных участков: Земельные участки (территории) общего пользования (код 12.0), Улично-дорожная сеть (12.0.1), Благоустройство территории (12.0.2). Перечень и сведения о площади образуемых земельных участков, которые будут отнесены к территориям общего пользования или имуществу общего пользования представлены в таблице 2.

Таблица 2

Условный номер	Вид разрешенного использования земельного участка	Площадь, кв. м
:ЗУ1	Земельные участки (территории) общего пользования (12.0)	3410
:ЗУ2	Земельные участки (территории) общего пользования (12.0)	2878
:ЗУ3	Благоустройство территории (12.0.2)	1186
:ЗУ4	Земельные участки (территории) общего пользования (12.0)	603
:ЗУ5	Земельные участки (территории) общего пользования (12.0)	2009
:ЗУ7	Земельные участки (территории) общего пользования (12.0)	2547
:ЗУ8	Благоустройство территории (12.0.2)	826
:ЗУ10	Земельные участки (территории) общего пользования (12.0)	833
:ЗУ11	Земельные участки (территории) общего пользования (12.0)	840
:ЗУ13	Земельные участки (территории) общего пользования (код 12.0)	2222
:ЗУ14	Земельные участки (территории) общего пользования (код 12.0)	1454
:ЗУ15	Земельные участки (территории) общего пользования (12.0)	1767
:ЗУ17	Земельные участки (территории) общего пользования (12.0)	605
:ЗУ18	Земельные участки (территории) общего пользования (12.0)	1780
:ЗУ21	Благоустройство территории (12.0.2)	1409
:ЗУ25	Земельные участки (территории) общего пользования (12.0)	925
:ЗУ26	Благоустройство территории (12.0.2)	4857
:ЗУ28	Улично-дорожная сеть (12.0.1)	3329
:ЗУ29	Земельные участки (территории) общего пользования (12.0)	847

**Перечень земельных участков, в отношении которых предполагаются
резервирование и (или) изъятие для государственных или муниципальных
нужд**

В соответствии со статьей 3.1 Закона г. Севастополя от 25 июля 2014 г. № 46-ЗС «Об особенностях регулирования имущественных и земельных отношений на территории города Севастополя» (с изменениями и дополнениями) изъятие земельных участков для государственных или муниципальных нужд наряду с основаниями, установленными статьей 49 Земельного кодекса Российской Федерации, осуществляется также по основаниям, связанным со строительством, реконструкцией следующих объектов:

1) объектов организаций здравоохранения (больниц, диспансеров, амбулаторий, поликлиник, центров систем здравоохранения, медицинских организаций скорой медицинской помощи);

2) объектов организаций образования (учреждения общего образования, профессионального образования, дополнительного образования);

3) объектов культуры, спорта и территорий общего пользования.

Документацией по планировке территории «Проект планировки и проект межевания территории в районе ул. Меньшикова, г. Севастополь» не предусматривается резервирование и (или) изъятие земельных участков для государственных или муниципальных нужд:

Границы публичных сервитутов

Сервитут устанавливается в соответствии с гражданским законодательством, а в отношении земельного участка, находящегося в государственной или муниципальной собственности, с учетом особенностей, предусмотренных главой V.3 Земельного Кодекса РФ.

Сервитут может быть установлен решением исполнительного органа государственной власти или органа местного самоуправления в целях обеспечения государственных или муниципальных нужд, а также нужд местного населения без изъятия земельных участков (публичный сервитут).

Документацией по планировке территории «Проект планировки и проект межевания территории в районе ул. Меньшикова, г. Севастополь» не предусматривается установление публичных сервитутов.

Вид разрешенного использования образуемых земельных участков в соответствии с проектом планировки территории

Проектом предусмотрены следующие виды разрешённого использования для формируемых земельных участков, в соответствии с классификатором видов разрешенного использования земельных участков:

№ п.п.	Код вида разрешенного использования земельного участка	Наименование вида разрешенного использования земельного участка	Описание вида разрешенного использования земельного участка
1.	2.5	Среднеэтажная жилая застройка	Размещение многоквартирных домов этажностью не выше восьми этажей; благоустройство и озеленение; размещение подземных гаражей и автостоянок; обустройство спортивных и детских площадок, площадок для отдыха; размещение объектов обслуживания жилой застройки во встроенных, пристроенных и встроенно-пристроенных помещениях многоквартирного дома, если общая площадь таких помещений в многоквартирном доме не составляет более 20% общей площади помещений дома
2.	2.6	Многоэтажная жилая застройка (высотная застройка)	Размещение многоквартирных домов этажностью девять этажей и выше; благоустройство и озеленение придомовых территорий; обустройство спортивных и детских площадок, хозяйственных площадок и площадок для отдыха; размещение подземных гаражей и автостоянок, размещение объектов обслуживания жилой застройки во встроенных, пристроенных и встроенно-пристроенных помещениях многоквартирного дома в отдельных помещениях дома, если площадь таких помещений в многоквартирном доме не составляет более 15% от общей площади дома
3.	3.1.1	Предоставление коммунальных услуг	Размещение зданий и сооружений, обеспечивающих поставку воды, тепла, электричества, газа, отвод канализационных стоков, очистку и уборку объектов недвижимости (котельных, водозаборов, очистных сооружений, насосных станций, водопроводов, линий электропередач, трансформаторных подстанций, газопроводов, линий связи, телефонных станций, канализаций, стоянок, гаражей и мастерских для обслуживания уборочной и аварийной техники, сооружений, необходимых для сбора и плавки снега)
4.	4.2	Объекты торговли (торговые центры, торгово-развлекательные центры (комплексы))	Размещение объектов капитального строительства, общей площадью свыше 5000 кв.м с целью размещения одной или нескольких организаций, осуществляющих продажу товаров, и (или) оказание услуг в соответствии с содержанием видов разрешенного использования с кодами 4.5, 4.6, 4.8-4.8.2; размещение гаражей и (или) стоянок для автомобилей сотрудников и посетителей торгового центра
5.	4.4	Магазины	Размещение объектов капитального строительства, предназначенных для продажи товаров, торговая площадь которых составляет до 5000 кв.м
6.	5.1.3	Площадки для занятий спортом	Размещение площадок для занятия спортом и физкультурой на открытом воздухе (физкультурные площадки, беговые

			дорожки, поля для спортивной игры)
7.	12.0	Земельные участки (территории) общего пользования	Земельные участки общего пользования. Содержание данного вида разрешенного использования включает в себя содержание видов разрешенного использования с кодами 12.0.1-12.0.2
8.	12.0.1	Улично-дорожная сеть	Размещение объектов улично-дорожной сети: автомобильных дорог, трамвайных путей и пешеходных тротуаров в границах населенных пунктов, пешеходных переходов, бульваров, площадей, проездов, велодорожек и объектов велотранспортной и инженерной инфраструктуры; размещение придорожных стоянок (парковок) транспортных средств в границах городских улиц и дорог, за исключением предусмотренных видами разрешенного использования с кодами 2.7.1, 4.9, 7.2.3, а также некапитальных сооружений, предназначенных для охраны транспортных средств
9.	12.0.2	Благоустройство территории	Размещение декоративных, технических, планировочных, конструктивных устройств, элементов озеленения, различных видов оборудования и оформления, малых архитектурных форм, некапитальных нестационарных строений и сооружений, информационных щитов и указателей, применяемых как составные части благоустройства территории, общественных туалетов

Согласно приказу Федеральной службы государственной регистрации, кадастра и картографии от 10.11.2020 № П/0412 "Об утверждении классификатора видов разрешенного использования земельных участков", содержание видов разрешенного использования, перечисленных в настоящем классификаторе, допускает без отдельного указания в классификаторе размещение и эксплуатацию линейного объекта (кроме железных дорог общего пользования и автомобильных дорог общего пользования федерального и регионального значения), размещение защитных сооружений (насаждений), объектов мелиорации, антенно-мачтовых сооружений, информационных и геодезических знаков, объектов благоустройства, если федеральным законом не установлено иное.

Сведения о границах территории, в отношении которой утвержден проект межевания, содержащие перечень координат характерных точек этих границ в системе координат, используемой для ведения Единого государственного реестра

Граница настоящего проекта планировки и межевания территории «Проект планировки и проект межевания территории в районе ул. Меньшикова, г. Севастополь» имеет общие границы с территориями, в отношении которых утверждены проекты межевания. Информация о границах территорий, в отношении которых утверждены проекты межевания, содержащей перечень координат характерных точек этих границ в системе координат, используемой для ведения Единого государственного реестра недвижимости представлена в Таблицах 3 и 4.

Таблица 3

**Перечень координат характерных точек границ ДПТ
«Проект планировки и проект межевания площади 50-летия СССР с прилегающей территорией кадастрового квартала 91:02:002008»,
утвержденной постановлением Правительства Севастополя
от 12.08.2022 № 357-ПП**

№	X	Y
20	4378539,64	4931583,89
21	4378531,03	4931571,66
22	4378526,50	4931572,18
23	4378524,32	4931575,16
24	4378521,20	4931573,14
25	4378529,27	4931559,34
26	4378506,05	4931545,79
27	4378484,12	4931533,80
28	4378490,15	4931532,53
29	4378473,60	4931521,18
30	4378474,92	4931499,18
31	4378474,36	4931483,67
32	4378468,38	4931468,93

33	4378470,86	4931463,53
34	4378486,56	4931472,86
35	4378505,52	4931483,35
36	4378504,62	4931486,15
37	4378513,70	4931491,02
38	4378513,70	4931494,57
39	4378518,68	4931500,21
40	4378523,45	4931502,68
41	4378527,65	4931502,87
42	4378539,56	4931510,48
43	4378562,42	4931506,50
44	4378573,18	4931499,08
45	4378580,52	4931503,88
46	4378590,20	4931501,72

47	4378584,98	4931478,42
48	4378581,41	4931483,99
49	4378555,23	4931466,67
50	4378559,07	4931460,43
51	4378572,95	4931437,63
52	4378591,86	4931434,35
53	4378598,49	4931460,33
54	4378606,54	4931489,08
55	4378610,39	4931508,94
56	4378612,29	4931515,65
57	4378611,52	4931516,14
58	4378613,83	4931524,15
59	4378615,01	4931524,77
60	4378615,59	4931525,80

Таблица 4

Перечень координат характерных точек границ разработки градостроительной документации по проекту планировки и проекту межевания территории линейного объекта «Строительство автомобильной дороги «Подъезд к физкультурно-оздоровительному комплексу по ул. Вакуленчука», утвержденной приказом Департамента архитектуры от 26.04.2024 № 52

№	X	Y
23	4378273,36	4930877,80
24	4378285,88	4930886,06
25	4378311,67	4930906,22
26	4378349,47	4930934,37
27	4378354,75	4930942,89
28	4378352,82	4930946,64

29	4378352,67	4930951,06
30	4378357,96	4930954,94
31	4378370,87	4930935,50
32	4378388,59	4930948,61
33	4378375,49	4930967,79
34	4378383,18	4930973,42
35	4378410,22	4931003,00

36	4378423,51	4931019,03
37	4378414,48	4931032,32
38	4378412,27	4931035,59
39	4378433,76	4931053,96
40	4378495,08	4931092,64
41	4378501,15	4931120,61
42	4378507,51	4931148,70

Таблица 5

Перечень координат характерных точек границ разработки градостроительной документации по проекту планировки и проекту межевания территории линейного объекта «Реконструкция транспортной развязки 67 Н-198 на пересечении ул. Руднева - ул. Вакуленчука - ул. Меньшикова и автомобильной дороги общего пользования межмуниципального значения 67 Н-351 ул. Руднева на участке от ул. Вакуленчука до ул. Льва Толстого», утвержденной приказом Департамента архитектуры от 10.02.2022 № 13

№	X	Y
10	4930877,80	4378273,36
11	4930886,06	4378285,88
12	4930942,89	4378354,75
13	4930946,64	4378352,82
14	4930951,06	4378352,67
15	4930955,04	4378358,09

16	4930935,59	4378371,01
17	4930948,61	4378388,59
18	4930967,79	4378375,49
19	4930973,42	4378383,18
20	4931003,00	4378410,22
21	4931019,03	4378423,51
22	4931032,32	4378414,48

23	4931035,59	4378412,27
24	4931053,96	4378433,76
25	4931092,64	4378495,08
26	4931120,61	4378501,15
27	4931148,70	4378507,51
21	4931019,03	4378423,51
22	4931032,32	4378414,48

Чертежи межевания территории

В соответствии с п.6 ст. 43 ГрК РФ проект межевания территории включает в себя графические материалы, на которых отображаются:

1) границы планируемых (в случае, если подготовка проекта межевания территории осуществляется в составе проекта планировки территории) и существующих элементов планировочной структуры;

2) красные линии, утвержденные в составе проекта планировки территории, или красные линии, утверждаемые, изменяемые проектом межевания территории;

3) линии отступа от красных линий в целях определения мест допустимого размещения зданий, строений, сооружений;

4) границы образуемых и (или) изменяемых земельных участков, условные номера образуемых земельных участков, в том числе в отношении которых предполагаются их резервирование и (или) изъятие для государственных или муниципальных нужд;

Настоящая документация по планировке территории включает в себя следующие графические материалы:

- Чертеж № 1 - Границы существующих элементов планировочной структуры;

- Чертеж № 2 - Границы планируемых элементов планировочной структуры;

- Чертеж № 3 - Красные линии, Линии отступа от красных линий в целях определения мест допустимого размещения зданий, строений, сооружений;

- Чертеж № 4 - Границы образуемых земельных участков;

- Чертеж № 5 - Границы изменяемых земельных участков.

На чертеже №1, в составе проекта межевания, отображены следующие элементы планировочной структуры: улично-дорожная сеть существующая, квартал (часть квартала) существующий, территория общего пользования существующая.

На чертеже №2, в составе проекта межевания, отображены следующие элементы планировочной структуры: улично-дорожная сеть планируемая, квартал

(часть квартала) планируемый, территория общего пользования планируемая.

На чертеже №3, в составе проекта межевания, отображены красные линии, утвержденные постановлением Правительства Севастополя от 23.04.2018 № 248-ПП, от 12.08.2022 № 356-ПП, от 12.08.2022 № 357-ПП, от 10.02.2022 № 13, красные линии, устанавливаемые проектом планировки, красные линии, отменяемые проектом планировки;

На чертеже №4 отображены границы образуемых земельных участков, сформированные с учетом устанавливаемых (отменяемых) проектом планировки красных линий, в соответствии с существующими и планируемыми элементами планировочной структуры, а также с учетом целей и задач разрабатываемой документации по планировке территории, Также на данном чертеже отображены границы земельных участков, сведения о границах, которых, содержатся в ЕГРН, границы кадастровых кварталов.

На чертеже №5 отображены границы изменяемых земельных участков и сведения о неизменяемых земельных участках.

В данном проекте межевания не разрабатывается графическая часть «Границы публичных сервитутов», «Границы изымаемых земельных участков» в связи с тем, что установление публичных сервитутов, изъятие земельных участков настоящей документацией по планировке территории не предусмотрено.

ЧЕРТЕЖИ МЕЖЕВАНИЯ ТЕРРИТОРИИ



УСЛОВНЫЕ ОБОЗНАЧЕНИЯ

- | | |
|---|---|
| <ul style="list-style-type: none"> граница разработки документации по планировке территории существующие красные линии красные линии, устанавливаемые документацией по планировке территории границы и кадастровые номера земельных участков, сведения о местоположении которых, содержатся в ЕГРН границы и кадастровые номера объектов капитального строительства, сведения о местоположении которых, содержатся в ЕГРН границы территориальных зон правил землепользования и застройки | <ul style="list-style-type: none"> границы образуемых земельных участков с видом разрешенного использования "Земельные участки (территории) общего пользования" 12.0 границы образуемых земельных участков с видом разрешенного использования "Улично-дорожная сеть" 12.0.1 границы образуемых земельных участков с видом разрешенного использования "Земельные участки (территории) общего пользования" 12.0.2 границы образуемых земельных участков с иными видами разрешенного использования |
|---|---|

391

условные номера образуемых земельных участков

ГЗ-240105-П.1-ПМТ-О(У)Ч					
Проект планировки и проект межевания территории в районе ул. Меньшикова, г. Саяногорск					
Изм.	Исполн.	Лист	Объем	Дата	
Разраб.	Сучинина	17	25	07	25
Разраб.	Сучинина	17	25	07	25
Исполн.	Гурбанов	17	25	07	25
(Основная (утверждаемая) часть проекта межевания территории)					Страница
Границы образуемых земельных участков					Лист
М 1:1000					ПМТ
Контурол					4
ГАНИИ					5
САЯНОГОРСК					



УСЛОВНЫЕ ОБОЗНАЧЕНИЯ



- границы разработки документации по планировке территории



- границы и кадастровые номера неизменяемых земельных участков



- границы и кадастровые номера земельных участков, согласно сведениям ЕГРН



- границы и кадастровые номера изменяемых земельных участков



- границы и кадастровые номера объектов капитального строительства, согласно сведениям ЕГРН

ГЭ-240105-II.1-ПМТ-О(У)Ч						
Проект планировки и проект межевания территории в районе ул. Меньшикова, г. Севастополь						
№	Исполн.	Лист	Дата	Страна	Лист	Листов
Разраб.	Апринцев	5	07.25	РФ	5	5
Разраб.	Сучков	5	07.25			
Исполн.	Горбатов	5	07.25	Границы и наименования земельных участков М 1:1000		
				ГАНИИ ЮГАИС		
				Копировать		