



# УКАЗ

## ГЛАВЫ РЕСПУБЛИКИ КРЫМ

*Об установлении охранной зоны  
памятника природы  
регионального значения Республики Крым  
«Змеиная пещера»*

В соответствии с Федеральным законом от 14 марта 1995 года № 33-ФЗ «Об особо охраняемых природных территориях», постановлением Правительства Российской Федерации от 19 февраля 2015 года № 138 «Об утверждении Правил создания охранных зон отдельных категорий особо охраняемых природных территорий, установления их границ, определения режима охраны и использования земельных участков и водных объектов в границах таких зон», статьями 61, 65 Конституции Республики Крым, статьёй 7<sup>1</sup> Закона Республики Крым от 10 ноября 2014 года № 5-ЗРК/2014 «Об особо охраняемых природных территориях Республики Крым», распоряжением Совета министров Республики Крым от 05 февраля 2015 года № 69-р «Об утверждении Перечня особо охраняемых природных территорий регионального значения Республики Крым», в целях предотвращения неблагоприятных антропогенных воздействий на памятник природы регионального значения Республики Крым «Змеиная пещера» **постановляю:**

1. Установить охранную зону памятника природы регионального значения Республики Крым «Змеиная пещера».
2. Установить границы охранной зоны памятника природы регионального значения Республики Крым «Змеиная пещера» согласно приложению 1 к настоящему Указу.
3. Утвердить Положение об охранной зоне памятника природы регионального значения Республики Крым «Змеиная пещера» согласно приложению 2 к настоящему Указу.

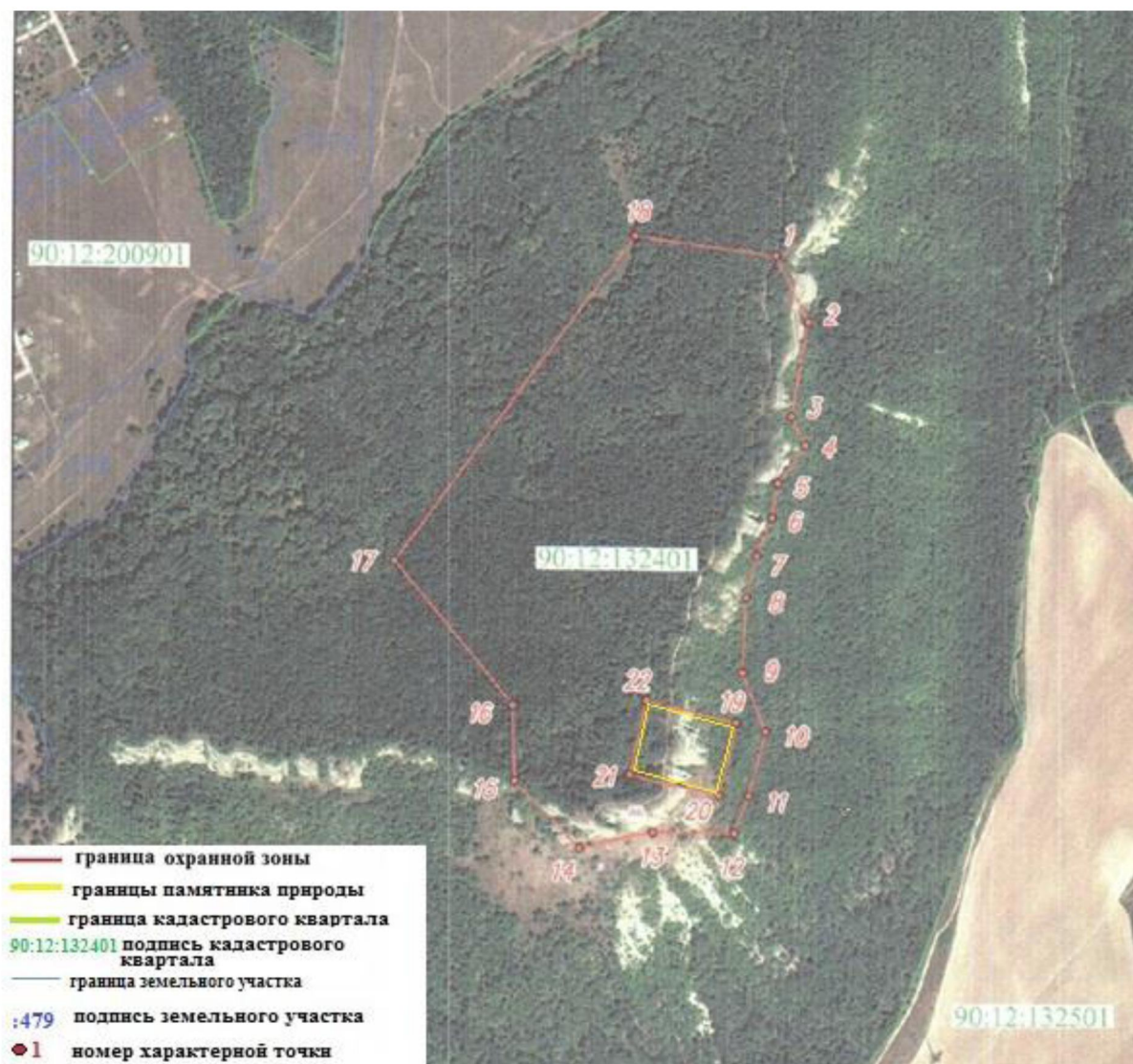
**Глава Республики Крым**

г. Симферополь,  
2 апреля 2019 года  
№ 134-У



**С. АКСЁНОВ**

## Границы охранной зоны памятника природы регионального значения Республики Крым «Змеиная пещера»



**Сведения о характерных точках границ охранной зоны памятника  
природы регионального значения Республики Крым «Змеинная пещера»**

Номер точки	X	Y
1	4960825.42	5186744.31
2	4960745.98	5186782.80
3	4960634.10	5186763.30
4	4960599.98	5186780.14
5	4960554.97	5186747.48
6	4960513.65	5186740.71
7	4960468.56	5186721.89
8	4960417.80	5186710.04
9	4960330.16	5186705.81
10	4960262.32	5186733.71
11	4960184.20	5186713.51
12	4960139.16	5186696.13
13	4960139.86	5186598.55
14	4960120.81	5186510.94
15	4960200.65	5186433.23
16	4960290.55	5186430.69
17	4960459.50	5186289.21
18	4960845.77	5186574.81
1	4960825.42	5186744.31
-	-	-
19	4960272.38	5186698.51
20	4960184.05	5186678.16
21	4960208.83	5186570.65
22	4960297.15	5186591.00
19	4960272.38	5186698.51

**ПОЛОЖЕНИЕ**  
**об охранной зоне памятника природы регионального значения Республики**  
**Крым «Змеиная пещера»**

**1. Общие положения**

1.1. Охранная зона памятника природы «Змеиная пещера» (далее - охранная зона) установлена в целях защиты особо охраняемой природной территории от неблагоприятных антропогенных воздействий.

1.2. Охранная зона установлена на срок действия особо охраняемой природной территории регионального значения памятника природы «Змеиная пещера» (далее – Памятник природы).

1.3. Общая площадь охранной зоны составляет 216389 кв. м.

1.4. Границы и особенности режима особой охраны охранной зоны учитываются при разработке планов и перспектив экономического и социального развития, подготовке документов территориального планирования и инвентаризации земель.

1.5. Охранная зона располагается в квартале 20 (выделы 1ч, 4ч, 6ч, 10ч, 11ч) Партизанского участкового лесничества Симферопольского лесничества в районе с. Левадки Симферопольского района.

**2. Режим охранной зоны**

2.1. На территории охранной зоны запрещается:

1) деятельность, оказывающая негативное (вредное) воздействие на природные комплексы Памятника природы;

2) осуществление заготовки и сбора недревесных лесных ресурсов, дикорастущих плодов, ягод, орехов, грибов, других пригодных для употребления в пищу лесных ресурсов, лекарственных растений, за исключением заготовки и сбора гражданами таких ресурсов для собственных нужд;

3) проведение рубок, за исключением выборочных рубок, осуществляемых при уходе за лесами, вырубке погибших и поврежденных лесных насаждений, ликвидации последствий стихийных бедствий, расчистке дорог, просек для существующих линейных объектов (в том числе в случае их реконструкции), а также в целях обеспечения противопожарной безопасности, которые проводятся в соответствии с нормативными правовыми актами Российской Федерации и Республики Крым;

4) пользование недрами, за исключением использования подземных вод и родникового стока, в случае отсутствия негативного влияния на природные комплексы и объекты Памятника природы при наличии разрешительных документов в соответствии с законодательством Российской Федерации;

5) нарушение травяного и почвенного покрова;

- 6) выжигание растительности;
- 7) размещение отходов;
- 8) загрязнение охранной зоны вредными веществами, отходами и (или) иное негативное воздействие на охранную зону;
- 9) хранение и/или применение пестицидов и агрохимикатов;
- 10) деятельность, способная изменить гидрологический режим экологических систем Памятника природы;
- 11) нарушение всех форм рельефа;
- 12) разведение костров;
- 13) проведение взрывных, буровых и изыскательских работ;
- 14) уничтожение и/или повреждение специальных предупредительных аншлагов и информационных знаков.

2.2. На территории охранной зоны разрешается:

- 1) деятельность, направленная на сохранение Памятника природы;
- 2) проведение научных исследований и эколого-просветительской деятельности, при соблюдении режима особой охраны Памятника природы и правил пожарной безопасности;
- 3) проведение ремонта и реконструкции существующих, а также строительство и размещение новых стационарных и временных сооружений, связанных с выполнением задач, возложенных на Памятник природы, в установленном законодательством порядке;
- 4) осуществление реконструкции и капитального ремонта существующих линейных сооружений в соответствии с действующим законодательством;
- 5) осуществление противопожарных мероприятий;
- 6) установка специальных предупредительных аншлагов и информационных знаков.

2.3. В границах охранной зоны хозяйственная деятельность осуществляется с соблюдением положений об охранной зоне.

2.4. Функции по обеспечению установленного режима охранной зоны выполняет Министерство экологии и природных ресурсов Республики Крым, а также Государственное автономное учреждение Республики Крым «Симферопольское лесохозяйственное хозяйство».

2.5. Собственники, владельцы и пользователи земельных участков, расположенных в границах охранной зоны, а также все иные физические и юридические лица обязаны соблюдать установленный режим охранной зоны и несут за его нарушение административную, уголовную и иную установленную законодательством Российской Федерации ответственность.

2.6. Земельные участки в границах охранной зоны у собственников, землепользователей, арендаторов, обладателей сервитута не изымаются.

### **3. Государственный надзор в области охраны и использования территории охранной зоны**

Государственный надзор в области охраны и использования территории охранной зоны осуществляется в соответствии с законодательством Российской Федерации, Республики Крым об особо охраняемых природных территориях.