



ДЕПАРТАМЕНТ

ПО ДЕЛАМ КОРЕННЫХ МАЛОЧИСЛЕННЫХ НАРОДОВ СЕВЕРА ЯМАЛО-НЕНЕЦКОГО АВТОНОМНОГО ОКРУГА

ПРИКАЗ

23 июня 2026 г. № 65-ОД

г. Салехард

Проведена государственная регистрация нормативных правовых актов
Ямало-Ненецкого автономного округа 24 июня 2026 г.
Регистрационный № 236

О внесении изменений в некоторые приказы департамента по делам коренных малочисленных народов Севера Ямало- Ненецкого автономного округа по вопросам предоставления государственных услуг

В целях приведения нормативных правовых актов Ямало-Ненецкого автономного округа в соответствие с законодательством Ямало-Ненецкого автономного округа, **приказываю** :

Утвердить прилагаемые изменения, которые вносятся в некоторые приказы департамента по делам коренных малочисленных народов Севера Ямало-Ненецкого автономного округа по вопросам предоставления государственных услуг.

Директор департамента по делам
коренных малочисленных народов
Севера Ямало-Ненецкого автономного округа



У.А. Каленюк

УТВЕРЖДЕНЫ

приказом департамента по делам
коренных малочисленных народов Севера
Ямало-Ненецкого автономного округа

23 июня 2026 г. № 65-ОД

ИЗМЕНЕНИЯ,

которые вносятся в некоторые приказы департамента по делам коренных малочисленных народов Севера Ямало-Ненецкого автономного округа по вопросам предоставления государственных услуг

1. В приказе департамента по делам коренных малочисленных народов Севера Ямало-Ненецкого автономного округа от 09 апреля 2021 г. № 58-ОД «Об утверждении Административного регламента департамента по делам коренных малочисленных народов севера Ямало-Ненецкого автономного округа по предоставлению государственной услуги «Оказание социальной поддержки лицам из числа коренных малочисленных народов Севера в Ямало-Ненецком автономном округе, в том числе:

- возмещение расходов на получение первого высшего образования (по заочной форме обучения) лицам из числа коренных малочисленных народов Севера в Ямало-Ненецком автономном округе;

- выплата дополнительных социальных стипендий студентам из числа семей, ведущих традиционный образ жизни и (или) малоимущих семей коренных малочисленных народов Севера в Ямало-Ненецком автономного округа, обучающимся по имеющим государственную аккредитацию программам в образовательных организациях высшего образования;

- возмещение расходов на оплату проживания в общежитиях (возмещение расходов по найму жилого помещения) студентам из числа семей, ведущих традиционный образ жизни и (или) малоимущих семей коренных малочисленных народов Севера в Ямало-Ненецком автономном округе, обучающимся по имеющим государственную аккредитацию образовательным программам в образовательных организациях высшего образования»:

1.1. наименование изложить в следующей редакции:

«Об утверждении Административного регламента департамента по делам коренных малочисленных народов Севера Ямало-Ненецкого автономного округа по предоставлению государственной услуги «Оказание социальной поддержки лицам из числа коренных малочисленных народов Севера в Ямало-Ненецком автономном округе, а также иным лицам, не относящимся к коренным малочисленным народам Севера в Ямало-Ненецком автономном округе, постоянно проживающим на территории Ямало-Ненецкого автономного округа, ведущим традиционный образ жизни коренных малочисленных народов Севера в Ямало-Ненецком автономном округе, осуществляющим традиционную хозяйственную деятельность и занимающимся традиционными промыслами в местах традиционного проживания и традиционной хозяйственной деятельности

коренных малочисленных народов Севера в Ямало-Ненецком автономном округе, в том числе:

- возмещение расходов на получение первого высшего образования (по заочной форме обучения) лицам из числа коренных малочисленных народов Севера в Ямало-Ненецком автономном округе;

- выплата дополнительных социальных стипендий студентам из числа семей, ведущих традиционный образ жизни коренных малочисленных народов Севера в Ямало-Ненецком автономном округе, осуществляющих традиционную хозяйственную деятельность и занимающихся традиционными промыслами в местах традиционного проживания и традиционной хозяйственной деятельности коренных малочисленных народов Севера в Ямало-Ненецком автономном округе, обучающимся по имеющим государственную аккредитацию программам в образовательных организациях высшего образования, студентам из числа малоимущих семей коренных малочисленных народов Севера в Ямало-Ненецком автономном округе, обучающимся по имеющим государственную аккредитацию программам в образовательных организациях высшего образования;

- оплата проживания в общежитиях (возмещение расходов по найму жилого помещения) студентам из числа семей, ведущих традиционный образ жизни коренных малочисленных народов Севера в Ямало-Ненецком автономном округе, осуществляющих традиционную хозяйственную деятельность и занимающихся традиционными промыслами в местах традиционного проживания и традиционной хозяйственной деятельности коренных малочисленных народов Севера в Ямало-Ненецком автономном округе, обучающимся по имеющим государственную аккредитацию программам в образовательных организациях высшего образования, студентам из числа малоимущих семей коренных малочисленных народов Севера в Ямало-Ненецком автономном округе, обучающимся по имеющим государственную аккредитацию программам в образовательных организациях высшего образования»;

1.2. Абзац первый изложить в следующей редакции:

«Утвердить прилагаемый Административный регламент департамента по делам коренных малочисленных народов Севера Ямало-Ненецком автономном округе «Оказание социальной поддержки лицам из числа коренных малочисленных народов Севера в Ямало-Ненецком автономном округе, а также иным лицам, не относящимся к коренным малочисленным народам Севера в Ямало-Ненецком автономном округе, постоянно проживающим на территории Ямало-Ненецкого автономного округа, ведущим традиционный образ жизни коренных малочисленных народов Севера в Ямало-Ненецком автономном округе, осуществляющим традиционную хозяйственную деятельность и занимающимся традиционными промыслами в местах традиционного проживания и традиционной хозяйственной деятельности коренных малочисленных народов Севера в Ямало-Ненецком автономном округе, в том числе:»;

1.3. Абзацы третий, четвертый изложить в следующей редакции:

«- выплата дополнительных социальных стипендий студентам из числа семей, ведущих традиционный образ жизни коренных малочисленных народов Севера в Ямало-Ненецком автономном округе, осуществляющих традиционную хозяйственную деятельность и занимающихся традиционными промыслами в

местах традиционного проживания и традиционной хозяйственной деятельности коренных малочисленных народов Севера в Ямало-Ненецком автономном округе, обучающимся по имеющим государственную аккредитацию программам в образовательных организациях высшего образования, студентам из числа малоимущих семей коренных малочисленных народов Севера в Ямало-Ненецком автономном округе, обучающимся по имеющим государственную аккредитацию программам в образовательных организациях высшего образования;

- оплата проживания в общежитиях (возмещение расходов по найму жилого помещения) студентам из числа семей, ведущих традиционный образ жизни коренных малочисленных народов Севера в Ямало-Ненецком автономном округе, осуществляющих традиционную хозяйственную деятельность и занимающихся традиционными промыслами в местах традиционного проживания и традиционной хозяйственной деятельности коренных малочисленных народов Севера в Ямало-Ненецком автономном округе, обучающимся по имеющим государственную аккредитацию программам в образовательных организациях высшего образования, студентам из числа малоимущих семей коренных малочисленных народов Севера в Ямало-Ненецком автономном округе, обучающимся по имеющим государственную аккредитацию программам в образовательных организациях высшего образования».

1.4. Административный регламент департамента по делам коренных малочисленных народов Севера Ямало-Ненецкого автономного округа по предоставлению государственной услуги «Оказание социальной поддержки лицам из числа коренных малочисленных народов Севера в Ямало-Ненецком автономном округе, а также иным лицам, не относящимся к коренным малочисленным народам Севера в Ямало-Ненецком автономном округе, постоянно проживающим на территории Ямало-Ненецкого автономного округа, ведущим традиционный образ жизни коренных малочисленных народов Севера в Ямало-Ненецком автономном округе, осуществляющим традиционную хозяйственную деятельность и занимающимся традиционными промыслами в местах традиционного проживания и традиционной хозяйственной деятельности коренных малочисленных народов Севера в Ямало-Ненецком автономном округе, в том числе:

– возмещение расходов на получение первого высшего образования (по заочной форме обучения) лицам из числа коренных малочисленных народов Севера в Ямало-Ненецком автономном округе;

– выплата дополнительных социальных стипендий студентам из числа семей, ведущих традиционный образ жизни коренных малочисленных народов Севера в Ямало-Ненецком автономном округе, осуществляющих традиционную хозяйственную деятельность и занимающихся традиционными промыслами в местах традиционного проживания и традиционной хозяйственной деятельности коренных малочисленных народов Севера в Ямало-Ненецком автономном округе, обучающимся по имеющим государственную аккредитацию программам в образовательных организациях высшего образования, студентам из числа малоимущих семей коренных малочисленных народов Севера в Ямало-Ненецком автономном округе, обучающимся по имеющим государственную аккредитацию программам в образовательных организациях высшего образования;

– оплата проживания в общежитиях (возмещение расходов по найму жилого помещения) студентам из числа семей, ведущих традиционный образ жизни коренных малочисленных народов Севера в Ямало-Ненецком автономном округе, осуществляющих традиционную хозяйственную деятельность и занимающихся традиционными промыслами в местах традиционного проживания и традиционной хозяйственной деятельности коренных малочисленных народов Севера в Ямало-Ненецком автономном округе, обучающимся по имеющим государственную аккредитацию программам в образовательных организациях высшего образования, студентам из числа малоимущих семей коренных малочисленных народов Севера в Ямало-Ненецком автономном округе, обучающимся по имеющим государственную аккредитацию программам в образовательных организациях высшего образования» изложить в следующей редакции:

«Утвержден
приказом департамента по делам
коренных малочисленных народов Севера
Ямало-Ненецкого автономного округа
от 09 апреля 2021 года № 58-ОД
(в редакции приказа департамента по делам
коренных малочисленных народов Севера
Ямало-Ненецкого автономного округа
от 23 июня 2026 г. № 65-ОД)

Административного регламента департамента по делам коренных малочисленных народов Севера Ямало-Ненецкого автономного округа по предоставлению государственной услуги «Оказание социальной поддержки лицам из числа коренных малочисленных народов Севера в Ямало-Ненецком автономном округе, а также иным лицам, не относящимся к коренным малочисленным народам Севера в Ямало-Ненецком автономном округе, постоянно проживающим на территории Ямало-Ненецкого автономного округа, ведущим традиционный образ жизни коренных малочисленных народов Севера в Ямало-Ненецком автономном округе, осуществляющим традиционную хозяйственную деятельность и занимающимся традиционными промыслами в местах традиционного проживания и традиционной хозяйственной деятельности коренных малочисленных народов Севера в Ямало-Ненецком автономном округе, в том числе:

- возмещение расходов на получение первого высшего образования (по заочной форме обучения) лицам из числа коренных малочисленных народов Севера в Ямало-Ненецком автономном округе;
- выплата дополнительных социальных стипендий студентам из числа семей, ведущих традиционный образ жизни коренных малочисленных народов Севера в Ямало-Ненецком автономном округе, осуществляющих традиционную хозяйственную деятельность и занимающихся традиционными промыслами в местах традиционного проживания и

традиционной хозяйственной деятельности коренных малочисленных народов Севера в Ямало-Ненецком автономном округе, обучающимся по имеющим государственную аккредитацию программам в образовательных организациях высшего образования, студентам из числа малоимущих семей коренных малочисленных народов Севера в Ямало-Ненецком автономном округе, обучающимся по имеющим государственную аккредитацию программам в образовательных организациях высшего образования;

– оплата проживания в общежитиях (возмещение расходов по найму жилого помещения) студентам из числа семей, ведущих традиционный образ жизни коренных малочисленных народов Севера в Ямало-Ненецком автономном округе, осуществляющих традиционную хозяйственную деятельность и занимающихся традиционными промыслами в местах традиционного проживания и традиционной хозяйственной деятельности коренных малочисленных народов Севера в Ямало-Ненецком автономном округе, обучающимся по имеющим государственную аккредитацию программам в образовательных организациях высшего образования, студентам из числа малоимущих семей коренных малочисленных народов Севера в Ямало-Ненецком автономном округе, обучающимся по имеющим государственную аккредитацию программам в образовательных организациях высшего образования»

I. Общие положения

Предмет регулирования административного регламента

1.1. Административный регламент департамента по делам коренных малочисленных народов Севера Ямало-Ненецкого автономного округа по предоставлению государственной услуги «Оказание социальной поддержки лицам из числа коренных малочисленных народов Севера в Ямало-Ненецком автономном округе, а также иным лицам, не относящимся к коренным малочисленным народам Севера в Ямало-Ненецком автономном округе, постоянно проживающим на территории Ямало-Ненецкого автономного округа, ведущим традиционный образ жизни коренных малочисленных народов Севера в Ямало-Ненецком автономном округе, осуществляющим традиционную хозяйственную деятельность и занимающимся традиционными промыслами в местах традиционного проживания и традиционной хозяйственной деятельности коренных малочисленных народов Севера в Ямало-Ненецком автономном округе, в том числе:

– возмещение расходов на получение первого высшего образования (по заочной форме обучения) лицам из числа коренных малочисленных народов Севера в Ямало-Ненецком автономном округе;

– выплата дополнительных социальных стипендий студентам из числа семей, ведущих традиционный образ жизни коренных малочисленных народов Севера в Ямало-Ненецком автономном округе, осуществляющих традиционную хозяйственную деятельность и занимающихся традиционными промыслами в местах традиционного проживания и традиционной хозяйственной деятельности

коренных малочисленных народов Севера в Ямало-Ненецком автономном округе, обучающимся по имеющим государственную аккредитацию программам в образовательных организациях высшего образования, студентам из числа малоимущих семей коренных малочисленных народов Севера в Ямало-Ненецком автономном округе, обучающимся по имеющим государственную аккредитацию программам в образовательных организациях высшего образования;

– оплата проживания в общежитиях (возмещение расходов по найму жилого помещения) студентам из числа семей, ведущих традиционный образ жизни коренных малочисленных народов Севера в Ямало-Ненецком автономном округе, осуществляющих традиционную хозяйственную деятельность и занимающихся традиционными промыслами в местах традиционного проживания и традиционной хозяйственной деятельности коренных малочисленных народов Севера в Ямало-Ненецком автономном округе, обучающимся по имеющим государственную аккредитацию программам в образовательных организациях высшего образования, студентам из числа малоимущих семей коренных малочисленных народов Севера в Ямало-Ненецком автономном округе, обучающимся по имеющим государственную аккредитацию программам в образовательных организациях высшего образования» (далее - Административный регламент, департамент, автономный округ, государственная услуга, коренные малочисленные народы Севера, образовательная организация) определяет порядок и стандарт предоставления государственной услуги, устанавливает последовательность административных процедур (действий) департамента и органов местного самоуправления муниципальных округов в автономном округе и городского округа город Салехард (далее при совместном упоминании - уполномоченный орган), порядок взаимодействия между структурными подразделениями уполномоченного органа и их должностными лицами, между уполномоченным органом и заявителями, иными органами государственной власти, учреждениями и организациями в процессе предоставления государственной услуги в соответствии с требованиями Федерального закона от 27 июля 2010 года № 210-ФЗ «Об организации предоставления государственных и муниципальных услуг» (далее - Федеральный закон № 210-ФЗ).

Круг заявителей

1.2. Заявителями на предоставление государственной услуги являются студенты из числа коренных малочисленных народов Севера, студенты из числа семей, ведущих традиционный образ жизни коренных малочисленных народов Севера, осуществляющих традиционную хозяйственную деятельность и занимающихся традиционными промыслами в местах традиционного проживания и традиционной хозяйственной деятельности коренных малочисленных народов Севера (далее - семьи, ведущие традиционный образ жизни коренных малочисленных народов Севера) проживающие на территории автономного округа (далее - заявители):

1.2.1. при предоставлении государственной услуги в форме возмещения расходов на получение первого высшего образования (по заочной форме

обучения) лицам из числа коренных малочисленных народов Севера - лица из числа коренных малочисленных народов Севера, обучающиеся в образовательных организациях, при одновременном соответствии следующим условиям:

обучение в образовательной организации по заочной форме обучения;

заявитель либо один из родителей заявителя относятся к лицам из числа коренных малочисленных народов Севера;

заявитель получает высшее образование впервые, в том числе при обучении по программам магистратуры заявителем, имеющим диплом бакалавра;

успешно пройденная промежуточная и (или) государственная итоговая аттестация (далее - прохождение аттестации);

осуществление заявителем трудовой деятельности в соответствии с Трудовым кодексом Российской Федерации в организациях, осуществляющих свою деятельность на территории автономного округа (далее - организация в автономном округе) весь период обучения в образовательной организации, при этом периоды неосуществления заявителем трудовой деятельности не могут превышать четырех месяцев в каждом календарном году в течение всего срока обучения в образовательной организации;

поступление в образовательную организацию до 2023 года.

1.2.2. При предоставлении государственной услуги в формах выплаты дополнительных социальных стипендий, возмещения расходов на оплату проживания в общежитиях (возмещения расходов по найму жилого помещения) - заявители из числа семей, ведущих традиционный образ жизни коренных малочисленных народов Севера, обучающиеся в образовательных организациях, заявители из числа малоимущих семей коренных малочисленных народов Севера, обучающиеся в образовательных организациях, если они одновременно соответствуют следующим условиям:

обучение в образовательной организации по очной форме обучения либо прекращение образовательных отношений с указанной образовательной организацией в связи с отчислением по причине получения образования (завершение обучения по очной форме обучения);

заявитель или родители заявителя либо один из родителей заявителя относятся к лицам из числа коренных малочисленных народов Севера (для заявителей, семьи которых относятся к категории малоимущих семей коренных малочисленных народов Севера);

семья заявителя состоит на учете в органе социальной защиты населения в качестве малоимущей (для заявителей, семьи которых относятся к категории малоимущих семей коренных малочисленных народов Севера);

прохождение аттестации;

семья заявителя относится к категории семей, ведущих традиционный образ жизни коренных малочисленных народов Севера (для заявителей, семьи которых относятся к категории семей, ведущих традиционный образ жизни коренных малочисленных народов Севера).

Требования к порядку информирования о предоставлении государственной услуги

1.3. Информация о месте нахождения и графиках работы уполномоченного органа, а также государственного учреждения автономного округа «Многофункциональный центр предоставления государственных и муниципальных услуг» и его территориальных отделов (далее - многофункциональный центр), справочные телефоны структурных подразделений уполномоченного органа, в том числе номер телефона-автоинформатора (при наличии); адреса официальных сайтов, официальной электронной почты и (или) формы обратной связи уполномоченного органа в информационно-телекоммуникационной сети «Интернет» перечень нормативных правовых актов Российской Федерации, регулирующих предоставление государственной услуги (с указанием их реквизитов и источников официального опубликования) размещаются на официальном сайте уполномоченного органа в информационно-телекоммуникационной сети «Интернет» (далее - сайт уполномоченного органа), на едином официальном интернет-портале сети многофункциональных центров автономного округа (<http://www.mfc.yanao.ru>) (далее - сайт многофункционального центра) в федеральной государственной информационной системе «Единый портал государственных и муниципальных услуг (функций)» по адресу: <https://www.gosuslugi.ru> (далее - Единый портал).

1.4. Информирование по вопросам предоставления государственной услуги производится специалистом уполномоченного органа, работником многофункционального центра при обращении заинтересованного лица посредством телефонной связи, посредством ответов на письменные обращения заинтересованных лиц, путем размещения информации на информационных стендах в местах предоставления государственной услуги, а также путем публикации информации в средствах массовой информации, издания и размещения информационных материалов (брошюр, буклетов).

Многофункциональный центр осуществляет информирование и консультирование заявителей, предусмотренное пунктом 4 части 1 статьи 16 Федерального закона № 210-ФЗ, в соответствии с Правилами организации деятельности многофункциональных центров предоставления государственных и муниципальных услуг, утвержденными постановлением Правительства Российской Федерации от 22 декабря 2012 года № 1376 (далее – Правила организации деятельности многофункциональных центров).

1.5. На информационных стендах в местах предоставления государственной услуги, в средствах массовой информации и в печатных изданиях размещается и публикуется следующая информация и документы:

1.5.1. справочная информация (о месте нахождения уполномоченного органа, полный почтовый адрес, адрес электронной почты, справочный номер телефона уполномоченного органа, в том числе номер телефона-автоинформатора (при наличии), график работы);

1.5.2. текст Административного регламента с приложениями (полная версия - на сайте уполномоченного органа, выдержки - на информационных стендах в помещениях, средствах массовой информации и в печатных изданиях);

1.5.3. круг заявителей;

1.5.4. информация о порядке предоставления государственной услуги;

1.5.5. образцы заполнения заявлений, предусмотренных пунктами 2.6 - 2.9 Административного регламента (далее при совместном упоминании - заявление о предоставлении государственной услуги);

1.5.6. перечень территориальных отделов многофункционального центра, в которых предоставляется государственная услуга, адреса местонахождения, телефон центра телефонного обслуживания вызовов многофункционального центра.

1.6. Информация о порядке предоставления государственной услуги размещается на Едином портале, на сайте уполномоченного органа и содержит:

1.6.1. исчерпывающий перечень документов, необходимых для предоставления государственной услуги, требования к оформлению указанных документов, а также перечень документов, которые заявитель вправе представить по собственной инициативе;

1.6.2. круг заявителей;

1.6.3. срок предоставления государственной услуги;

1.6.4. результаты предоставления государственной услуги;

1.6.5. исчерпывающий перечень оснований для приостановления или отказа в предоставлении государственной услуги;

1.6.6. информация о праве заявителя на досудебное (внесудебное) обжалование действий (бездействия) и решений, принятых (осуществляемых) в ходе предоставления государственной услуги;

1.6.7. формы заявлений о предоставлении государственной услуги (уведомлений, сообщений), используемые при предоставлении государственной услуги;

1.6.8. перечень территориальных отделов многофункционального центра, в которых предоставляется государственная услуга, адреса местонахождения, телефон центра телефонного обслуживания вызовов многофункционального центра.

1.7. Доступ к информации о сроках и порядке предоставления государственной услуги осуществляется без выполнения заинтересованным лицом каких-либо требований, в том числе без использования программного обеспечения, установка которого на технические средства заинтересованного лица требует заключения лицензионного или иного соглашения с правообладателем программного обеспечения, предусматривающего взимание платы, регистрацию или авторизацию заинтересованного лица, или предоставление им персональных данных.

1.8. При обращении заинтересованного лица по телефону, а также при личном обращении заинтересованного лица в многофункциональный центр, специалистом уполномоченного органа либо работником многофункционального центра в соответствии с поступившим обращением предоставляется информация: о месте нахождения уполномоченного органа, территориальных отделов многофункционального центра (почтовый адрес, график работы, справочный телефон); о порядке предоставления государственной услуги, о способах и сроках подачи заявления о предоставлении государственной услуги; о круге заявителей; о нормативных правовых актах Российской Федерации, регулирующих вопросы предоставления государственной услуги; о перечне документов, необходимых для

предоставления государственной услуги, о сроках приема и регистрации заявления о предоставлении государственной услуги; о месте размещения на сайте уполномоченного органа информации по вопросам предоставления государственной услуги.

1.9. При ответах на телефонные звонки в приемные часы специалист уполномоченного органа, работник многофункционального центра, а также при личном обращении заинтересованных лиц в многофункциональный центр, подробно и в вежливой (корректной) форме информируют обратившихся заинтересованных лиц по интересующим их вопросам. Ответ на телефонный звонок должен начинаться с информации о наименовании уполномоченного органа, в который поступил звонок, и фамилии специалиста уполномоченного органа либо работника многофункционального центра, принявшего телефонный звонок.

При невозможности должностного лица уполномоченного органа, работника многофункционального центра, принявшего звонок, самостоятельно ответить на поставленные вопросы обратившемуся лицу сообщается телефонный номер, по которому можно получить интересующую его информацию.

Устное информирование обратившегося заинтересованного лица осуществляется не более 15 минут.

В случае если для подготовки ответа требуется продолжительное время, должностное лицо уполномоченного органа, работник многофункционального центра, осуществляющий устное информирование, предлагает направить обращение о предоставлении письменной информации по вопросам предоставления государственной услуги либо назначает другое удобное для заинтересованного лица время для устного информирования.

Письменное информирование по вопросам предоставления государственной услуги осуществляется при получении обращения заинтересованного лица о предоставлении письменной информации по вопросам предоставления государственной услуги (далее – обращение).

Должностное лицо уполномоченного органа либо работник многофункционального центра, ответственное за рассмотрение обращения, готовит письменный ответ по существу поставленных вопросов.

Ответ на обращение, содержащий фамилию и номер телефона исполнителя, подписывается руководителем уполномоченного органа либо многофункционального центра, либо уполномоченным им лицом и дается в течение 30 дней со дня регистрации обращения в уполномоченном органе, многофункциональном центре в порядке, установленном Федеральным законом от 02 мая 2006 года № 59-ФЗ «О порядке рассмотрения обращений граждан Российской Федерации» (далее - Федеральный закон № 59-ФЗ).

1.10. Информация о предоставлении государственной услуги, в том числе на Едином портале и на сайте уполномоченного органа, сайте многофункционального центра предоставляется заявителю бесплатно.

II. Стандарт предоставления государственной услуги

Наименование государственной услуги

2.1. Наименование государственной услуги: «Оказание социальной поддержки лицам из числа коренных малочисленных народов Севера в Ямало-Ненецком автономном округе, лицам, ведущим традиционный образ жизни коренных малочисленных народов Севера, в том числе:

- возмещение расходов на получение первого высшего образования (по заочной форме обучения) лицам из числа коренных малочисленных народов Севера в Ямало-Ненецком автономном округе;

- выплата дополнительных социальных стипендий студентам из числа семей, ведущих традиционный образ жизни коренных малочисленных народов Севера в Ямало-Ненецком автономном округе, осуществляющих традиционную хозяйственную деятельность и занимающихся традиционными промыслами в местах традиционного проживания и традиционной хозяйственной деятельности коренных малочисленных народов Севера в Ямало-Ненецком автономном округе, обучающимся по имеющим государственную аккредитацию программам в образовательных организациях высшего образования, студентам из числа малоимущих семей коренных малочисленных народов Севера в Ямало-Ненецком автономном округе, обучающимся по имеющим государственную аккредитацию программам в образовательных организациях высшего образования;

- оплата проживания в общежитиях (возмещение расходов по найму жилого помещения) студентам из числа семей, ведущих традиционный образ жизни коренных малочисленных народов Севера в Ямало-Ненецком автономном округе, осуществляющих традиционную хозяйственную деятельность и занимающихся традиционными промыслами в местах традиционного проживания и традиционной хозяйственной деятельности коренных малочисленных народов Севера в Ямало-Ненецком автономном округе, обучающимся по имеющим государственную аккредитацию программам в образовательных организациях высшего образования, студентам из числа малоимущих семей коренных малочисленных народов Севера в Ямало-Ненецком автономном округе, обучающимся по имеющим государственную аккредитацию программам в образовательных организациях высшего образования».

Государственная услуга включает в себя следующие подуслуги:

- возмещение расходов на получение первого высшего образования (по заочной форме обучения) лицам из числа коренных малочисленных народов Севера (далее – подуслуга 1);

- выплата дополнительных социальных стипендий студентам из числа семей, ведущих традиционный образ жизни коренных малочисленных народов Севера, обучающимся в образовательных организациях, студентам из числа малоимущих семей коренных малочисленных народов Севера, обучающимся в образовательных организациях (далее – подуслуга 2);

- оплату проживания в общежитиях (возмещение расходов по найму жилого помещения) студентам из числа семей, ведущих традиционный образ жизни коренных малочисленных народов Севера, обучающимся в образовательных организациях высшего образования, студентам из числа малоимущих семей коренных малочисленных народов Севера, обучающимся в образовательных организациях (далее – подуслуга 3);

- освобождение от возврата денежных средств, направленных на получение первого высшего образования (по заочной форме обучения) лицам из числа коренных малочисленных народов Севера (далее - подуслуга 4);
- исправление опечаток и ошибок в выданном в результате предоставления государственной услуги документе (далее – подуслуга 5);
- изменение персональных данных заявителя (далее – подуслуга 6).

Наименование исполнителя государственной услуги

2.2. Государственную услугу предоставляет департамент по делам коренных малочисленных народов Севера Ямало-Ненецкого автономного округа, органы местного самоуправления муниципальных округов в автономном округе и городской округ город Салехард.

Заявители, проживающие в следующих муниципальных образованиях в автономном округе: городском округе город Губкинский автономного округа, городском округе город Новый Уренгой автономного округа, городском округе город Муравленко автономного округа и городском округе город Ноябрьске автономного округа, обращаются за предоставлением государственной услуги в департамент.

Заявители, проживающие в следующих муниципальных образованиях в автономном округе: муниципальном округе Красноселькупский район автономного округа, муниципальном округе Приуральский район автономного округа, муниципальном округе Шурышкарский район автономного округа, муниципальном округе Ямальский район автономного округа, муниципальном округе Тазовский район автономного округа, муниципальном округе Надымский район автономного округа, муниципальном округе Пуровский район автономного округа, городском округе город Салехард, обращаются за предоставлением государственной услуги в орган местного самоуправления по месту проживания.

Многофункциональный центр (при наличии заключенного соглашения о взаимодействии между уполномоченным органом и многофункциональным центром в порядке, утвержденном постановлением Правительства Российской Федерации от 27 сентября 2011 года № 797 «О взаимодействии между многофункциональными центрами предоставления государственных и муниципальных услуг и федеральными органами исполнительной власти, органами государственных внебюджетных фондов, органами государственной власти субъектов Российской Федерации, органами местного самоуправления или в случаях, установленных законодательством Российской Федерации, публично-правовыми компаниями» (далее - соглашение о взаимодействии)) осуществляет прием документов заявителей для последующего направления в уполномоченный орган и выдачу результатов предоставления государственной услуги.

Запрещается требовать от заявителей осуществления действий, в том числе согласований, необходимых для получения государственной услуги и связанных с обращением в иные государственные органы, органы местного самоуправления, организации, за исключением получения услуг, включенных в перечень услуг, которые являются необходимыми и обязательными для предоставления исполнительными органами автономного округа государственных услуг и

предоставляются организациями, участвующими в предоставлении государственных услуг, утвержденный Правительством автономного округа.

Результат предоставления государственной услуги

2.3. Результатами предоставления государственной услуги, подуслуг являются:

2.3.1. подуслуги 1:

перечисление денежных средств на возмещение расходов на получение первого высшего образования (по заочной форме обучения) по номеру банковской карты платежной системы «Мир» либо реквизиты банковского счета в кредитной организации заявителя на основании принятого решения о возмещении расходов на получение первого высшего образования (по заочной форме обучения) лицам из числа коренных малочисленных народов Севера по форме, согласно приложению № 3 к Положению о размере и порядке возмещения расходов на получение первого высшего образования (по заочной форме обучения) лицам из числа коренных малочисленных народов Севера, утвержденному постановлением Правительства автономного округа от 26 сентября 2012 года № 826-П (далее – Постановление № 826-П, Положение о возмещении расходов на получение первого высшего образования);

2.3.2. подуслуги 2:

перечисление дополнительной социальной стипендии по номеру банковской карты платежной системы «Мир» либо реквизиты банковского счета в кредитной организации заявителя на основании принятого решения о выплате дополнительной социальной стипендии по форме, согласно приложению № 4 к Положению о размере и порядке выплаты дополнительных социальных стипендий и оплаты проживания в общежитиях (возмещения расходов по найму жилого помещения) студентам из числа семей, ведущих традиционный образ жизни коренных малочисленных народов Севера, обучающимся в образовательных организациях, студентам из числа малоимущих семей коренных малочисленных народов Севера, обучающимся в образовательных организациях, утвержденному Постановлением № 826-П (далее – Положение о размере и порядке выплаты дополнительных социальных стипендий и оплаты проживания в общежитиях (возмещения расходов по найму жилого помещения));

2.3.3. подуслуги 3:

перечисление оплаты за проживание в общежитии (возмещения расходов по найму жилого помещения) по номеру банковской карты платежной системы «Мир» либо реквизиты банковского счета в кредитной организации заявителя на основании принятого решения об оплате проживания в общежитии (возмещении расходов по найму жилого помещения) по форме согласно приложению № 4 к Положению о размере и порядке выплаты дополнительных социальных стипендий и оплаты проживания в общежитиях (возмещения расходов по найму жилого помещения);

2.3.4. подуслуги 4:

решение об освобождении от возврата денежных средств, направленных на получение первого высшего образования (по заочной форме обучения) лицам из

числа коренных малочисленных народов Севера в соответствии с Положением о возмещении расходов на получение первого высшего образования в форме приказа уполномоченного органа;

2.3.5. подуслуги 5 – исправленный документ.

Под исправленным документом понимается документ, выдаваемый (направляемый) заявителю по результатам предоставления государственной услуги, предусмотренный подпунктом 2.3.4 пункта 2.3 Административного регламента, оформленный путем издания нового указанного документа с учетом исправления допущенных опечаток и ошибок.

2.3.6. подуслуги 6 – изменение персональных данных заявителя.

2.4. По результатам предоставления подуслуг 1-3 заявителю направляются соответствующие уведомления по формам согласно приложению № 2 к Положению о возмещении расходов на получение первого высшего образования и приложению № 4 к Положению о размере и порядке выплаты дополнительных социальных стипендий и оплаты проживания в общежитиях (возмещения расходов по найму жилого помещения) одним из следующих способов по выбору заявителя:

- в электронной форме посредством Единого портала;
- на бумажном носителе через многофункциональный центр;
- на бумажном носителе почтовым отправлением;
- в электронной форме посредством электронной почты.

По результатам предоставления подуслуг 4, 5 заявителю направляется соответствующий документ, являющийся результатом предоставления государственной услуги, по подуслуге 6 направляется уведомление о результате предоставления государственной услуги одним из следующих способов по выбору заявителя:

- в электронной форме посредством Единого портала;
- на бумажном носителе через многофункциональный центр;
- на бумажном носителе почтовым отправлением;
- в электронной форме посредством электронной почты.

Сведения о получателях социальной поддержки, а также другие сведения, предусмотренные законодательством Российской Федерации, в установленном федеральным законодательством порядке уполномоченный орган размещают в государственной информационной системе «Единая централизованная цифровая платформа в социальной сфере».

Срок предоставления государственной услуги

2.5. Государственная услуга предоставляется в срок не превышающий 20 рабочих дней со дня поступления заявления о предоставлении государственной услуги и необходимых для предоставления государственной услуги документов в уполномоченный орган.

Исчерпывающий перечень документов, необходимых в соответствии с нормативными правовыми актами Российской Федерации для предоставления государственной услуги, подлежащих представлению заявителем самостоятельно, способы их

получения заявителем, в том числе в электронной форме, порядок их представления

2.6. Для получения подуслуги 1 заявитель в течение 30 календарных дней со дня прохождения аттестации направляет в соответствующий уполномоченный орган по месту жительства на бумажных носителях почтовым отправлением (с описью вложения и уведомлением о доставке) либо в электронной форме через Единый портал или на бумажных носителях через многофункциональный центр путем личного обращения, заявление по форме согласно приложению № 1 к Положению о возмещении расходов на получение первого высшего образования, а также прилагает следующие документы:

2.6.1. копию паспорта гражданина Российской Федерации (копия страницы с фотографией, реквизитами организации, выдавшей паспорт, страницы с регистрацией по месту жительства);

2.6.2. документ (сведения) об оплате за обучение за предыдущий семестр или за текущий учебный год (оплата за обучение заявителя может производиться иным лицом).

2.7. Для получения подуслуги 2 заявитель в течение 30 календарных дней со дня прохождения аттестации направляет в соответствующий уполномоченный орган по месту жительства на бумажных носителях почтовым отправлением (с описью вложения и уведомлением о доставке), либо в электронной форме через Единый портал или на бумажных носителях через многофункциональный центр путем личного обращения, заявление по форме согласно приложению № 1 к Положению о размере и порядке выплаты дополнительных социальных стипендий и оплаты проживания в общежитиях (возмещения расходов по найму жилого помещения) и прилагает копию паспорта гражданина Российской Федерации (копия страницы с фотографией, реквизитами организации, выдавшей паспорт, страницы с регистрацией по месту жительства).

2.8. Для получения подуслуги 3 заявитель в течение 30 календарных дней со дня прохождения аттестации направляет в соответствующий уполномоченный орган по месту жительства на бумажных носителях почтовым отправлением (с описью вложения и уведомлением о доставке) либо в электронной форме через Единый портал или на бумажных носителях через многофункциональный центр путем личного обращения, заявление по форме согласно приложению № 3 к Положению о размере и порядке выплаты дополнительных социальных стипендий и оплаты проживания в общежитиях (возмещения расходов по найму жилого помещения), а также прилагает:

2.8.1. копию паспорта гражданина Российской Федерации (копия страницы с фотографией, реквизитами организации, выдавшей паспорт, страницы с регистрацией по месту жительства);

2.8.2. для оплаты проживания в общежитии:

- документы, подтверждающие оплату за проживание в общежитии (чеки, квитанции);

2.8.3. для возмещения расходов по найму жилого помещения:

- договор найма жилого помещения;

- документы, подтверждающие оплату найма жилого помещения в текущем учебном году (квитанция об оплате найма жилого помещения, чеки).

2.9. Для получения подуслуги 4 заявитель обязан лично обратиться непосредственно в соответствующий уполномоченный орган по месту жительства либо на бумажных носителях почтовым отправлением (с описью вложения и уведомлением о доставке) в течение 30 календарных дней со дня наступления обстоятельств, указанных в подпунктах 4.2.1, 4.2.2 пункта 4.2 Положения о возмещении расходов на получение первого высшего образования, с заявлением о наступлении указанных обстоятельств, составленным в произвольной форме, и документами, заверенными в установленном законодательством Российской Федерации порядке, подтверждающими данные обстоятельства.

2.10. Для получения подуслуги 5 заявитель обращается лично в соответствующий уполномоченный орган по месту жительства либо на бумажных носителях почтовым отправлением (с описью вложения и уведомлением о доставке) с заявлением об исправлении опечаток и ошибок по форме согласно приложению № 1.

2.11. Для получения подуслуги 6 заявитель обращается лично в соответствующий уполномоченный орган по месту жительства либо на бумажных носителях почтовым отправлением (с описью вложения и уведомлением о доставке) в течение 30 календарных дней со дня внесения изменений в персональные данные с заявлением по форме согласно приложению № 2, а также прилагает подтверждающие документы.

2.12. Документы, указанные в пунктах 2.6 - 2.8 Административного регламента, представляются в многофункциональный центр с одновременным представлением оригинала, после проверки их соответствия оригиналам заверяются сотрудником многофункционального центра в установленном в многофункциональном центре порядке, принимающим документы, либо представляются надлежащим образом заверенные копии документов.

В случае обращения за услугой посредством Единого портала указываются реквизиты документов, удостоверяющие личность. Свидетельствование подлинности реквизитов документов, удостоверяющих личность проводится посредством межведомственного взаимодействия.

В случае направления документов почтовым отправлением представляются надлежащим образом заверенные копии документов.

Документы, представляемые заявителем, не должны содержать подчисток либо приписок, зачеркнутых слов и иных не оговоренных в них исправлений, а также повреждений, не позволяющих однозначно истолковывать их содержание.

В случае представления документов, представляемых заявителем, посредством почтового отправления (с описью вложения и уведомлением о доставке), подлинники документов не направляются. Установление личности, свидетельствование подлинности подписи заявителя на заявлении о предоставлении государственной услуги, удостоверение верности копий приложенных документов осуществляются в порядке, предусмотренном законодательством Российской Федерации.

2.13. Заявителем, при оформлении заявления о предоставлении государственной услуги, вне зависимости от способа подачи такого заявления,

может быть выбран канал взаимодействия с уполномоченным органом для получения уведомления о ходе и получении результата предоставления государственной услуги:

- посредством Единого портала;
- посредством многофункционального центра;
- посредством почтового отправления;
- посредством электронной почты.

Исчерпывающий перечень документов, необходимых в соответствии с нормативными правовыми актами Российской Федерации для предоставления государственной услуги, которые находятся в распоряжении государственных органов, органов местного самоуправления и иных органов, участвующих в предоставлении государственных услуг, и которые заявитель вправе представить по собственной инициативе, а также способы их получения заявителями, в том числе в электронной форме, порядок их представления

2.14. Для предоставления подуслуги 1 уполномоченный орган запрашивает в том числе в рамках межведомственного взаимодействия следующие документы (сведения):

2.14.1. документ (сведения) из образовательной организации, подтверждающий обучение по заочной форме обучения, отсутствие академической задолженности заявителя и прохождение аттестации заявителя с указанием срока экзаменационной сессии за подписью уполномоченного должностного лица образовательной организации;

2.14.2. документ (сведения) сведения об осуществлении трудовой деятельности в организациях в автономном округе в соответствии с Трудовым кодексом Российской Федерации;

2.14.3. документ (сведения) о страховом номере индивидуального лицевого счета заявителя в системе обязательного пенсионного страхования и обязательного социального страхования (далее - СНИЛС).

В случае отсутствия у заявителя СНИЛСа, для открытия заявителю индивидуального лицевого счета, уполномоченный орган представляет в территориальный орган Фонда пенсионного и социального страхования Российской Федерации сведения, указанные в подпунктах 2 - 8 пункта 2 статьи 6 Федерального закона от 01 апреля 1996 года № 27-ФЗ «Об индивидуальном (персонифицированном) учете в системах обязательного пенсионного страхования и обязательного социального страхования», не позднее дня, следующего за днем обращения заявителя за предоставлением государственной услуги.

2.14.4. документ (сведения) о постановке на учет в налоговом органе;

2.14.5. документ (сведения), устанавливающий (подтверждающий) в соответствии с законодательством Российской Федерации место жительства на территории автономного округа;

2.14.6. документ (сведения), подтверждающий изменение фамилии, имени, отчества (при необходимости);

2.14.7. документ (сведения), подтверждающий отсутствие (наличие) высшего образования у заявителя, представленный Федеральной службой по надзору в сфере образования и науки;

2.14.8. документ (сведения), подтверждающий отнесение заявителя, одного из родителей заявителя к лицам из числа коренных малочисленных народов Севера, предоставленный Федеральным агентством по делам национальностей на основании сведений, содержащихся в списке лиц, относящихся к коренным малочисленным народам Российской Федерации, предусмотренном статьей 7.1 Федерального закона от 30 апреля 1999 года № 82-ФЗ «О гарантиях прав коренных малочисленных народов Российской Федерации» (далее - список лиц, относящихся к коренным малочисленным народам Российской Федерации);

2.14.9. документ (сведения) из Единого государственного реестра записей актов гражданского состояния, подтверждающий отнесение заявителя, одного из родителей заявителя к лицам из числа коренных малочисленных народов Севера (свидетельство о рождении с указанием национальности родителей, свидетельство о заключении брака, свидетельство о расторжении брака);

2.14.10. в случае отсутствия документа (сведений), подтверждающего внесение сведений о заявителе, одного из родителей заявителя в список лиц, относящихся к коренным малочисленным народам Российской Федерации, а также в случае отсутствия документа (сведений), подтверждающего факт отнесения заявителя, одного из родителей заявителя к лицам из числа коренных малочисленных народов Севера по сведениям, предоставленным из Единого государственного реестра записей актов гражданского состояния, заявитель вправе представить судебное решение, свидетельствующее об отнесении заявителя, одного из родителей заявителя к лицам из числа коренных малочисленных народов Севера (при наличии такого решения);

2.14.11. документ (сведения), подтверждающий подлинность документа, удостоверяющего личность.

2.15. Для предоставления под услуги 2 и под услуги 3 уполномоченный орган запрашивает в рамках межведомственного взаимодействия следующие документы (сведения):

2.15.1. документ (сведения), подтверждающий подлинность реквизитов документа, удостоверяющего личность;

2.15.2. документ (сведения) о страховом номере индивидуального лицевого счета;

2.15.3. документ (сведения) о постановке на учет в налоговом органе;

2.15.4. документ (сведения) из образовательной организации, подтверждающий обучение по очной форме обучения и прохождение аттестации заявителя с указанием срока экзаменационной сессии;

2.15.5. документ (сведения), устанавливающий (подтверждающий) в соответствии с законодательством Российской Федерации место жительства на территории автономного округа;

2.15.6. справку о постановке семьи заявителя на учет в органе социальной защиты населения в качестве малоимущей (в отношении заявителей, семьи которых относятся к категории малоимущих семей коренных малочисленных народов Севера);

2.15.7. документ (сведения), подтверждающий изменение фамилии, имени, отчества (при необходимости);

2.15.8. документ (сведения), подтверждающий отнесение заявителя, одного из родителей заявителя к лицам из числа коренных малочисленных народов Севера, предоставленный Федеральным агентством по делам национальностей на основании сведений, содержащихся в списке лиц, относящихся к коренным малочисленным народам Российской Федерации (в отношении заявителей, семьи которых относятся к категории малоимущих семей коренных малочисленных народов Севера);

2.15.9. документ (сведения) из Единого государственного реестра записей актов гражданского состояния, подтверждающий отнесение заявителя, одного из родителей заявителя к лицам из числа коренных малочисленных народов Севера (свидетельство о рождении с указанием национальности родителей, свидетельство о заключении брака, свидетельство о расторжении брака) (в отношении заявителей, семьи которых относятся к категории малоимущих семей коренных малочисленных народов Севера);

2.15.10. в случае отсутствия документа (сведений), подтверждающего внесение сведений о заявителе, одного из родителей заявителя в список лиц, относящихся к коренным малочисленным народам Российской Федерации, а также в случае отсутствия документа (сведений), подтверждающего факт отнесения заявителя, одного из родителей заявителя к лицам из числа коренных малочисленных народов Севера по сведениям, предоставленным из Единого государственного реестра записей актов гражданского состояния, заявитель вправе представить судебное решение, свидетельствующее об отнесении заявителя, одного из родителей заявителя к лицам из числа коренных малочисленных народов Севера (для заявителей, семьи которых относятся к категории малоимущих семей коренных малочисленных народов Севера);

2.15.11. подтверждение ведения семьей заявителя традиционного образа жизни коренных малочисленных народов Севера (для заявителей, семьи которых относятся к категории семей, ведущих традиционный образ жизни коренных малочисленных народов Севера).

Подтверждение ведения семьей заявителя традиционного образа жизни коренных малочисленных народов Севера осуществляется уполномоченным органом на основании сведений, содержащихся в государственной информационной системе автономного округа «Аргиш» (далее – ГИС «Аргиш»).

Заявитель вправе самостоятельно предоставить копию документа, подтверждающего отнесение семьи заявителя к категории лиц, ведущих традиционный образ жизни коренных малочисленных народов Севера, полученного на основании сведений, содержащихся в ГИС «Аргиш».

2.16. Для предоставления подуслуг 4 - 6 уполномоченный орган в рамках межведомственного взаимодействия не запрашивает документы (сведения).

2.17. Заявитель вправе представить документы, указанные в пунктах 2.14, 2.15 Административного регламента, по собственной инициативе.

Непредставление заявителем документов, указанных в пунктах 2.14, 2.15 Административного регламента, не является основанием для отказа в предоставлении заявителю государственной услуги.

2.18. Специалисты уполномоченного органа и работники многофункционального центра не вправе требовать от заявителя:

2.18.1. представления документов и информации или осуществления действий, представление или осуществление которых не предусмотрено нормативными правовыми актами Российской Федерации, регулирующими отношения, возникающие в связи с предоставлением государственной услуги;

2.18.2. представления документов и информации, которые в соответствии с нормативными правовыми актами Российской Федерации находятся в распоряжении государственных органов, предоставляющих государственную услугу, иных государственных органов, органов местного самоуправления и (или) подведомственных государственным органам и органам местного самоуправления организаций, участвующих в предоставлении государственных услуг, за исключением документов, указанных в части 6 статьи 7 Федерального закона № 210-ФЗ;

2.18.3. представления документов и информации, отсутствие и (или) недостоверность которых не указывались при первоначальном отказе в предоставлении государственной услуги, за исключением следующих случаев:

- изменение требований нормативных правовых актов Российской Федерации, касающихся предоставления государственной услуги, после первоначальной подачи заявления о предоставлении государственной услуги;

- наличие ошибок в заявлении о предоставлении государственной услуги и документах, поданных заявителем после первоначального отказа в предоставлении государственной услуги и не включенных в представленный ранее комплект документов;

- истечение срока действия документов или изменение информации после первоначального отказа в предоставлении государственной услуги;

- выявление документально подтвержденного факта (признаков) ошибочного или противоправного действия (бездействия) должностного лица департамента, уполномоченного органа при первоначальном отказе в предоставлении государственной услуги, о чем в письменном виде за подписью директора департамента, руководителя уполномоченного органа уведомляется заявитель, а также приносятся извинения за доставленные неудобства.

2.18.4. представления на бумажном носителе документов и информации, электронные образы которых ранее были заверены в соответствии с пунктом 7.2 части 1 статьи 16 Федерального закона № 210-ФЗ, за исключением случаев, если нанесение отметок на такие документы либо их изъятие является необходимым условием предоставления государственной услуги, и иных случаев, установленных федеральными законами.

Исчерпывающие перечни оснований для отказа в приеме документов, необходимых для предоставления государственной услуги, а также устанавливаемых федеральными законами, принимаемыми в соответствии с ними иными нормативными правовыми актами Российской Федерации, законами и иными нормативными правовыми актами автономного округа, оснований

для приостановления предоставления государственной услуги или отказа в предоставлении государственной услуги

2.19. Основания для отказа в приеме документов, необходимых для предоставления государственной услуги, отсутствуют.

2.20. Основания для приостановления предоставления государственной услуги отсутствуют.

2.21. Основаниями для отказа в подуслуге 1 являются:

2.21.1. несоблюдение условий, предусмотренных подпунктом 1.2.1 пункта 1.2 Административного регламента;

2.21.2. представление документов (сведений), указанных в пункте 2.6 Административного регламента содержащих неполные и (или) недостоверные сведения, их представление не в полном объеме либо несоответствие требованиям, предусмотренным пунктами 2.6, 2.12 Административного регламента.

2.22. Основаниями для отказа в подуслуге 2 и подуслуге 3 являются:

2.22.1. несоблюдение условий, предусмотренных подпунктом 1.2.2 пункта 1.2 Административного регламента;

2.22.2. представление документов (сведений), указанных в пунктах 2.7, 2.8 Административного регламента содержащих неполные и (или) недостоверные сведения, их представление не в полном объеме либо несоответствие требованиям, предусмотренным пунктами 2.7, 2.8, 2.12 Административного регламента;

2.22.3. отсутствие сведений о заявителе, об одном из родителей заявителя в списке лиц, относящихся к коренным малочисленным народам Российской Федерации (в отношении заявителей, семьи которых относятся к категории малоимущих семей коренных малочисленных народов Севера);

2.22.4. отсутствие документов (сведений), подтверждающих отнесение заявителя, одного из родителей заявителя к лицам из числа коренных малочисленных народов Севера, указанных в подпункте 2.14.10 пункта 2.14, в подпункте 2.15.10 пункта 2.15 Административного регламента (в отношении заявителей, семьи которых Севера);

2.22.5. отсутствие в ГИС «Аргиш» сведений, подтверждающих отнесение семьи заявителя к категории семей, ведущих традиционный образ жизни коренных малочисленных народов Севера (для заявителей, семьи которых относятся к категории семей, ведущих традиционный образ жизни коренных малочисленных народов Севера);

2.22.6. отсутствие сведений, подтверждающих статус малоимущей семьи в автономном округе (в отношении заявителей, семьи которых относятся к категории малоимущих семей коренных малочисленных народов Севера).

2.23. Основания для отказа в предоставлении подуслуги 4 – отсутствие обстоятельств, предусмотренных подпунктами 4.2.1, 4.2.2 пункта 4.2 Положения о возмещении расходов на получение первого высшего образования.

2.24. Основания для отказа в предоставлении подуслуги 5 – отсутствие опечаток и ошибок в выданном в результате предоставления государственной услуги документе.

2.25. Основания для отказа в предоставлении подуслуги 6 – предоставление недостоверных сведений.

В случае отказа в предоставлении государственной услуги уполномоченный орган обязан направить заявителю уведомление об отказе в предоставлении государственной услуги с указанием причин, послуживших основанием такого отказа (с разъяснениями в понятной и доступной для заявителя форме), перечня документов и информации, отсутствие и (или) недостоверность которых стали причиной отказа, перечня установленных нормативными правовыми актами Российской Федерации требований, несоответствие которым повлекло отказ в предоставлении государственной услуги.

Уведомление об отказе в предоставлении государственной услуги направляется заявителю в пределах срока предусмотренного для предоставления государственной услуги выбранным заявителем способом в соответствии с пунктом 2.13 Административного регламента.

Перечень услуг, которые являются необходимыми и обязательными для предоставления государственной услуги

2.26. Государственная услуга предоставляется без предоставления услуг, которые являются необходимыми и обязательными для предоставления государственной услуги.

Порядок, размер и основания взимания государственной пошлины или иной платы, взимаемой за предоставление государственной услуги

2.27. Государственная услуга предоставляется бесплатно.

2.28. В случае внесения изменений в выданный по результатам предоставления государственной услуги документ, направленных на исправление опечаток и ошибок плата с заявителя не взимается.

Максимальный срок ожидания в очереди при подаче заявления о предоставлении государственной услуги и при получении результата государственной услуги

2.29. Максимальное время ожидания в очереди при подаче документов и получении результата предоставления государственной услуги составляет непосредственно в многофункциональном центре 15 минут.

Срок и порядок регистрации заявления о предоставлении государственной услуги, в том числе в электронной форме

2.30. Регистрация заявления о предоставлении государственной услуги и прилагаемые к нему документы осуществляется в день их поступления уполномоченный орган.

Требования к помещениям, в которых предоставляется государственная услуга

2.31. Требования к помещениям многофункционального центра для приема заявителей и территории, прилегающей к многофункциональному центру, установлены статьей 15 Федерального закона от 24 ноября 1995 года № 181-ФЗ «О социальной защите инвалидов в Российской Федерации» и Правилами организации деятельности многофункциональных центров.

Показатели доступности и качества государственной услуги

2.32. Показателями доступности и качества государственной услуги являются:

№ п/п	Наименование показателя	Значение показателя, единица измерения	Нормативное значение показателя
1	2	3	4
1.	Транспортная доступность к местам предоставления государственной услуги - близость остановок общественного транспорта	да/нет	да
2.	Обеспечение беспрепятственного доступа лиц с ограниченными возможностями передвижения к помещениям, в которых предоставляется государственная услуга	да/нет	да
3.	Обеспечение возможности направления запроса заявителем о ходе рассмотрения заявления о предоставлении государственной услуги на адрес электронной почты уполномоченного органа	да/нет	да
4.	Наличие полной и достоверной, доступной для заявителя информации о содержании государственной услуги, способах, порядке и условиях ее получения, в том числе с использованием информационно-телекоммуникационных технологий, размещение информации о порядке предоставления государственной услуги на сайте уполномоченного органа, Едином портале	да/нет	да

5.	Соблюдение срока предоставления государственной услуги	да/нет	да
6.	Отсутствие жалоб на действия (бездействие) должностных лиц, осуществляющих предоставление государственной услуги	да/нет	да
7.	Количество взаимодействий заявителя с должностными лицами уполномоченного органа при предоставлении государственной услуги и их продолжительность	раз/минут	0/0
8.	Возможность получения государственной услуги в многофункциональном центре предоставления государственных и муниципальных услуг	да/нет	да
9.	Возможность получения информации о ходе предоставления государственной услуги, в том числе с использованием информационно-коммуникационных технологий	да/нет	да
10.	Возможность получения государственной услуги в любом территориальном подразделении уполномоченного органа по выбору заявителя (экстерриториальный принцип)	да/нет	нет
11.	Наличие возможности получения государственной услуги в электронном виде (в соответствии с этапами перевода государственных услуг на предоставление в электронном виде), в том числе с использованием Единого портала (с момента реализации технической возможности)	да/нет	да
12.	Возможность выбора заявителем канала взаимодействия для уведомления о ходе предоставления государственной услуги вне зависимости от канала обращения за предоставлением государственной услуги	да/нет	да

Иные требования, в том числе учитывающие особенности предоставления государственной услуги в многофункциональном центре, особенности предоставления государственной услуги по экстерриториальному принципу и особенности предоставления

государственной услуги в электронной форме

2.33. Организация предоставления государственной услуги в многофункциональном центре в части приема заявления о предоставлении государственной услуги осуществляется в соответствии с Правилами организации деятельности многофункциональных центров по принципу «одного окна» в соответствии с законодательством Российской Федерации в порядке и сроки, установленные соглашением о взаимодействии.

Государственная услуга в многофункциональном центре предоставляется по экстерриториальному принципу: заявитель вправе обратиться с заявлением о предоставлении государственной услуги и документами, представляемыми заявителем, и документами (сведениями), запрашиваемыми в рамках межведомственного взаимодействия, которые заявитель вправе представить по собственной инициативе, в многофункциональный центр на территории автономного округа независимо от места жительства заявителя.

Для подачи заявления о предоставлении государственной услуги для заявителей на сайте многофункционального центра доступна предварительная запись.

Заявителю предоставляется выбор любых свободных для посещения многофункционального центра даты и времени в пределах установленного в соответствующем многофункциональном центре графика приема заявителей, при этом многофункциональный центр не вправе требовать от заявителя совершения иных действий, кроме прохождения идентификации и аутентификации в соответствии с нормативными правовыми актами Российской Федерации, указания цели приема, а также предоставления сведений, необходимых для расчета длительности временного интервала, который необходимо забронировать для приема.

Работник многофункционального центра, осуществляющий прием заявителей и документов удостоверяет личность заявителя (представителя), формирует дело в автоматизированной системе многофункционального центра (далее - АИС МФЦ), включающее заполненное заявление о предоставлении государственной услуги с приложением электронных копий документов.

Работник многофункционального центра сверяет принимаемые документы с перечнем документов, указанных в пунктах 2.6 - 2.8 Административного регламента, следит за тем, чтобы принимаемые документы были оформлены надлежащим образом на бланках установленной формы с наличием рекомендуемых регламентируемых законодательством Российской Федерации реквизитов документа.

Проверка содержания документов, указанных в пунктах 2.6 - 2.8 Административного регламента, на предмет их соответствия законодательству Российской Федерации или наличия орфографических, или фактических ошибок, в обязанности работников многофункционального центра не входит.

Сформированное в АИС МФЦ заявление о предоставлении государственной услуги распечатывается на бумажном носителе и подписывается заявителем (представителем).

Заявление о предоставлении государственной услуги, заполненное заявителем (представителем) собственноручно, сканируется и прикрепляется к комплексу принятых документов в АИС МФЦ.

Работник многофункционального центра выдает заявителю один экземпляр расписки о приеме документов с указанием даты приема, номера дела, количества принятых документов.

Принятый комплект документов от заявителя работник многофункционального центра направляет в электронной форме в департамент в соответствии с условиями соглашения о взаимодействии не позднее 1 рабочего дня, со дня приема от заявителя заявления о предоставлении государственной услуги и документов или в случае отсутствия технической возможности передачи документов в электронной форме многофункциональный центр передает документы на бумажных носителях.

2.34. В процессе предоставления государственной услуги заявитель вправе обращаться в уполномоченный орган по мере необходимости, в том числе за получением информации о ходе предоставления государственной услуги.

Для получения государственной услуги заявителям, прошедшим процедуру регистрации и авторизации в федеральной государственной информационной системе «Единая система идентификации и аутентификации в инфраструктуре, обеспечивающей информационно-технологическое взаимодействие информационных систем, используемых для предоставления государственных и муниципальных услуг в электронной форме» (далее - единая система идентификации и аутентификации), предоставляется возможность направить заявление о предоставлении государственной услуги через Единый портал путем заполнения специальной интерактивной формы.

Заявитель вправе использовать простую электронную подпись при обращении в электронной форме за получением государственной услуги, если идентификация и аутентификация заявителя - физического лица осуществляются с использованием единой системы идентификации и аутентификации при условии, что при выдаче ключа простой электронной подписи личность физического лица установлена при личном приеме.

2.35. Заявителям вне зависимости от канала взаимодействия при обращении за предоставлением государственной услуги обеспечивается возможность предоставления обратной связи о предоставлении государственной услуги посредством:

- Единого портала;
- устно (по телефону);
- на бумажном носителе путем направления заказным почтовым отправлением (с описью вложения и уведомлением о доставке).

Уполномоченный орган обязан рассмотреть замечания и/или предложения, полученные в рамках обратной связи, и уведомить заявителя о результатах их рассмотрения в срок, не позднее 30 дней со дня обращения заявителя.

Замечания и/или предложения, поступившие от заявителя посредством Единого портала подлежат рассмотрению уполномоченным органом в случае оценки заявителем предоставленной ему государственной услуги ниже 3 баллов и

при наличии комментария к такой оценке, содержащего замечания и/или предложения.

2.36. Департаментом не реже 1 раза в 5 лет проводится оптимизация процесса предоставления государственной услуги путем проведения анализа клиентского пути, актуализации клиентских сегментов и их типовых потребностей и применения предложений заявителей, поступающих по каналам обратной связи.

III. Состав, последовательность и сроки выполнения административных процедур (действий)

3.1. Состав, последовательность и сроки выполнения административных процедур (действий), предусмотренных в рамках предоставления государственной услуги содержатся в схеме согласно приложения № 3.

к Административному регламенту департамента по делам коренных малочисленных народов Севера Ямало-Ненецкого автономного округа по предоставлению государственной услуги «Оказание социальной поддержки лицам из числа коренных малочисленных народов Севера в Ямало-Ненецком автономном округе, а также иным лицам, не относящимся к коренным малочисленным народам Севера в Ямало-Ненецком автономном округе, постоянно проживающим на территории Ямало-Ненецкого автономного округа, ведущим традиционный образ жизни коренных малочисленных народов Севера в Ямало-Ненецком автономном округе, осуществляющим традиционную хозяйственную деятельность и занимающимся традиционными промыслами в местах традиционного проживания и традиционной хозяйственной деятельности коренных малочисленных народов Севера в Ямало-Ненецком автономном округе, в том числе:

- возмещение расходов на получение первого высшего образования (по заочной форме обучения) лицам из числа коренных малочисленных народов Севера в Ямало-Ненецком автономном округе;
- выплата дополнительных социальных стипендий студентам из числа семей, ведущих традиционный образ жизни коренных малочисленных народов Севера в Ямало-Ненецком автономном округе, осуществляющих традиционную хозяйственную деятельность и занимающихся традиционными промыслами в местах традиционного проживания и традиционной хозяйственной деятельности коренных малочисленных народов Севера в Ямало-Ненецком автономном округе, обучающимся по имеющим государственную аккредитацию программам в образовательных организациях высшего образования, студентам из числа малоимущих семей коренных малочисленных народов Севера в Ямало-Ненецком автономном округе, обучающимся по имеющим государственную аккредитацию программам в образовательных организациях высшего образования;
- оплата проживания в общежитиях (возмещение расходов по найму жилого помещения) студентам из числа семей, ведущих традиционный образ жизни коренных малочисленных народов Севера в Ямало-Ненецком автономном округе, осуществляющих традиционную хозяйственную деятельность и занимающихся традиционными промыслами в местах традиционного проживания и традиционной хозяйственной деятельности коренных малочисленных народов Севера в Ямало-Ненецком автономном округе, обучающимся по имеющим государственную аккредитацию программам в образовательных организациях высшего образования, студентам из числа малоимущих семей коренных малочисленных народов Севера в Ямало-Ненецком автономном округе, обучающимся по имеющим государственную аккредитацию программам в образовательных организациях высшего образования»

ФОРМА ЗАЯВЛЕНИЯ

В _____
(орган местного самоуправления муниципального округа в Ямало-Ненецком автономном округе, муниципального образования город Салехард/департамент по делам коренных малочисленных народов Севера

Ямало-Ненецкого автономного округа)

от _____,

(Ф.И.О.)

проживающего(ей) по адресу:

_____,
тел.: _____,

адрес электронной почты

ЗАЯВЛЕНИЕ

об исправлении допущенных опечаток и ошибок в документе, выданном в результате предоставления государственной услуги «Оказание социальной поддержки лицам из числа коренных малочисленных народов Севера в Ямало-Ненецком автономном округе, а также иным лицам, не относящимся к коренным малочисленным народам Севера в Ямало-Ненецком автономном округе, постоянно проживающим на территории Ямало-Ненецкого автономного округа, ведущим традиционный образ жизни коренных малочисленных народов Севера в Ямало-Ненецком автономном округе, осуществляющим традиционную хозяйственную деятельность и занимающимся традиционными промыслами в местах традиционного проживания и традиционной хозяйственной деятельности коренных малочисленных народов Севера в Ямало-Ненецком автономном округе, в том числе:

- возмещение расходов на получение первого высшего образования (по заочной форме обучения) лицам из числа коренных малочисленных народов Севера в Ямало-Ненецком автономном округе;
- выплата дополнительных социальных стипендий студентам из числа семей, ведущих традиционный образ жизни коренных малочисленных народов Севера в Ямало-Ненецком автономном округе, осуществляющих традиционную хозяйственную деятельность и занимающихся традиционными промыслами в местах традиционного проживания и традиционной хозяйственной деятельности коренных малочисленных народов Севера в Ямало-Ненецком автономном округе, обучающимся по имеющим государственную аккредитацию программам в образовательных организациях высшего образования, студентам из числа малоимущих семей коренных малочисленных народов Севера в Ямало-Ненецком автономном округе, обучающимся по имеющим государственную аккредитацию программам в образовательных организациях высшего образования;
- оплата проживания в общежитиях (возмещение расходов по найму жилого помещения) студентам из числа семей, ведущих традиционный образ жизни коренных малочисленных народов Севера в Ямало-Ненецком автономном округе, осуществляющих традиционную хозяйственную деятельность и занимающихся традиционными промыслами в местах традиционного проживания и традиционной хозяйственной деятельности коренных малочисленных народов Севера в Ямало-Ненецком автономном округе, обучающимся по имеющим государственную аккредитацию программам в образовательных организациях высшего образования, студентам из числа малоимущих семей коренных малочисленных народов Севера в Ямало-Ненецком автономном округе, обучающимся по имеющим государственную аккредитацию программам в образовательных организациях высшего образования»

Прошу внести исправление (исправления) в документ, выданный в результате предоставления государственной услуги «Оказание социальной поддержки лицам из числа коренных малочисленных народов Севера в Ямало-Ненецком автономном округе, а также иным лицам, не относящимся к коренным малочисленным народам Севера в Ямало-Ненецком автономном округе, постоянно проживающим на территории Ямало-Ненецкого автономного округа, ведущим традиционный образ жизни коренных малочисленных народов Севера в Ямало-Ненецком автономном округе, осуществляющим традиционную хозяйственную деятельность и занимающимся традиционными промыслами в местах традиционного проживания и традиционной хозяйственной деятельности коренных малочисленных народов Севера в Ямало-Ненецком автономном округе, в том числе:

- возмещение расходов на получение первого высшего образования (по заочной форме обучения) лицам из числа коренных малочисленных народов Севера в Ямало-Ненецком автономном округе;
- выплата дополнительных социальных стипендий студентам из числа семей, ведущих традиционный образ жизни коренных малочисленных народов Севера в Ямало-Ненецком автономном округе, осуществляющих традиционную хозяйственную деятельность и занимающихся традиционными промыслами в местах традиционного проживания и традиционной хозяйственной деятельности коренных малочисленных народов Севера в Ямало-Ненецком автономном округе, обучающимся по имеющим

государственную аккредитацию программам в образовательных организациях высшего образования, студентам из числа малоимущих семей коренных малочисленных народов Севера в Ямало-Ненецком автономном округе, обучающимся по имеющим государственную аккредитацию программам в образовательных организациях высшего образования;

– оплата проживания в общежитиях (возмещение расходов по найму жилого помещения) студентам из числа семей, ведущих традиционный образ жизни коренных малочисленных народов Севера в Ямало-Ненецком автономном округе, осуществляющих традиционную хозяйственную деятельность и занимающихся традиционными промыслами в местах традиционного проживания и традиционной хозяйственной деятельности коренных малочисленных народов Севера в Ямало-Ненецком автономном округе, обучающимся по имеющим государственную аккредитацию программам в образовательных организациях высшего образования, студентам из числа малоимущих семей коренных малочисленных народов Севера в Ямало-Ненецком автономном округе, обучающимся по имеющим государственную аккредитацию программам в образовательных организациях высшего образования» (далее - государственная услуга), содержащий опечатку, ошибку (ошибки):

(наименование документа, содержащего ошибки)

К заявлению прилагаю следующие документы:

- 1) _____ на _____ л. в _____ экз.
- 2) _____ на _____ л. в _____ экз.
- 3) _____ на _____ л. в _____ экз.
- 4) _____ на _____ л. в _____ экз.

Информацию о результате и ходе рассмотрения заявления и документов прошу направлять посредством (отметить один из вариантов):

направить письмом по адресу _____;
(указать почтовый адрес)

на адрес электронной почты _____;
(указать адрес электронной почты)

через многофункциональный центр предоставления государственных или муниципальных услуг;

в личный кабинет в федеральной государственной информационной системе «Единый портал государственных и муниципальных услуг (функций)».

Заявитель: _____ (фамилия, имя, отчество (при наличии)) _____ (подпись)

«__» _____ 20__ г.

к Административному регламенту департамента по делам коренных малочисленных народов Севера Ямало-Ненецкого автономного округа по предоставлению государственной услуги «Оказание социальной поддержки лицам из числа коренных малочисленных народов Севера в Ямало-Ненецком автономном округе, а также иным лицам, не относящимся к коренным малочисленным народам Севера в Ямало-Ненецком автономном округе, постоянно проживающим на территории Ямало-Ненецкого автономного округа, ведущим традиционный образ жизни коренных малочисленных народов Севера в Ямало-Ненецком автономном округе, осуществляющим традиционную хозяйственную деятельность и занимающимся традиционными промыслами в местах традиционного проживания и традиционной хозяйственной деятельности коренных малочисленных народов Севера в Ямало-Ненецком автономном округе, в том числе:

- возмещение расходов на получение первого высшего образования (по заочной форме обучения) лицам из числа коренных малочисленных народов Севера в Ямало-Ненецком автономном округе;
- выплата дополнительных социальных стипендий студентам из числа семей, ведущих традиционный образ жизни коренных малочисленных народов Севера в Ямало-Ненецком автономном округе, осуществляющих традиционную хозяйственную деятельность и занимающихся традиционными промыслами в местах традиционного проживания и традиционной хозяйственной деятельности коренных малочисленных народов Севера в Ямало-Ненецком автономном округе, обучающимся по имеющим государственную аккредитацию программам в образовательных организациях высшего образования, студентам из числа малоимущих семей коренных малочисленных народов Севера в Ямало-Ненецком автономном округе, обучающимся по имеющим государственную аккредитацию программам в образовательных организациях высшего образования;
- оплата проживания в общежитиях (возмещение расходов по найму жилого помещения) студентам из числа семей, ведущих традиционный образ жизни коренных малочисленных народов Севера в Ямало-Ненецком автономном округе, осуществляющих традиционную хозяйственную деятельность и занимающихся традиционными промыслами в местах традиционного проживания и традиционной хозяйственной деятельности коренных малочисленных народов Севера в Ямало-Ненецком автономном округе, обучающимся по имеющим государственную аккредитацию программам в образовательных организациях высшего образования, студентам из числа малоимущих семей коренных малочисленных народов Севера в Ямало-Ненецком автономном округе, обучающимся по имеющим государственную аккредитацию программам в образовательных организациях высшего образования»

ФОРМА ЗАЯВЛЕНИЯ

В _____
(орган местного самоуправления муниципального округа в Ямало-Ненецком автономном округе,

муниципального образования город
Салехард/департамент по делам коренных
малочисленных народов Севера
Ямало-Ненецкого автономного округа)

от _____,
(Ф.И.О.)

проживающего(ей) по адресу:

тел.: _____,
адрес электронной почты

ЗАЯВЛЕНИЕ

об изменении персональных данных, сведений, с учетом которых осуществляется оказание социальной поддержки лицам из числа коренных малочисленных народов Севера в Ямало-Ненецком автономном округе, а также иным лицам, не относящимся к коренным малочисленным народам Севера в Ямало-Ненецком автономном округе, постоянно проживающим на территории Ямало-Ненецкого автономного округа, ведущим традиционный образ жизни коренных малочисленных народов Севера в Ямало-Ненецком автономном округе, осуществляющим традиционную хозяйственную деятельность и занимающимся традиционными промыслами в местах традиционного проживания и традиционной хозяйственной деятельности коренных малочисленных народов Севера в Ямало-Ненецком автономном округе, в том числе:

- возмещение расходов на получение первого высшего образования (по заочной форме обучения) лицам из числа коренных малочисленных народов Севера в Ямало-Ненецком автономном округе;
- выплата дополнительных социальных стипендий студентам из числа семей, ведущих традиционный образ жизни коренных малочисленных народов Севера в Ямало-Ненецком автономном округе, осуществляющих традиционную хозяйственную деятельность и занимающихся традиционными промыслами в местах традиционного проживания и традиционной хозяйственной деятельности коренных малочисленных народов Севера в Ямало-Ненецком автономном округе, обучающихся по имеющим государственную аккредитацию программам в образовательных организациях высшего образования, студентам из числа малоимущих семей коренных малочисленных народов Севера в Ямало-Ненецком автономном округе, обучающихся по имеющим государственную аккредитацию программам в образовательных организациях высшего образования;
- оплата проживания в общежитиях (возмещение расходов по найму жилого помещения) студентам из числа семей, ведущих традиционный образ жизни коренных малочисленных народов Севера в Ямало-Ненецком автономном округе, осуществляющих традиционную хозяйственную деятельность и занимающихся традиционными промыслами в местах традиционного проживания и традиционной хозяйственной деятельности коренных малочисленных народов Севера в Ямало-Ненецком автономном округе, обучающихся по имеющим государственную аккредитацию программам в образовательных организациях высшего образования, студентам из числа малоимущих семей коренных малочисленных народов Севера в Ямало-Ненецком автономном округе, обучающихся по имеющим государственную аккредитацию программам в образовательных организациях высшего образования

1. Прошу внести изменения в сведения, с учетом которых осуществляется Оказание социальной поддержки лицам из числа коренных малочисленных народов Севера в Ямало-Ненецком автономном округе, а также иным лицам, не относящимся к коренным малочисленным народам Севера в Ямало-Ненецком автономном округе, постоянно проживающим на территории Ямало-Ненецкого автономного округа, ведущим традиционный образ жизни коренных малочисленных народов Севера в Ямало-Ненецком автономном округе, осуществляющим традиционную хозяйственную деятельность и занимающимся традиционными промыслами в местах традиционного проживания и традиционной хозяйственной деятельности коренных малочисленных народов Севера в Ямало-Ненецком автономном округе, в том числе:

- возмещение расходов на получение первого высшего образования (по заочной форме обучения) лицам из числа коренных малочисленных народов Севера в Ямало-Ненецком автономном округе;
- выплата дополнительных социальных стипендий студентам из числа семей, ведущих традиционный образ жизни коренных малочисленных народов Севера в Ямало-Ненецком автономном округе;

округе, осуществляющих традиционную хозяйственную деятельность и занимающихся традиционными промыслами в местах традиционного проживания и традиционной хозяйственной деятельности коренных малочисленных народов Севера в Ямало-Ненецком автономном округе, обучающимся по имеющим государственную аккредитацию программам в образовательных организациях высшего образования, студентам из числа малоимущих семей коренных малочисленных народов Севера в Ямало-Ненецком автономном округе, обучающимся по имеющим государственную аккредитацию программам в образовательных организациях высшего образования;

– оплата проживания в общежитиях (возмещение расходов по найму жилого помещения) студентам из числа семей, ведущих традиционный образ жизни коренных малочисленных народов Севера в Ямало-Ненецком автономном округе, осуществляющих традиционную хозяйственную деятельность и занимающихся традиционными промыслами в местах традиционного проживания и традиционной хозяйственной деятельности коренных малочисленных народов Севера в Ямало-Ненецком автономном округе, обучающимся по имеющим государственную аккредитацию программам в образовательных организациях высшего образования, студентам из числа малоимущих семей коренных малочисленных народов Севера в Ямало-Ненецком автономном округе, обучающимся по имеющим государственную аккредитацию программам в образовательных организациях высшего образования.

2. Сведения о заявителе:

Наименование документа, удостоверяющего личность		Дата выдачи	
Серия и номер документа		Дата рождения	
Кем выдан Код подразделения		Место рождения	

3. В соответствии с представленными мною документами прошу изменить (нужное отметить знаком "V"):

данные документа, удостоверяющего личность;

фамилию, имя, отчество;

дату рождения;

адрес места жительства, места пребывания;

другие данные, которые учитываются при внесении сведений в государственную информационную систему Ямало-Ненецкого автономного округа «Аргиш» (указать нужное)

4. Информацию о результате и ходе рассмотрения заявления и документов прошу направлять посредством (отметить один из вариантов):

направить письмом по адресу _____;
(указать почтовый адрес)

на адрес электронной почты _____;
(указать адрес электронной почты)

через многофункциональный центр предоставления государственных или муниципальных услуг;

в личный кабинет в федеральной государственной информационной системе «Единый портал государственных и муниципальных услуг (функций)».

5. Настоящее заявление заполнено уполномоченным представителем:

(фамилия, имя, отчество (при наличии))

Сведения о месте жительства (указываются на основании записи в документе, удостоверяющем личность, или ином документе, подтверждающем регистрацию по месту жительства): почтовый индекс _____, район, город, иной населенный пункт _____, улица _____, номер дома _____, корпус _____, квартира.

Вид документа, удостоверяющего личность: _____ серия _____ № _____ дата выдачи _____ кем выдан _____

наименование документа, подтверждающего полномочия представителя:

серия (при наличии) _____ № _____, дата выдачи _____ кем выдан _____.

Дата _____ (подпись уполномоченного представителя)

к Административному регламенту департамента по делам коренных малочисленных народов Севера Ямало-Ненецкого автономного округа по предоставлению государственной услуги «Оказание социальной поддержки лицам из числа коренных малочисленных народов Севера в Ямало-Ненецком автономном округе, а также иным лицам, не относящимся к коренным малочисленным народам Севера в Ямало-Ненецком автономном округе, постоянно проживающим на территории Ямало-Ненецкого автономного округа, ведущим традиционный образ жизни коренных малочисленных народов Севера в Ямало-Ненецком автономном округе, осуществляющим традиционную хозяйственную деятельность и занимающимся традиционными промыслами в местах традиционного проживания и традиционной хозяйственной деятельности коренных малочисленных народов Севера в Ямало-Ненецком автономном округе, в том числе:

- возмещение расходов на получение первого высшего образования (по заочной форме обучения) лицам из числа коренных малочисленных народов Севера в Ямало-Ненецком автономном округе;
- выплата дополнительных социальных стипендий студентам из числа семей, ведущих традиционный образ жизни коренных малочисленных народов Севера в Ямало-Ненецком автономном округе, осуществляющих традиционную хозяйственную деятельность и занимающихся традиционными промыслами в местах традиционного проживания и традиционной хозяйственной деятельности коренных малочисленных народов Севера в Ямало-Ненецком автономном округе, обучающимся по имеющим государственную аккредитацию программам в образовательных организациях высшего образования, студентам из числа малоимущих семей коренных малочисленных народов Севера в Ямало-Ненецком автономном округе, обучающимся по имеющим государственную аккредитацию программам в образовательных организациях высшего образования;
- оплата проживания в общежитиях (возмещение расходов по найму жилого помещения) студентам из числа семей, ведущих традиционный образ жизни коренных малочисленных народов Севера в Ямало-Ненецком автономном округе, осуществляющих традиционную хозяйственную деятельность и занимающихся традиционными промыслами в местах традиционного проживания и традиционной хозяйственной деятельности коренных малочисленных народов Севера в Ямало-Ненецком автономном округе, обучающимся по имеющим государственную аккредитацию программам в образовательных организациях высшего образования, студентам из числа малоимущих семей коренных малочисленных народов Севера в Ямало-Ненецком автономном округе, обучающимся по имеющим государственную аккредитацию программам в образовательных организациях высшего образования»

Схема

процесса предоставления государственной услуги «Оказание социальной поддержки лицам из числа коренных малочисленных народов Севера в Ямало-Ненецком автономном округе, а также иным лицам, не относящимся к коренным малочисленным народам Севера в Ямало-Ненецком автономном округе, постоянно проживающим на территории Ямало-Ненецкого автономного округа, ведущим традиционный образ жизни коренных малочисленных

народов Севера в Ямало-Ненецком автономном округе, осуществляющим традиционную хозяйственную деятельность и занимающимся традиционными промыслами в местах традиционного проживания и традиционной хозяйственной деятельности коренных малочисленных народов Севера в Ямало-Ненецком автономном округе, в том числе:

- возмещение расходов на получение первого высшего образования (по заочной форме обучения) лицам из числа коренных малочисленных народов Севера в Ямало-Ненецком автономном округе;**
- выплата дополнительных социальных стипендий студентам из числа семей, ведущих традиционный образ жизни коренных малочисленных народов Севера в Ямало-Ненецком автономном округе, осуществляющих традиционную хозяйственную деятельность и занимающихся традиционными промыслами в местах традиционного проживания и традиционной хозяйственной деятельности коренных малочисленных народов Севера в Ямало-Ненецком автономном округе, обучающимся по имеющим государственную аккредитацию программам в образовательных организациях высшего образования, студентам из числа малоимущих семей коренных малочисленных народов Севера в Ямало-Ненецком автономном округе, обучающимся по имеющим государственную аккредитацию программам в образовательных организациях высшего образования;**
- оплата проживания в общежитиях (возмещение расходов по найму жилого помещения) студентам из числа семей, ведущих традиционный образ жизни коренных малочисленных народов Севера в Ямало-Ненецком автономном округе, осуществляющих традиционную хозяйственную деятельность и занимающихся традиционными промыслами в местах традиционного проживания и традиционной хозяйственной деятельности коренных малочисленных народов Севера в Ямало-Ненецком автономном округе, обучающимся по имеющим государственную аккредитацию программам в образовательных организациях высшего образования, студентам из числа малоимущих семей коренных малочисленных народов Севера в Ямало-Ненецком автономном округе, обучающимся по имеющим государственную аккредитацию программам в образовательных организациях высшего образования»**

Рисунок 1

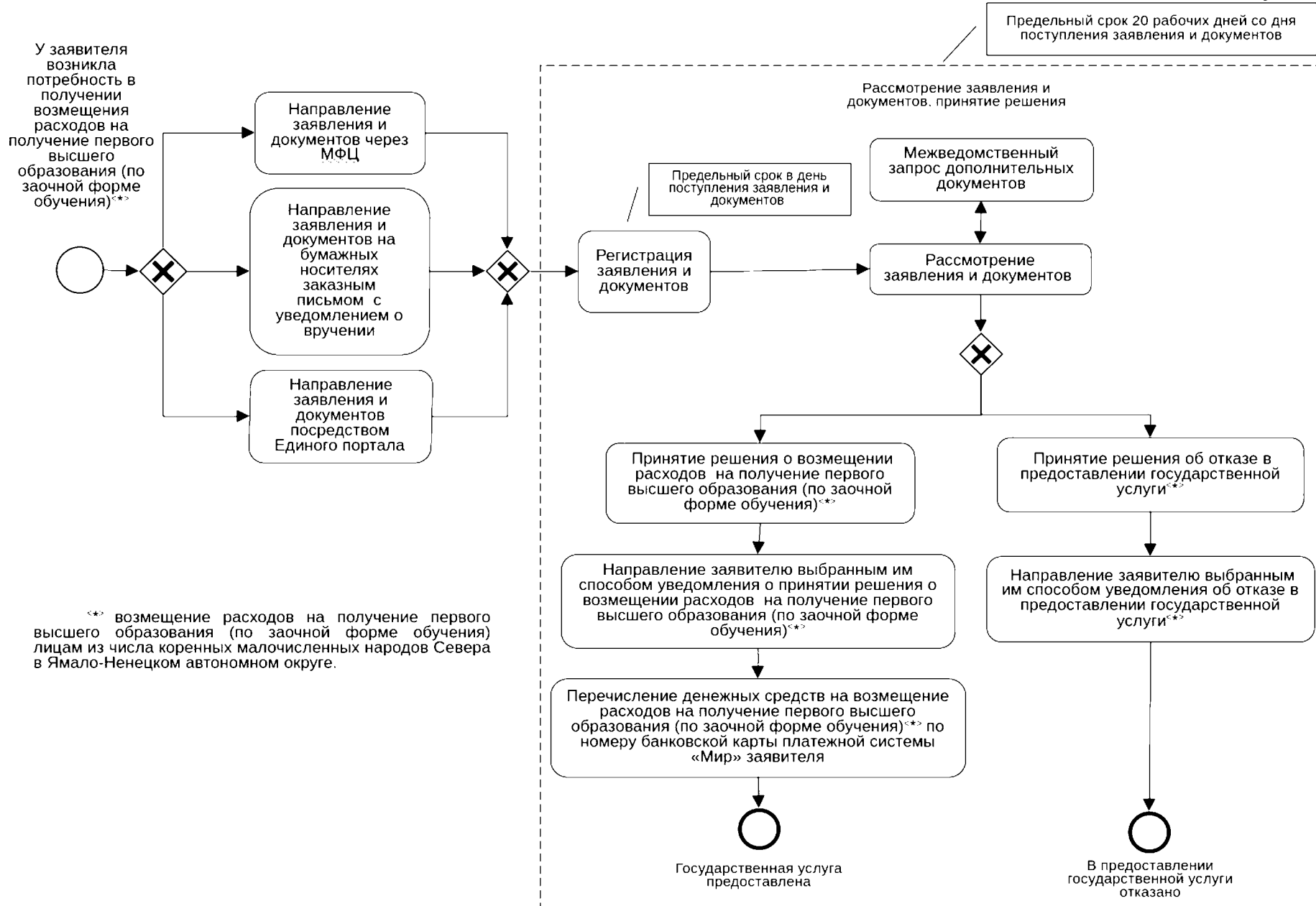


Рисунок 2

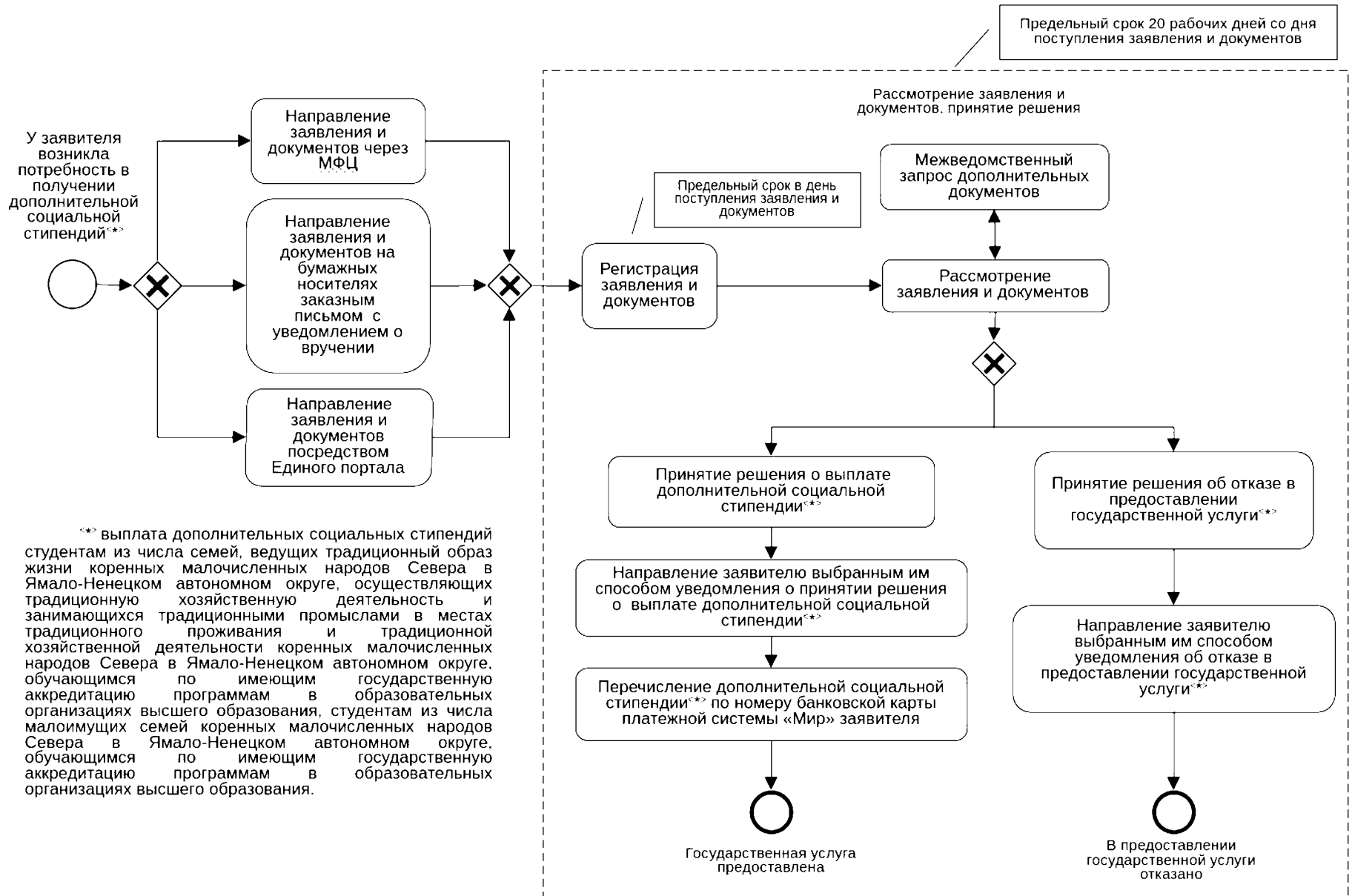


Рисунок 3

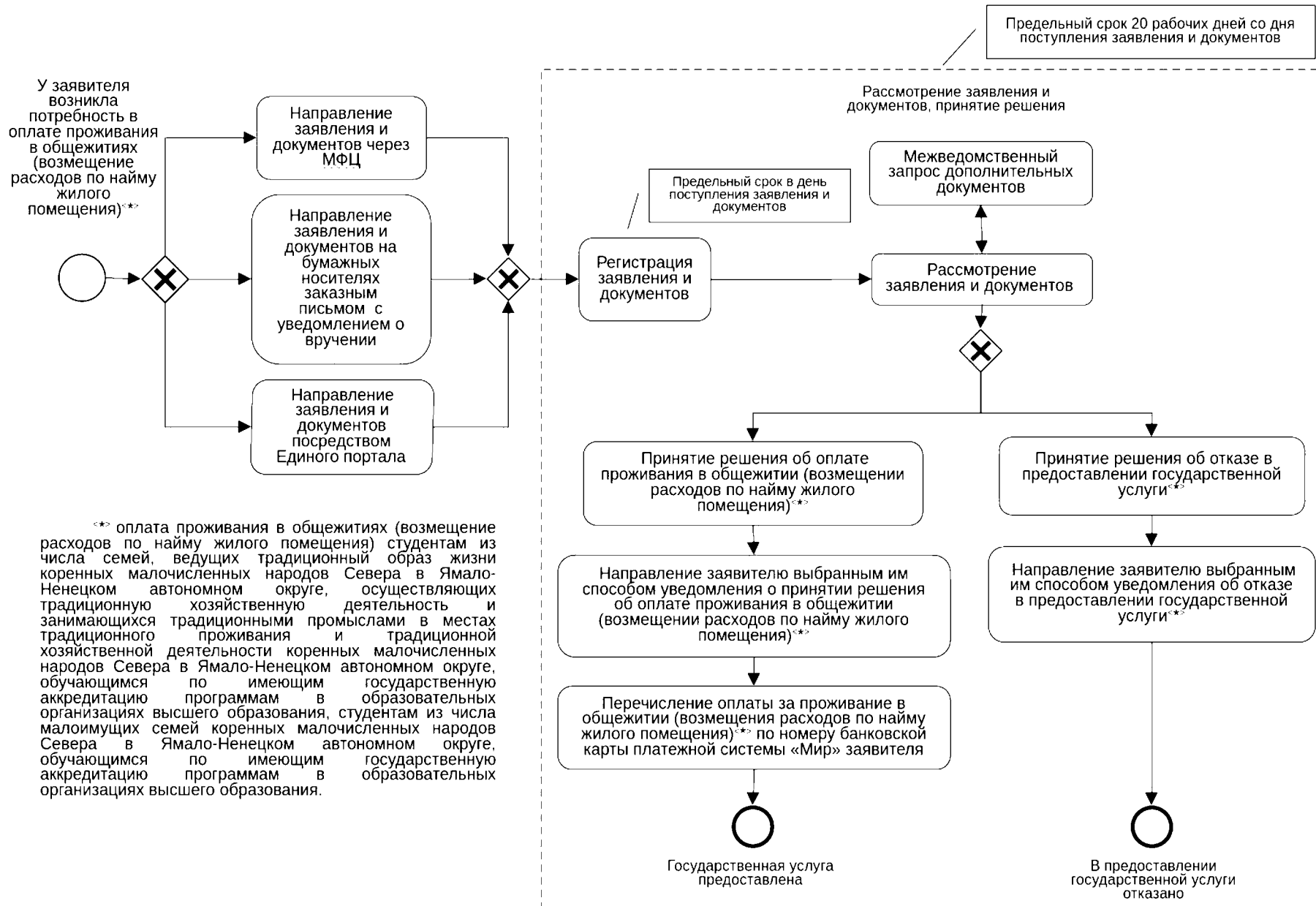
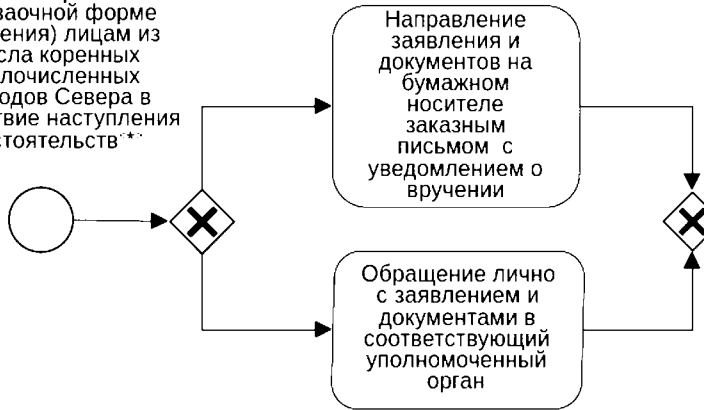


Рисунок 4

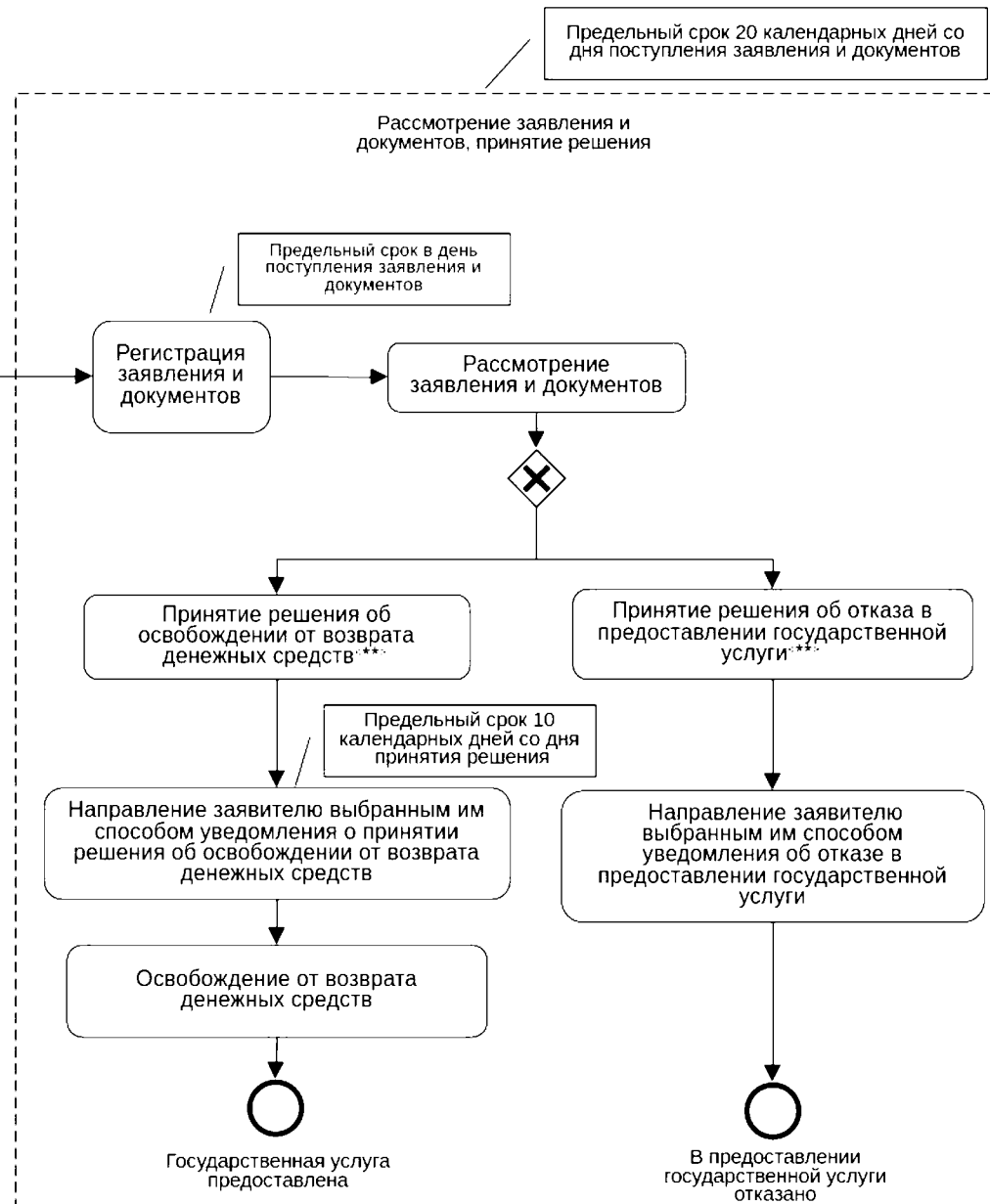
У заявителя возникла потребность в освобождении от возврата денежных средств направленных на получение первого высшего образования (по заочной форме обучения) лицам из числа коренных малочисленных народов Севера в следствие наступления обстоятельств**



** под обстоятельствами понимаются: представление заявителем в уполномоченный орган документа центра занятости населения, подтверждающего отсутствие вакансий по полученной или смежной специальности на территории муниципального образования в Ямало-Ненецком автономном округе по месту жительства заявителя на территории Ямало-Ненецкого автономного округа;

приобретение заболевания за время обучения в образовательной организации высшего образования или в течение 3 лет со дня окончания обучения, препятствующего исполнению им своих обязательств, предусмотренных Положением о размере и порядке возмещения расходов на получение первого высшего образования (по заочной форме обучения) лицам из числа коренных малочисленных народов Севера в Ямало-Ненецком автономном округе, утвержденным постановлением Правительства Ямало-Ненецкого автономного округа от 26.09.2012 № 826-П, при предоставлении подтверждающего документа.

** освобождение от возврата денежных средств, направленных на получение первого высшего образования (по заочной форме обучения) лицам из числа коренных малочисленных народов Севера в соответствии с Положением о размере и порядке возмещения расходов на получение первого высшего образования (по заочной форме обучения) лицам из числа коренных малочисленных народов Севера в Ямало-Ненецком автономном округе, утвержденным постановлением Правительства Ямало-Ненецкого автономного округа от 26.09.2012 № 826-П.



Предельный срок 20 календарных дней со дня поступления заявления и документов

Предельный срок в день поступления заявления и документов

Предельный срок 10 календарных дней со дня принятия решения

Государственная услуга предоставлена

В предоставлении государственной услуги отказано

Рисунок 5

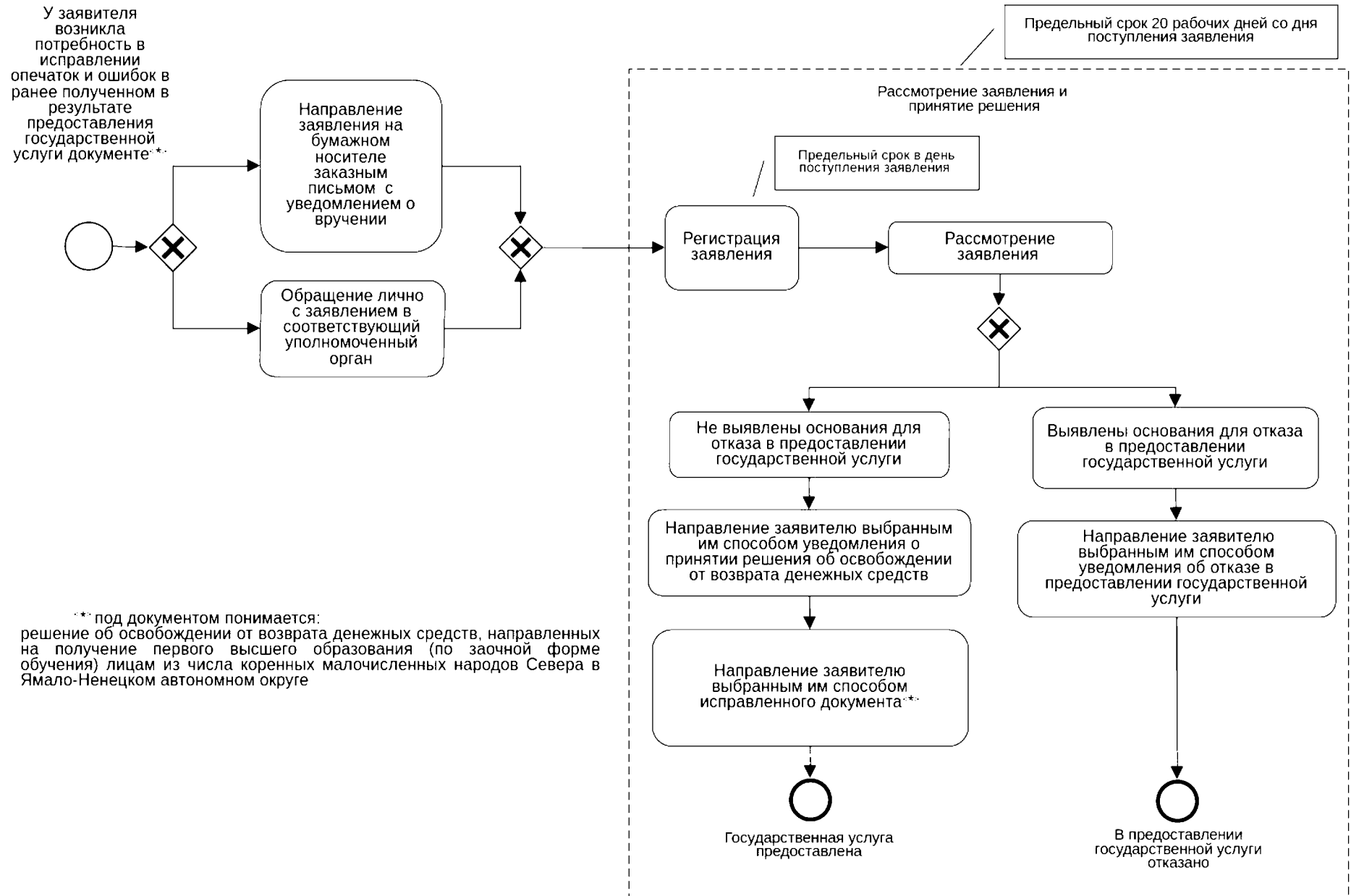
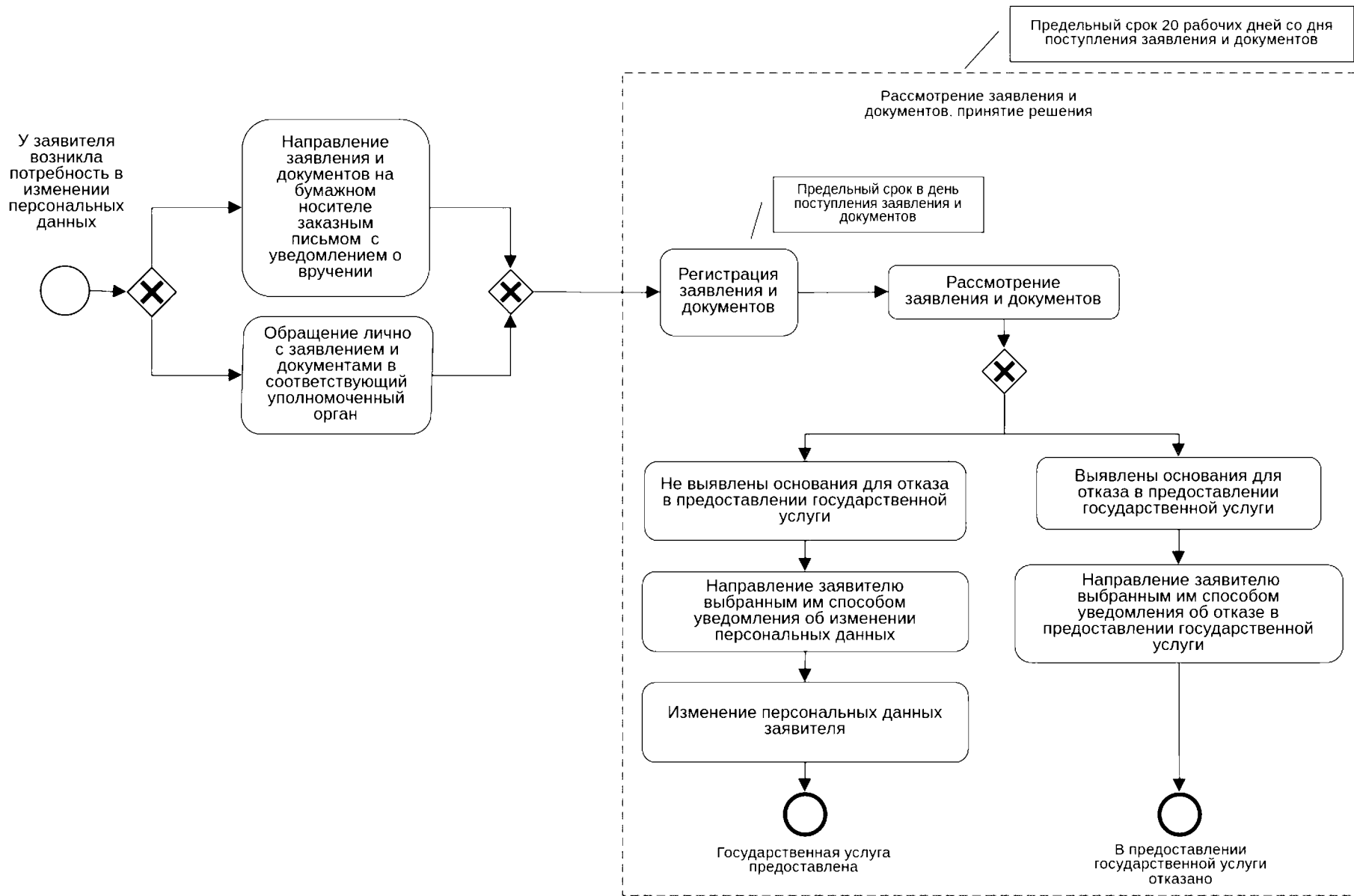


Рисунок 6



Перечень элементов схемы процесса предоставления государственной услуги «Оказание социальной поддержки лицам из числа коренных малочисленных народов Севера в Ямало-Ненецком автономном округе, а также иным лицам, не относящимся к коренным малочисленным народам Севера в Ямало-Ненецком автономном округе, постоянно проживающим на территории Ямало-Ненецкого автономного округа, ведущим традиционный образ жизни коренных малочисленных народов Севера в Ямало-Ненецком автономном округе, осуществляющим традиционную хозяйственную деятельность и занимающимся традиционными промыслами в местах традиционного проживания и традиционной хозяйственной деятельности коренных малочисленных народов Севера в Ямало-Ненецком автономном округе, в том числе:

- возмещение расходов на получение первого высшего образования (по заочной форме обучения) лицам из числа коренных малочисленных народов Севера в Ямало-Ненецком автономном округе;
- выплата дополнительных социальных стипендий студентам из числа семей, ведущих традиционный образ жизни коренных малочисленных народов Севера в Ямало-Ненецком автономном округе, осуществляющих традиционную хозяйственную деятельность и занимающихся традиционными промыслами в местах традиционного проживания и традиционной хозяйственной деятельности коренных малочисленных народов Севера в Ямало-Ненецком автономном округе, обучающимся по имеющим государственную аккредитацию программам в образовательных организациях высшего образования, студентам из числа малоимущих семей коренных малочисленных народов Севера в Ямало-Ненецком автономном округе, обучающимся по имеющим государственную аккредитацию программам в образовательных организациях высшего образования;
- оплата проживания в общежитиях (возмещение расходов по найму жилого помещения) студентам из числа семей, ведущих традиционный образ жизни коренных малочисленных народов Севера в Ямало-Ненецком автономном округе, осуществляющих традиционную хозяйственную деятельность и занимающихся традиционными промыслами в местах традиционного проживания и традиционной хозяйственной деятельности коренных малочисленных народов Севера в Ямало-Ненецком автономном округе, обучающимся по имеющим государственную аккредитацию программам в образовательных организациях высшего образования, студентам из числа малоимущих семей коренных малочисленных народов Севера в Ямало-Ненецком автономном округе, обучающимся по имеющим государственную аккредитацию программам в образовательных организациях высшего образования»;



- начальное событие;



- конечное событие;



- элемент, отображающий возможные взаимоисключающие последовательности предшествующих и последующих административных действий или событий (шлюз «или/или»);



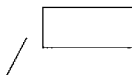
- административное действие (событие);



- административная процедура;



- последовательность административных действий (событий);



- примечание.

2. В Административном регламенте департамента по делам коренных малочисленных народов Севера Ямало-Ненецкого автономного округа «Предоставление единовременной выплаты отдельным категориям студентов», утвержденном приказом департамента по делам коренных малочисленных народов Севера Ямало-Ненецкого автономного от 25 июля 2025 года № 105-ОД:

2.1. абзац первый пункта 1.2 изложить в следующей редакции:

«1.2. Заявителями на предоставление государственной услуги являются студенты из числа семей, ведущих традиционный образ жизни коренных малочисленных народов Севера в автономном округе, осуществляющих традиционную хозяйственную деятельность и занимающихся традиционными промыслами в местах традиционного проживания и традиционной хозяйственной деятельности коренных малочисленных народов Севера в автономном округе (далее - коренные малочисленные народы Севера), обучающиеся по имеющим государственную аккредитацию программам в образовательных организациях высшего образования Российской Федерации (далее - образовательная организация), студенты из числа малоимущих семей коренных малочисленных народов Севера в автономном округе, обучающиеся в образовательных организациях (далее - заявители), при одновременном соответствии следующим условиям:»;

2.2. в пункте 1.4 слова «помещениях департамента, многофункционального центра» заменить словами «в местах предоставления государственной услуги»;

2.3. пункт 2.3 изложить в следующей редакции:

«2.3. Результатом предоставления государственной услуги является перечисление денежных средств на номер банковской карты платежной системы «Мир», открытый в кредитной организации либо реквизиты банковского счета в кредитной организации на основании принятого решения о предоставлении единовременной выплаты.

Решение о предоставлении единовременной выплаты (об отказе в предоставлении единовременной выплаты) принимается в форме приказа департамента и направляется заявителю в виде уведомления в течение 1 рабочего дня со дня принятия соответствующего решения.

Способы направления уведомления посредством:

Единого портала;
электронной почты;
заказным письмом.»;

2.4. пункт 2.4 дополнить абзацами следующего содержания:

«В случае непоступления документов, предусмотренных пунктом 2.9 Административного регламента, в течение 5 рабочих дней со дня регистрации заявления и непредставления этих документов заявителем по собственной инициативе срок принятия решения о предоставлении единовременной выплаты либо об отказе в предоставлении единовременной выплаты продлевается на 20 рабочих дней.

В случае продления срока принятия решения о предоставлении единовременной выплаты либо об отказе в предоставлении единовременной выплаты, в адрес заявителя не позднее дня, следующего за днем истечения срока, предусмотренного абзацем вторым настоящего подпункта, направляется

уведомление о продлении срока принятия решения о предоставлении единовременной выплаты либо об отказе в предоставлении единовременной выплаты способом, указанным в заявлении, с указанием причины продления срока.»;

2.5. в абзаце первом пункта 2.5 слова «(с момента реализации технической возможности)» исключить;

2.6. пункт 2.7 изложить в следующей редакции:

«2.7. Заявителем, при оформлении заявления, независимо от способа подачи такого заявления, может быть выбран канал взаимодействия с департаментом для получения информации о результате рассмотрения заявления и уведомления о ходе предоставления государственной услуги:

Единый портал;

посредством электронной почты;

на бумажном носителе путем направления заказным почтовым отправлением (с описью вложения и уведомлением о доставке).»;

2.7. в абзаце третьем пункта 2.19 слова «(с момента реализации технической возможности)» исключить;

2.8. в таблице пункта 2.21:

2.8.1. в пункте 7:

2.8.1.1. в графе 2 после слов «должностными лицами» дополнить словом «департамента»;

2.8.1.2. в графе 4 цифры «1/15» заменить цифрами «0/0»;

2.8.2. в графе 4 пункта 8 слово «нет» заменить словом «да»;

2.8.3. в графе 2 пункта 11 слова «(с момента реализации технической возможности)» исключить;

2.9. в пункте 2.22:

2.9.1. в абзаце пятом слова «пунктах 2.6, 2.9» заменить словами «пункте 2.8»;

2.9.2. в абзаце девятом слова «пункте 2.9» заменить словами «пунктах 2.5, 2.8»;

2.9.3. в абзаце десятом слова «пункте 2.9» заменить словами «пунктах 2.5, 2.8»;

2.10. пункт 2.24 изложить в следующей редакции:

«2.24. Заявителю вне зависимости от канала взаимодействия при обращении за предоставлением государственной услуги обеспечивается возможность обратной связи:

посредством Единого портала;

посредством обращения по адресу электронной почты департамента;

устно (по номеру телефона департамента);

на бумажном носителе посредством направления заказным почтовым отправлением (с описью вложения и уведомлением о доставке).

Департамент обязан рассмотреть такие замечания и/или предложения, полученные в рамках обратной связи, и уведомить заявителя о результатах их рассмотрения не позднее 30 дней со дня обращения заявителя.

Замечания и/или предложения, поступившие от заявителя посредством Единого портала, подлежат рассмотрению департаментом в случае оценки

заявителем предоставленной ему государственной услуги ниже 3 баллов и при наличии комментария к такой оценке, содержащего замечания и/или предложения.»;

2.11. пункт 3.1 изложить в следующей редакции:

«3.1. Состав, последовательность и сроки выполнения административных процедур (действий), предусмотренных в рамках предоставления государственной услуги, приведены в схеме согласно приложению № 4.»;

2.12. подразделы «Прием, регистрация заявления и документов, необходимых для предоставления государственной услуги» - «Порядок осуществления административных процедур (действий) в электронной форме, в том числе с использованием Единого портала (при наличии технической возможности)» признать утратившими силу;

2.13. приложение № 1 изложить в следующей редакции:

«Приложение № 1
к Административному регламенту департамента по делам
коренных малочисленных народов Севера Ямало-Ненецкого
автономного округа по предоставлению государственной услуги
«Предоставление единовременной выплаты отдельным категориям
студентов»

ФОРМА ЗАЯВЛЕНИЯ

Директору департамента по делам
коренных малочисленных народов Севера
Ямало-Ненецкого автономного округа

_____ (Ф.И.О.)

от _____,

(Ф.И.О.)

проживающего(ей) по адресу:

тел.: _____,

адрес электронной почты: _____

ЗАЯВЛЕНИЕ

В соответствии с Порядком предоставления единовременной выплаты отдельным категориям студентов, утвержденным постановлением Правительства Ямало-Ненецкого автономного округа от 28 декабря 2024 года № 788-П, прошу предоставить единовременную выплату в связи с поступлением в образовательную организацию высшего образования на очную форму обучения.

Наименование образовательной организации высшего образования (далее - вуз): _____;

адрес вуза: _____;

_____ (номер дома, наименование улицы, наименование города, почтовый индекс)

контакты вуза:

тел. _____, адрес электронной почты: _____;

год выпуска: _____;

направление/специальность _____;

форма обучения: _____; номер группы: _____;

Об ответственности за подачу документов, содержащих заведомо ложные сведения, извещен(а).

Информацию о результате рассмотрения заявления, уведомление о ходе предоставления государственной услуги и продлении срока рассмотрения заявления прошу направлять посредством (отметить один из вариантов):

на бумажном носителе путем направления заказным почтовым отправлением по адресу:

_____ (номер дома, наименование улицы, наименование города, почтовый индекс)

на адрес электронной почты (с использованием почтовых серверов в российских доменах (.ru, .su) или зарегистрированные в сервисах стран, не подпадающих под ограничения)

_____ (указать адрес электронной почты)

через Едины портал государственных и муниципальных услуг (с момента реализации технической возможности, при условии, если заявление за предоставлением государственной услуги подавалось с помощью Единого портала).

Номер банковской карты платежной системы «Мир»:

_____.

Обязуюсь вернуть единовременную выплату в течение 60 календарных дней со дня получения требования от департамента по делам коренных малочисленных народов Севера Ямало-Ненецкого автономного округа на расчетный счет департамента, указанный в требовании.

Прилагаются следующие документы:

Приложение: на _____ л. в 1 экз.

(число, месяц, год)

(подпись заявителя)

(Ф.И.О.)

»;

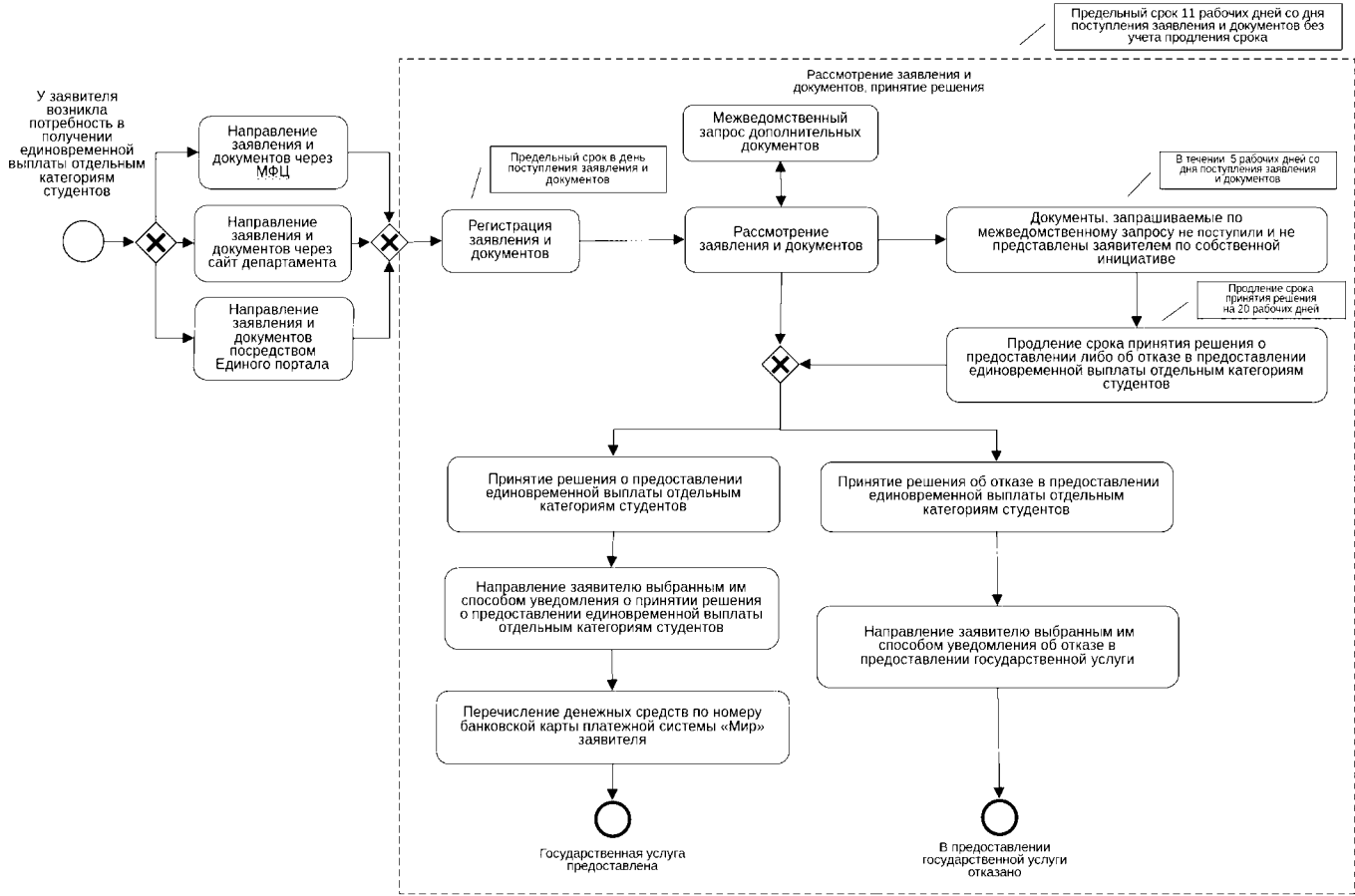
2.14. дополнить приложением № 4 следующего содержания:

«

Приложение № 4
к Административному регламенту департамента по делам
коренных малочисленных народов Севера Ямало-Ненецкого
автономного округа по предоставлению государственной услуги
«Предоставление единовременной выплаты отдельным категориям
студентов»

Схема
процесса предоставления государственной услуги «Предоставление
единовременной выплаты отдельным категориям студентов»

Рисунок 1



Перечень элементов схемы процесса предоставления государственной услуги
«Предоставление единовременной выплаты отдельным категориям студентов»:



- начальное событие:



- конечное событие:



- элемент, отображающий возможные взаимоисключающие последовательности предшествующих и последующих административных действий или событий (шлюз «или/или»);



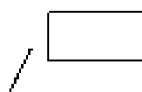
- административное действие (событие);



- административная процедура;



- последовательность административных действий (событий);



- примечание.

».