



ПРАВИТЕЛЬСТВО ЯМАЛО-НЕНЕЦКОГО АВТОНОМНОГО ОКРУГА

ПОСТАНОВЛЕНИЕ

27 марта 2026 г. № 154-П

г. Салехард

О внесении изменения в Административный регламент по предоставлению государственной услуги «Предоставление ежемесячного пособия в связи с рождением и воспитанием ребенка»

В целях приведения нормативного правового акта Ямало-Ненецкого автономного округа в соответствие с законодательством Российской Федерации Правительство Ямало-Ненецкого автономного округа **постановляет**:

1. Утвердить прилагаемое изменение, которое вносится в Административный регламент по предоставлению государственной услуги «Предоставление ежемесячного пособия в связи с рождением и воспитанием ребенка», утвержденный постановлением Правительства Ямало-Ненецкого автономного округа от 30 декабря 2022 года № 1329-П.

2. Установить, что настоящее постановление распространяется на правоотношения, возникшие с 01 января 2026 года.

Губернатор
Ямало-Ненецкого автономного округа



Д.А. Артюхов

УТВЕРЖДЕНО

постановлением Правительства
Ямало-Ненецкого автономного округа
от **27 марта 2026 г. № 154-П**

ИЗМЕНЕНИЕ,

которое вносится в Административный регламент по предоставлению государственной услуги «Предоставление ежемесячного пособия в связи с рождением и воспитанием ребенка»

Административный регламент по предоставлению государственной услуги «Предоставление ежемесячного пособия в связи с рождением и воспитанием ребенка» изложить в следующей редакции:

«УТВЕРЖДЁН

постановлением Правительства
Ямало-Ненецкого автономного округа
от 30 декабря 2022 года № 1329-П
(в редакции постановления Правительства
Ямало-Ненецкого автономного округа
от **27 марта 2026 г. № 154-П**)

АДМИНИСТРАТИВНЫЙ РЕГЛАМЕНТ

по предоставлению государственной услуги
«Предоставление ежемесячного пособия в связи с рождением
и воспитанием ребенка»

I. Общие положения

Предмет регулирования

1. Административный регламент по предоставлению государственной услуги «Предоставление ежемесячного пособия в связи с рождением и воспитанием ребенка» определяет сроки и последовательность административных процедур и действий Фонда пенсионного и социального страхования Российской Федерации, являющегося уполномоченным органом в соответствии с пунктом 2 постановления Губернатора Ямало-Ненецкого автономного округа от 19 декабря 2022 года № 166-ПГ «О ежемесячном пособии в связи с рождением и воспитанием ребенка», на предоставление государственной услуги по предоставлению ежемесячного пособия в связи с рождением и воспитанием ребенка (далее – Административный регламент, уполномоченный орган, ежемесячное пособие, государственная услуга,

автономный округ) в соответствии с требованиями Федерального закона от 27 июля 2010 года № 210-ФЗ «Об организации предоставления государственных и муниципальных услуг» (далее – Федеральный закон «Об организации предоставления государственных и муниципальных услуг»).

Круг заявителей

2. Государственная услуга предоставляется нуждающимся в социальной поддержке беременным женщинам и лицам, имеющим детей в возрасте до 17 лет, при условии, если они являются гражданами Российской Федерации и проживают на территории Российской Федерации.

Назначение и выплата ежемесячного пособия осуществляются:

беременной женщине в случае, если срок ее беременности составляет 6 и более недель и она встала на учет в медицинской организации в ранние сроки беременности (до 12 недель) (далее – заявитель);

одному из родителей (усыновителей, опекунов (попечителей)) ребенка в возрасте до 17 лет, являющегося гражданином Российской Федерации и постоянно проживающего на территории автономного округа (далее – заявитель).

Право на ежемесячное пособие возникает в случае, если размер среднедушевого дохода семьи не превышает величину прожиточного минимума на душу населения, установленную в автономном округе в соответствии с Федеральным законом от 24 октября 1997 года № 134-ФЗ «О прожиточном минимуме в Российской Федерации» (далее – величина прожиточного минимума на душу населения), на дату обращения за назначением ежемесячного пособия по месту жительства (пребывания) или фактического проживания заявителя на территории автономного округа.

В случае если ежемесячное пособие назначено и выплачивается одному из родителей (усыновителей, опекунов (попечителей)), при назначении ежемесячного пособия в случае рождения последующего ребенка при условии, что обращение за назначением ежемесячного пособия последовало не позднее 6 месяцев со дня рождения такого ребенка, положения абзаца пятого настоящего пункта и пункта 47 Правил назначения и выплаты ежемесячного пособия в связи с рождением и воспитанием ребенка в части, не определенной Федеральным законом «О государственных пособиях гражданам, имеющим детей», утвержденных постановлением Правительства Российской Федерации от 16 декабря 2022 года № 2330 (далее – Правила, утвержденные постановлением № 2330), не применяются.

Заявитель может воспользоваться государственной услугой через своего уполномоченного представителя (далее – представитель).

При этом личное участие заявителя в отношениях по получению государственной услуги не лишает его права иметь представителя, равно как и участие представителя не лишает заявителя права на личное участие в указанных отношениях.

Требования к порядку информирования о предоставлении государственной услуги

3. Информирование заинтересованных лиц по вопросам предоставления государственной услуги, а также услуг, которые являются необходимыми и обязательными для предоставления государственной услуги, осуществляется:

должностным лицом уполномоченного органа (далее – должностное лицо);
при непосредственном обращении заинтересованного лица;

работником государственного учреждения автономного округа «Многофункциональный центр предоставления государственных и муниципальных услуг» и его территориальных отделов (далее – многофункциональный центр);

посредством телефонной, факсимильной и иных средств телекоммуникационной связи;

путем оформления информационных стендов в местах предоставления государственной услуги, на которых размещается информация, указанная в абзацах четвертом – одиннадцатом пункта 42 Административного регламента;

путем публикации информационных материалов в средствах массовой информации, издания информационных брошюр, буклетов, иной печатной продукции;

путем размещения информации на официальном сайте уполномоченного органа в информационно-телекоммуникационной сети «Интернет» (далее – сайт, сеть «Интернет»), в федеральной государственной информационной системе «Единый портал государственных и муниципальных услуг (функций)» (далее – Единый портал) по адресу: <https://www.gosuslugi.ru>;

путем размещения брошюр, буклетов и других информационных материалов в помещениях, предназначенных для приема граждан, а также иных организаций всех форм собственности по согласованию с указанными организациями, в том числе в многофункциональных центрах;

посредством ответов на письменные обращения заинтересованных лиц;

посредством информационной системы «Единый контакт-центр взаимодействия с гражданами», входящей в состав государственной информационной системы «Единая централизованная платформа в социальной сфере».

Многофункциональный центр осуществляет информирование, консультирование заявителей, предусмотренное пунктом 4 части 1 статьи 16 Федерального закона № 210-ФЗ, в соответствии с Правилами организации деятельности многофункциональных центров предоставления государственных и муниципальных услуг, утвержденными постановлением Правительства Российской Федерации от 22 декабря 2012 года № 1376 (далее – Правила).

4. При информировании о порядке предоставления государственной услуги по телефону должностное лицо, приняв вызов по телефону, должно представиться: назвать фамилию, имя, отчество (при наличии), должность, наименование уполномоченного органа.

Должностное лицо обязано сообщить график приема граждан, точный почтовый адрес, способ проезда к нему, а при необходимости – требования к письменному обращению.

Информирование по телефону о порядке предоставления государственной услуги осуществляется в соответствии с графиком работы.

При предоставлении в ходе информирования посредством телефонной и иных средств телекоммуникационной связи заинтересованному лицу информации, относящейся к его персональным данным, должностное лицо идентифицирует личность заинтересованного лица путем проверки корректности названных заинтересованным лицом фамилии, имени, отчества (при наличии), данных документа, удостоверяющего личность, контрольной информации.

Во время разговора должностное лицо должно произносить слова четко и не прерывать разговор по причине поступления другого звонка.

При невозможности ответить на поставленные заинтересованным лицом вопросы телефонный звонок должен быть переадресован (переведен) на другое должностное лицо либо обратившемуся заинтересованному лицу должен быть сообщен номер телефона, по которому можно получить необходимую информацию.

Разговор по телефону не должен продолжаться более 10 минут.

5. При ответах на телефонные звонки и устные обращения по вопросам предоставления государственной услуги должностное лицо обязано в соответствии с поступившим обращением предоставлять следующую информацию:

- о нормативных правовых актах, регулирующих вопросы предоставления государственной услуги (наименование, номер, дата принятия нормативного правового акта);

- о круге заявителей;

- о перечне документов, необходимых для получения государственной услуги;

- о сроках предоставления государственной услуги;

- об основаниях отказа в предоставлении государственной услуги;

- о месте размещения на сайте информации по вопросам предоставления государственной услуги.

6. На сайте, на Едином портале, а также на стендах в местах предоставления государственной услуги и услуг, которые являются необходимыми и обязательными для предоставления государственной услуги, и в многофункциональном центре размещается следующая справочная информация:

- о месте нахождения и графике работы уполномоченного органа, а также многофункционального центра;

- справочные телефоны уполномоченного органа, в том числе номер телефона-автоинформатора (при наличии);

- адрес сайта, а также электронной почты и (или) формы обратной связи на сайте;

- перечень нормативных правовых актов Российской Федерации, регулирующих предоставление государственной услуги (с указанием их реквизитов и источников официального опубликования).

График приема уполномоченного органа устанавливается приказом с учетом интересов граждан, климатических условий региона.

Прием должен быть организован таким образом, чтобы исключить образование очередей, но не чаще 3 дней в неделю.

7. На Едином портале размещается следующая информация:

исчерпывающий перечень документов, необходимых для предоставления государственной услуги, требования к оформлению указанных документов, а также перечень документов, которые заявитель вправе представить по собственной инициативе;

круг заявителей;

срок предоставления государственной услуги;

результат предоставления государственной услуги, порядок представления документа, являющегося результатом предоставления государственной услуги;

исчерпывающий перечень оснований для приостановления или отказа в предоставлении государственной услуги;

о праве заявителя на досудебное (внесудебное) обжалование действий (бездействия) и решений, принятых (осуществляемых) в ходе предоставления государственной услуги;

формы заявлений о предоставлении государственной услуги, предусмотренных пунктом 16 Административного регламента (далее при совместном упоминании – заявление о предоставлении государственной услуги), уведомлений, сообщений, используемые при предоставлении государственной услуги.

Информация на Едином портале о порядке и сроках предоставления государственной услуги предоставляется заинтересованному лицу бесплатно.

Доступ к информации о сроках и порядке предоставления государственной услуги осуществляется без выполнения заинтересованным лицом каких-либо требований, в том числе без использования программного обеспечения, установка которого на технические средства заинтересованного лица требует заключения лицензионного или иного соглашения с правообладателем программного обеспечения, предусматривающего взимание платы, регистрацию или авторизацию заинтересованного лица или предоставление им персональных данных.

Отказ в приеме заявления о назначении ежемесячного пособия и иных документов, необходимых для предоставления государственной услуги, заявления об изменении способа доставки в случае, если заявление о назначении ежемесячного пособия и документы, необходимые для предоставления государственной услуги, поданы в соответствии с информацией о сроках и порядке предоставления государственной услуги, опубликованной на Едином портале, не допускается.

8. В целях информирования заявителей сведения о ходе предоставления государственной услуги могут быть направлены в формате текстовых сообщений посредством электронной почты либо передачи коротких текстовых сообщений (при наличии сведений об абонентском номере устройства подвижной радиотелефонной связи заявителя (представителя)) с использованием сервисов Единого портала при наличии письменного согласия заявителя (представителя) об информировании его указанным способом.

При подаче заявления о назначении ежемесячного пособия, заявления об изменении способа доставки в форме электронного документа с использованием Единого портала заявителем указывается способ информирования, в том числе адрес электронной почты, абонентский номер устройства подвижной радиотелефонной связи для передачи коротких текстовых сообщений.

II. Стандарт предоставления государственной услуги

Наименование государственной услуги

9. Наименование государственной услуги – предоставление ежемесячного пособия в связи с рождением и воспитанием ребенка.

10. Государственная услуга включает в себя следующие подуслуги:

10.1. предоставление ежемесячного пособия (далее – подуслуга 1);

10.2. изменение способа доставки ежемесячного пособия (далее – подуслуга 2).

Наименование исполнителя государственной услуги

11. Наименование исполнителя государственной услуги – Фонд пенсионного и социального страхования Российской Федерации.

Предоставление государственной услуги осуществляется уполномоченным органом через свои территориальные органы по месту жительства (пребывания) или в случае отсутствия подтвержденного места жительства (пребывания) – по месту фактического проживания заявителя.

Территориальные органы уполномоченного органа при предоставлении государственной услуги не вправе требовать от заявителя осуществления действий, в том числе согласований, необходимых для получения государственной услуги и связанных с обращением в иные государственные органы, органы местного самоуправления и организации.

Многофункциональный центр (в случае заключения соглашения о взаимодействии между многофункциональным центром и уполномоченным органом в порядке, утвержденном постановлением Правительства Российской Федерации от 27 сентября 2011 года № 797 «О взаимодействии между многофункциональными центрами предоставления государственных и муниципальных услуг и федеральными органами исполнительной власти, органами государственных внебюджетных фондов, органами государственной власти субъектов Российской Федерации, органами местного самоуправления или в случаях, установленных законодательством Российской Федерации, публично-правовыми компаниями» (далее – соглашение о взаимодействии)) осуществляет прием документов заявителей для последующей их передачи (направления) в уполномоченный орган и выдачу результата предоставления государственной услуги заявителю в порядке и сроки, которые определены соглашением о взаимодействии.

12. Запрещается требовать от заявителей осуществления действий, в том числе согласований, необходимых для получения государственной услуги и связанных с обращением в иные государственные органы, органы местного самоуправления, организации.

Запрещается отказывать в приеме заявления о предоставлении государственной услуги в электронной форме (далее – запрос) и иных документов, необходимых для предоставления государственной услуги, в случае, если запрос и документы, необходимые для предоставления государственной услуги, поданы в соответствии с информацией о сроках и порядке предоставления

государственной услуги, опубликованной на Едином портале, сайте в сети «Интернет».

Результат предоставления государственной услуги

13. Результатами предоставления государственной услуги, подуслуг являются:

13.1. при предоставлении подуслуги 1 – выплата ежемесячного пособия;

13.2. при предоставлении подуслуги 2 – изменение способа доставки ежемесячного пособия.

14. Решение о предоставлении (об отказе в предоставлении) подуслуги 1 принимается уполномоченным органом с использованием государственной информационной системы «Единая централизованная цифровая платформа в социальной сфере» (далее – Единая цифровая платформа) по форме согласно приложениям № 1 или № 2.

15. Способы направления заявителю уведомлений по результатам предоставления государственной услуги (по выбору заявителя):

- посредством Единого портала;
- личное получение в многофункциональном центре;
- посредством электронной почты.

Срок предоставления государственной услуги

16. Сроки предоставления государственной услуги, подуслуг:

16.1. при предоставлении подуслуги 1:

решение о назначении (об отказе в назначении) ежемесячного пособия принимается уполномоченным органом в течение 10 рабочих дней со дня регистрации заявления о назначении ежемесячного пособия в связи с рождением и воспитанием ребенка;

срок принятия решения о назначении (об отказе в назначении) ежемесячного пособия продлевается на 20 рабочих дней в случае непоступления документов (сведений), запрашиваемых в рамках межведомственного электронного взаимодействия, или недостающих документов (сведений), представленных позднее 5 рабочих дней со дня регистрации заявления о назначении ежемесячного пособия в связи с рождением и воспитанием ребенка;

16.2. при предоставлении подуслуги 2 – в течение 3 рабочих дней со дня регистрации заявления об изменении способа доставки ежемесячного пособия в связи с рождением и воспитанием ребенка.

17. Выплата ежемесячного пособия производится уполномоченным органом через кредитные организации либо через организации федеральной почтовой связи не позднее 5 рабочих дней после дня назначения ежемесячного пособия.

Выплата ежемесячного пособия по заявлениям о назначении ежемесячного пособия в связи с рождением и воспитанием ребенка, которые поданы в последний месяц периода, на который назначено ежемесячное пособие, а также в месяце, следующем за последним месяцем указанного периода, производится с 1-го по 25-е число месяца, следующего за месяцем, за который выплачивается ежемесячное пособие.

Последующие выплаты производятся уполномоченным органом с 1-го по 25-е число месяца, следующего за месяцем, за который выплачивается ежемесячное пособие.

Исчерпывающий перечень документов, необходимых в соответствии с нормативными правовыми актами для предоставления государственной услуги, которые являются необходимыми и обязательными для предоставления государственной услуги, подлежащих представлению заявителем самостоятельно, способы их получения заявителем, в том числе в электронной форме, порядок их представления

18. Для предоставления государственной услуги заявление о предоставлении государственной услуги подается заявителем в уполномоченный орган по месту жительства (пребывания) или в случае отсутствия подтвержденного места жительства (пребывания) по месту фактического проживания:

в электронном виде посредством Единого портала;
через многофункциональный центр;
лично.

Осужденные к лишению свободы беременные женщины могут подать заявление о предоставлении государственной услуги через администрацию исправительного учреждения или следственного изолятора.

19. Для предоставления государственной услуги заявителем (представителем) представляются следующие документы:

паспорт или иной документ, удостоверяющий личность, в соответствии с законодательством Российской Федерации.

В случае представления интересов заявителя лицом в силу полномочия, основанного на доверенности, дополнительно необходимы доверенность и документ, удостоверяющий личность представителя. В случае если доверенность удостоверена нотариально, представление документа, удостоверяющего личность заявителя, интересы которого представляются, не требуется.

20. К заявлению о назначении ежемесячного пособия в связи с рождением и воспитанием ребенка по форме, утвержденной постановлением Правительства Российской Федерации от 16 декабря 2022 года № 2330 «О порядке назначения и выплаты ежемесячного пособия в связи с рождением и воспитанием ребенка» (далее – постановление Правительства Российской Федерации от 16 декабря 2022 года № 2330, заявление о назначении ежемесячного пособия), в зависимости от условий его назначения, а также сложившейся у заявителя жизненной ситуации, представляются следующие документы (сведения):

20.1. о рождении – в случае регистрации записи соответствующего акта компетентным органом иностранного государства;

20.2. о смерти – в случае регистрации записи соответствующего акта компетентным органом иностранного государства;

20.3. о заключении (расторжении) брака – в случае регистрации записи соответствующего акта компетентным органом иностранного государства;

20.4. об опекуне (попечителе) ребенка (детей), в отношении которого (которых) подано заявление о назначении ежемесячного пособия, – в случае

установления опеки (попечительства) компетентным органом иностранного государства;

20.5. о доходах сотрудников учреждений и органов уголовно-исполнительной системы Российской Федерации, органов федеральной службы безопасности Российской Федерации, органов государственной охраны Российской Федерации, органов внутренних дел Российской Федерации и других органов, в которых законодательством Российской Федерации предусмотрено прохождение федеральной государственной службы, связанной с правоохранительной деятельностью (за исключением военнослужащих, граждан, пребывающих в добровольческих формированиях, сотрудников войск национальной гвардии Российской Федерации, органов принудительного исполнения Российской Федерации, таможенных органов Российской Федерации, Главного управления специальных программ Президента Российской Федерации);

20.6. о размере пенсии, получаемой лицами, проходящими (проходившими) военную службу, службу в учреждениях и органах уголовно-исполнительной системы Российской Федерации, органах федеральной службы безопасности Российской Федерации, органах государственной охраны Российской Федерации, органах внутренних дел Российской Федерации, таможенных органах Российской Федерации, войсках национальной гвардии Российской Федерации, органах принудительного исполнения Российской Федерации, Главном управлении специальных программ Президента Российской Федерации;

20.7. документы (сведения), подтверждающие закрытие вклада (счета), по которому доход был получен, не позднее чем за 6 месяцев до месяца обращения за назначением ежемесячного пособия, в сроки, установленные пунктом 40 Административного регламента (при необходимости);

20.8. о получаемых алиментах (за исключением случая, когда средства перечислены взыскателю со счета по учету средств, поступающих во временное распоряжение отдела судебных приставов, по исполнительному производству о взыскании алиментов) (сумма получаемых алиментов отражается в заявлении о назначении ежемесячного пособия (в том числе с представлением судебного решения или судебного приказа при его наличии) или посредством представления нотариально удостоверенного соглашения об уплате алиментов);

20.9. о помещении с назначением «жилое» (его части), занимаемом заявителем и (или) членом его семьи, страдающим тяжелой формой хронического заболевания, предусмотренного перечнем тяжелых форм хронических заболеваний, при которых невозможно совместное проживание граждан в одной квартире, утвержденным Министерством здравоохранения Российской Федерации, а также о таком помещении (его части), признанном в установленном порядке непригодным для проживания;

20.10. о зарегистрированном на заявителя или членов его семьи автотранспортном или мототранспортном средстве, самоходной машине или другом виде техники, которые предоставлены уполномоченным органом субъекта Российской Федерации или муниципального образования в рамках государственной социальной поддержки или стоимость приобретения которых в полном объеме оплачена за счет денежных средств, предоставленных в рамках целевой государственной социальной поддержки на приобретение движимого

имущества;

20.11. подтверждающие документы о факте обучения заявителя и (или) членов его семьи в общеобразовательной организации и профессиональной образовательной организации по очной форме обучения и получении (отсутствии) стипендии, в том числе в период, за который рассчитывается среднедушевой доход семьи (при отсутствии указанных сведений в Единой цифровой платформе);

20.12. подтверждающие документы о факте прохождения заявителем или членами его семьи непрерывного лечения длительностью свыше 3 месяцев, вследствие чего временно невозможно осуществлять трудовую деятельность, в период, за который рассчитывается среднедушевой доход семьи (при отсутствии указанных сведений в Единой цифровой платформе);

20.13. о прохождении заявителем или членами его семьи военной службы по призыву в период, за который рассчитывается среднедушевой доход семьи;

20.14. о нахождении заявителя и (или) членов его семьи на полном государственном обеспечении;

20.15. о прохождении заявителем и (или) членами его семьи военной службы по призыву, а также о статусе военнослужащего, обучающегося в военной профессиональной образовательной организации и военной образовательной организации высшего образования и не заключившего контракт о прохождении военной службы;

20.16. о нахождении заявителя и (или) членов его семьи на принудительном лечении по решению суда;

20.17. о размере стипендии и иных денежных выплат, предусмотренных законодательством Российской Федерации, выплачиваемых лицам, обучающимся в профессиональных образовательных организациях и образовательных организациях высшего образования, лицам, обучающимся по очной форме по программам подготовки научных и научно-педагогических кадров, лицам, обучающимся в духовных образовательных организациях, а также о размерах компенсационных выплат указанным категориям граждан в период их нахождения в академическом отпуске по медицинским показаниям;

20.18. о суммах ежемесячного пожизненного содержания судей, вышедших в отставку;

20.19. о сумме полученной компенсации, выплачиваемой государственным органом или общественным объединением за время исполнения государственных или общественных обязанностей;

20.20. о суммах дохода, полученного от источников за пределами Российской Федерации;

20.21. о помещениях с назначением «жилое», зданиях с назначением «жилое», «жилое строение» и «жилой дом», земельном участке (земельных участках), которые предоставлены уполномоченным органом субъекта Российской Федерации или муниципального образования в рамках государственной социальной поддержки семьи, в том числе многодетной, или стоимость приобретения которых в полном объеме оплачена за счет денежных средств, предоставленных в рамках такой целевой государственной социальной поддержки на приобретение недвижимого имущества, а также о земельном участке (земельных участках), предоставленном (предоставленных) в

соответствии с Федеральным законом от 01 мая 2016 года № 119-ФЗ «Об особенностях предоставления гражданам земельных участков, находящихся в государственной или муниципальной собственности и расположенных в Арктической зоне Российской Федерации и на других территориях Севера, Сибири и Дальнего Востока Российской Федерации, и о внесении изменений в отдельные законодательные акты Российской Федерации»;

20.22. о размере единовременного пособия при увольнении с военной службы, службы в учреждениях и органах уголовно-исполнительной системы Российской Федерации, органах федеральной службы безопасности, органах государственной охраны, органах внутренних дел Российской Федерации, таможенных органах Российской Федерации, войсках национальной гвардии Российской Федерации, органах принудительного исполнения Российской Федерации, Главном управлении специальных программ Президента Российской Федерации, а также из иных органов, в которых законодательством Российской Федерации предусмотрено прохождение федеральной государственной службы, связанной с правоохранительной деятельностью;

20.23. о нахождении автотранспортного, мототранспортного средства, маломерного судна, самоходной машины или другого вида техники под арестом и (или) в розыске, а также в отношении которых установлен запрет на регистрационные действия;

20.24. о постановке на учет в медицинской организации в связи с беременностью, а также о родоразрешении или прерывании беременности (при отсутствии родового сертификата в форме электронного документа);

20.25. о полученных грантах, субсидиях и других поступлениях, имеющих целевой характер расходования и предоставляемых в рамках поддержки предпринимательства;

20.26. о лицах, признанных безвестно отсутствующими или объявленных умершими;

20.27. о нахождении заявителя и (или) членов его семьи в розыске;

20.28. о доходах в виде процентов по вкладам (остаткам на счетах) в банках (заявитель посредством представления подтверждающих документов при неполучении указанных сведений посредством системы межведомственного электронного взаимодействия);

20.29. о доходах от осуществления предпринимательской деятельности, включая доходы, полученные в результате деятельности крестьянского (фермерского) хозяйства, в том числе созданного без образования юридического лица, и доходах от занятия частной практикой (заявитель посредством представления подтверждающих документов при неполучении указанных сведений посредством системы межведомственного электронного взаимодействия);

20.30. о доходах по договорам авторского заказа об отчуждении исключительного права на результаты интеллектуальной деятельности и лицензионным договорам (заявитель посредством представления подтверждающих документов при неполучении указанных сведений посредством системы межведомственного электронного взаимодействия);

20.31. нотариально удостоверенное соглашение об уплате алиментов;

20.32. подтверждающие проживание по адресу места пребывания

(фактического проживания), указанному в заявлении о назначении ежемесячного пособия;

20.33. о единовременной материальной помощи, выплачиваемой за счет средств федерального бюджета, бюджетов субъектов Российской Федерации, местных бюджетов и иных источников на лечение ребенка;

20.34. о факте обучения заявителя и (или) членов его семьи в образовательной организации высшего образования по очной форме обучения и получении (отсутствии) стипендии, в том числе в период, за который рассчитывается среднедушевой доход семьи.

21. Для предоставления подуслуги 2 к заявлению об изменении способа доставки ежемесячного пособия в связи с рождением и воспитанием ребенка по форме, утвержденной постановлением Правительства Российской Федерации от 16 декабря 2022 года № 2330 (далее – заявление об изменении способа доставки), представление дополнительных документов не требуется.

22. При наличии в распоряжении уполномоченного органа сведений, указанных в пункте 20 Административного регламента и необходимых для предоставления подуслуги 1, представление заявителем (представителем) документов, подтверждающих такие сведения, не требуется.

23. Документы (сведения) компетентного органа иностранного государства, подтверждающие размер доходов, предусмотренных подпунктом 20.20 пункта 20 Административного регламента, а также документы (сведения) компетентного органа иностранного государства о регистрации записи акта гражданского состояния и об установлении опеки (попечительства) представляются заявителем с заверенным переводом на русский язык в соответствии с законодательством Российской Федерации.

24. Заявителем при оформлении заявления вне зависимости от способа подачи такого заявления может быть выбран канал взаимодействия с уполномоченным органом для получения результата (информации о результате) предоставления государственной услуги в соответствии с пунктом 15 Административного регламента.

Уведомления (информация) о ходе предоставления государственной услуги по выбору заявителя направляются посредством:

- Единого портала;
- личного получения в многофункциональном центре;
- электронной почты.

Исчерпывающий перечень документов, необходимых в соответствии с нормативными правовыми актами для предоставления государственной услуги, которые находятся в распоряжении государственных органов, органов местного самоуправления и иных органов, участвующих в предоставлении государственной услуги, и которые заявитель вправе представить по собственной инициативе, способы их получения заявителем, в том числе в электронной форме, порядок их представления

25. Документы, необходимые для предоставления подуслуги 1, которые находятся в распоряжении государственных органов, органов местного

самоуправления и иных органов, участвующих в предоставлении государственных или муниципальных услуг, запрашиваются уполномоченным органом в рамках межведомственного информационного взаимодействия в органах и (или) организациях, в распоряжении которых они находятся.

Заявитель (представитель) вправе представить документы (сведения), которые находятся в распоряжении государственных органов, органов местного самоуправления и иных органов, участвующих в предоставлении государственных услуг, дополнительно к документам, необходимым для предоставления подуслуги 1, подлежащим представлению заявителем (представителем).

Непредставление заявителем (представителем) указанных в данном подразделе документов (сведений) не является основанием для отказа в предоставлении подуслуги 1.

Для предоставления подуслуги 2 сведения в рамках межведомственного информационного взаимодействия не запрашиваются.

26. В качестве документов (сведений), необходимых для назначения ежемесячного пособия и находящихся в распоряжении государственных органов, органов местного самоуправления и иных органов, участвующих в предоставлении государственных или муниципальных услуг, заявитель (представитель) вправе представить следующие документы (сведения):

26.1. о рождении;

26.2. о смерти;

26.3. о заключении (расторжении) брака;

26.4. содержащиеся в решении органа опеки и попечительства об установлении опеки над ребенком сведения;

26.5. об опекуне (попечителе) ребенка (детей), в отношении которого (которых) подано заявление о назначении ежемесячного пособия;

26.6. о лишении (ограничении, восстановлении) родительских прав, об отмене ограничения родительских прав, об отобрании ребенка при непосредственной угрозе его жизни или здоровью;

26.7. об ограничении дееспособности или признании родителя либо иного законного представителя ребенка недееспособным;

26.8. о вознаграждении за выполнение трудовых или иных обязанностей, включая выплаты стимулирующего характера, вознаграждении за выполненную работу, оказанную услугу, совершение действия в рамках гражданско-правового договора, в том числе по договору об осуществлении опеки или попечительства на возмездных условиях (договору о приемной семье, договору о патронатной семье);

26.9. о доходах военнослужащих, граждан, пребывающих в добровольческих формированиях, сотрудников войск национальной гвардии Российской Федерации, органов принудительного исполнения Российской Федерации, таможенных органов Российской Федерации, Главного управления специальных программ Президента Российской Федерации (по запросу в Министерство обороны Российской Федерации, Федеральную службу войск национальной гвардии Российской Федерации, Федеральную службу судебных приставов, Федеральную таможенную службу, Главное управление специальных программ Президента Российской Федерации);

26.10. о суммах пенсии, пособий и иных аналогичных выплат, в том числе выплат по обязательному социальному страхованию и выплат компенсационного характера, полученных в соответствии с законодательством Российской Федерации и (или) законодательством субъекта Российской Федерации;

26.11. о выплатах правопреемникам умерших застрахованных лиц в случаях, предусмотренных законодательством Российской Федерации об обязательном пенсионном страховании;

26.12. об осуществлении оформленного в соответствии с законодательством Российской Федерации ухода за нетрудоспособными лицами в период расчета среднедушевого дохода;

26.13. о наличии статуса безработного или ищущего работу на дату подачи заявления и (или) в период, за который рассчитывается среднедушевой доход семьи;

26.14. о дивидендах, процентах и иных доходах, полученных по операциям с ценными бумагами и операциям с производными финансовыми инструментами (с учетом понесенных расходов), а также в связи с участием в управлении организацией;

26.15. о доходах в виде процентов по вкладам (остаткам на счетах) в банках;

26.16. о доходах от осуществления предпринимательской деятельности, включая доходы, полученные в результате деятельности крестьянского (фермерского) хозяйства, в том числе созданного без образования юридического лица, и доходах от занятия частной практикой;

26.17. о доходах, полученных в рамках применения специального налогового режима «Налог на профессиональный доход»;

26.18. о доходах по договорам авторского заказа об отчуждении исключительного права на результаты интеллектуальной деятельности и лицензионным договорам;

26.19. о налогооблагаемых доходах от реализации имущества, а также доходах от сдачи в аренду (наем, поднаем) имущества;

26.20. о недвижимом имуществе, содержащемся в Едином государственном реестре недвижимости (в том числе, находящемся под арестом и (или) в отношении которого установлен запрет на регистрационные действия);

26.21. о регистрации по месту жительства и месту пребывания гражданина Российской Федерации в пределах Российской Федерации;

26.22. о ранее выданных паспортах, удостоверяющих личность гражданина на территории Российской Федерации;

26.23. о получаемых алиментах (в случае если средства перечислены взыскателю со счета по учету средств, поступающих во временное распоряжение отдела судебных приставов, по исполнительному производству о взыскании алиментов);

26.24. об автотранспортных или мототранспортных средствах;

26.25. о маломерных водных судах, год выпуска которых не превышает 5 лет;

26.26. об освобождении из мест лишения свободы заявителя и (или) членов его семьи в период, за который рассчитывается среднедушевой доход семьи;

26.27. о пребывании в местах лишения свободы членов семьи заявителя;

26.28. о наличии инвалидности и ее группе (при наличии);

26.29. о самоходных машинах и других видах техники, зарегистрированных в соответствии с Правилами государственной регистрации самоходных машин и других видов техники, утвержденными постановлением Правительства Российской Федерации от 21 сентября 2020 года № 1507;

26.30. о факте прохождения заявителем или членами его семьи непрерывного лечения длительностью свыше 3 месяцев, вследствие чего временно невозможно осуществлять трудовую деятельность, в период, за который рассчитывается среднедушевой доход семьи;

26.31. о применении в отношении заявителя и (или) членов его семьи меры пресечения в виде заключения под стражу или домашнего ареста;

26.32. о суммах единовременной материальной помощи, выплачиваемой за счет средств федерального бюджета, бюджетов субъектов Российской Федерации, местных бюджетов и иных источников в связи со стихийным бедствием или другими чрезвычайными обстоятельствами, а также в связи с террористическим актом;

26.33. о постановке на учет в медицинской организации в связи с беременностью, о посещении женщиной медицинской организации, оказывающей медицинскую помощь в период беременности, а также о родоразрешении или прерывании беременности (при наличии родового сертификата в форме электронного документа);

26.34. о статусе семьи «многодетная»;

26.35. о доходах, полученных в результате выигрышей, выплачиваемых организаторами лотерей, тотализаторов и других основанных на риске игр;

26.36. об отнесении заявителя и (или) членов его семьи к коренным малочисленным народам Севера, Сибири и Дальнего Востока Российской Федерации и о ведении традиционного образа жизни и традиционной хозяйственной деятельности;

26.37. о трудовой деятельности;

26.38. сведения о снятии с регистрационного учета по месту пребывания и (или) по месту жительства в случае выявления факта фиктивной регистрации, а также аннулирование регистрации по месту пребывания получателя ежемесячного пособия в субъекте Российской Федерации, в котором было назначено ежемесячное пособие, в соответствии с Правилами регистрации и снятия граждан Российской Федерации с регистрационного учета по месту пребывания и по месту жительства в пределах Российской Федерации, утвержденными постановлением Правительства Российской Федерации от 17 июля 1995 года № 713.

27. Запрещается требовать от заявителя (представителя):

27.1. представления документов и информации или осуществления действий, представление или осуществление которых не предусмотрено нормативными правовыми актами Российской Федерации, регулирующими отношения, возникающие в связи с предоставлением государственной услуги;

27.2. представления документов и информации, в том числе подтверждающих внесение заявителем (представителем) платы за предоставление государственной услуги, которые в соответствии с нормативными правовыми актами Российской Федерации находятся в распоряжении государственных органов, предоставляющих государственную услугу, иных

государственных органов, органов местного самоуправления и (или) подведомственных государственным органам и органам местного самоуправления организаций, участвующих в предоставлении государственных услуг, за исключением документов, указанных в части 6 статьи 7 Федерального закона «Об организации предоставления государственных и муниципальных услуг»;

27.3. представления на бумажном носителе документов и информации, электронные образы которых ранее были заверены в соответствии с пунктом 7.2 части 1 статьи 16 Федерального закона «Об организации предоставления государственных и муниципальных услуг», за исключением случаев, если нанесение отметок на такие документы либо их изъятие является необходимым условием предоставления государственной услуги, и иных случаев, установленных федеральными законами;

27.4. представления документов и информации, отсутствие и (или) недостоверность которых не указывались при первоначальном отказе в предоставлении государственной услуги, за исключением следующих случаев:

- изменение требований нормативных правовых актов Российской Федерации, касающихся предоставления государственной услуги, после первоначальной подачи заявления о предоставлении государственной услуги;
- наличие ошибок в заявлении о предоставлении государственной услуги и документах, поданных заявителем (представителем) после первоначального отказа в предоставлении государственной услуги и не включенных в представленный ранее комплект документов;
- истечение срока действия документов или изменение информации после первоначального отказа в предоставлении государственной услуги;
- выявление документально подтвержденного факта (признаков) ошибочного или противоправного действия (бездействия) должностного лица уполномоченного органа при первоначальном отказе в предоставлении государственной услуги, о чем в письменном виде за подписью руководителя уполномоченного органа уведомляется заявитель, а также приносятся извинения за доставленные неудобства.

Исчерпывающие перечни оснований для отказа в приеме документов, необходимых для предоставления государственной услуги, а также устанавливаемых федеральными законами, принимаемыми в соответствии с ними иными нормативными правовыми актами Российской Федерации, оснований для приостановления предоставления государственной услуги или отказа в предоставлении государственной услуги

28. Основания для отказа в приеме документов, представляемых заявителем, отсутствуют.

29. Основаниями для приостановления предоставления подуслуги 1 является установление факта наличия в заявлении о назначении ежемесячного пособия и (или) документах (сведениях), представленных заявителем, недостоверной и (или) неполной информации, в том числе в случае установления факта предоставления заявителем в заявлении о назначении ежемесячного пособия отметки о необходимости назначить ежемесячное пособие на детей, на которых

оно уже назначено (за исключением случая подачи заявления о назначении ежемесячного пособия в соответствии с абзацем вторым пункта 21 Правил, утвержденных постановлением № 2330), факта наличия у заявителя места жительства (пребывания) на территории Российской Федерации при указании заявителем в заявлении о назначении ежемесячного пособия адреса места фактического проживания, уполномоченный орган вправе вернуть такие заявления о назначении ежемесячного пособия и (или) документы (сведения) заявителю на доработку с указанием информации, подлежащей корректировке.

В этом случае срок принятия решения о назначении (об отказе в назначении) ежемесячного пособия приостанавливается до даты представления заявителем доработанного заявления о назначении ежемесячного пособия и (или) доработанных документов (сведений), но не более чем на 5 рабочих дней.

Заявитель представляет в уполномоченный орган доработанное заявление о назначении ежемесячного пособия и (или) доработанные документы (сведения) в течение 5 рабочих дней со дня получения заявления о назначении ежемесячного пособия от уполномоченного органа.

Срок принятия решения о назначении (об отказе в назначении) ежемесячного пособия возобновляется со дня поступления в уполномоченный орган доработанного заявления о назначении ежемесячного пособия и (или) доработанных документов (сведений).

Основания для приостановления предоставления подуслуги 2 отсутствуют.

30. Основаниями для отказа в предоставлении подуслуги 1 являются:

30.1. государственная регистрация смерти ребенка, в отношении которого подано заявление о назначении ежемесячного пособия;

30.2. превышение размера среднедушевого дохода семьи над величиной прожиточного минимума на душу населения;

30.3. наличие в заявлении о назначении ежемесячного пособия недостоверных или неполных данных, за исключением случая, предусмотренного пунктом 29 Административного регламента;

30.4. достижение ребенком, в отношении которого поступило заявление о назначении ежемесячного пособия, возраста 17 лет;

30.5. непредставление заявителем документов (сведений) (за исключением случаев, предусмотренных подпунктами 26.16, 26.18 пункта 26 Административного регламента), а также непредставление документов (сведений) в сроки, указанные в пункте 40 Административного регламента;

30.6. непредставление заявителем в течение 5 рабочих дней необходимых заявления о назначении ежемесячного пособия и (или) документов (сведений) после возвращения заявления о назначении ежемесячного пособия и (или) документов (сведений) на доработку в соответствии с пунктом 29 Административного регламента;

30.7. установление факта назначения ежемесячного пособия гражданам, имеющим детей в возрасте до 17 лет, на ребенка, в отношении которого подается заявление о назначении ежемесячного пособия (за исключением случаев обращения за назначением ежемесячного пособия в соответствии с абзацем вторым пункта 21 Правил, утвержденных постановлением № 2330, и случаев, когда по решению суда место жительства ребенка определено с другим законным представителем);

30.8. наличие в собственности у заявителя и (или) членов его семьи следующих объектов недвижимого имущества, в том числе находящихся в общей долевой собственности заявителя и членов его семьи (за исключением объектов недвижимого имущества (их частей), находящихся в собственности у детей, находящихся под опекой (попечительством), долей в праве общей долевой собственности на объект недвижимого имущества, совокупность которых на всех членов семьи составляет менее одной трети или равна одной трети его общей площади, объектов недвижимого имущества (их частей), которые находятся под арестом и (или) в отношении которых установлен запрет на регистрационные действия):

2 и более помещений с назначением «жилое», суммарная площадь которых больше произведения 24 кв. метров в расчете на одного человека и количества членов семьи (за исключением такого помещения, которое предоставлено уполномоченным органом субъекта Российской Федерации или муниципального образования в рамках государственной социальной поддержки семьи, в том числе многодетной, или стоимость приобретения которого в полном объеме оплачена за счет денежных средств, предоставленных в рамках целевой государственной социальной поддержки на приобретение недвижимого имущества (за исключением средств материнского (семейного) капитала), такого помещения (его части), занимаемого заявителем и (или) членом его семьи, страдающим тяжелой формой хронического заболевания, предусмотренного перечнем тяжелых форм хронических заболеваний, при которых невозможно совместное проживание граждан в одной квартире, утвержденным Министерством здравоохранения Российской Федерации, такого помещения (его части), признанного в установленном порядке непригодным для проживания);

2 и более зданий с назначением «жилое», «жилое строение» и «жилой дом», суммарная площадь которых больше произведения 40 кв. метров в расчете на одного человека и количества членов семьи (за исключением такого здания, которое предоставлено уполномоченным органом субъекта Российской Федерации или муниципального образования в рамках государственной социальной поддержки семьи, в том числе многодетной, или стоимость приобретения которого в полном объеме оплачена за счет денежных средств, предоставленных в рамках целевой государственной социальной поддержки на приобретение недвижимого имущества (за исключением средств материнского (семейного) капитала));

2 и более зданий с назначением «садовый дом»;

2 и более зданий с назначением «нежилое», помещений с назначением «нежилое», сооружений (за исключением хозяйственных построек и сооружений, имеющих обеспечивающие функции, расположенных на земельных участках, предназначенных для индивидуального жилищного строительства, ведения личного подсобного хозяйства, садовых земельных участках, объектов недвижимого имущества, являющихся общим имуществом в многоквартирном доме, объектов недвижимого имущества, являющихся имуществом общего пользования садоводческого или огороднического некоммерческого товарищества);

2 и более объектов недвижимого имущества, предназначенных для стоянки (хранения), ремонта и технического обслуживания транспортных средств (гараж,

машино-место) (3 и более таких объектов недвижимого имущества для многодетных семей, семей, в составе которых есть инвалид, семей, которым автотранспортное или мототранспортное средство предоставлено уполномоченным органом субъекта Российской Федерации или муниципального образования в рамках государственной социальной поддержки или которыми стоимость приобретения автотранспортного или мототранспортного средства в полном объеме оплачена за счет денежных средств, предоставленных в рамках целевой государственной социальной поддержки на приобретение движимого имущества (за исключением средств регионального материнского (семейного) капитала));

земельного участка (земельных участков) (за исключением земель сельскохозяйственного назначения, оборот которых регулируется Федеральным законом от 24 июля 2002 года № 101-ФЗ «Об обороте земель сельскохозяйственного назначения», земельных участков, которые предоставлены уполномоченным органом субъекта Российской Федерации или муниципального образования в рамках государственной социальной поддержки семьи, в том числе многодетной, или стоимость приобретения которых в полном объеме оплачена за счет денежных средств, предоставленных в рамках целевой государственной социальной поддержки на приобретение недвижимого имущества, земельных участков, предоставленных в соответствии с Федеральным законом от 01 мая 2016 года № 119-ФЗ «Об особенностях предоставления гражданам земельных участков, находящихся в государственной или муниципальной собственности и расположенных в Арктической зоне Российской Федерации и на других территориях Севера, Сибири и Дальнего Востока Российской Федерации, и о внесении изменений в отдельные законодательные акты Российской Федерации»), площадь которого (суммарная площадь которых) определяется по месту жительства (пребывания) заявителя или месту его фактического проживания в случае отсутствия подтвержденного места жительства (пребывания) и не должна превышать 0,25 гектара, а для территории сельских поселений, сельских населенных пунктов или межселенных территорий, – 1 гектар;

30.9. наличие зарегистрированных на заявителя и (или) членов его семьи (при определении количества зарегистрированных на заявителя и членов его семьи автотранспортных (мототранспортных) средств, маломерных судов, самоходных машин или других видов техники, не учитываются такие виды движимого имущества, находящиеся под арестом и (или) в розыске, в отношении которых установлен запрет на регистрационные действия, а также находящиеся в собственности у детей, находящиеся под опекой (попечительством));

2 и более автотранспортных средств (3 и более автотранспортных средств для многодетных семей, семей, в составе которых есть инвалид, семей, которым автотранспортное средство предоставлено уполномоченным органом субъекта Российской Федерации или муниципального образования в рамках государственной социальной поддержки или которыми стоимость приобретения автотранспортного средства в полном объеме оплачена за счет денежных средств, предоставленных в рамках целевой государственной социальной поддержки на приобретение движимого имущества (за исключением средств регионального материнского (семейного) капитала)), за исключением прицепов и

полуприцепов;

2 и более мототранспортных средств (3 и более мототранспортных средств для многодетных семей, семей, в составе которых есть инвалид, а также семей, которым мототранспортное средство предоставлено уполномоченным органом субъекта Российской Федерации или муниципального образования в рамках государственной социальной поддержки или которыми стоимость приобретения мототранспортного средства в полном объеме оплачена за счет денежных средств, предоставленных в рамках целевой государственной социальной поддержки на приобретение движимого имущества (за исключением средств регионального материнского (семейного) капитала));

автотранспортного средства с мощностью двигателя не менее 250 лошадиных сил, год выпуска которого не превышает 5 лет, за исключением автотранспортного средства, полученного (приобретенного) семьей с 4 и более детьми;

2 и более маломерных судов, год выпуска которых не превышает 5 лет;

2 и более самоходных машин и других видов техники, год выпуска которых не превышает 5 лет (3 и более самоходных машин и других видов техники, год выпуска которых не превышает 5 лет, для семей, которым самоходная машина и другой вид техники предоставлены уполномоченным органом субъекта Российской Федерации или муниципального образования в рамках государственной социальной поддержки или которым стоимость приобретения самоходной машины и другого вида техники в полном объеме оплачена за счет денежных средств, предоставленных в рамках целевой государственной социальной поддержки на приобретение движимого имущества (за исключением средств регионального материнского (семейного) капитала));

30.10. наличие у заявителя и членов его семьи дохода, превышающего величину прожиточного минимума на душу населения, в виде процентов по вкладам (остаткам на счетах) в банках (за исключением случая, когда вклад (счет), по которому такой доход был получен, закрыт не позднее чем за 6 месяцев до месяца обращения за назначением ежемесячного пособия).

Доходы в виде процентов по номинальным счетам в банках, открытым на детей в возрасте до 18 лет, находящихся под опекой (попечительством), в целях применения настоящего подпункта не учитываются;

30.11. наличие у заявителя и (или) трудоспособных членов его семьи (за исключением детей в возрасте до 18 лет) доходов, предусмотренных подпунктами «а», «б» (в части пенсий, пособий по временной нетрудоспособности), «в» (в части стипендий и компенсационных выплат в период нахождения в академическом отпуске по медицинским показаниям), «е», «к», «м» – «о» и «р» пункта 47 Правил, утвержденных постановлением № 2330 (а также их эквивалентов, полученных за рубежом), в размере менее восьмикратной величины минимального размера оплаты труда, установленного в соответствии с законодательством Российской Федерации на дату обращения за назначением ежемесячного пособия, либо отсутствие таких доходов за расчетный период, предусмотренный пунктом 48 Правил, утвержденных постановлением № 2330, за исключением следующих случаев (их совокупности), приходящихся на указанный период:

30.11.1. заявитель и (или) члены его семьи не более 6 месяцев имели статус безработного, ищущего работу;

30.11.2. заявитель и (или) члены его семьи осуществляли уход за ребенком до достижения им возраста 3 лет;

30.11.3. заявитель и (или) члены его семьи младше 23 лет обучались в общеобразовательной организации, профессиональной образовательной организации или образовательной организации высшего образования по очной форме обучения (за исключением обучения только по дополнительным образовательным программам);

30.11.4. заявитель и (или) члены его семьи осуществляли уход за ребенком-инвалидом в возрасте до 18 лет или инвалидом с детства I группы в соответствии с Указом Президента Российской Федерации от 26 февраля 2013 года № 175 «О ежемесячных выплатах лицам, осуществляющим уход за детьми-инвалидами и инвалидами с детства I группы»;

30.11.5. заявитель и (или) члены его семьи осуществляли уход за инвалидом I группы или престарелым, нуждающимся по заключению лечебного учреждения в постоянном постороннем уходе либо достигшим возраста 80 лет в соответствии с Указом Президента Российской Федерации от 26 декабря 2006 года № 1455 «О компенсационных выплатах лицам, осуществляющим уход за нетрудоспособными гражданами»;

30.11.6. заявитель и (или) члены его семьи проходили непрерывное лечение длительностью свыше 3 месяцев, вследствие чего временно не могли осуществлять трудовую деятельность. Этот случай распространяется только на заявителя или только на одного из членов его семьи в случае, если ребенок, входящий в состав семьи, проходил непрерывное лечение длительностью свыше 3 месяцев;

30.11.7. заявитель и (или) члены его семьи проходили военную службу (включая период не более 3 месяцев со дня демобилизации);

30.11.8. заявитель и (или) члены его семьи были лишены свободы или находились под стражей или домашним арестом (включая период не более 3 месяцев со дня освобождения);

30.11.9. заявитель являлся (является) единственным родителем (законным представителем), имеющим несовершеннолетнего ребенка (детей);

30.11.10. семья заявителя являлась (является) многодетной. Этот случай распространяется только на заявителя или только на одного из членов его семьи;

30.11.11. заявитель-женщина и (или) члены семьи заявителя были беременны (при условии продолжительности беременности в течение 6 месяцев и более, приходящихся на период, предусмотренный пунктом 48 Правил, утвержденных постановлением № 2330, или при условии, что на день подачи заявления о назначении ежемесячного пособия срок беременности женщины – 12 недель и более, решение об отказе в назначении ежемесячного пособия по основанию, указанному в настоящем подпункте, не принимается);

30.11.12. заявитель и (или) члены его семьи относятся к коренным малочисленным народам Севера, Сибири и Дальнего Востока Российской Федерации, ведут традиционный образ жизни и традиционную хозяйственную деятельность в субъекте Российской Федерации, на территории которого проживает коренной малочисленный народ и подано заявление о назначении ежемесячного пособия;

30.11.13. заявитель и (или) члены его семьи являются получателями пенсии по старости, по случаю потери кормильца или по инвалидности.

Положения настоящего подпункта в части наличия доходов в размере менее восьмикратной величины минимального размера оплаты труда, установленного в соответствии с законодательством Российской Федерации, применяются к заявителю и каждому из трудоспособных членов его семьи в отдельности.

Решение об отказе в назначении ежемесячного пособия по основанию, предусмотренному настоящим подпунктом, уполномоченным органом не принимается в отношении граждан, указанных в статье 1 Федерального закона от 17 февраля 2023 года № 18-ФЗ «Об особенностях правового регулирования отношений в сфере социальной защиты и социального обслуживания граждан, проживающих на территориях Донецкой Народной Республики, Луганской Народной Республики, Запорожской области и Херсонской области» (действует до 01.01.2027);

30.12. совокупный размер ежемесячного пособия, определенный в соответствии с пунктами 5 и 7 Правил, утвержденных постановлением № 2330, меньше совокупного размера мер социальной поддержки, предоставляемых с учетом оценки среднедушевого дохода и получаемых в отношении детей и (или) заявителя, на которых подано заявление о назначении ежемесячного пособия;

30.13. непредставление заявителем документов (сведений), подтверждающих проживание по адресу места пребывания (фактического проживания), указанному в заявлении о назначении ежемесячного пособия, в соответствии с пунктом 20(1) Правил, утвержденных постановлением № 2330;

30.14. обращение за назначением ежемесячного пособия лица, признанного судом недееспособным или ограниченно дееспособным, за исключением случаев, когда такое лицо не лишено родительских прав (не ограничено в родительских правах) в отношении ребенка, на которого подается заявление о назначении ежемесячного пособия;

30.15. обращение за назначением ежемесячного пособия лица, лишено родительских прав (ограниченного в родительских правах) в отношении ребенка, на которого подается заявление о назначении ежемесячного пособия.

31. В случае если ежемесячное пособие назначено и выплачивается одному из родителей (усыновителей), опекунов (попечителей), при назначении указанного пособия в связи с рождением последующего ребенка при условии, что обращение за назначением ежемесячного пособия последовало не позднее 6 месяцев со дня рождения такого ребенка, положения подпунктов 30.2, 30.8 – 30.11 пункта 30 Административного регламента не применяются.

32. Основаниями для отказа в предоставлении подуслуги 2 является указание в заявлении об изменении способа доставки недостоверных сведений.

33. В случае отказа в предоставлении государственной услуги уполномоченный орган обязан направить заявителю уведомление об отказе в предоставлении государственной услуги с указанием причин, послуживших основанием такого отказа (с разъяснениями в понятной и доступной для заявителя форме), перечня документов и информации, отсутствие и (или) недостоверность которых стали причиной отказа, перечня установленных нормативными правовыми актами Российской Федерации требований,

несоответствие которым повлекло отказ в предоставлении государственной услуги.

Уведомление об отказе в предоставлении подуслуги 1 направляется заявителю в срок, не превышающий одного рабочего дня со дня принятия решения об отказе в назначении ежемесячного пособия, одним из выбранных заявителем способов:

- посредством Единого портала;
- личное получение в многофункциональном центре;
- посредством электронной почты.

Уведомление об отказе в предоставлении подуслуги 2 направляется заявителю в пределах срока оказания подуслуги 2, установленного подпунктом 16.2 пункта 16 Административного регламента, одним из выбранных заявителем способов:

- посредством Единого портала;
- личное получение в многофункциональном центре;
- посредством электронной почты.

Перечень услуг, которые являются необходимыми
и обязательными для предоставления государственной услуги

34. Услуги, которые являются необходимыми и обязательными для предоставления государственной услуги, законодательством Российской Федерации не предусмотрены.

Порядок, размер и основания взимания государственной пошлины
или иной платы, взимаемой за предоставление государственной услуги

35. Предоставление государственной услуги осуществляется бесплатно.

Максимальный срок ожидания в очереди при подаче заявления
о предоставлении государственной услуги и при получении
результата предоставления государственной услуги

36. Максимальное время ожидания в очереди при подаче заявления о предоставлении государственной услуги и при получении результата предоставления государственной услуги составляет 15 минут.

Сроки и порядок регистрации заявления о предоставлении государственной
услуги, в том числе в электронной форме

37. Регистрация заявления о предоставлении государственной услуги, поданного непосредственно в уполномоченный орган, осуществляется в день обращения.

38. Заявление о предоставлении государственной услуги и документы, представляемые заявителем, подаются через многофункциональный центр в порядке, установленном Правилами.

39. Регистрация заявления о предоставлении государственной услуги,

поступившего в уполномоченный орган в форме электронного документа с использованием Единого портала, а также формирование и направление заявителю (представителю) в электронной форме уведомления, содержащего информацию о получении его заявления о предоставлении государственной услуги с указанием даты представления в уполномоченный орган документов, необходимых для предоставления государственной услуги, осуществляется в автоматическом режиме в день поступления заявления о предоставлении государственной услуги в уполномоченный орган.

40. В случае если заявление о назначении ежемесячного пособия подано с использованием Единого портала, заявитель (представитель) в течение 10 рабочих дней со дня регистрации заявления о назначении ежемесячного пособия (за исключением случая, предусмотренного пунктом 65 Правил, утвержденных постановлением № 2330) представляет в уполномоченный орган документы (сведения), указанные в пункте 20 Административного регламента (в зависимости от сложившейся конкретной жизненной ситуации).

В случае если при личном обращении за назначением ежемесячного пособия заявителем (представителем) представлен неполный комплект документов (сведений), заявитель (представитель) вправе представить в течение 10 рабочих дней со дня регистрации заявления о назначении ежемесячного пособия (за исключением случая, предусмотренного пунктом 65 Правил, утвержденных постановлением № 2330) недостающие документы (сведения) непосредственно в уполномоченный орган или многофункциональный центр.

Требования к помещениям, в которых предоставляется государственная услуга, залу ожидания, местам для заполнения заявлений о предоставлении государственной услуги, информационным стендам с образцами их заполнения и перечнем документов и (или) информации, которые необходимы для предоставления государственной услуги, в том числе к обеспечению доступности для инвалидов указанных объектов в соответствии с законодательством Российской Федерации о социальной защите инвалидов

41. Прием заявителей осуществляется в специально выделенных для этих целей помещениях.

Помещения для приема заявителей размещаются на нижних этажах зданий, оборудованных отдельным входом, или в отдельно стоящих зданиях.

Вход и выход из помещения для приема заявителей оборудуются соответствующими указателями с автономными источниками бесперебойного питания.

В местах приема заявителей на видном месте размещаются схемы расположения средств пожаротушения и путей эвакуации.

Места, где осуществляется прием заявителей по вопросам, связанным с предоставлением государственной услуги, оборудуются информационными стендами, стульями и столами, а также системами кондиционирования (охлаждения и нагревания) воздуха, средствами пожаротушения и оповещения о возникновении чрезвычайной ситуации.

Места для заполнения документов оборудуются стульями, столами (стойками) и обеспечиваются образцами заполнения документов, бланками

заявлений о предоставлении государственной услуги и канцелярскими принадлежностями.

Под сектор ожидания отводится просторное помещение, площадь которого должна определяться в зависимости от количества обращающихся заявителей.

Габаритные размеры, очертания и свойства сектора ожидания определяются с учетом необходимости создания оптимальных условий для работы специалистов уполномоченного органа, а также для комфортного обслуживания посетителей.

Рабочие места специалистов уполномоченного органа оборудуются средствами сигнализации (стационарными «тревожными кнопками» или переносными многофункциональными брелоками-коммуникаторами).

В местах приема заявителей предусматривается оборудование доступных мест общественного пользования (туалетов).

Требования к помещениям должны соответствовать санитарным правилам СП 2.2.3670-20 «Санитарно-эпидемиологические требования к условиям труда», утвержденным постановлением Главного государственного санитарного врача Российской Федерации от 02 декабря 2020 года № 40.

42. Здание уполномоченного органа должно быть оборудовано информационной табличкой (вывеской), предназначенной для доведения до сведения заинтересованных лиц о его наименовании.

Информационные таблички должны размещаться рядом с входом либо на двери входа так, чтобы их хорошо видели посетители.

При входе в помещения уполномоченного органа и (или) залах ожидания оборудуются информационные стенды, на которых размещается следующая обязательная информация:

- почтовый адрес уполномоченного органа;
- адрес сайта;
- справочный номер телефона уполномоченного органа, номер телефона-автоинформатора (при наличии);
- режим работы уполномоченного органа;
- выдержки из нормативных правовых актов, содержащих нормы, регулирующие деятельность по предоставлению государственной услуги;
- перечень категорий граждан, имеющих право на получение государственной услуги;
- перечень документов, необходимых для получения государственной услуги;
- формы заявлений о предоставлении государственной услуги и образцы их заполнения.

Тексты материалов печатаются удобным для чтения шрифтом, без исправлений, наиболее важные места выделяются.

43. На территории, прилегающей к месторасположению уполномоченного органа, оборудуются места для парковки транспортных средств. Доступ заявителей к парковочным местам является бесплатным.

Новые здания (строения) уполномоченного органа оборудуются стоянками для транспортных средств заявителей. Существующие здания (строения) оборудуются стоянками при наличии технической возможности.

Количество парковочных мест определяется в зависимости от интенсивности работы и количества заявителей, обращающихся в

уполномоченный орган. При расчете количества парковочных мест за основу принимается количество посещений заявителей за определенный период.

На парковке общего пользования выделяется не менее 10 процентов мест (но не менее одного места) для бесплатной парковки транспортных средств, управляемых инвалидами I, II групп, и транспортных средств, перевозящих таких инвалидов и (или) детей-инвалидов. На граждан из числа инвалидов III группы распространяются нормы настоящего абзаца в порядке, определяемом Правительством Российской Федерации. На указанных транспортных средствах должен быть установлен опознавательный знак «Инвалид» и информация об этих транспортных средствах должна быть внесена в Единую цифровую платформу. Указанные места для парковки не должны занимать иные транспортные средства, за исключением случаев, предусмотренных правилами дорожного движения.

44. Уполномоченный орган обеспечивает инвалидам, включая инвалидов, использующих кресла-коляски и собак-проводников:

условия беспрепятственного доступа к объектам (зданиям, помещениям), в которых предоставляется государственная услуга;

возможность самостоятельного передвижения по территории, на которой расположены объекты (здания, помещения), в которых предоставляется государственная услуга, а также входа в такие объекты и выхода из них, посадки в транспортное средство и высадки из него, в том числе с использованием кресла-коляски;

сопровождение инвалидов, имеющих стойкие расстройства функции зрения и самостоятельного передвижения;

надлежащее размещение оборудования и носителей информации, которые необходимы для обеспечения беспрепятственного доступа инвалидов к объектам (зданиям, помещениям), в которых предоставляется государственная услуга с учетом ограничений их жизнедеятельности;

дублирование необходимой для инвалидов звуковой и зрительной информации, а также надписей, знаков и иной текстовой и графической информации знаками, выполненными рельефно-точечным шрифтом Брайля;

допуск сурдопереводчика и тифлосурдопереводчика;

допуск собаки-проводника на объекты (здания, помещения), в которых предоставляется государственная услуга, при наличии документа, подтверждающего ее специальное обучение и выдаваемого по форме и в порядке, которые установлены приказом Министерства труда и социальной защиты Российской Федерации от 22 июня 2015 года № 386н «Об утверждении формы документа, подтверждающего специальное обучение собаки-проводника, и порядка его выдачи»;

оказание инвалидам помощи в преодолении барьеров, мешающих получению ими государственной услуги наравне с другими лицами.

При невозможности полностью приспособить к потребностям инвалидов объекты, в которых предоставляется государственная услуга, собственник объекта (здания) принимает (до реконструкции или капитального ремонта объекта) согласованные с общественным объединением инвалидов, осуществляющим свою деятельность на территории соответствующего муниципального образования, меры для обеспечения доступа инвалидов к месту предоставления государственной услуги либо, когда это возможно, обеспечивает

ее предоставление по месту жительства инвалида или в дистанционном режиме.

45. Требования к помещениям сектора информирования и ожидания, сектора приема заявителей многофункционального центра определяются Правилами.

Показатели доступности и качества государственных услуг

46. Показатели доступности и качества государственной услуги приведены в таблице.

Таблица

№ п/п	Наименование показателя	Единица измерения	Нормативное значение показателя
1	2	3	4
1.	Показатели результативности предоставления государственной услуги		
1.1.	Доля заявителей, получивших государственную услугу в установленный срок, от общего количества заявителей	%	100
1.2.	Доля заявителей, удовлетворенных качеством предоставления государственной услуги, от общего количества заявителей	%	100
2.	Показатели, характеризующие информационную доступность государственной услуги		
2.1.	Наличие полной и достоверной, доступной для заявителя информации о содержании государственной услуги, способах, порядке и условиях ее получения, в том числе с использованием информационно-телекоммуникационных технологий, в том числе размещение информации о порядке предоставления государственной услуги на сайте, на Едином портале	да/нет	да
3.	Показатели, характеризующие качество обслуживания и безопасность		
3.1.	Наличие помещений, оборудования и оснащения, отвечающих требованиям Административного регламента (места ожидания, места для заполнения заявителями документов и предоставления государственной услуги, места парковки транспорта, места общего пользования)	да/нет	да
3.2.	Транспортная доступность государственной услуги – близость остановок общественного транспорта	да/нет	да
4.	Показатели, характеризующие профессиональную подготовленность специалистов уполномоченного органа		
4.1.	Укомплектованность квалифицированными кадрами по штатному расписанию	%	не менее 95
5.	Количество взаимодействий заявителя с должностными лицами уполномоченного органа при предоставлении государственной услуги и их		

1	2	3	4
	продолжительность		
5.1.	при подаче заявления о предоставлении государственной услуги	раз/минут	1/15
	при получении результата предоставления государственной услуги	раз/минут	0/0
6.	Возможность получения информации о ходе предоставления государственной услуги, в том числе с использованием информационно-телекоммуникационных технологий	да/нет	да
7.	Возможность выбора заявителем канала взаимодействия для получения информации о ходе предоставления государственной услуги вне зависимости от канала обращения за предоставлением государственной услуги	да/нет	да
8.	Возможность получения государственной услуги в многофункциональном центре	да/нет	да
9.	Возможность получения государственной услуги в электронном виде (в соответствии с этапами перевода государственных услуг на предоставление в электронном виде)	да/нет	да
10.	Возможность получения государственной услуги в любом территориальном подразделении уполномоченного органа по выбору заявителя (экстерриториальный принцип)	да/нет	нет
11.	Возможность получения государственной услуги посредством запроса о предоставлении нескольких государственных услуг в многофункциональном центре, предусмотренного статьей 15.1 Федерального закона «Об организации предоставления государственных и муниципальных услуг» (комплексный запрос)	да/нет	нет
12.	Иные показатели		
12.1.	Наличие обратной связи с заявителями и уполномоченными органами	да/нет	да
12.2.	Количество обоснованных жалоб на действия (бездействие) и решения должностных лиц, участвующих в предоставлении государственной услуги	штук	0

Иные требования к предоставлению государственной услуги

47. Заявитель вправе обратиться с заявлением о предоставлении государственной услуги и документами, представляемыми заявителем, в

многофункциональный центр на территории автономного округа независимо от места жительства заявителя.

48. Заявитель вправе использовать простую электронную подпись при обращении в электронной форме за получением государственной услуги, если идентификация и аутентификация заявителя осуществляются с использованием единой системы идентификации и аутентификации, при условии, что при выдаче ключа простой электронной подписи личность физического лица установлена при личном приеме.

49. Заявителям обеспечивается возможность представления запроса и прилагаемых документов в форме электронных документов посредством Единого портала.

В этом случае заявитель или его представитель авторизуется на Едином портале посредством подтвержденной учетной записи в единой системе идентификации и аутентификации, заполняет запрос с использованием интерактивной формы в электронном виде.

Заполненные запросы отправляются заявителем вместе с прикрепленными электронными образами документов, необходимыми для предоставления государственной услуги, в уполномоченный орган. При авторизации в единой системе идентификации и аутентификации запрос считается подписанным простой электронной подписью заявителя, его представителя, уполномоченного на подписание запроса.

50. Электронные документы представляются в следующих форматах:

50.1. xml – для формализованных документов;

50.2. odt – для документов с текстовым содержанием, не включающим формулы;

50.3. pdf, jpg, jpeg – для документов с текстовым содержанием, в том числе включающих формулы и (или) графические изображения.

Допускается формирование электронного документа путем сканирования непосредственно с оригинала документа (использование копий не допускается), которое осуществляется с сохранением ориентации оригинала документа в разрешении 300 – 500 dpi (масштаб 1:1) с использованием следующих режимов:

- «черно-белый» (при отсутствии в документе графических изображений и (или) цветного текста);

- «оттенки серого» (при наличии в документе графических изображений, отличных от цветного графического изображения);

- «цветной» или «режим полной цветопередачи» (при наличии в документе цветных графических изображений либо цветного текста);

- с сохранением всех аутентичных признаков подлинности, а именно: графической подписи лица, печати, углового штампа бланка.

Количество файлов должно соответствовать количеству документов, каждый из которых содержит текстовую и (или) графическую информацию.

Электронные документы должны обеспечивать:

- возможность идентифицировать документ и количество листов в документе;

- для документов, содержащих структурированные по частям, главам, разделам (подразделам) данные и закладки, обеспечивающие переходы по оглавлению и (или) к содержащимся в тексте рисункам и таблицам.

51. Заявителям вне зависимости от канала взаимодействия при обращении за предоставлением государственной услуги обеспечивается возможность предоставления обратной связи о предоставлении государственной услуги посредством:

- Единого портала;
- обращения по номеру телефона уполномоченного органа;
- обращения по адресу электронной почты уполномоченного органа;
- обращения через сайт уполномоченного органа в сети «Интернет».

Уполномоченный орган обязан рассмотреть замечания и/или предложения, полученные в рамках обратной связи, и уведомить заявителя о результатах их рассмотрения не позднее 30 дней с даты обращения заявителя.

Замечания и/или предложения, поступившие от заявителя посредством Единого портала, подлежат рассмотрению уполномоченным органом в случае оценки заявителем предоставленной ему государственной услуги ниже 3 баллов и при наличии комментария к такой оценке, содержащего замечания и/или предложения.

52. Уполномоченным органом не реже 1 раза в 5 лет проводится оптимизация процесса предоставления государственной услуги путем проведения анализа клиентского пути, актуализации клиентских сегментов и их типовых потребностей и применения предложений заявителей, поступающих по каналам обратной связи. В случаях если за указанный пятилетний период обращения за предоставлением государственной услуги в уполномоченный орган не поступали, оптимизация процесса не проводится.

III. Состав, последовательность и сроки выполнения административных процедур (действий)

53. Состав, последовательность и сроки выполнения административных процедур (действий), предусмотренных в рамках предоставления государственной услуги, приведены в приложении № 3.

Приложение № 1

к Административному регламенту по предоставлению государственной услуги «Предоставление ежемесячного пособия в связи с рождением и воспитанием ребенка»

РЕШЕНИЕ

о назначении (предоставлении) ежемесячного пособия в связи с рождением и воспитанием ребенка

от _____

№ _____

Уважаемый (ая) _____
(фамилия, имя, отчество (при наличии), СНИЛС гражданина, дата рождения)

(адрес места жительства (пребывания))

(наименование территориального органа Фонда пенсионного и социального страхования Российской Федерации)

рассмотрел заявление на назначение (предоставление) ежемесячного пособия в связи с рождением и воспитанием ребенка

(наименование заявления)

Регистрационный номер

заявления _____

Дата приёма заявления _____

Категория

получателя _____

и принял решение назначить (предоставить) ежемесячное пособие в связи с рождением и воспитанием ребенка

(наименование меры)

на ребенка _____

(фамилия, имя, отчество (при наличии), СНИЛС гражданина, дата рождения)

в размере: _____ руб.

с _____ по _____.

Отметка о подписании усиленной квалифицированной электронной подписью.

Приложение № 2

к Административному регламенту по предоставлению государственной услуги «Предоставление ежемесячного пособия в связи с рождением и воспитанием ребенка»

РЕШЕНИЕ

об отказе в назначении (предоставлении) ежемесячного пособия в связи с рождением и воспитанием ребенка

от _____

№ _____

Уважаемый(ая) _____
(фамилия, имя, отчество (при наличии), СНИЛС гражданина, дата рождения,

адрес места жительства (пребывания))

(наименование территориального органа Фонда пенсионного и социального страхования
Российской Федерации)
рассмотрел заявление на назначение (предоставление) ежемесячного пособия в
связи с рождением и воспитанием ребенка
(наименование заявления)

Регистрационный номер заявления _____
Дата приёма заявления _____
Категория получателя _____
и принял решение отказать в назначении (предоставлении) ежемесячного
пособия в связи с рождением и воспитанием ребенка
(наименование меры)

№ п/п	Причина отказа	Нормативно-правовой акт, в соответствии с которым принято решение
1	2	3

на ребенка _____
(фамилия, имя, отчество (при наличии), СНИЛС гражданина, дата рождения)

Отметка о подписании усиленной квалифицированной электронной подписью.

Приложение № 3

к Административному регламенту по
предоставлению государственной
услуги «Предоставление ежемесячного
пособия в связи с рождением и
воспитанием ребенка»

СХЕМА
процесса предоставления государственной услуги
«Предоставление ежемесячного пособия в связи с рождением и
воспитанием ребенка»

Рисунок 1

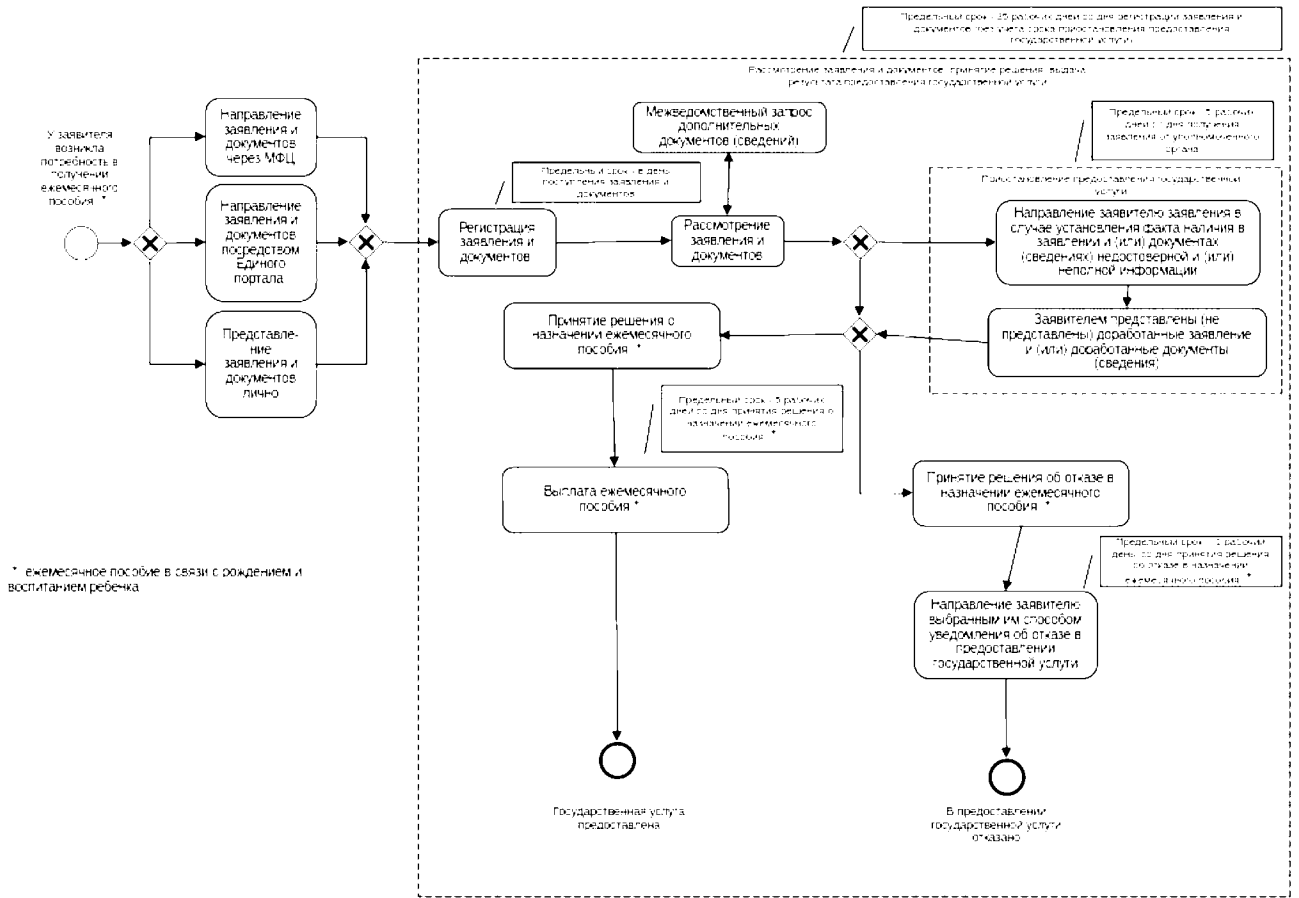


Рисунок 2

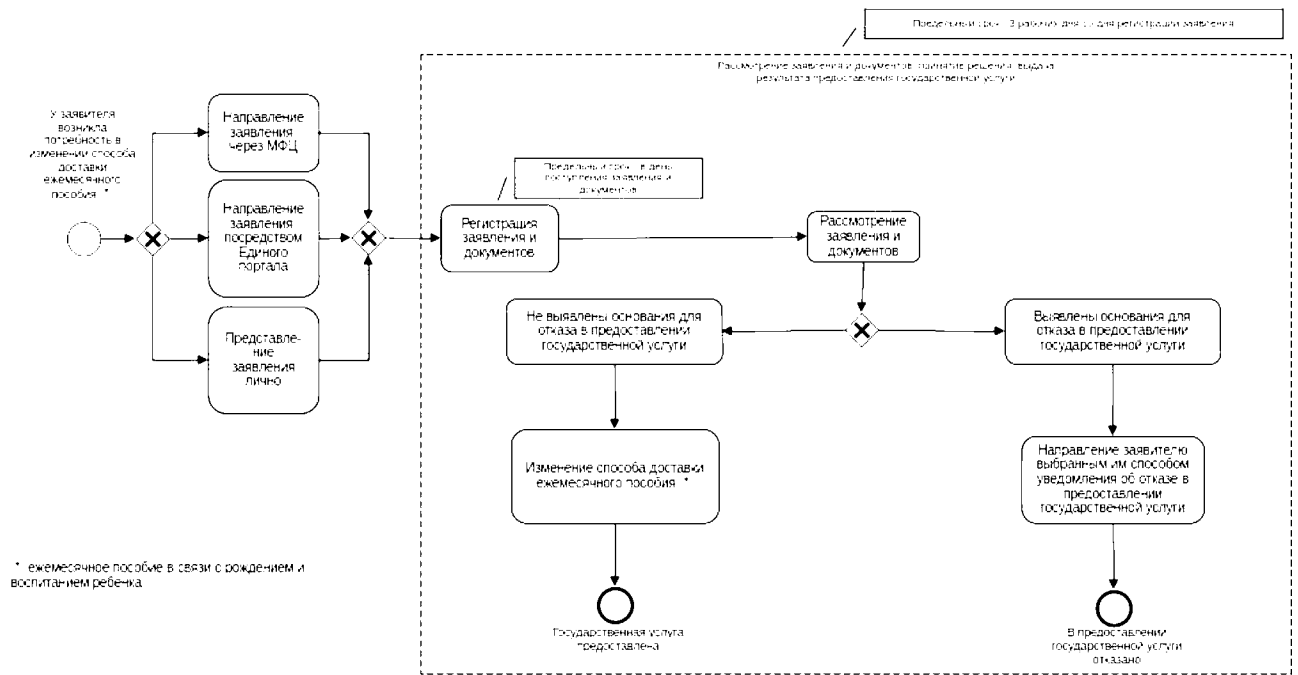



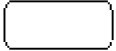
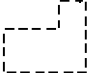
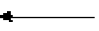
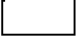


Рисунок 3

Перечень элементов схемы: процесса предоставления государственной услуги «Предоставление ежемесячного пособия в связи с рождением и воспитанием ребенка»:

-  - начальное событие;
-  - конечное событие;
-  - элемент, отображающий возможные взаимоисключающие последовательности предшествующих и последующих административных действий или событий (шлюз «или/или»);
-  - административное действие (событие);
-  - административная процедура;
-  - последовательность административных действий (событий);
-  - примечание.