



ГУБЕРНАТОР ЧУКОТСКОГО АВТОНОМНОГО ОКРУГА
ПОСТАНОВЛЕНИЕ

от 4 марта 2025 года № 33

г. Анадырь

**О создании охранной зоны памятника природы
регионального значения «Раучуагытгын»**

В соответствии со статьей 2 Федерального закона от 14 марта 1995 года № 33-ФЗ «Об особо охраняемых природных территориях», Правилами создания охранных зон отдельных категорий особо охраняемых природных территорий, установления их границ, определения режима охраны и использования земельных участков и водных объектов в границах таких зон, утвержденными постановлением Правительства Российской Федерации от 19 февраля 2015 года № 138, в целях предотвращения неблагоприятных антропогенных воздействий на природные комплексы памятника природы регионального значения «Раучуагытгын»,

ПОСТАНОВЛЯЮ:

1. Создать охранную зону памятника природы регионального значения «Раучуагытгын», признанного памятником природы решением исполнительного Комитета Магаданского областного Совета депутатов трудящихся от 8 июля 1983 года № 296 «О признании редких и достопримечательных объектов памятниками природы».

2. Утвердить Положение об охранной зоне памятника природы регионального значения «Раучуагытгын» согласно приложению к настоящему постановлению.

3. Установить границы охранной зоны памятника природы регионального значения «Раучуагытгын» в соответствии с Положением об охранной зоне памятника природы регионального значения «Раучуагытгын».

4. Контроль за исполнением настоящего постановления возложить на Департамент природных ресурсов и экологии Чукотского автономного округа (Савченко А.А.).



В.Г. Кузнецов

ПОЛОЖЕНИЕ

об охранной зоне памятника природы регионального значения «Раучуагытгын»

1. Местоположение охранной зоны и ее площадь

1.1. Охранная зона памятника природы регионального значения «Раучуагытгын» (далее - охранная зона) расположена в Чукотском автономном округе на территории муниципального образования муниципальный округ Певек и создается с целью защиты особо охраняемой природной территории от неблагоприятных антропогенных воздействий.

1.2. Площадь охранной зоны составляет 739,3490 га.

1.3. Ширина охранной зоны – 50 метров. Внешняя граница охранной зоны проходит параллельно границе памятника природы регионального значения «Раучуагытгын».

1.4. Земельные участки, которые включены в границы охранной зоны, у собственников, землепользователей, землевладельцев и арендаторов не изымаются и используются ими с соблюдением установленного для таких земельных участков особого правового режима.

2. Границы охранной зоны

2.1. Границы охранной зоны указаны на карте-схеме приложения 1 к настоящему Положению.

2.2. Координаты характерных точек границ охранной зоны определены в приложении 2 к настоящему Положению.

3. Режим охранной зоны

3.1. В границах охранной зоны запрещается деятельность, оказывающая негативное (вредное) воздействие на природные комплексы памятника природы регионального значения «Раучуагытгын», в том числе:

- 1) изменение естественного уровня водного горизонта, гидрологического режима и гидрохимического состава;
- 2) распашка и разрушение берегов водоема;
- 3) размещение отвалов размываемых грунтов;
- 4) выпас сельскохозяйственных животных и организация для них летних лагерей;
- 5) использование сточных вод для удобрения почв;

6) размещение кладбищ, скотомогильников, мест захоронения отходов производства и потребления, радиоактивных, химических, взрывчатых, токсичных, отравляющих и ядовитых веществ;

7) движение и стоянка транспортных средств (кроме специальных транспортных средств), за исключением их движения по дорогам, стоянки на дорогах и в специально оборудованных местах, имеющих твердое покрытие;

8) уничтожение водной и прибрежной растительности;

9) захламление берегов;

10) разведение костров и устройство стоянок (кроме специально оборудованных мест);

11) строительство новых объектов (баз отдыха и туристических объектов, производственных зданий и сооружений, жилых помещений, не связанных с деятельностью памятников природы), за исключением благоустройства мест отдыха;

12) пользование объектом без договора на водопользование;

13) геологоразведочные работы и добыча полезных ископаемых.

3.2. Допустимые виды пользования:

1) лов рыбы с соблюдением правил рыболовства;

2) охота в соответствии с действующим законодательством и в установленные сроки;

3) благоустройство мест отдыха;

4) проведение природоохранных мероприятий (для сохранения генофонда и обеспечения условий обитания редких и находящихся под угрозой исчезновения видов растений и животных, занесенных в Красные книги Российской Федерации и Чукотского автономного округа);

5) проведение научных работ;

6) осуществление эколого-просветительской и рекреационной деятельности;

7) использование земель и водных объектов для обеспечения функционирования военных объектов Вооруженных Сил Российской Федерации, других войск, воинских формирований и органов, выполняющих задачи в области обороны страны.

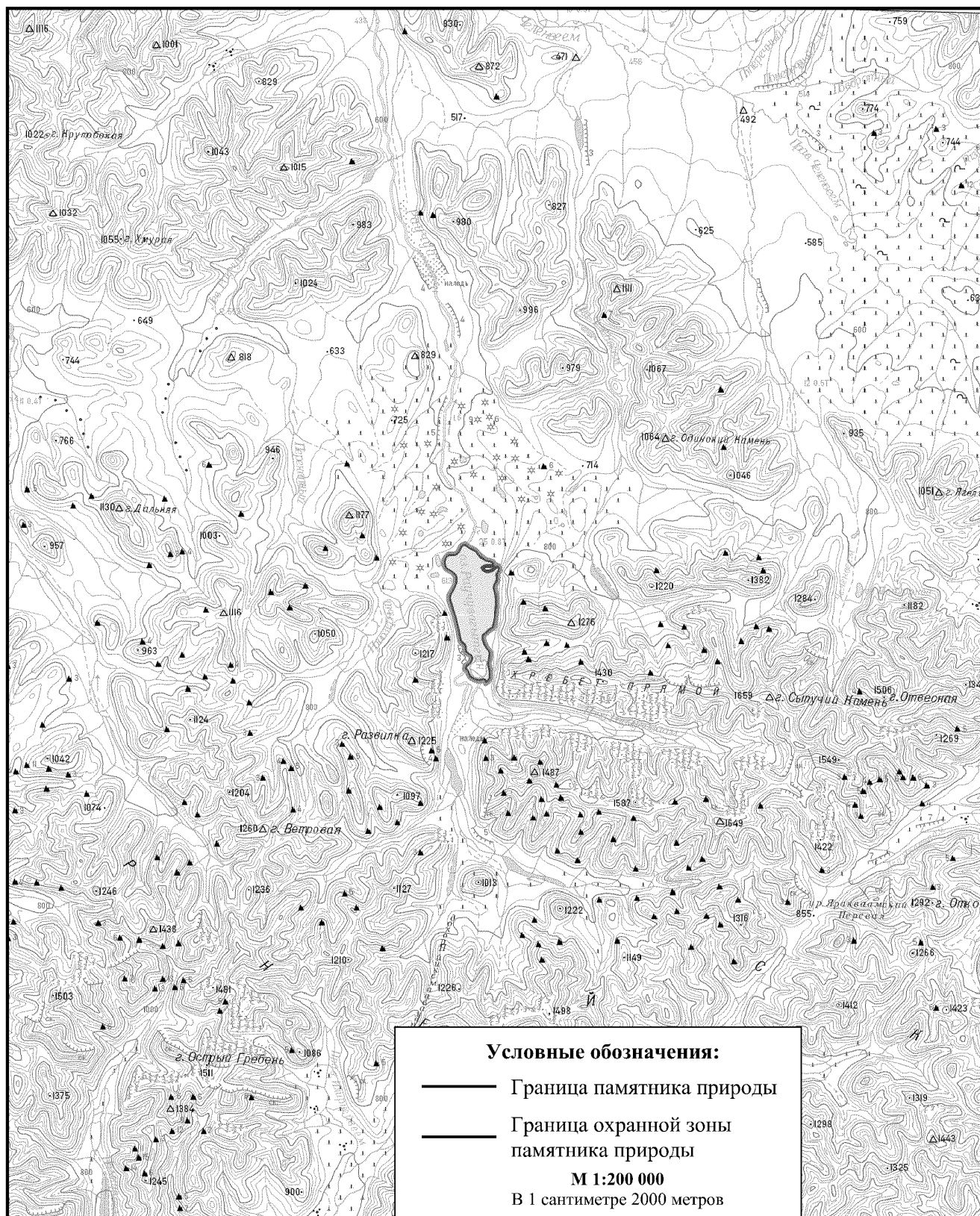
3.3. На территории охранной зоны допускается использование природных ресурсов в формах, обеспечивающих защиту исконной среды обитания и сохранение традиционного образа жизни коренных малочисленных народов Севера, Сибири и Дальнего Востока Российской Федерации.

3.4. В границах охранной зоны хозяйственная деятельность осуществляется с соблюдением положений о соответствующей охранной зоне и требований по предотвращению гибели объектов животного мира при осуществлении производственных процессов, а также при эксплуатации транспортных магистралей, трубопроводов, линий связи и электропередачи, утвержденных в соответствии со статьей 28 Федерального закона «О животном мире».

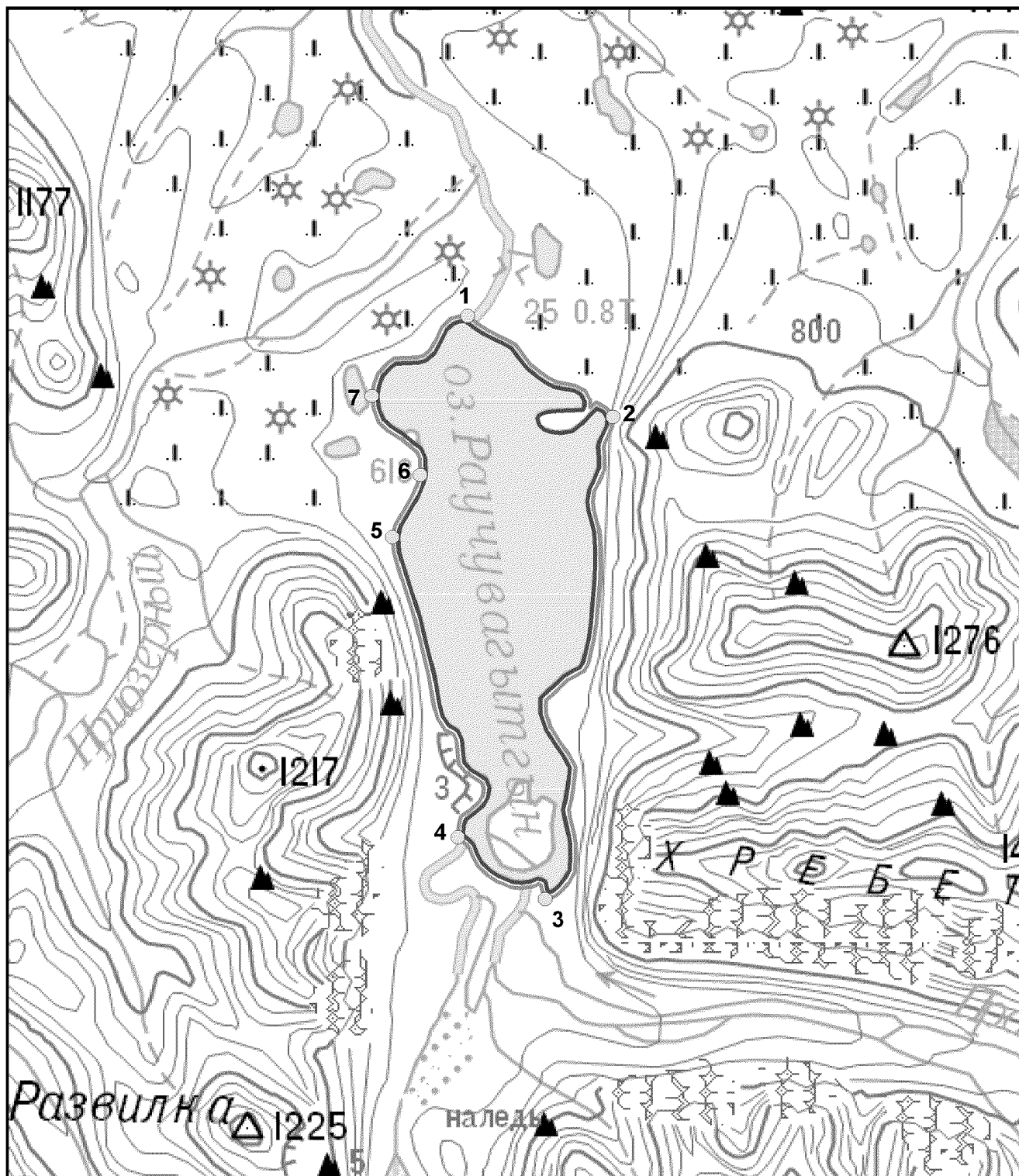
3.5. Собственники, владельцы и пользователи земельных участков, которые расположены в границах охранной зоны, а также иные физические и юридические лица обязаны соблюдать установленный настоящим Положением режим охранной зоны и несут ответственность за его нарушение в соответствии с действующим законодательством Российской Федерации.

3.6. Государственный надзор за соблюдением режима охранной зоны осуществляет Департамент природных ресурсов и экологии Чукотского автономного округа.

СХЕМА РАСПОЛОЖЕНИЯ
охранной зоны памятника природы регионального
значения «Раучуагьтгын»



КАРТА – СХЕМА
охранной зоны памятника природы регионального
значения «Раучуагытгын»



Условные обозначения:

- 2 Местоположение характерной точки и ее номер
- Граница памятника природы
- Граница охранной зоны памятника природы

М 1:50 000

В 1 сантиметре 500 метров

КООРДИНАТЫ
характерных точек границ охранной зоны памятника природы
регионального значения «Раучуагытгын»

Географические координаты характерных точек границы охранной зоны памятника природы регионального значения «Раучуагытгын»						
Номер точки	Северная широта			Восточная долгота		
	град.	мин.	сек.	град.	мин.	сек.
1	67	48	43	168	43	19
2	67	48	14	168	45	15
3	67	45	47	168	44	36
4	67	46	4	168	43	26
5	67	47	35	168	42	26
6	67	47	54	168	42	46
7	67	48	18	168	42	6

Описание границы охранной зоны Памятника природы:

От характерной точки границы охранной зоны Памятника природы регионального значения «Раучуагытгын» (далее именуется – характерная точка) 1, расположенной в 1,28 км юго-западнее места впадения ручья Приозерный в реку Раучуа, граница идет в юго-восточном направлении на протяжении 1,77 км, до характерной точки 2, расположенной в 2,56 км юго-восточнее места впадения ручья Приозерный в реку Раучуа.

От характерной точки 2 граница идет в южном направлении на протяжении 5,00 км, до характерной точки 3, расположенной в 3,47 км северо-восточнее горы Развилка.

От характерной точки 3 граница идет в северо-западном направлении на протяжении 1,12 км, до характерной точки 4, расположенной в 3,34 км северо-восточнее горы Развилка.

От характерной точки 4 граница идет в северо-западном направлении на протяжении 3,14 км, до характерной точки 5, расположенной в 3,45 км юго-западнее места впадения ручья Приозерный в реку Раучуа.

От характерной точки 5 граница идет в северо-восточном направлении на протяжении 0,64 км, до характерной точки 6, расположенной в 2,83 км юго-западнее места впадения ручья Приозерный в реку Раучуа.

От характерной точки 6 граница идет в северо-западном направлении на протяжении 0,93 км, до характерной точки 7, расположенной в 2,25 км юго-западнее места впадения ручья Приозерный в реку Раучуа.

От характерной точки 7 граница идет в северо-восточном направлении на протяжении 1,29 км, до характерной точки 1.