



ПРАВИТЕЛЬСТВО САНКТ-ПЕТЕРБУРГА
КОМИТЕТ ПО ГОСУДАРСТВЕННОМУ КОНТРОЛЮ, ИСПОЛЬЗОВАНИЮ
И ОХРАНЕ ПАМЯТНИКОВ ИСТОРИИ И КУЛЬТУРЫ

РАСПОРЯЖЕНИЕ

окуд

27.04.2026

№ 83-рп

**О внесении изменений в распоряжение
КГИОП от 29.12.2021 № 471-рп**

В соответствии с подпунктом 10 пункта 2 статьи 33 Федерального закона от 25.06.2002 № 73-ФЗ «Об объектах культурного наследия (памятниках истории и культуры) народов Российской Федерации» и пунктом 3.12 Положения о Комитете по государственному контролю, использованию и охране памятников истории и культуры, утвержденного постановлением Правительства Санкт-Петербурга от 28.04.2004 № 651, и на основании историко-культурного исследования от 26.02.2026 № 01-34-19/26-0-0, выполненного ФГБУК «Государственный музей-заповедник «Павловск»:

1. Внести в предмет охраны объекта культурного наследия федерального значения «Парк», входящего в состав объекта культурного наследия федерального значения «Павловский дворцово-парковый ансамбль», утвержденный распоряжением КГИОП от 29.12.2021 № 471-рп, изменение, изложив пункт 4 приложения к указанному распоряжению в редакции согласно приложению к распоряжению.

2. Начальнику отдела государственного реестра объектов культурного наследия Управления государственного реестра объектов культурного наследия обеспечить внесение распоряжения в автоматизированную информационную систему Единого государственного реестра объектов культурного наследия (памятников истории и культуры) народов Российской Федерации.






3. Начальнику Юридического управления – юрисконсульту КГИОП обеспечить официальное опубликование распоряжения.

4. Директору Санкт-Петербургского государственного казенного учреждения «Центр информационного обеспечения охраны объектов культурного наследия» обеспечить размещение распоряжения в электронной форме в локальной компьютерной сети КГИОП.

5. Контроль за выполнением распоряжения возложить на начальника Управления государственного реестра объектов культурного наследия.

Заместитель председателя Комитета

Ю.О. Богачева

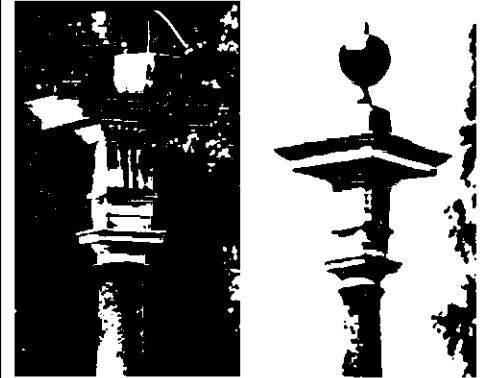
4.	<p>Здания и сооружения, малая форма, мемориальные объекты:</p>	<p>Местоположение, объемно-пространственные, конструктивные, планировочные и архитектурно-художественные характеристики зданий, сооружений, объектов малой формы и мемориальных объектов, расположенных на территории Павловского парка:</p> <p>1. Фонтан с лягушками с чашей октагональной формы, скульптурами лягушек,</p> <p>его местоположение (в районе Большая Звезда на северо-восточном берегу Вокзального пруда вблизи здания Музыкального вокзала (в настоящее время утраченного), габариты, исторические материалы, конструкции, декоративно-художественное решение;</p> <p>2. Чугунный фонтан (впоследствии переделанный в фонтан-светильник), с круглым основанием, мужскими маскаронами, круглой чашей, сидящей полуобнаженной мужской фигурой (Вакх), историческим ограждением клумбы в основании,</p> <p>его местоположение (в районе Большой Звезды на северо-восточном берегу Вокзального пруда по центральной оси здания Вокзала (Музыкального вокзала), в настоящее время утраченного, исторические габариты, материалы, конструкции, декоративно-художественное решение;</p>	    
----	--	---	---

3. Колонна княгини Ливен:

Колонна серого гранита на пьедестале из розового гранита с профилировками, на ступенчатом стилобате, завершенная тосканской капителью и, установленным на ней, фрагментом полного антаблемента с метопно-триглифным фризом и выносным карнизом,

ее местоположение (в районе Парадное Поле), габариты, исторические материалы, конструкции, декоративно-художественное решение;

прямоугольный постамент с металлическим шаром над карнизом, гранитные тумбы круглого сечения с металлическими навершиями по углам стилобата, их местоположение (в районе Парадное Поле), габариты, исторические материалы, конструкции, декоративно-художественное решение;



4. Ваза в честь Фридриха Вильгельма Прусского:

Ваза-амфора серо-розового гранита на прямоугольном пьедестале темно-серого гранита с профилировками и ложчатым орнаментом, на известняковом стилобате,

ее местоположение (в районе Долина Реки Славянки вблизи павильона Холодная ванна), габариты, исторические материалы, конструкции, декоративно-художественное решение;



5. Памятник Великому Князю Вячеславу Константиновичу в виде мраморной статуи скорбящего ангела на пьедестале в виде наброски валунов, в крытой ажурной металлической беседке с перильным ограждением, растительным орнаментом, фигурным навершием, с выделением деталей позолотой;



6. павильон «Старое Шале»: его местоположение (в ландшафтном районе «Долина реки Славянки», на верхнем плато у пересечения Ботанической аллеи и дороги Зодчего Росси), историческое объемно-пространственное и архитектурно-художественное решение, исторический облик фасадов и интерьеров;

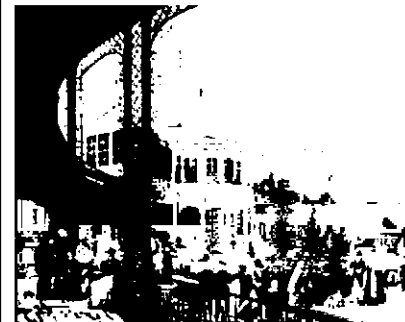


Павильон «Старое Шале»

7. Здание Вокзала: его местоположение (в южной части ландшафтного района Большая звезда, севернее Вокзального пруда, по оси аллеи Богатого поля), историческое объемно-пространственное и архитектурно-художественное решение, исторический облик фасадов;

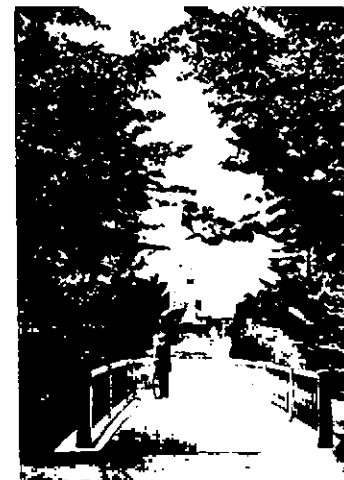


Здание Вокзала



Интерьер здания Вокзала

8. Вокзальный пешеходный мостик: историческое местоположение (через Вокзальный пруд по оси дороги Богатого поля), габариты, архитектурно-художественное решение;



Вокзальный пешеходный мостик

9. Памятник великой княгине Александре Павловне:
его местоположение (на правом берегу реки Славянки, севернее Висконтиева моста-плотины), историческое объемно-пространственное и архитектурно-художественное решение, пластическое решение и габариты скульптурной группы.

