



ПРАВИТЕЛЬСТВО САНКТ-ПЕТЕРБУРГА
КОМИТЕТ ПО ГОСУДАРСТВЕННОМУ КОНТРОЛЮ, ИСПОЛЬЗОВАНИЮ
И ОХРАНЕ ПАМЯТНИКОВ ИСТОРИИ И КУЛЬТУРЫ
РАСПОРЯЖЕНИЕ

о худ

25.02.2026

№ 39-рп

О включении выявленного объекта культурного наследия в единый государственный реестр объектов культурного наследия (памятников истории и культуры) народов Российской Федерации в качестве объекта культурного наследия регионального значения «Дом Д.В. Быховского», об утверждении границ и режима использования территории объекта культурного наследия, об утверждении предмета охраны объекта культурного наследия

В соответствии с подпунктом 12 статьи 9.2, статьей 18, подпунктом 10 пункта 2 статьи 33 Федерального закона от 25.06.2002 № 73-ФЗ «Об объектах культурного наследия (памятниках истории и культуры) народов Российской Федерации», пунктами 3.1, 3.12 Положения о Комитете по государственному контролю, использованию и охране памятников истории и культуры, утвержденного постановлением Правительства Санкт-Петербурга от 28.04.2004 № 651, на основании акта, составленного по результатам государственной историко-культурной экспертизы (рег. КГИОП от 27.11.2025 № 01-24-3574/25-0-0), с учетом решения рабочей группы Совета по сохранению культурного наследия при Правительстве Санкт-Петербурга от 22.01.2026 № 02-03-1/2026:

1. Включить в единый государственный реестр объектов культурного наследия (памятников истории и культуры) народов Российской Федерации (далее - реестр) в качестве объекта культурного наследия регионального значения памятник «Дом Д.В. Быховского», 1911-1912 гг., расположенный по адресу: Санкт-Петербург, Каменноостровский проспект, дом 9/2, литера А.

2. Исключить из Списка выявленных объектов культурного наследия, утвержденного приказом КГИОП от 20.02.2001 № 15, объект «Дом Д.В. Быховского», числящийся под номером 1231.

3. Утвердить:

3.1. Границы территории объекта культурного наследия регионального значения «Дом Д.В. Быховского», расположенного по адресу: Санкт-Петербург, Каменноостровский проспект, дом 9/2, литера А, согласно приложению № 1 к распоряжению.

3.2. Режим использования территории объекта культурного наследия регионального значения «Дом Д.В. Быховского», расположенного по адресу: Санкт-Петербург, Каменноостровский проспект, дом 9/2, литера А, согласно приложению № 2 к распоряжению.

3.3. Предмет охраны объекта культурного наследия регионального значения «Дом Д.В. Быховского», расположенного по адресу: Санкт-Петербург, Каменноостровский проспект, дом 9/2, литера А, согласно приложению № 3 к распоряжению.

4. Признать утратившими силу:

4.1. План границ территории выявленного объекта культурного наследия «Дом Д.В. Быховского», утвержденный КГИОП 18.05.2002.

4.2. Распоряжение КГИОП от 17.06.2016 № 10-257 «Об определении предмета охраны выявленного объекта культурного наследия «Дом Д.В. Быховского».

5. Начальнику Управления государственного реестра объектов культурного наследия обеспечить:

5.1. Представление в Министерство культуры Российской Федерации сведений, предусмотренных приказом Министерства культуры Российской Федерации от 03.10.2011 № 954 «Об утверждении Положения о едином государственном реестре объектов культурного наследия (памятников истории и культуры) народов Российской Федерации», в срок, не превышающий пятнадцати рабочих дней.

5.2. Направление в Управление Федеральной службы государственной регистрации, кадастра и картографии по Санкт-Петербургу, Комитет по градостроительству и архитектуре копий распоряжения в срок, не превышающий пяти рабочих дней со дня издания распоряжения.

5.3. Уведомление лиц, являющихся собственниками или иными законными владельцами объекта, указанного в пункте 1 распоряжения, о включении объекта культурного наследия в реестр в срок, не превышающий трёх рабочих дней со дня издания распоряжения.

6. Начальнику Юридического управления-юрисконсульту КГИОП обеспечить официальное опубликование распоряжения.

7. Директору Санкт-Петербургского государственного казенного учреждения «Центр информационного обеспечения охраны объектов культурного наследия» обеспечить размещение распоряжения в электронной форме в локальной компьютерной сети КГИОП и внесение соответствующих изменений в «Геоинформационную базу данных по объектам культурного наследия, границам и режимам зон охраны на территории Санкт Петербурга».

8. Контроль за исполнением распоряжения возложить на начальника Управления государственного реестра объектов культурного наследия.

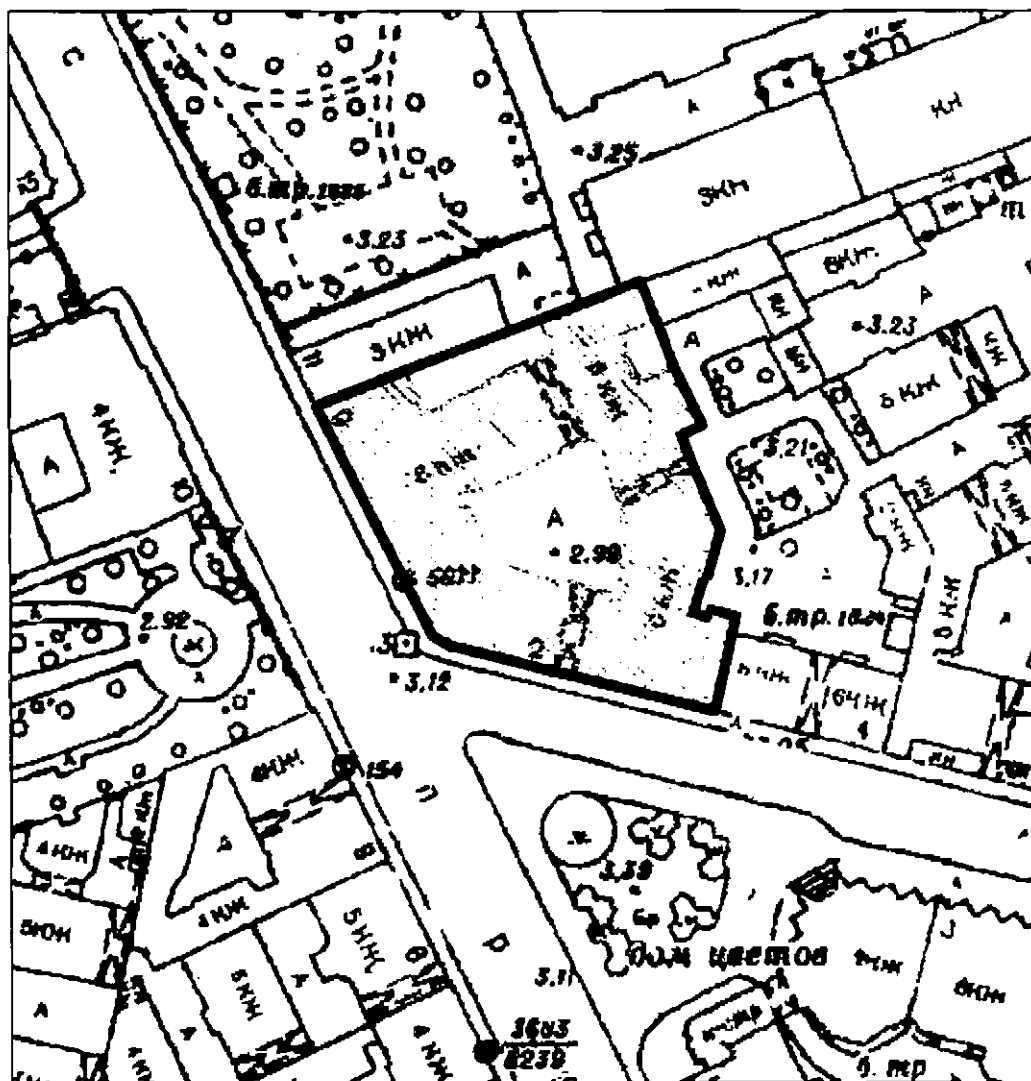
Заместитель председателя КГИОП

Ю.О. Богачева



Границы территории объекта культурного наследия регионального значения
«Дом Д.В. Быховского»
(далее – объект культурного наследия),
расположенного по адресу: Санкт-Петербург, Каменноостровский проспект, дом 9/2, литера А

1. Схема границ территории объекта культурного наследия:

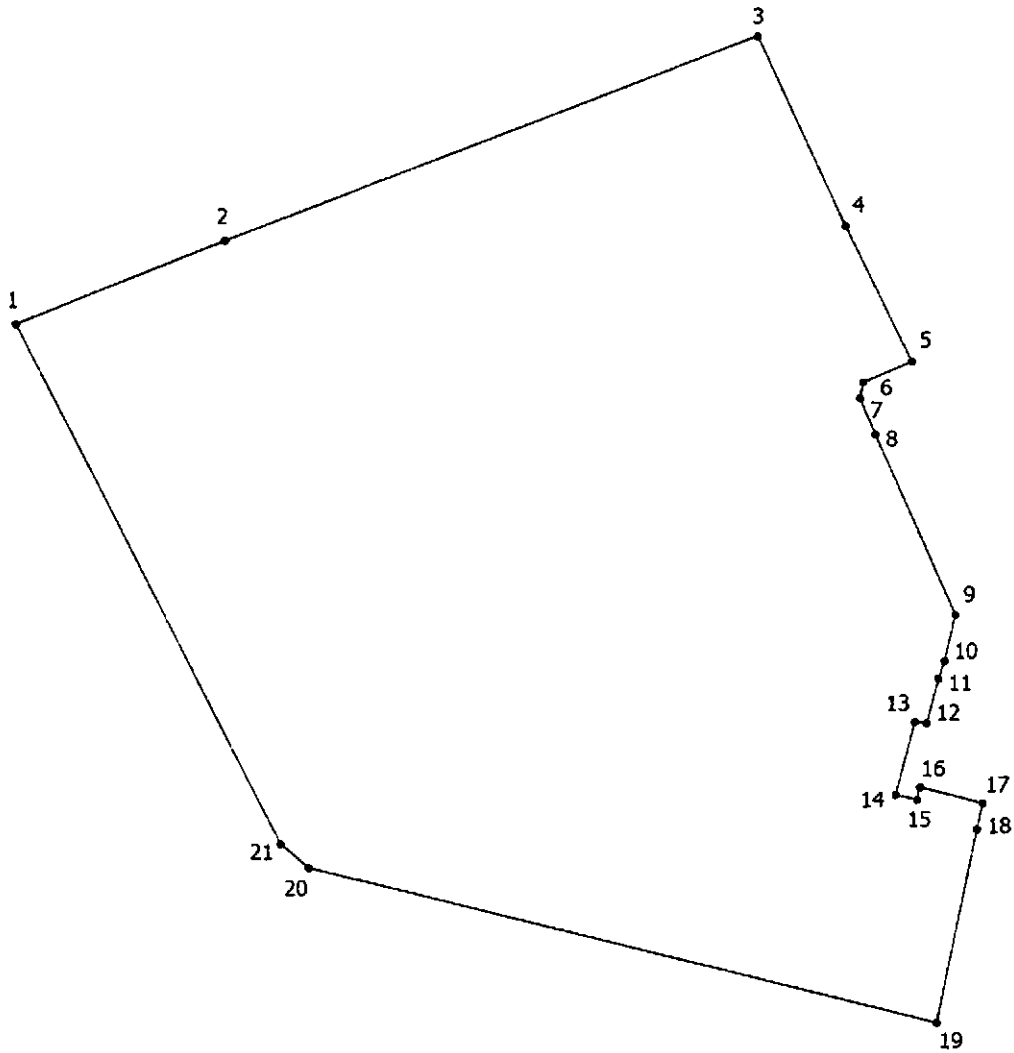


Масштаб 1:2000

Условные обозначения:

- - граница территории объекта культурного наследия
- - объект культурного наследия регионального значения

2. Перечень координат характерных точек границ территории объекта культурного наследия:



Условные обозначения:

- Граница территории объекта культурного наследия
- Номер характерной точки

Координаты характерных точек в системе координат, установленной для ведения государственного кадастра объектов недвижимости (м):

| Номер характерной точки | Координаты характерных точек в системе координат, установленной для ведения государственного кадастра объектов недвижимости (м) | |
|-------------------------|---|-----------|
| | X | Y |
| 1. | 96803,03 | 113875,89 |
| 2. | 96809,26 | 113891,68 |
| 3. | 96824,58 | 113931,94 |
| 4. | 96810,39 | 113938,47 |
| 5. | 96800,20 | 113943,43 |
| 6. | 96798,63 | 113939,78 |
| 7. | 96797,42 | 113939,54 |
| 8. | 96794,72 | 113940,68 |
| 9. | 96781,14 | 113946,64 |
| 10. | 96777,70 | 113945,83 |
| 11. | 96776,37 | 113945,37 |
| 12. | 96773,03 | 113944,48 |
| 13. | 96773,14 | 113943,60 |
| 14. | 96767,66 | 113942,14 |
| 15. | 96767,29 | 113943,74 |
| 16. | 96768,24 | 113943,96 |
| 17. | 96767,02 | 113948,64 |
| 18. | 96765,03 | 113948,21 |
| 19. | 96750,42 | 113945,17 |
| 20. | 96762,10 | 113897,88 |
| 21. | 96763,93 | 113895,77 |
| 1. | 96803,03 | 113875,89 |

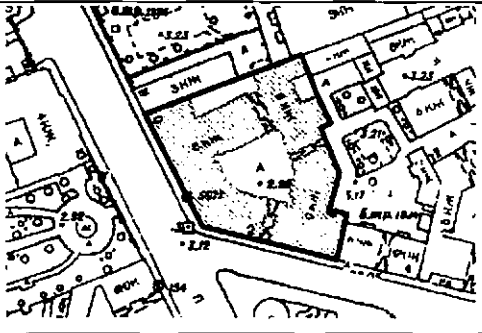


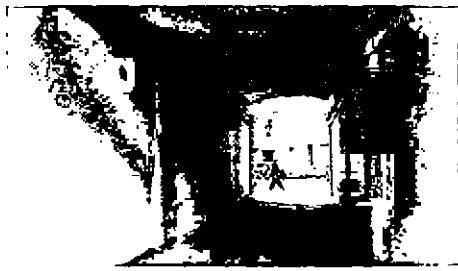
Режим использования территории
объекта культурного наследия регионального значения «Дом Д.В. Быховского»
(далее – объект культурного наследия), расположенного по адресу:
Санкт-Петербург, Каменноостровский проспект, дом 9/2, литера А


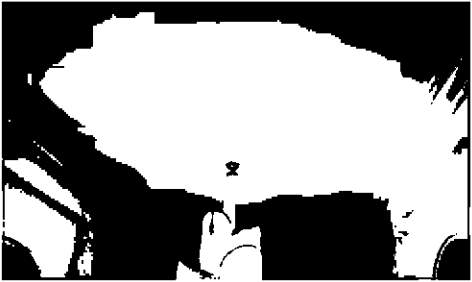
1. На территории объекта культурного наследия запрещаются: строительство объектов капитального строительства и увеличение объемно-пространственных характеристик существующих на территории объекта культурного наследия объектов капитального строительства; проведение земляных, строительных, мелиоративных и иных работ, за исключением работ по сохранению (воссозданию) объекта культурного наследия или его отдельных элементов, сохранению историко-градостроительной или природной среды объекта культурного наследия, работ по капитальному ремонту общего имущества в многоквартирных домах, являющихся объектами культурного наследия, работ по капитальному ремонту общего имущества в многоквартирных домах, расположенных на территориях объектов культурного наследия и не являющихся объектами культурного наследия.

2. На территории объекта культурного наследия разрешается ведение хозяйственной деятельности, не противоречащей требованиям обеспечения сохранности объекта культурного наследия и позволяющей обеспечить функционирование объекта культурного наследия в современных условиях.

3. Требования к осуществлению деятельности в границах территории объекта культурного наследия и требования к содержанию и использованию территории объекта культурного наследия устанавливаются законодательством Российской Федерации и Санкт-Петербурга об объектах культурного наследия.

Предмет охраны объекта культурного наследия регионального значения
«Дом Д.В. Быховского»,
расположенного по адресу: Санкт-Петербург, Каменноостровский проспект, дом 9/2, литера А

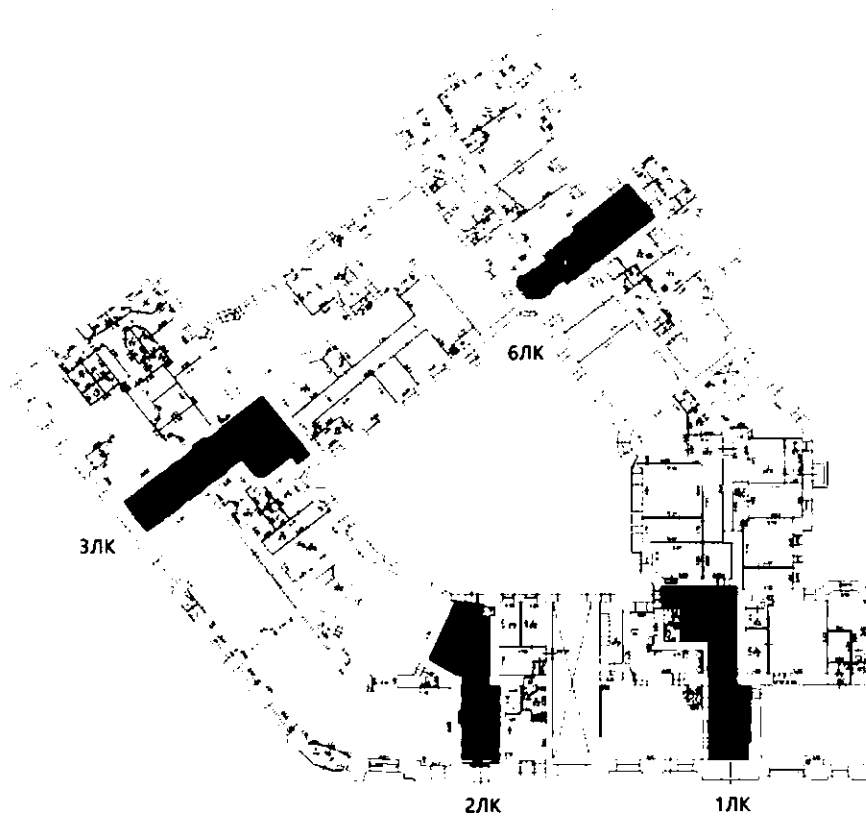
| № пп | Видовая принадлежность предмета охраны | Предмет охраны | Фотофиксация |
|------|--|---|--|
| 1 | 2 | 3 | 4 |
| 1 | Объемно-пространственное и планировочное решение территории: | местоположение и градостроительные характеристики объекта, его роль в композиционно-планировочной структуре квартала и в линии застройки Каменноостровского пр. и Малой Посадской ул. |  |
| 2 | Объемно-пространственное решение: | <p>историческое (здесь и далее под термином «исторический» понимаются архитектурные и конструктивные решения, декоративные элементы по состоянию до 1917 г.) местоположение, габариты и конфигурация сложного в плане здания, состоящего из лицевого шестизэтажного корпуса, трех шестизэтажных дворовых флигелей и одного одноэтажного корпуса бывших служб, которые образуют один замкнутый двор и два открытых двора;</p> <p>крыша: габариты и конфигурация (двухскатная), высотные отметки коньков и карнизов, высотные отметки и конфигурация дымовых труб;</p> <p>материал кровельного покрытия – листовая металл;</p> <p>исторические воротные проезды: местоположение (лицевой корпус, северный и восточный дворовые флигели), конфигурация (прямоугольная) и габариты;</p> |    |

| | | | |
|---|---------------------------------------|---|--|
| | | <p>дворовые ризалиты: местоположение, конфигурация (один прямоугольный в плане, два прямоугольных в плане со скошенными углами, один циркульный в плане).</p> |  <p>северный флигель</p> <p>северный фасад лицевого корпуса и северо-восточный флигель</p> |
| 3 | <p>Конструктивная система здания:</p> | <p>исторические наружные и внутренние капитальные стены: местоположение, материал (кирпич);</p> <p>междуэтажные перекрытия, подвальное и чердачное перекрытия: местоположение, конфигурация (плоская);</p> |  |

проемы между вестибюлями и лестничными клетками:
конфигурация (прямоугольная);

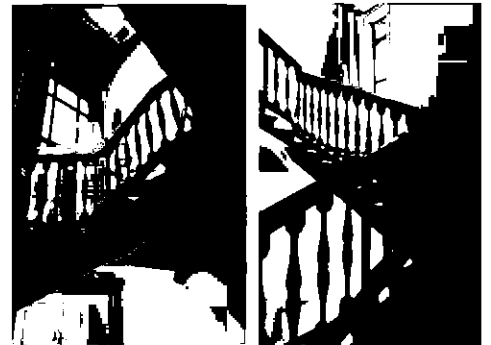


исторические лестницы (согласно нижеприведенной схеме):
местоположение, габариты, в том числе:



четыре парадные лестницы (1ЛК, 2ЛК, 3ЛК, 6ЛК):
местоположение, габариты, конструкция
(по металлическим косоурам),

тип (трехмаршевые (1ЛК, 3ЛК, 6ЛК),



6ЛК

3ЛК

2ЛК - двухмаршевая),

материал ступеней (лещадные плиты с валиком),

конфигурация лестничных площадок (прямоугольная, полукруглая);

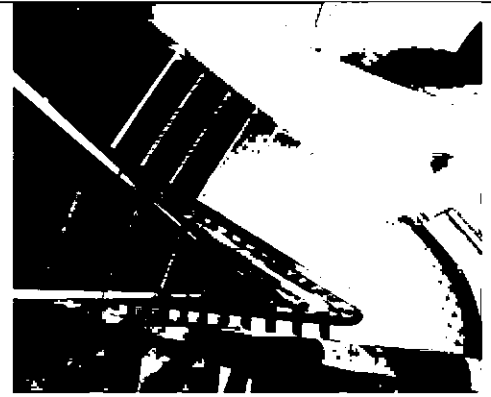
ограждение лестничных маршей (1ЛК, 2ЛК, 3ЛК, 6ЛК):
материал (дерево),

рисунок (в виде балюстрады, оформленной капителями, и прямоугольных рамок с металлическими литыми вставками с львиными маскаронами и орнаментом растительного характера),

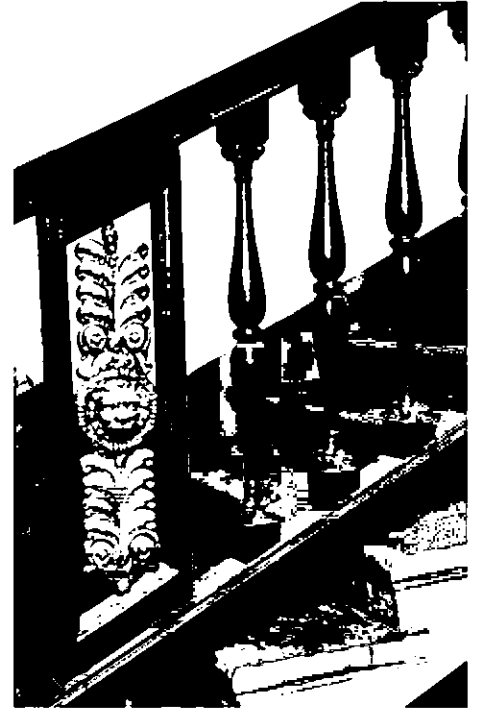
поручни – материал (дерево),
конфигурация (профилированные);

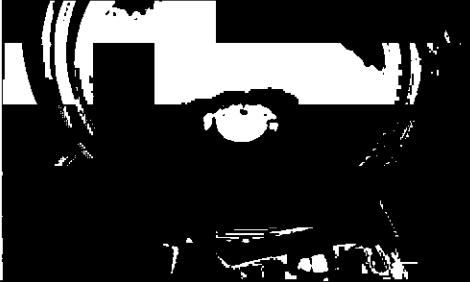
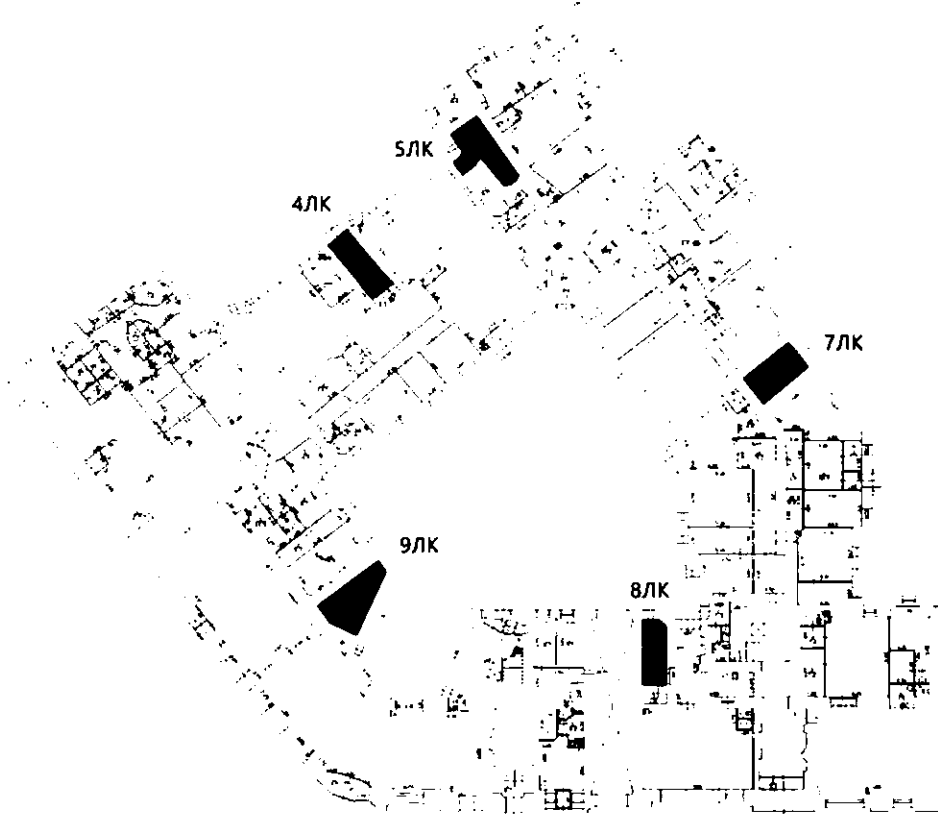

лестницы вестибюлей (за исключением 6ЛК):





местоположение, габариты,
конструкция, тип (одномаршевая),
материал ступеней (лещадная плита);



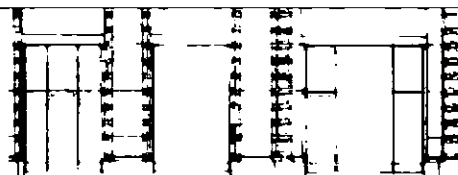
2ЛК



| | | |
|---|---|--|
| | <p>тамбур лестницы 6ЛК: местоположение, конфигурация (круглая в плане), габариты;</p> |  |
|  | | |
| | <p>пять черных лестниц (4ЛК, 5ЛК, 7ЛК, 8ЛК, 9ЛК): местоположение, габариты,</p> <p>лестницы 7ЛК и 9ЛК: конструкция (по металлическим косоурам), материал ступеней (лещадная плита), тип (двухмаршевая (4ЛК, 5ЛК, 8ЛК, 9ЛК))</p> |  <p>9ЛК</p> |

| | | | |
|---|---|---|---|
| | | <p>и трехмаршевая (7ЛК);</p> <p>местоположение одномаршевых лестниц в подвал в 9ЛК и 7ЛК, материал ступеней (лещадная плита).</p> |  <p>7ЛК</p>  |
| 4 | <p>Объемно-планировочное решение:</p> | <p>объемно-планировочное решение исторических лестничных клеток, их вестибюлей и помещений с архитектурно-художественной отделкой, указанных в п.6</p> | |
| 5 | <p>Архитектурно-художественное решение фасадов:</p> | <p>историческое архитектурно-художественное решение фасадов в стиле неоклассицизм;</p> <p>лицевые фасады по Каменноостровскому пр. и Малой Посадской ул.;</p> <p>материал и характер отделки фасадных плоскостей – гладкая терразитовая штукатурка;</p> <p>в уровне 1-го этажа обработка линейным рустом;</p> <p>материал и характер отделки цоколя – серый гранит;</p> |   |

исторические витринные оконные проемы первого этажа: местоположение, габариты и конфигурация (прямоугольная);



Проектный чертеж 1911 г.



Фотографии 1930-х гг.

исторические оконные и балконные проемы в уровне 2-6-го этажей:

местоположение, габариты, конфигурация (прямоугольная, в том числе щелевидная, с лучковой перемычкой – в уровне 4-го этажа в аркадах);



исторические расстекловка и цветовое решение оконных и балконных заполнений;



исторические дверные проемы парадных: местоположение, габариты, конфигурация (с полуциркульной перемычкой);

заполнения дверных проемов парадных: местоположение, материал (дерево), тип (двухстворчатые), с полуциркульной фрамугой с веерным рисунком расстекловки, дверные полотна с шестью филенками*, единообразие цветового решения;

*на момент составления предмета охраны исторические заполнения заменены на современные, остекление утрачено, конструкция и рисунок сохранены



В парадную ЗЛК

оформление дверных проемов парадных: порталы, обработанные массивным линейным рустом, с замковыми камнями, декорированными картушами;

раскреповка фасадных плоскостей;

вертикальные членения фасадов:

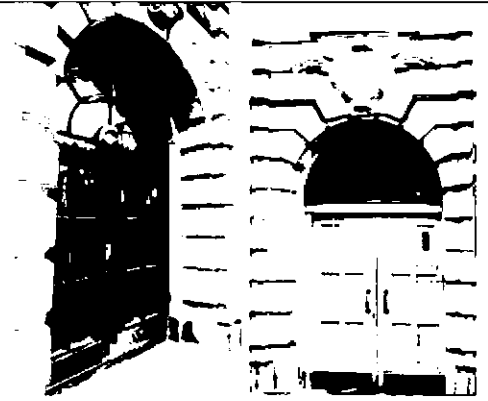
чередование уплощенных пятиэтажных ризалитов (4 штуки) в 4 световые оси с ордерными аркадами на три арки (3 штуки),

рустованные и гладкие пилястры тосканского ордера в уровне 1-2 этажей,

рустованные углы и лопатки ризалитов, рустованные лопатки по угловой оси в уровне 5-6-го этажей,

аркады:

в виде трех полуциркульных арок, опирающихся на трехчетвертные колонны ионического ордера,



В парадную 1ЛК; в парадную 2ЛК



арки декорированы архивольтами, обработанными рустом, замковыми камнями в виде волют с листом аканта,

профилированные импосты;

балконы в уровне 5-го этажа (над аркадой):

местоположение, габариты и конфигурация, в основании с подоконной доской, по углам декорированной сухариками, ограждение - материал (металл), рисунок (вертикальные стойки с композициями из волутообразных завитков):

горизонтальные членения фасадов:

профилированный карниз и гладкий фриз между 2 и 3 этажами,

профилированный карниз в завершении аркад,

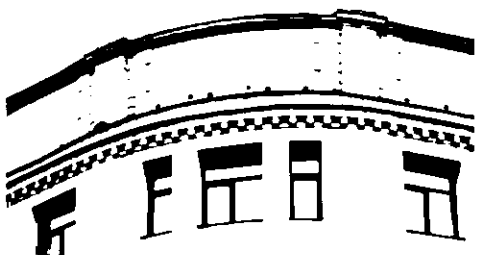
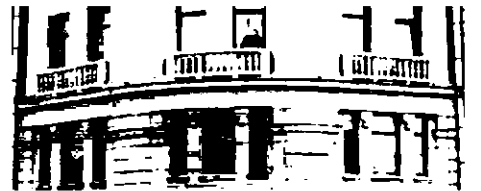
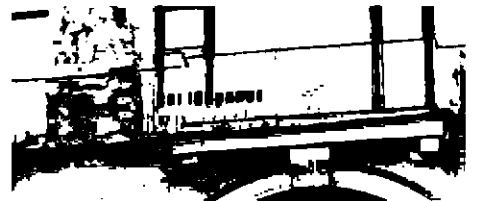
профилированная тяга ризалитов, в том числе с дентикулами по Малой Посадкой ул., между 4 и 5 этажами ризалитов,

профилированный карниз большого выноса в завершении ризалитов с сухариками, иониками, модульонами и бусами,

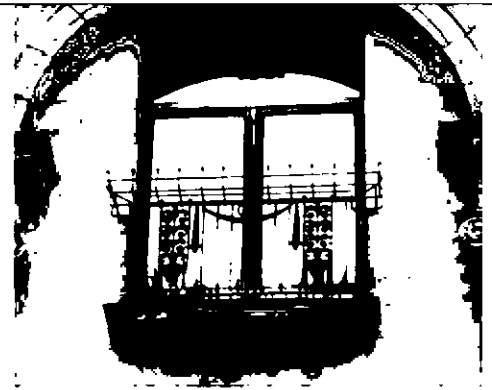
профилированный венчающий карниз с сухариками;

парапетная стенка с чередованием глухих участков и балюстрады;

аттиковая стенка с рустованными лопатками с висячей гирляндой и профилированным рустованным карнизом;



исторические французские балконы в уровне 4-го этажа с металлическим ограждением с рисунком в виде вертикальных стоек, декорированных вазами с растительными побегами и воллютообразными завитками, заканчивающимися цветочными розетками, кольцом и провисающей гирляндой;



в уровне 3-го этажа, в нишах фасадов, ограждения в виде парапета из балюстрады с прямоугольными поручнями и вертикальными стойками;



элементы оформления фасадов:

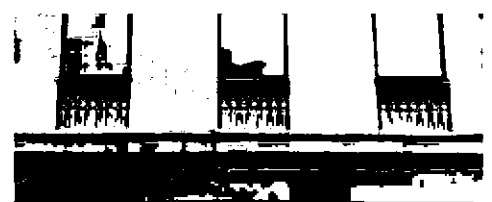
прямоугольные филенки с отделкой «под шубу» в рамке в подоконном пространстве 2-го этажа,



львиные маскароны в простенках в уровне 2-го этажа, в том числе с композициями в виде гирлянд с бантами и воллютообразными завитками,



декор, имитирующий балюстрадное ограждение под окнами 3-го этажа ризалитов,



оконные проемы ризалитов в уровне 4-го этажа: рустованные наличники с растительными гирляндами, замковые камни с маскаронами, разорванный прямой сандрик, экседра с конхой, декорированной рокайлем с вазоном с растительными побегами,

рустованные наличники с веерными замковыми камнями в уровне 5-го этажа,

композиции в оформлении окон 5-го этажа ризалитов: филенки с вазами и растительными побегами, филенки с младенцами (путти) с факелами и музыкальными инструментами с вазами и растительными орнаментами, кольца и провисающие гирлянды,

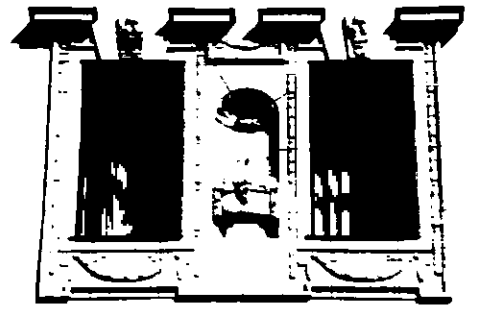
скульптуры младенцев (путти), установленные на парапетные тумбы, и декорированные растительными побегами;

исторический металлодекор: флагодержатель на фасаде по Малой Посадской ул.;

дворовые фасады:

материал и характер отделки фасадов – гладкая штукатурка;

материал и характер отделки цоколя – известняк;



эркеры в три этажа:
местоположение (южный фасад северного флигеля), габариты, конфигурация (полуциркульные);

исторические оконные и балконные проемы:
местоположение, габариты, конфигурация (прямоугольная, в том числе щелевидная на восточном фасаде восточного флигеля и северном фасаде северного флигеля);

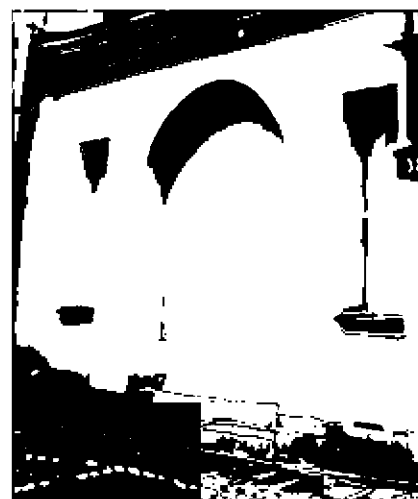
исторические расстекловка и цветовое решение оконных и балконных заполнений;

исторические балконы:
местоположение (в замкнутом дворе), габариты, конфигурация (прямоугольная);

исторические ограждения балконов:
местоположение, конфигурация, материал (металл), рисунок (вертикальные стойки с композициями из волютообразных завитков и навершиями в виде шаров);

исторические дверные проемы:
местоположение, габариты, конфигурация (прямоугольная и с полуциркульной перемычкой*);

*в период составления предмета охраны проем заложен, образована ниша



оформление воротного проезда со стороны Малой Посадской ул.:

филенки с лепными провисающими гирляндами,

руст с трех сторон с отделкой «под шубу»;

оформление фасадных плоскостей замкнутого двора:

горизонтальное членение фасадных плоскостей профилированными междуэтажными тягами,

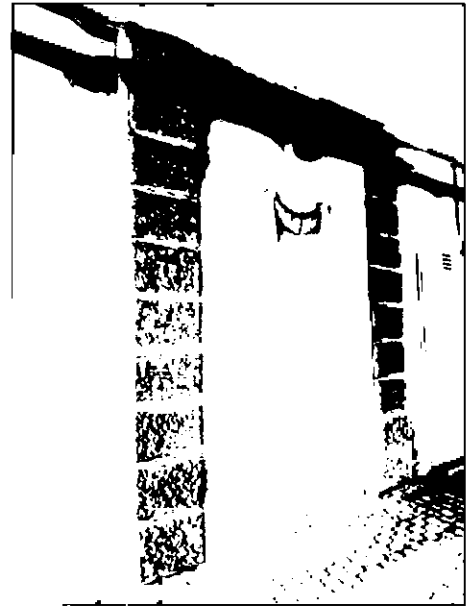
профилированные наличники оконных проемов,
филенки в подоконном пространстве,
замковые камни,


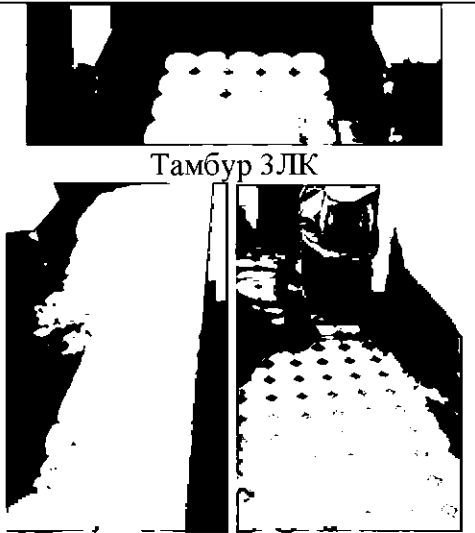
треугольные и лучковые сандрики, в том числе разорванные,

лепная композиция над угловым окном 3-го этажа в виде прямоугольной филенки со стилизованным сандриком и гирляндами,

гирлянды в межоконных простенках эркеров в уровне 3-го этажа,

стилизованные кронштейны в подоконном пространстве эркеров;



| | | | |
|----|---|---|--|
| | | <p>венчающий профилированный карниз;</p> <p>гладко оштукатуренный восточный торцевой брандмауер,</p> <p>гладко оштукатуренный северный торец северно-восточного флигеля,</p> <p>гладко оштукатуренная северная брандмауэрная стенка с тягой в виде разорванного сандрика.</p> |  |
| 6. | <p>Декоративно-художественное оформление интерьеров, предметы декоративно-прикладного искусства интерьеров:</p> | <p>историческое покрытие пола:</p> <p>тамбура 3ЛК,</p> <p>вестибюлей 6ЛК, 1 ЛК и 3ЛК,</p> |  <p>Тамбур 3ЛК</p> <p>Вестибюли 1ЛК, 3ЛК, 6ЛК</p> |

площадок этажей и междуэтажных площадок 1 ЛК, 2ЛК, 3ЛК и 6ЛК парадных лестниц:

материал (метлахская плитка), цвет (белый и серый, для 1ЛК – белый и голубой), рисунок («соты»);

историческое оформление стен круглого тамбура 6ЛК:

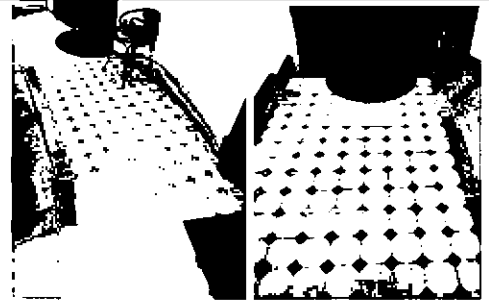
лопатки, выступающие за плоскость стены и декорированные прямоугольными зеркалами и филенками в обрамлении ниспадающих и провисающих гирлянд,

профилированный карниз в завершении стен с иониками и порезкой растительного орнамента;

историческое оформление вестибюля 6ЛК:

лепной гротесковый маскарон над проемами,

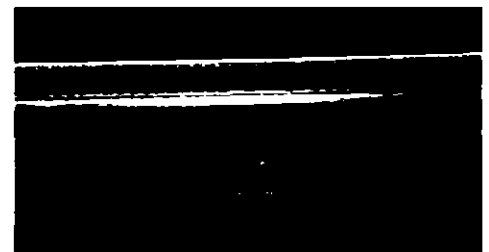
профилированный карниз в завершении стен аналогичен круглому тамбуру,



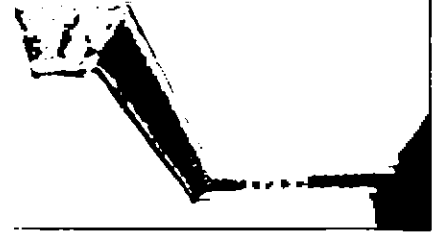
Площадки этажей



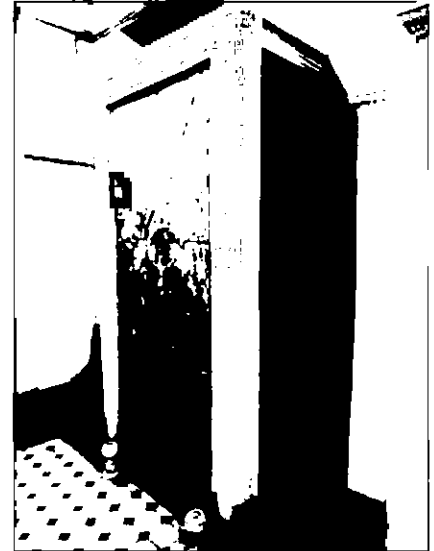
Междуэтажные площадки



настенная профилированная тяга с порезкой растительным орнаментом,



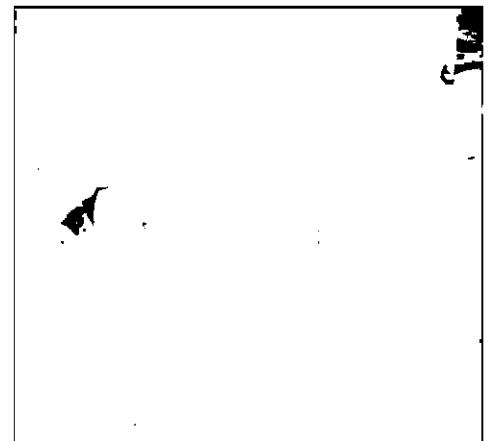
историческая печь-камин*:
одноярусная с прямоугольным топочным отверстием,
углы декорированы лепными гирляндами (терракота);



*на момент составления предмета охраны облицована современной керамической плиткой

оформление оснований междуэтажных площадок и площадок этажей, лестничных маршей:

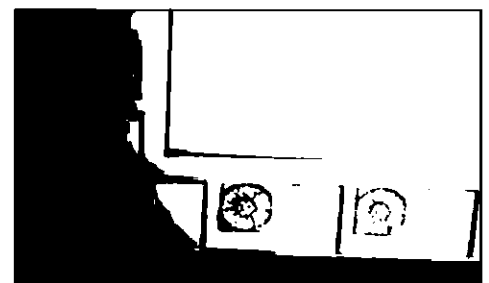
профилированные зеркала,



профилированный карниз с иониками и порезкой «бусы»,

львиные маскароны в виде кронштейнов;

оформление потолка лестницы БЛК:
профилированный карниз с иониками,
пояс по периметру потолка из модульонов и цветочных розеток;



историческое дверное заполнение между тамбуром и вестибюлем 6ЛК:
деревянное двухстворчатое, с одной нестворной левой створкой, с мелким рисунком расстекловки по всему полотну;



исторические дверные заполнения на лестничных площадках 6ЛК (квартиры 43, 46, 48, 49, 50, 52, 53, 54, 55, 57):
местоположение, материал (дерево), тип (двухстворчатые); характер оформления дверных полотен (каждая створка оформлена филенкой, декорированной порезкой «флемованный дорожник»);
историческое оформление дверных проемов (квартиры 43, 45, 46, 47, 48, 49, 50, 51, 52, 53, 54, 55, 57): резные наличники в виде каннелированных пилястр и волютообразной капителью, прямой профилированный сандрик, гладкий фриз в завершении с порезкой «флемованный дорожник»;



историческое оформление вестибюля и тамбура 2ЛК:

ниши с полуциркульным завершением,

профилированный карниз в завершении стен с иониками и порезкой растительного орнамента;

пилястры* с капителями с композициями в виде младенцев с рыбьими хвостами, розеткой и повисающей гирляндой;

*на момент составления предмета охраны облицовка тела пилястр современная



настенная профилированная тяга с порезкой растительным орнаментом аналогично 6ЛК,

дверное заполнение между тамбуром и вестибюлем 2 ЛК*:

деревянное двухстворчатое с полуциркулярной фрамугой, с мелким рисунком расстекловки по всему полотну;

боковые световые щелевидные прямоугольные проемы с деревянным заполнением;

*существующее заполнение современное с сохранением рисунка расстекловки

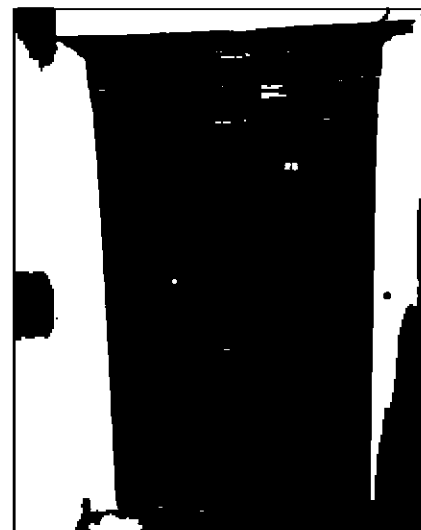
оформление оснований площадок этажей, междуэтажных площадок, лестничных маршей:

профилированные зеркала, профилированный карниз с иониками и порезкой «бусы», львиные маскароны в виде кронштейнов;

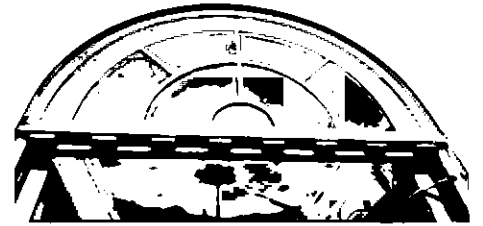
оформление потолка лестницы 2ЛК:

профилированный карниз с иониками, пояс по периметру потолка из модульонов и цветочных розеток;

исторические дверные заполнения на лестничных площадках 2ЛК (квартиры 18, 20, 21, 24, 25, 26, 27): местоположение, материал (дерево), тип (двухстворчатые); характер оформления дверных полотен (каждая створка оформлена филенкой, декорированной порезкой «флемованный дорожник»); оформление дверных проемов (квартиры 18, 19, 21, 24, 25, 26, 27): резные наличники в виде каннелированных пилястр и волютообразной капителью, прямой профилированный сандрик, гладкий фриз в завершении с порезкой «флемованный дорожник»;

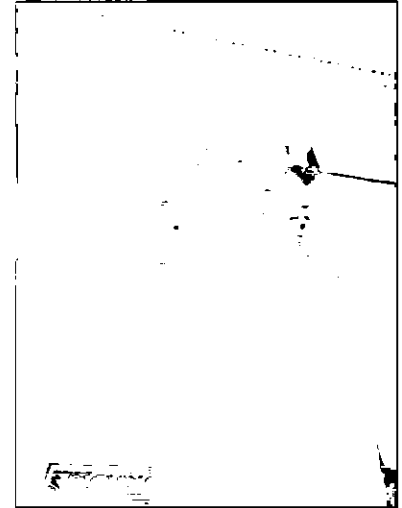


историческое заполнение между тамбуром и вестибюлем 3ЛК: деревянная полуциркулярная фрамуга, с мелким рисунком расстекловки;



историческое оформление стен и потолка вестибюля 3ЛК аналогично оформлению в вестибюле 2ЛК:

профилированный карниз в завершении стен с иониками и порезкой растительного орнамента;



пилястры с капителями с композициями в виде младенцев с рыбьими хвостами, розеткой и провисающей гирляндой,

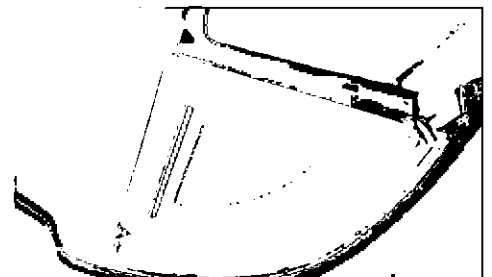
настенная профилированная тяга с порезкой растительным орнаментом,



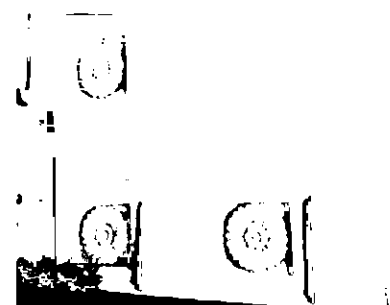
ниши с полуциркулярным завершением;

оформление оснований площадок этажей, междуэтажных площадок, лестничных маршей:

профилированные зеркала, профилированный карниз с иониками и порезкой «бусы», львиные маскароны в виде кронштейнов;

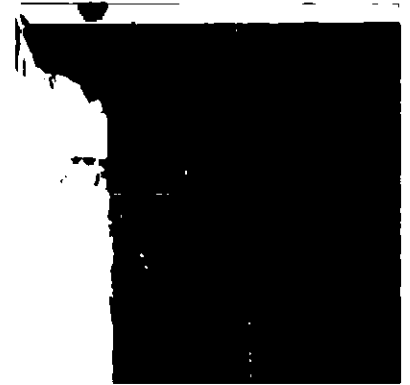
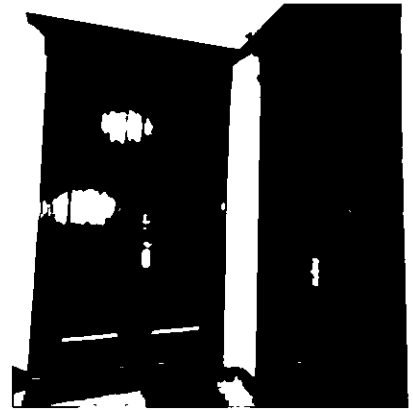


оформление потолка лестницы 3ЛК: профилированный карниз с иониками, пояс по периметру потолка из модульонов и цветочных розеток;

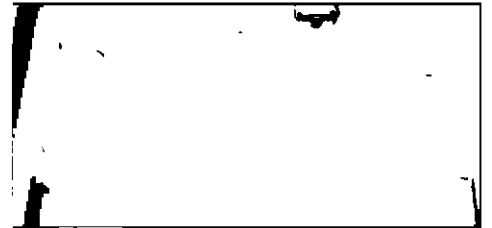


исторические дверные заполнения

на лестничных площадках ЗЛК (квартиры 3, 4, 5, 11, 12, 17): местоположение, материал (дерево), тип (двухстворчатые); характер оформления дверных полотен (каждая створка оформлена филенкой, декорированной порезкой «флемованный дорожник»); оформление дверных проемов (квартиры 3, 4, 5, 6, 9, 11, 12, 15, 17): резные наличники в виде каннелированных пилястр и волютообразной капителью, прямой профилированный сандрик, гладкий фриз в завершении с порезкой «флемованный дорожник»;



прямоугольные ниши на стенах лестничных площадок ЗЛК с лепными рельефом в виде композиции младенцев (путти) с провисающей гирляндой, круглой розеткой и флагами.



кв. № 32

камин: угловой, двухъярусный, с центральным ризалитом, светло-коричневого поливного глазурованного изразца; латунная фурнитура; нижний ярус: прямоугольный топочный проем с латунным козырьком в виде короба; дверца топки снаружи латунная, внутри чугунная; над топкой лавровый венок, провисающая гирлянда с фестонами; профилированная полочка; верхний ярус: с нишей, по центру овальный барельеф с вазой и акантом; во фризе орнамент в виде ромбов.

