



ПРАВИТЕЛЬСТВО САНКТ-ПЕТЕРБУРГА
КОМИТЕТ ПО ГОСУДАРСТВЕННОМУ КОНТРОЛЮ, ИСПОЛЬЗОВАНИЮ
И ОХРАНЕ ПАМЯТНИКОВ ИСТОРИИ И КУЛЬТУРЫ
РАСПОРЯЖЕНИЕ

окуд

09.02.2026

№ 17-рп

О включении выявленного объекта культурного наследия в единый государственный реестр объектов культурного наследия (памятников истории и культуры) народов Российской Федерации в качестве объекта культурного наследия регионального значения «Дом механика Г. Гамбса (Здание Центрального управления Главного общества российских железных дорог)», об утверждении границ и режима использования территории объекта культурного наследия, об утверждении предмета охраны объекта культурного наследия

В соответствии с подпунктом 12 статьи 9.2, статьей 18, подпунктом 10 пункта 2 статьи 33 Федерального закона от 25.06.2002 № 73-ФЗ «Об объектах культурного наследия (памятниках истории и культуры) народов Российской Федерации», пунктами 3.1, 3.12 Положения о Комитете по государственному контролю, использованию и охране памятников истории и культуры, утвержденного постановлением Правительства Санкт-Петербурга от 28.04.2004 № 651, на основании акта, составленного по результатам государственной историко-культурной экспертизы (рег. КГИОП № 01-24-3055/25-0-0 от 21.10.2025), с учетом решения рабочей группы Совета по сохранению культурного наследия при Правительстве Санкт-Петербурга от 18.12.2025 № 02-03-8/2025:

1. Включить в единый государственный реестр объектов культурного наследия (памятников истории и культуры) народов Российской Федерации (далее – реестр) в качестве объекта культурного наследия регионального значения памятник «Дом механика Г. Гамбса (Здание Центрального управления Главного общества российских железных дорог)», начало XIX в., 1836 г., 1858-1860 гг., 1892 г., расположенный по адресу: Санкт-Петербург, Итальянская ул., д. 17, литера А.

2. Исключить из Списка выявленных объектов культурного наследия, утвержденного приказом КГИОП от 20.02.2001 № 15, объект «Здание Центрального управления Главного общества российских железных дорог», числящийся под номером 1712.

3. Признать утратившими силу:

3.1. Распоряжение КГИОП от 25.02.2014 № 10-83 «Об определении предмета охраны выявленного объекта культурного наследия «Здание Центрального управления Главного общества российских железных дорог», распоряжение КГИОП от 31.08.2018 № 342-р «О внесении изменения в распоряжение КГИОП от 25.02.2014 № 10-83».

3.2. План границ территории выявленного объекта культурного наследия «Здание Центрального управления Главного общества российских железных дорог», утвержденный КГИОП 19.11.2007.

4. Утвердить:

4.1. Границы и режим использования территории объекта культурного наследия регионального значения «Дом механика Г. Гамбса (Здание Центрального управления Главного общества российских железных дорог)», начало XIX в., 1836 г., 1858-1860 гг., 1892 г., расположенного по адресу: Санкт-Петербург, Итальянская ул., д. 17, литера А, согласно приложению № 1 к распоряжению.

4.2. Предмет охраны объекта культурного наследия регионального значения «Дом механика Г. Гамбса (Здание Центрального управления Главного общества российских железных дорог)», начало XIX в., 1836 г., 1858-1860 гг., 1892 г., расположенного по адресу: Санкт-Петербург, Итальянская ул., д. 17, литера А, согласно приложению № 2 к распоряжению.

5. Начальнику Управления государственного реестра объектов культурного наследия обеспечить:

5.1. Предоставление в Министерство культуры Российской Федерации сведений, предусмотренных приказом Министерства культуры Российской Федерации от 03.10.2011 № 954 «Об утверждении Положения о едином государственном реестре объектов культурного наследия (памятников истории и культуры) народов Российской Федерации», в установленные сроки.

5.2. Направление в Управление Федеральной службы государственной регистрации, кадастра и картографии по Санкт-Петербургу, Комитет по градостроительству и архитектуре копий распоряжения в срок, не превышающий пяти рабочих дней со дня издания распоряжения.

5.3. Уведомление лиц, являющихся собственниками или иными законными владельцами объекта, указанного в пункте 1 распоряжения, о включении объекта культурного наследия в реестр в срок, не превышающий трёх рабочих дней со дня издания распоряжения.

6. Начальнику Юридического управления-юрисконсульту КГИОП обеспечить официальное опубликование распоряжения.

7. Директору Санкт-Петербургского государственного казенного учреждения «Центр информационного обеспечения охраны объектов культурного наследия» обеспечить размещение распоряжения в электронной форме в локальной компьютерной сети КГИОП и внесение соответствующих изменений в «Геоинформационную базу данных по объектам культурного наследия, границам и режимам зон охраны на территории Санкт Петербурга».

8. Контроль за исполнением распоряжения возложить на начальника Управления государственного реестра объектов культурного наследия.

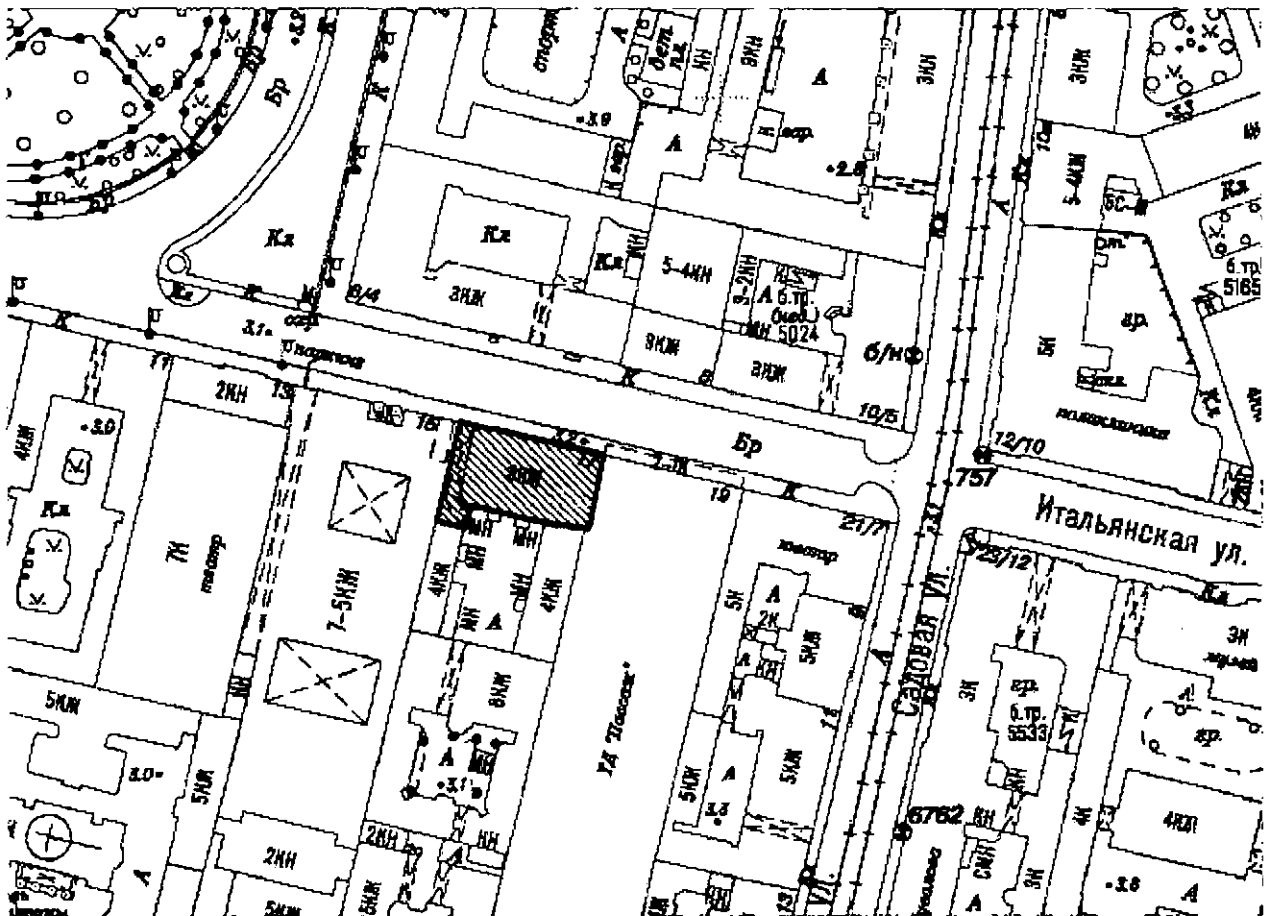
Заместитель председателя КГИОП



Ю.О. Богачева

Границы территории
объекта культурного наследия регионального значения
«Дом механика Г. Гамбса (Здание Центрального управления
Главного общества российских железных дорог)»
(далее – объект культурного наследия),
расположенного по адресу: Санкт Петербург, Итальянская ул., д. 17, литера А

1. Схема границ территории объекта культурного наследия:

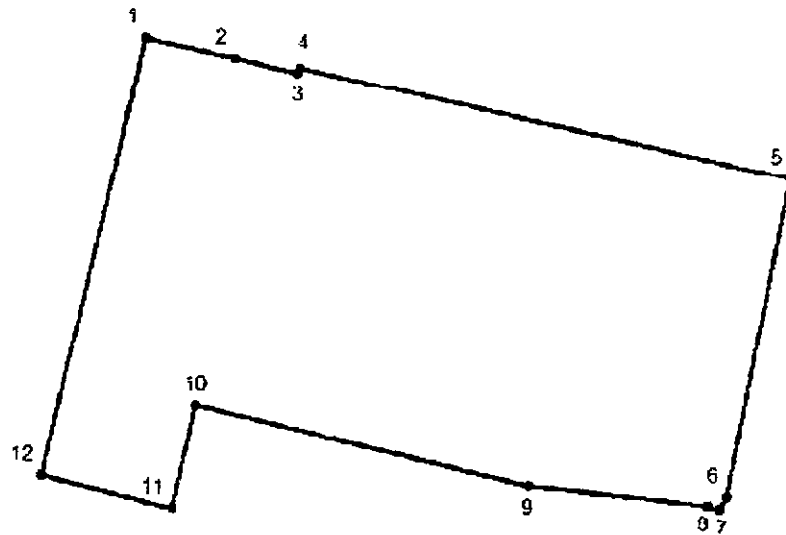


Масштаб 1:2000

Условные обозначения:

- Граница территории объекта культурного наследия
- ▨ Объект культурного наследия

2. Перечень координат характерных точек границ территории объекта культурного наследия:



Условные обозначения:

- Граница территории объекта культурного наследия
- Номер характерной точки

3. Координаты поворотных точек в Геодезической системе (Росреестр X - север, Y - восток):

Номер характерной точки	Координаты характерных точек в системе координат, установленной для ведения государственного кадастра объектов недвижимости (м)	
	X	Y
1	2	3
№	X(метры)	Y(метры)
1	94324,23	114738,18
2	94323,16	114742,83
3	94322,38	114746,12
4	94322,63	114746,23
5	94316,89	114771,90
6	94300,28	114768,55
7	94299,63	11478,17
8	94299,77	114767,59
9	94300,84	114758,23
10	94304,96	114740,76
11	94299,69	114739,51
12	94301,40	114732,68
1	94324,23	114738,18


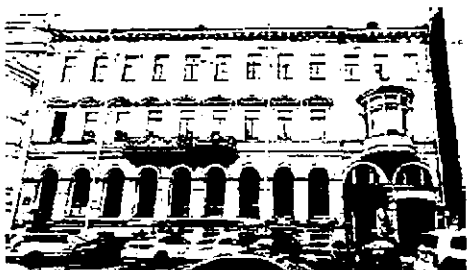


Режим использования территории объекта культурного наследия
регионального значения
«Дом механика Г. Гамбса (Здание Центрального управления
Главного общества российских железных дорог)»,
расположенного по адресу: Санкт Петербург, Итальянская ул., д. 17, литера А






1. На территории объекта культурного наследия запрещаются: строительство объектов капитального строительства и увеличение объемно-пространственных характеристик существующих на территории объекта культурного значения объектов капитального строительства; проведение земляных, строительных, мелиоративных и иных работ, за исключением работ по сохранению (воссозданию) объекта культурного наследия или его отдельных элементов, сохранению историко-градостроительной или природной среды объекта культурного наследия, работ по капитальному ремонту общего имущества в многоквартирных домах, являющихся объектами культурного наследия, работ по капитальному ремонту общего имущества в многоквартирных домах, расположенных на территориях объектов культурного наследия и не являющихся объектами культурного наследия.

2. На территории объекта культурного наследия разрешается ведение хозяйственной деятельности, не противоречащей требованиям обеспечения сохранности объекта культурного наследия и позволяющей обеспечить функционирование объекта культурного наследия в современных условиях.

3. Требования к осуществлению деятельности в границах территории объекта культурного наследия и требования к содержанию и использованию территории объекта культурного наследия устанавливаются законодательством Российской Федерации и Санкт-Петербурга об объектах культурного наследия.

Предмет охраны объекта культурного наследия регионального значения
«Дом механика Г. Гамбса (Здание Центрального управления
Главного общества российских железных дорог)»,
расположенного по адресу:
Санкт Петербург, Итальянская ул., д. 17, литера А

№ п/п	Видовая принадлежность предмета охраны	Предмет охраны	Фотофиксация
1	2	3	4
1	Объемно-пространственное решение:	<p>Историческое* местоположение здания, его роль в композиционно-планировочной структуре Итальянской улицы: участвует в формировании фронта ее застройки; *под термином «исторический» здесь и далее (если не указано иное) следует понимать состояние на период 1892 -1924 гг.</p> <p>исторические габариты и конфигурация прямоугольного в плане здания на высоком цоколе;</p> <p>криволинейный воротный проезд в западной части лицевого корпуса: местоположение, конфигурация (дугобразный в плане, с лучковой перемычкой), габариты; исторические габариты (включая высотные отметки конька и карнизов) и конфигурация крыши (двускатная);</p> <p>историческое местоположение слуховых окон крыши;</p> <p>исторические дымовые трубы: местоположение, габариты, конфигурация, материал (кирпич), высотные отметки;</p>	   

2	<p>Конструктивная система:</p>	<p>исторические наружные и внутренние капитальные стены - местоположение, материал (кирпич); исторические междуэтажные перекрытия - местоположение; своды: пологий цилиндрический свод воротного проезда</p> <p>Помещения цокольного этажа:</p> <p>Пом. 1-Н(1; 2; 3-6; 7-10; 15): Кирпичные коробовые своды, в том числе с распалубками и подпружными арками.</p> <p>Пом. 17-Н (1; 3; 8; 9; 10; 12; 13; 16; 17; 18) Кирпичные коробовые своды, в том числе с распалубками и подпружными арками.</p>	    
---	--------------------------------	--	--

своды парадного вестибюля:
крестовый;
цилиндрические с подпружной аркой;

арочный проем с полуциркульным
завершением между помещениями
вестибюля - местоположение, габариты;

Антресоль 1-го этажа:
Пом. 50-Н(1,2):
коробовые своды с распалубками;



Помещения 1-го этажа:
Пом.47-Н(29):
коробовые своды с распалубками;



Пом. 28:
арочный проем с трехцентровой
перемычкой между помещениями 26 и 28
— местоположение, габариты;



Пом. 22:

Два высоких проема с полуциркульными завершениями между пом. 22 и 26 — местоположение, габариты:



Арочный проем с трехцентровой перемычкой между пом. 21 и 22 - местоположение, габариты:

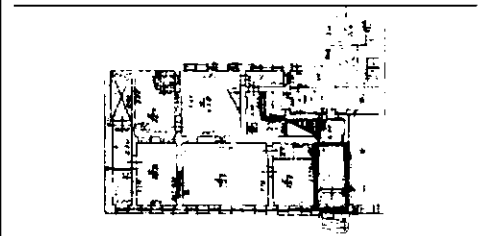


Помещение со входом на верхней площадке главного вестибюля Пом.20-Н (2): Коробовый свод с распалубками:

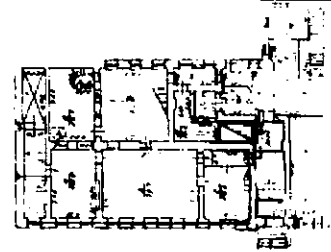


Исторические лестницы:

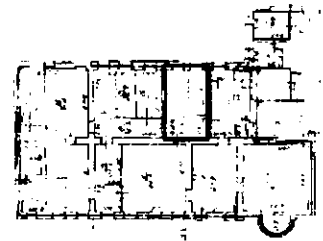
Средистенная лестница между нижним уровнем главного вестибюля и верхней площадкой вестибюля, из семи ступеней с парапетами — историческое местоположение, габариты:



средистенная лестница между верхним уровнем вестибюля и площадкой первого этажа парадной лестницы, со ступенями лещадной плиты и петлями ковродержателя - местоположение, габариты, профили проступи и подступенка;



главная лестница, в центральной части здания, в уровне 1-3-го этажей, трехмаршевая, с коротким маршем, соединяющим уровни межэтажной площадки, площадки 1-3-го этажей на цилиндрических сводах, ступени лещадной плиты (проступь с валиком) - габариты, местоположение;



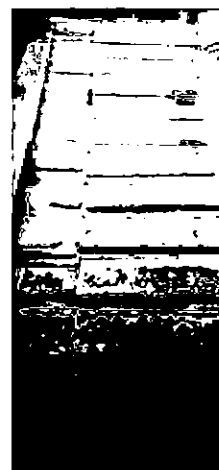
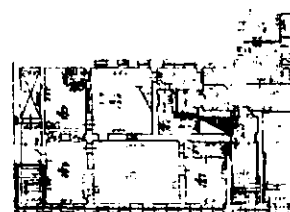
ограждение лестничных маршей литого металла в виде фигурных стоек с волнитообразными завитками, деревянный профилированный поручень - габариты, местоположение, материал, рисунок;



Цокольный этаж:

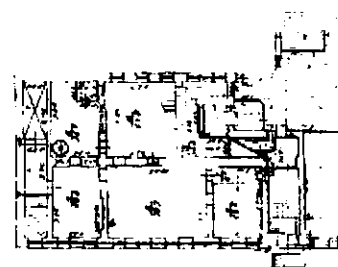
Пом. 47-Н(5):


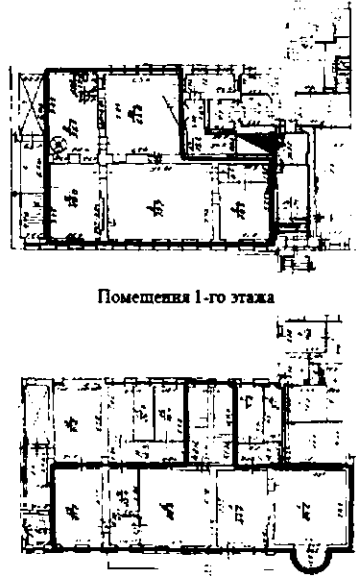
Средистенная лестница вестибюля служебного входа в уровне цокольного -1-го этажей, со каменными ступенями — местоположение, габариты, материал;

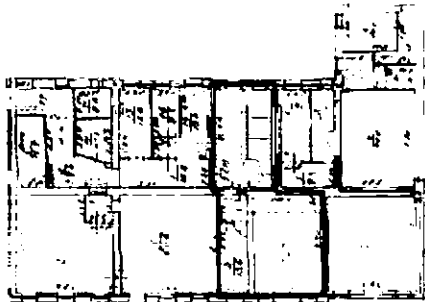

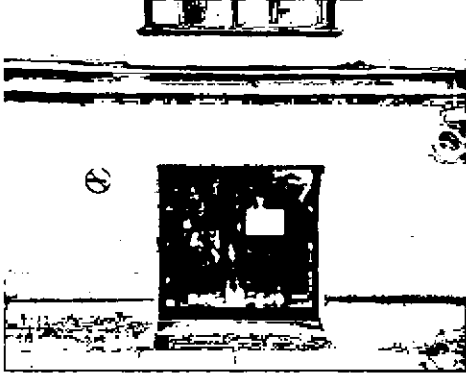



Цокольный этаж, Пом. 47-Н(7):

металлическая винтовая лестница, расположенная в восточной части лицевого корпуса в уровне цокольного -1-го этажей, с подступенками в виде литых ажурных решеток геометрического орнамента, с ограждениями из вертикальных стержней круглого

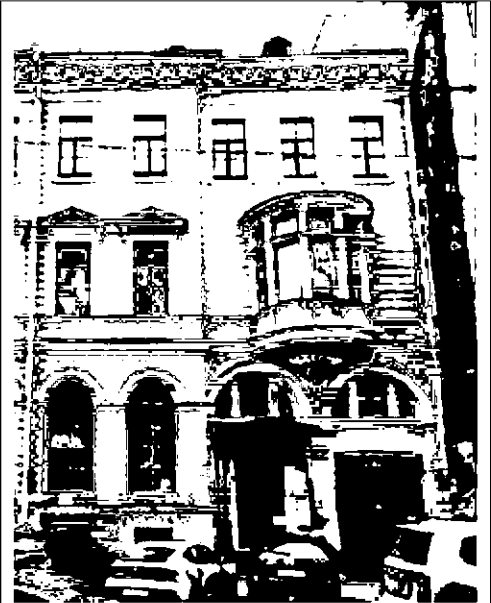


		<p>сечения и деревянным профилированным поручнем - местоположение, габариты, конструкция;</p>	
3	<p>Объемно-планировочное решение:</p>	<p>Историческое объемно-планировочное решение помещений главного вестибюля и лестничных клеток, а также двухсветных помещений 1-го этажа и помещений с отделкой в уровне 2-3-го этажей;</p>	 <p>Помещения 1-го этажа</p> <p>Помещения 2-го этажа</p>

			 <p style="text-align: center;">Помещения 3-го этажа</p>
4	<p>Архитектурно-художественное решение фасадов:</p>	<p>Лицевой (северный) фасад:</p> <p>Архитектурно-художественное решение в характере ранней эклектики с использованием позднеклассицистических и ренессансных элементов:</p> <p>высокий цоколь в уровень цокольного этажа, облицованный скобами из известняка, с плинтом, оканчивающимся валиком, в верхней части межэтажный профилированный карниз из известняка с поясом из известняковой скобы над ним; перемычки оконных проемов цокольного этажа, акцентированные плитами из известняка, расположенными в другом ритме;</p> <p>материал и характер отделки фасадной поверхности — в уровне 1-3-го этажей, по всей плоскости фасада, гладкий неглубокий штукатурный квадратный руст, с выделением архивольтов оконных перемычек 1-го этажа (включая перемычки антресольных окон над парадным входом и воротным проездом) рустом с квадратами другого ритма, с более крупным рустом в простенке между уровнями 1-го и 2-го этажей и над лучковым завершением воротного проезда;</p> <p>гладкая штукатурка в уровне венчающего фриза и в зоне эркера;</p>	  

раскреповка с небольшим заглублением относительно остальной плоскости фасада, в три световые оси, в западной части фасада, акцентированная эркером, парадным входом и проемом воротного проезда лучкового очертания;

эркер, полуциркульный в плане, в западной, западающей части фасада, в уровне второго этажа, с лепной композицией в основании, в виде многолепестковой полурозетки с бусами с фиалом из акантовых листьев в центре, увенчанный профилированным выносным карнизом; декорирован гладкими пилястрами на постаментах в межоконных простенках; профилированный межоконный карниз эркера, разделяющий оконные проемы на две части;



историческое колористическое решение фасада в два цвета с выделением выступающих архитектурных деталей белым тоном;

горизонтальные членения - межэтажный профилированный карниз в уровне цокольного-первого этажей; в уровне 1-2-го этаже межэтажный, с узким гладким фризом, и подоконный карнизы: венчающий профилированный карниз большого выноса с гладким фризом и модульонами, декорированными волютами;

оконные проемы — историческое местоположение, габариты, конфигурация:

в уровне цокольного этажа прямоугольные, близкие к квадрату; в уровне 1-го этажа - высокие окна с полуциркульным завершением, в уровне антресоли над парадным входом и воротным проездом - термальные, трехчастные;

в уровне 2-3-го этажей и в зоне эркера - прямоугольные;

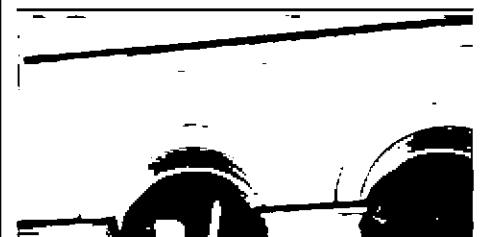
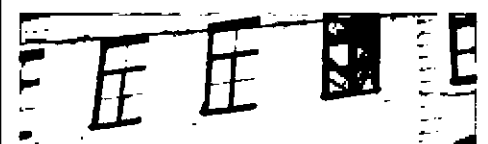
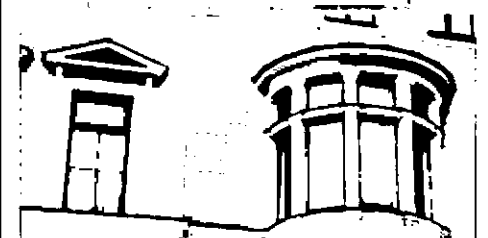
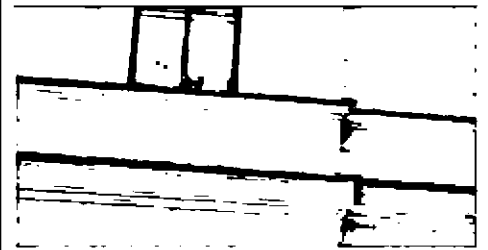
исторический материал (дерево), единообразие цветового решения, профиль переплетов и рисунок расстекловки заполнений оконных проемов:

в уровне цокольного этажа с расстекловкой в одно стекло;

в уровне 1-го этажа расстекловка на 8 стекол с двухчастной фрамугой; в уровне антресоли трехчастные окна с расстекловкой на два стекла каждое;

в уровне 2-го этажа — 4-х частная с фрамугой в одно стекло; в зоне эркера оконные заполнения с расстекловкой в одно стекло;

в уровне 3-го этажа - 6-частная;

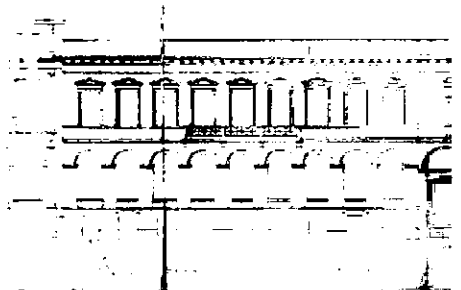
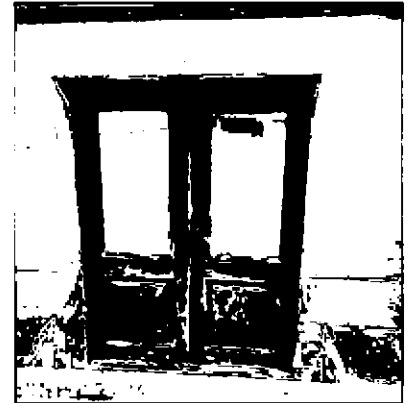


оформление оконных проемов:
в уровне 1 -го этажа с профилированными архивольтами, опирающимися на профилированные импосты;

в уровне 2-го этажа в профилированных наличниках с треугольными сандриками на волотообразных кронштейнах;

в уровне 3-го этажа в профилированных наличниках «с ушками»;

два исторических приямка по 2й и 8й осям фасада - местоположение (на период 1858 г.), габариты входных проемов;

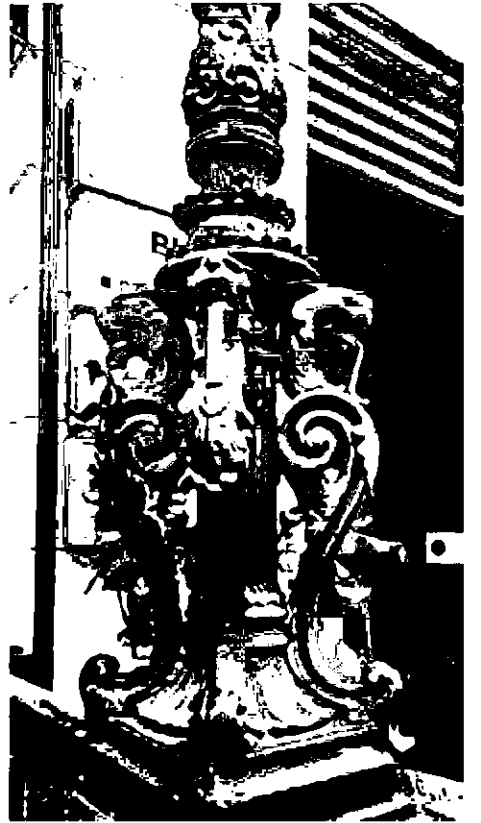
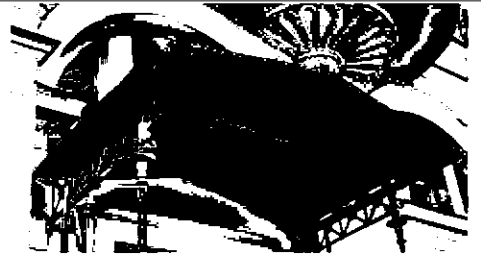


прямоугольное в плане крыльцо в пять ступеней, с устоями известняковой плиты - местоположение, габариты;

металлическое ограждение крыльца простого геометрического рисунка, с литыми многолепестковыми розетками и квадратными устоями по сторонам — местоположение, габариты, материал-техника (литье);



металлический козырек-зонтик с двускатным завершением на двух фигурных каннелированных колонках с перехватами, установленных на наружных устоях ограждения крыльца, декорированных растительными орнаментами и гротескными изображениями рычащих грифонов; в верхней части колонок - кованые растительные завитки; декоративные подзоры козырька-зонтика - боковые геометрического орнамента, рисунка, аналогичного ограждениям крыльца и балкона; центральный (ковка) с растительными волнообразными завитками и венком в центре — местоположение, габариты, материал-техника (ковка, литье), рисунок.



проем парадного входа в западной части фасада, в профилированном обрамлении из известняка;

историческое местоположение дверного заполнения:

материал (дерево), тип (четырёхстворчатое глухое), габариты и оформление заполнения дверного проема:



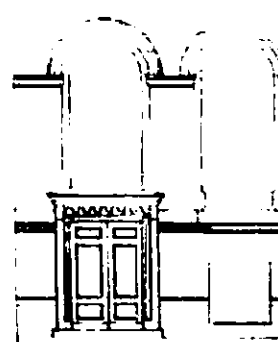
исторические местоположение, габариты, материал, рисунок заполнения воротного проезда - деревянные, филенчатые створы ворот на исторических металлических подставах, с металлическими сквозными сетчатыми вставками, в нижней глухой части орнамент из двух перекрещенных полос с розеткой на средокрестии (аналогичен рисунку ограждения балкона и ограды крыльца);



проем служебного входа, расположенный по первой световой осп в восточной части фасада, с укороченным оконным проемом над ним, исполняющим функцию фрамуги — исторические местоположение, габариты;



исторические (на период 1892 - 1924 гг.) местоположение, материал (дерево), рисунок деревянного дверного заполнения - дверь двустворчатая-глухая, филенчатая;



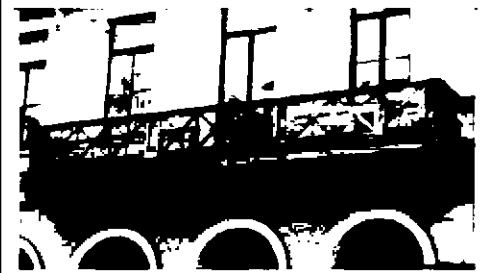
фрагмент проекта 1892 г.

декоративная деревянная резная профилированная деталь над дверным проемом, относящаяся к исторической фрамуге, с разорванным карнизом и деталью с алмазной гранью между ними, под карнизом пояс с вертикальными желобками;

прямоугольный в плане балкон в уровне 2-го этажа, на три световых оси, расположенный в центральной части выступающей плоскости фасада, на четырех чугунных кронштейнах, декорированных литыми многолепестковыми розетками, с ограждением чугунолитого простого геометрического орнамента (рисунка, аналогичного ограждению крыльца парадного входа и нижней части ворот): проем балконной двери с заполнением — дверь двустворчатая, полусветлая, в нижней части глухая, в верхней части каждая створка на 2 стекла, с остекленной фрамугой - местоположение, габариты, материал (дерево), рисунок;



фрагмент фото 1892 г.



цоколь воротного проезда, облицованный известняком;

отделка стен воротного проезда гладкой штукатуркой;

дворовый фасад лицевого корпуса:

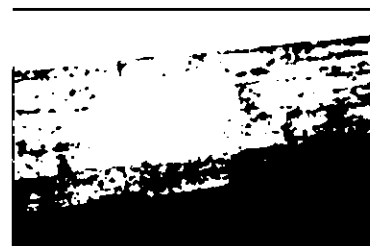
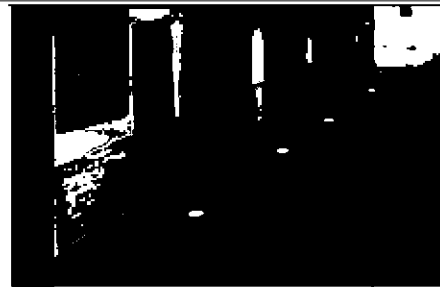
цоколь, облицованный скобами из известняка;
материал и характер отделки фасадной поверхности - гладкая штукатурка;
историческое колористическое решение фасада в два цвета с выделением архитектурных деталей белым тоном;
горизонтальные членения - междуэтажные карнизы в уровне цокольного-первого и первого-второго этажей; подоконный карниз в уровне 3-го этажа; венчающий карниз;


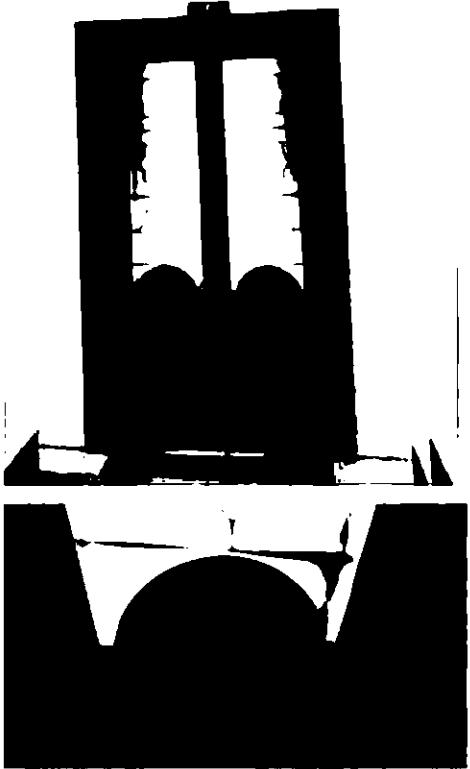
оконные проемы - местоположение, габариты, конфигурация:
с полуциркульными перемычками в уровне 1-го этажа, прямоугольные в уровне цокольного, 2-3-го этажей;

оформление оконных проемов:
в уровне первого этажа -

профилированные архивольты, опирающиеся на профилированные импосты;
в уровне второго этажа - профилированные наличники;
заполнения оконных проемов:
единообразие цветового решения, исторический рисунок расстекловки (геометрический) в соответствии с общей стилистикой здания;

угловые балконы в уровне 2-го и 3-го этажей в угловой зоне в западной части фасада - историческое (на период 1858 - 1892 гг.) местоположение, габариты;



		<p>исторический прием (с 1836 г.) цокольного этажа: местоположение (по первой оси в восточной части фасада) конфигурация. габариты входного проема.</p>	 <p>Чертеж дворового фасада 1836 г.</p>
5	<p>Декоративно-художественное оформление интерьеров, предметы декоративно-прикладного искусства:</p>	<p>оформление помещений первого этажа:</p> <p>внутренние двери вестибюля парадной лестницы:</p> <p>историческое местоположение, материал и рисунок двустворчатой филенчатой полусветлой двери с резным декором;</p>	

металлическая клепаная сейфовая дверь с замком между помещениями 29 и 30 в уровне этажа.



помещения 1-го этажа: пом. 20, 21, 22, 26, 28:

профилированные карнизы стен.
профилированные тяги потолка и падуги:



помещения второго этажа:

пом.43:

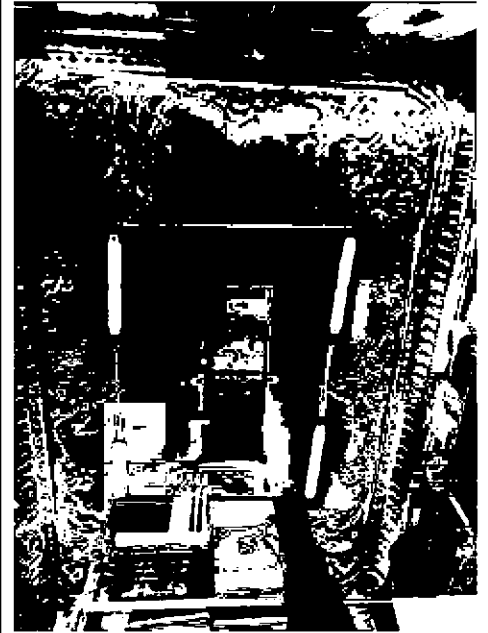
лепная отделка потолка в стилистике 3-го рококо:
профилированный карниз и падуга,
декорированная лепным ложчатым
орнаментом с иониками и растительными
элементами, по верхнему краю падуги
мелкая цветочная гирлянда;

в углах падуги стилизованные раковины с
растительными элементами,
фланкированные воллютообразными
завитками;

зеркало плафона в обрамлении лепнины с
разноформатными рокайльными
элементами, в углах композиции из
растительных завитков, цветочных
гирлянд и трельяжной сетки;

рокайльные композиции по продольным
сторонам с воллютообразными завитками;

две подоконных доски белого с
прожилками мрамора;



пом.44:
подоконная доска белого с прожилками
мрамора:

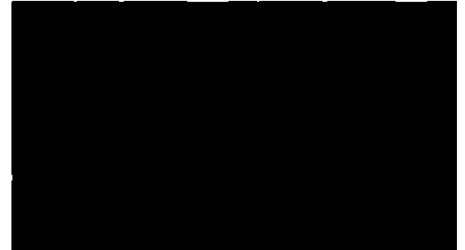
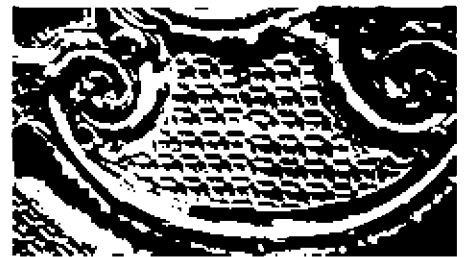


пом. 49:

лепной декор потолка в стилистике
второго рококо:

профилированный карниз с растительной
порезкой, падуга, декорированная
сложной трельяжной сеткой с лепными 4-
х лучевыми звездами в каждой секции
сетки, в углах падуги и по центру каждой
стороны – рокайли:

зеркало плафона обрамлено
профилированными тягами и тонкими
растительными гирляндами, в углах
сложные рокайльные композиции с
трельяжной сеткой:

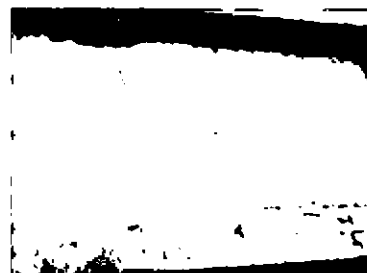


три латунных стержневых поворотных шпингалета, с ручкой-петлей в том числе шпингалет балконной двери (на балконном шпингалете утрачена ручка-петля)

4



две подоконных доски белого с прожилками мрамора:



пом.50:





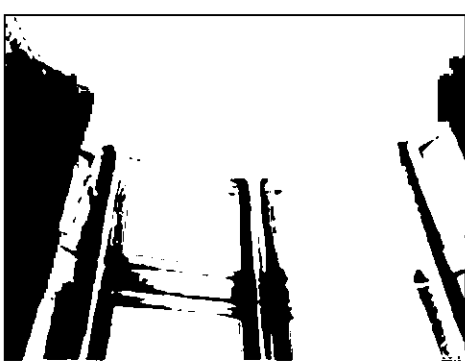
декор потолка:

профилированный карниз с двумя порезками иоников:

разноформатные кессоны в профилированных рамах по четырем сторонам потолка:

зеркало плафона, обрамленное порезкой бусы со сложной лепной розеткой в центре с мотивами акантовых побегов, пальметт, волютообразных завитков:



		<p>две подоконных доски белого с прожилками мрамора;</p> <p>дверь двустворчатая, красного дерева, с нательником, каждая створка - на две филенки со скругленными углами, завершена фигурным, профилированным карнизом с лучковым фронтоном, декорированным резной композицией из стилизованных растительных элементов и волнотобразных завитков;</p> <p>пом. 51: декор в зоне эркера: две квадратные пилястры с каннелированными капителями, фланкирующие объем эркера;</p> <p>зеркало потолка перед объемом эркера, в обрамлении порезки бусы;</p> <p>узкие трехчетвертные колонки с каннелированными капителями в простенках между оконными проемами эркера;</p>	    
--	--	--	--

профилированный карниз в пространстве эркера, с порезками иоников и бус;



ниша бывшего дверного проема в профилированном обрамлении, с линейным сандриком и порезкой иоников - местоположение, габариты;



декор потолка:
профилированный карниз с двумя порезками иоников;



разноформатные кессоны в профилированных рамах по четырем сторонам потолка, в центре прямоугольных кессонов профилированные концентрические круги;



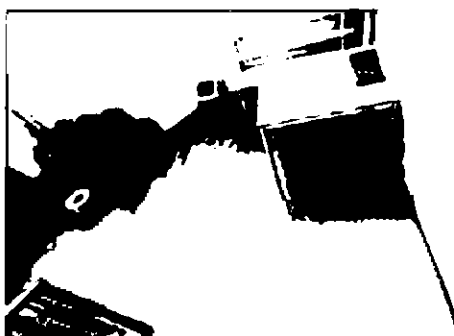
зеркало плафона, обрамленное порезкой бусы;



декор плафона потолка площадки третьего этажа парадной лестницы: декорирован кессонами в профилированных обрамлениях (восьмигранным, треугольными и квадратными), с большим восьмигранным кессоном в центре:



облицовка площадок парадной лестницы плитами известняка ромбовидного рисунка:

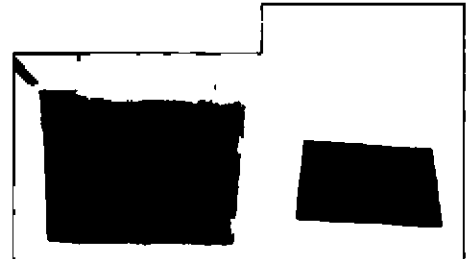
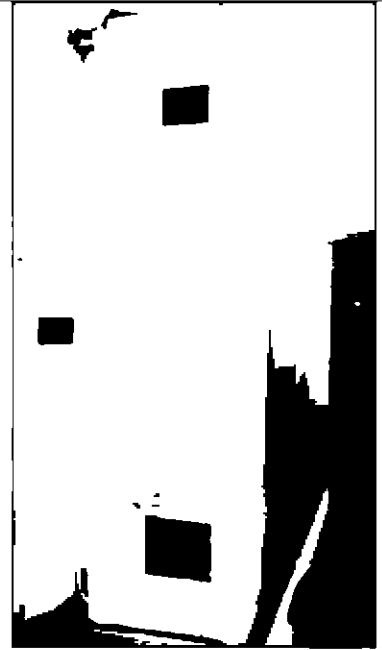


ограждения на окнах межэтажной площадки парадной лестницы в уровне 2-3-го этажей, рисунка, аналогичного ограждениям парадной лестницы, с деревянными профилированными поручнями - местоположение, габариты, материал техника (литье), рисунок;

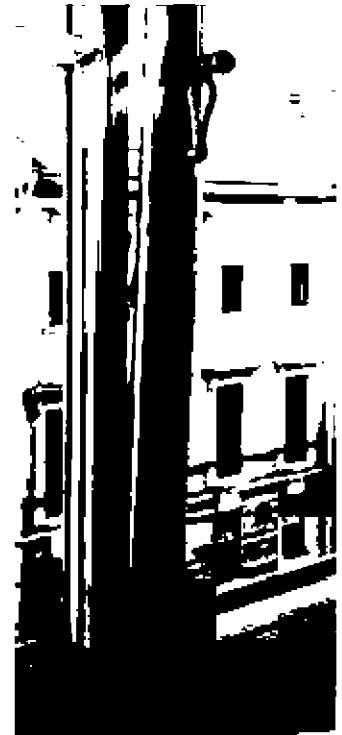


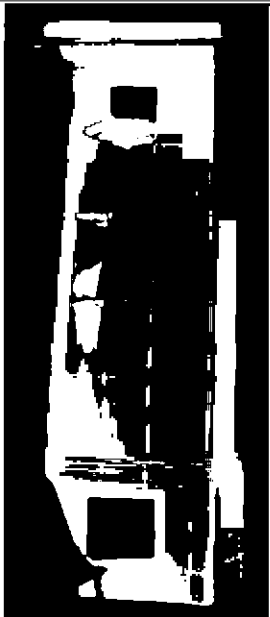

помещения 3-го этажа:
пом.53-Н(5):

печь угловая, двухъярусная, гладкого белого изразца: нижний ярус более широкий, карниз – профилированный, дверца топки черного металла с ручкой-кнопкой: вьюшка лагунная, находится под карнизом в центре;



два латунных стержневых поворотных шпингалета, с ручкой-петлей;



		<p>пом. 53-Щ(6): печь угловая, аналогичная печи в помещении 6;</p> <p>пом.53-Н(4): три латунных стержневых поворотных шпингалета, с ручкой-петлей;</p> <p>пом.52-Н(3): три латунных стержневых поворотных шпингалета, с ручкой-петлей;</p> <p>пом.52-Н(2): три латунных стержневых поворотных шпингалета, с ручкой-петлей;</p> <p>два портала, расположенных на входе в пом.53-Н и на входе в пом. 52-Н(4), фиксирующих исторический перепад уровня пола третьего этажа, отделанных деревянными филенчатыми панелями: боковые панели на три филенки, верхняя панель на одну филенку;</p>	  
--	--	--	--

люстра:

ранее находилась в пом. 47-Н(50) второго этажа, в настоящее время в хранении. на пять светоточек. металл/стекло;

стеклянный плафон матового стекла колоколовидной формы с рисунком в технике «пескоструй»: наверху в центре поддона - латунный плафондержатель из листьев аканта с волнитообразными завитками, поддерживающий стеклянный плафон; металлический обод декорирован поясом иоников. в ободке - круглый плафон рельефного стекла, разделенный на восемь секторов; в основании плафона металлический фигурный бутон; к верхней части плафон крепится четырьмя дугами;

время: 1950-е гг.



Фото 2014 г.



Фото 2014 г.

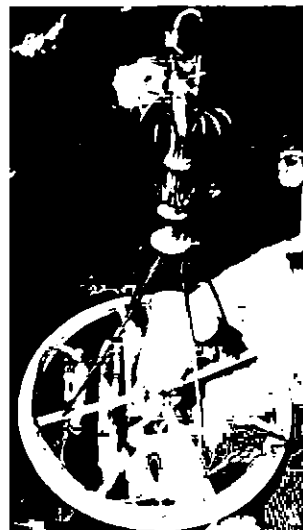


Фото 2025 г.