



ПРАВИТЕЛЬСТВО САНКТ-ПЕТЕРБУРГА
КОМИТЕТ ПО ГОСУДАРСТВЕННОМУ КОНТРОЛЮ, ИСПОЛЬЗОВАНИЮ
И ОХРАНЕ ПАМЯТНИКОВ ИСТОРИИ И КУЛЬТУРЫ
РАСПОРЯЖЕНИЕ

окуд

08.12.2025

№ 364-рп

О включении выявленного объекта культурного наследия в единый государственный реестр объектов культурного наследия (памятников истории и культуры) народов Российской Федерации в качестве объекта культурного наследия регионального значения «Дом Общества распространения религиозно-нравственного просвещения», об утверждении границ и режима использования территории объекта культурного наследия, об утверждении предмета охраны объекта культурного наследия

В соответствии с подпунктом 12 статьи 9.2, статьей 18, подпунктом 10 пункта 2 статьи 33 Федерального закона от 25.06.2002 № 73-ФЗ «Об объектах культурного наследия (памятниках истории и культуры) народов Российской Федерации», пунктами 3.1, 3.12 Положения о Комитете по государственному контролю, использованию и охране памятников истории и культуры, утвержденного постановлением Правительства Санкт-Петербурга от 28.04.2004 № 651, на основании акта, составленного по результатам государственной историко-культурной экспертизы (рег. КГИОП № 01-24-3185/25-0-0 от 28.10.2025), с учетом решения рабочей группы Совета по сохранению культурного наследия при Правительстве Санкт-Петербурга от 13.11.2025 № 02-03-7/2025:

1. Включить в единый государственный реестр объектов культурного наследия (памятников истории и культуры) народов Российской Федерации (далее - реестр) в качестве объекта культурного наследия регионального значения памятник «Дом Общества распространения религиозно-нравственного просвещения», 1899-1901 гг., расположенный по адресу: Санкт-Петербург, Стремянная улица, дом 20, литера А.

2. Исключить из Списка выявленных объектов культурного наследия, утвержденного приказом КГИОП от 20.02.2001 № 15 «Об утверждении списка вновь выявленных объектов, представляющих историческую, научную, художественную или иную культурную ценность», объект, числящийся под номером 2088.

3. Утвердить:

3.1. Границы территории объекта культурного наследия регионального значения «Дом Общества распространения религиозно-нравственного просвещения», расположенный по адресу: Санкт-Петербург, Стремянная улица, дом 20, литера А, согласно приложению № 1 к распоряжению.

3.2. Режим использования территории объекта культурного наследия регионального значения «Дом Общества распространения религиозно-нравственного просвещения», расположенный по адресу: Санкт-Петербург, Стремянная улица, дом 20, литера А, согласно приложению № 2 к распоряжению.

3.3. Предмет охраны объекта культурного наследия регионального значения «Дом Общества распространения религиозно-нравственного просвещения», расположенный по адресу: Санкт-Петербург, Стремянная улица, дом 20, литера А, согласно приложению № 3 к распоряжению.

4. Признать утратившими силу:

4.1. План границ территории выявленного объекта культурного наследия «Дом Общества распространения религиозно-нравственного просвещения», утвержденный КГИОП 05.06.2002.

4.2. Распоряжение КГИОП от 29.10.2014 № 10-706 «Об определении предмета охраны выявленного объекта культурного наследия «Дом Общества распространения религиозно-нравственного просвещения».

5. Начальнику Управления государственного реестра объектов культурного наследия обеспечить:

5.1. Представление в Министерство культуры Российской Федерации сведений, предусмотренных приказом Министерства культуры Российской Федерации от 03.10.2011 № 954 «Об утверждении Положения о едином государственном реестре объектов культурного наследия (памятников истории и культуры) народов Российской Федерации», в срок, не превышающий пятнадцати рабочих дней.

5.2. Направление в Управление Федеральной службы государственной регистрации, кадастра и картографии по Санкт-Петербургу, Комитет по градостроительству и архитектуре копий распоряжения в срок, не превышающий пяти рабочих дней со дня издания распоряжения.

5.3. Уведомление лиц, являющихся собственниками или иными законными владельцами объекта, указанного в пункте 1 распоряжения, о включении объекта культурного наследия в реестр в срок, не превышающий трёх рабочих дней со дня издания распоряжения.

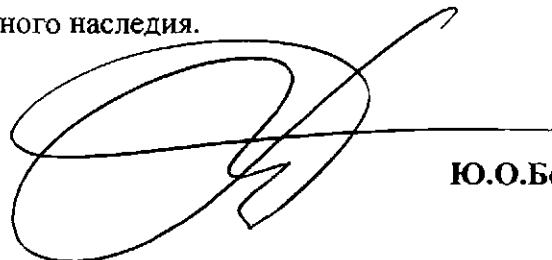
5.4. Размещение распоряжения в электронной форме в локальной компьютерной сети КГИОП и его официальное опубликование.

6. Начальнику Юридического управления-юрисконсульту КГИОП обеспечить официальное опубликование распоряжения.

7. Директору Санкт-Петербургского государственного казенного учреждения «Центр информационного обеспечения охраны объектов культурного наследия» обеспечить размещение распоряжения в электронной форме в локальной компьютерной сети КГИОП и внесение соответствующих изменений в «Геоинформационную базу данных по объектам культурного наследия, границам и режимам зон охраны на территории Санкт-Петербурга».

8. Контроль за выполнением распоряжения возложить на начальника Управления государственного реестра объектов культурного наследия.

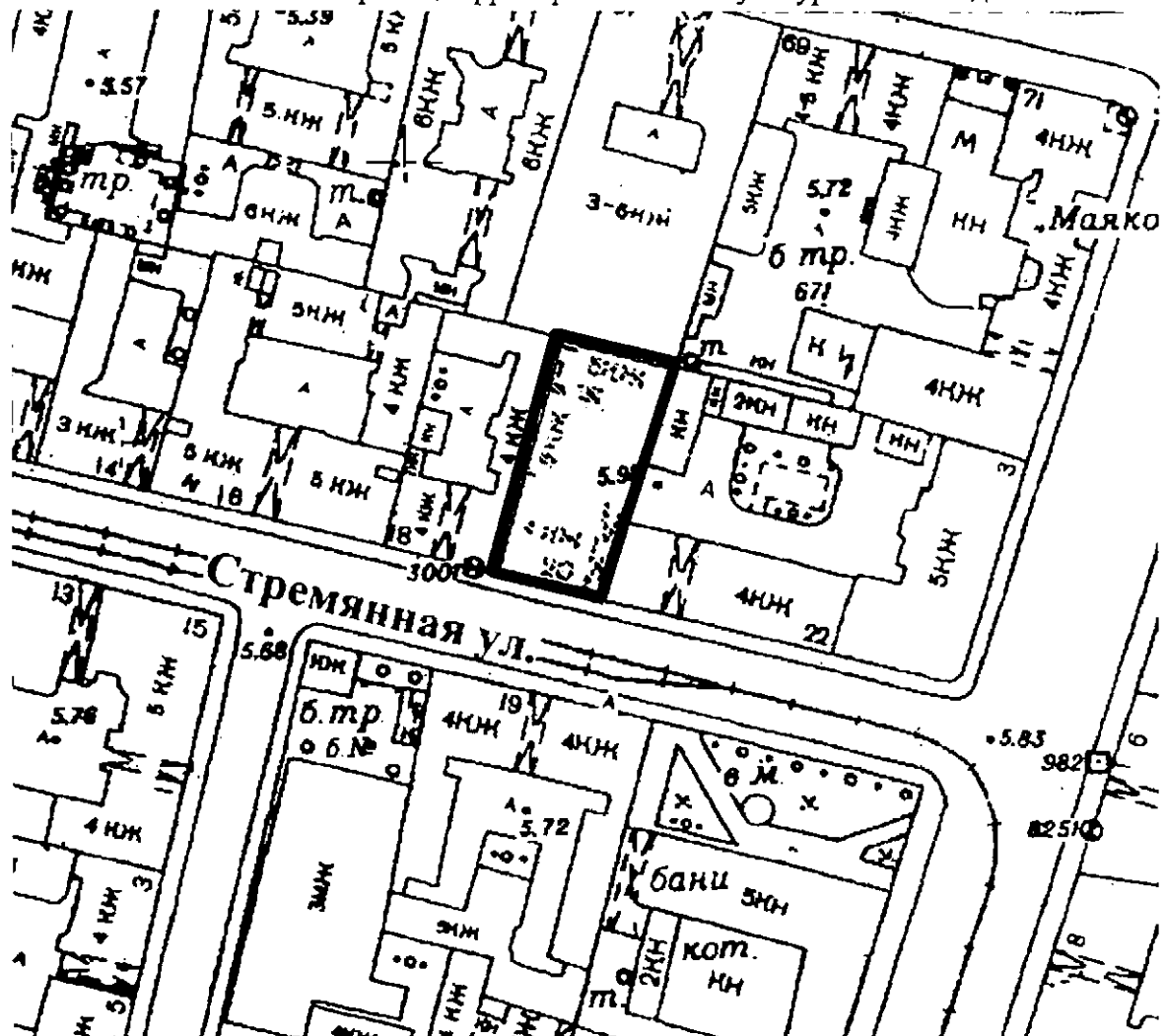
Заместитель председателя КГИОП



Ю.О.Богачева

Границы территории объекта культурного наследия регионального значения «Дом Общества распространения религиозно-нравственного просвещения», расположенного по адресу: Санкт-Петербург, Стремянная улица, дом 20, литера А.

1. Схема границ территории объекта культурного наследия



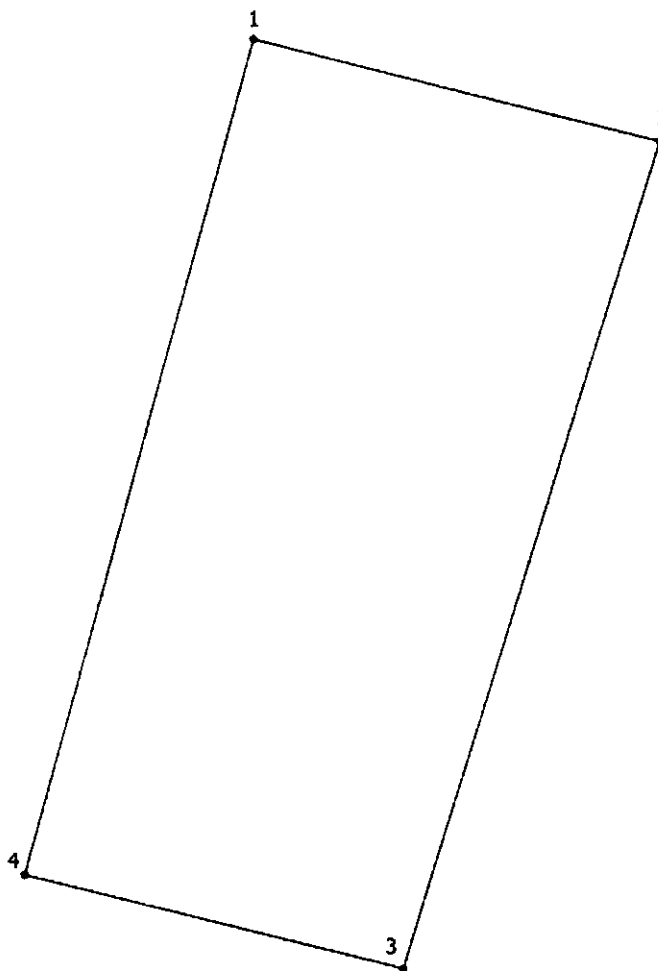
Условные обозначения:

— Граница территории объекта культурного наследия
— объект культурного наследия

2. Описание границ территории объекта культурного наследия

Границы территории объекта культурного наследия проходят от точки 1 до точки 2 на юго-восток, от точки 2 до точки 3 на юго-запад, от точки 3 до точки 4 на северо-запад вдоль лицевого фасада здания, от точки 4 до исходной точки 1 на северо-восток.

3. План поворотных (характерных) точек границ территории объекта культурного наследия:



Условные обозначения:

— Граница территории объекта культурного наследия

• 1 Номер характерной точки

4. Координаты поворотных (характерных) точек границ территории объекта культурного наследия

Номер характерной точки	Координаты характерных точек в системе координат, установленной для ведения государственного кадастра объектов недвижимости (м)	
	X	Y
1.	93768,87	115827,93
2.	93763,81	115848,45
3.	93721,97	115835,52
4.	93726,64	115816,31
1.	93768,87	115827,93

от 08.12.2025 № 364-рп

Режим использования территории объекта культурного наследия регионального значения
«Дом Общества распространения религиозно-нравственного просвещения»,
расположенного по адресу: Санкт-Петербург, Стремянная улица, дом 20, литера А


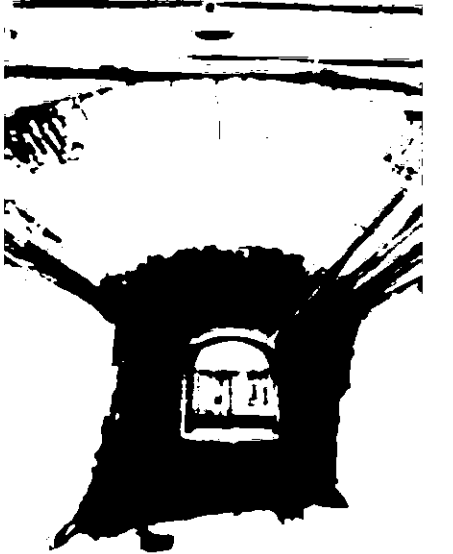
1. На территории объекта культурного наследия запрещаются: строительство объектов капитального строительства и увеличение объемно-пространственных характеристик существующих на территории объекта культурного значения объектов капитального строительства; проведение земляных, строительных, мелиоративных и иных работ, за исключением работ по сохранению (воссозданию) объекта культурного наследия или его отдельных элементов, сохранению историко-градостроительной или природной среды объекта культурного наследия, работ по капитальному ремонту общего имущества в многоквартирных домах, являющихся объектами культурного наследия, работ по капитальному ремонту общего имущества в многоквартирных домах, расположенных на территориях объектов культурного наследия и не являющихся объектами культурного наследия.


2. На территории объекта культурного наследия разрешается ведение хозяйственной деятельности, не противоречащей требованиям обеспечения сохранности объекта культурного наследия и позволяющей обеспечить функционирование объекта культурного наследия в современных условиях.

3. Требования к осуществлению деятельности в границах территории объекта культурного наследия и требования к содержанию и использованию территории объекта культурного наследия устанавливаются законодательством Российской Федерации и Санкт-Петербурга об объектах культурного наследия.

Предмет охраны объекта культурного наследия регионального значения
«Дом Общества распространения религиозно-нравственного просвещения»,
расположенного по адресу: Санкт-Петербург, Стремянная улица, дом 20, литера А.

№ п/п	Видовая принадлежность предмета охраны	Предмет охраны	Фотофиксация
1	2	3	4
1	Объемно-пространственное решение:	<p>объемно-пространственное решение сложного в плане здания на подвалах с замкнутым внутренним двором;</p> <p>исторические (здесь и далее под термином исторический следует понимать на 1901 год) габариты лицевого и дворового корпусов, включая габариты, конфигурацию и высотные отметки крыш, включая высотные отметки коньков, и исторический мансардный этаж дворового корпуса;</p>	 

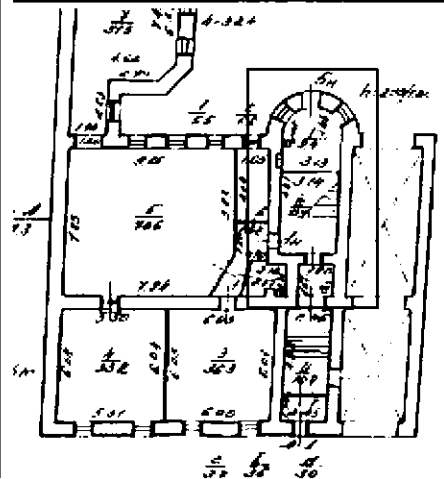
		<p>юго-восточная часть лицевого фасада (по 6-й оси) акцентирована стилизованной, шестигранной в плане башенкой, увенчанной lanternой со стилизованными кокошниками, шатром и шпилем.</p>	
2	<p>Конструктивная система здания:</p>	<p>наружные капитальные стены;</p> <p>внутренние капитальные стены - местоположение, материал (кирпич);</p> <p>местоположение плоских междуэтажных перекрытий;</p> <p>своды, в том числе пологие, с распалубками;</p> <p>воротного проезда;</p>	

		<p>площадок лестницы Л-1;</p> <p>вестибюля лестницы Л-2;</p> <p>площадок лестницы Л-2;</p>	 <p>The right column contains four black and white photographs stacked vertically. The top photo shows a close-up of a staircase landing with a metal handrail and a door. The second photo shows a view looking down a hallway or vestibule with a door at the end. The third photo shows a similar view from a different angle, highlighting the ceiling and door. The bottom photo shows a staircase with a metal handrail and a door at the bottom.</p>
--	--	--	---

исторические лестницы –
местоположение, габариты,
конфигурация, в том числе:

парадная лестница Л-1 –
двухмаршевая, на косоурах, с
нижней забежной ступенью,
материал ступеней – известняк,
профиль ступеней (с валиком);

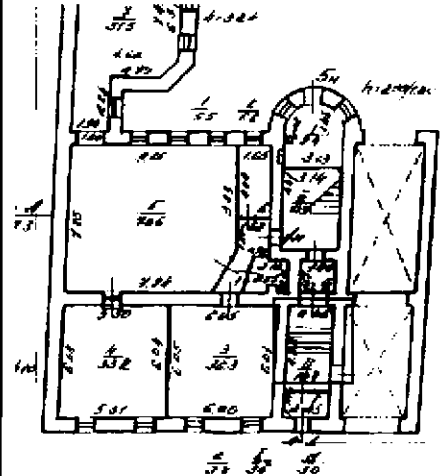
покрытие полов лестничных
площадок – метлахская плитка;



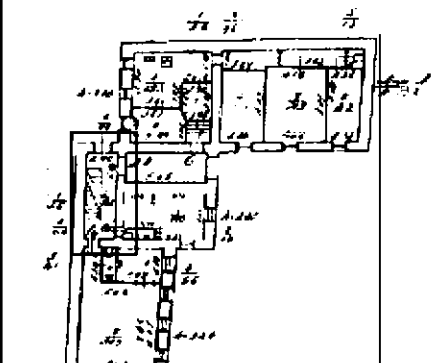
ограждение лестницы – материал
(металл), техника исполнения
(ковка), рисунок (ажурный с
круглыми розетками);



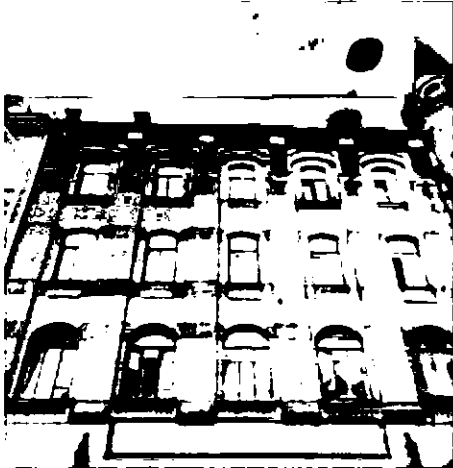


лестница в вестибюле –
средистенная;



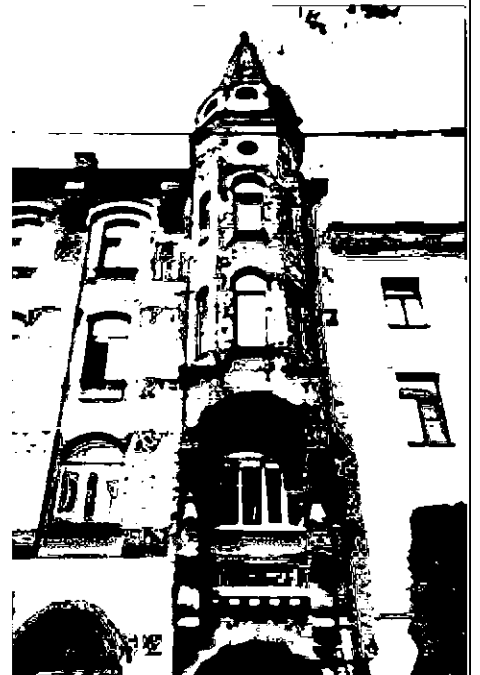
лестница Л-2 – двухмаршевая, на
косоурах, материал ступеней –
известняк, профиль ступеней (с
валиком).



3	Объемно-планировочное решение:	историческое планировочное решение помещений, указанных в п. 2 и 5.	
4	Архитектурно-художественное решение фасадов:	<p>архитектурно-художественное решение фасадов по проекту арх. Г.Г. фон Голи и Г.Д. Гримма в приемах модерна с элементами «неорусского стиля»;</p> <p>материал и характер отделки цоколя – гранит;</p> <p>материал и характер отделки фасада – облицовочный кирпич, вставки из натурального камня (песчаник) в уровне подоконников и пят арок оконных проемов;</p> <p>стилизованные лопатки в простенках фасада от подоконника окна 2-го этажа на высоту 2-4-го этажей, сопрягающиеся арками коробового очертания;</p>	  

мозаичное панно – над полуциркульными перемычками оконных проемов 1-го этажа, на уровне 2-4-й оси, с надписью «ТРОИЦКАЯ ШКОЛА И КНИЖНЫЙ СКЛАДЪ ОБЩЕСТВА РАСПРОСТРАНЕНИЯ РЕЛИГИОЗНО-НРАВСТВЕННОГО ПРОСВѢЩЕНИЯ» (1901 г. мастерская В. А. Фролова); эркер – пятигранный в плане, в уровне 3-4 этажей, с нижней прямоугольной в плане частью, выполненной из песчаника, оформленной фигурными кронштейнами в виде стилизованных гирек и волют, соединенных полуциркульной аркой над оконным проемом 2-го этажа и горизонтальной филенкой с модульонами в подоконном пространстве;

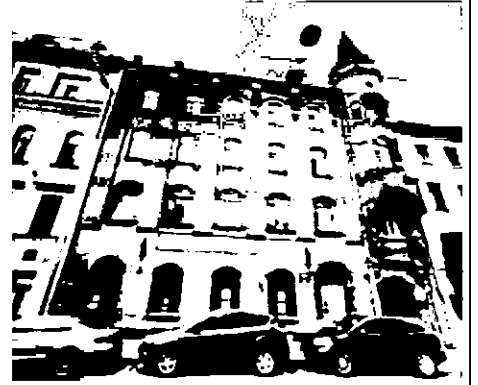
воротный проезд – местоположение (по 6-й световой оси), конфигурация (с завершением в виде лежащей арки), оформление – перемычка оформленная облицовочным кирпичом;



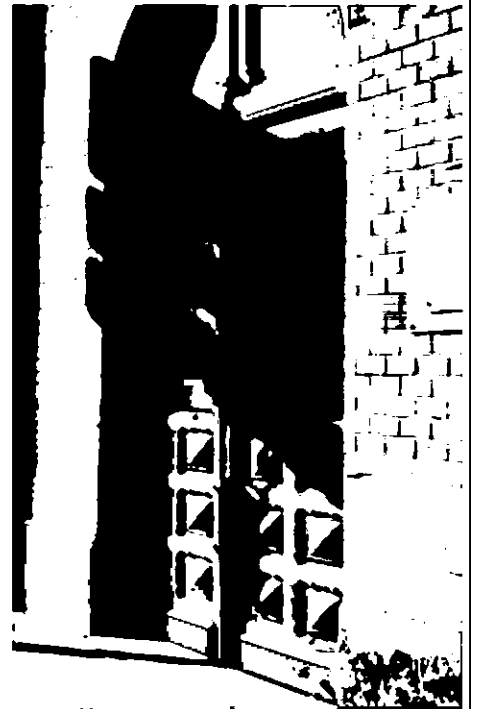
заполнение воротного проезда – створы ворот (материал – железо, техника – ковка, исторический рисунок);



исторические дверные проемы – местоположение (по 1-ой и 5-ой световым осям), конфигурация (с полуциркульным завершением), габариты;



оформление дверных проемов: по 1-ой световой оси – уплощенная ниша, полуциркулярная перемычка из облицовочного кирпича;



по 5-ой световой оси – уплощенная ниша, оформленная в виде перспективного портала, выполненного из песчаника;






историческое заполнение дверных проемов – конструкция (прямоугольное двустворчатое полусветлое с двучастной полуциркулярной остекленной фрамугой), материал (дерево), оформление (филенчатое, с бриллиантовым рустом в нижней части);




оконные проемы – конфигурация (прямоугольные с лучковым завершением в уровне 3-4-го этажей, с полуциркулярным завершением в уровне 1-2-го этажей и по центральной оси эркера-башенки, люкарны, щелевидные окна), местоположение, габариты;



		<p>оформление оконных проемов - подоконные доски, клинчатые перемычки, поребрики в подоконном пространстве в уровне 2-4-го этажей,</p> <p>профилированные архивольты в уровне четвертого этажа;</p> <p>замковые камни над подвальными окнами;</p> <p>заполнения оконных проемов – исторический рисунок расстекловки и цвет;</p> <p>венчающий выносной раскрепованный профилированный карниз с дентикулами на кронштейнах из песчаника в виде сдвоенных стилизованных гирек;</p>	
--	--	---	--

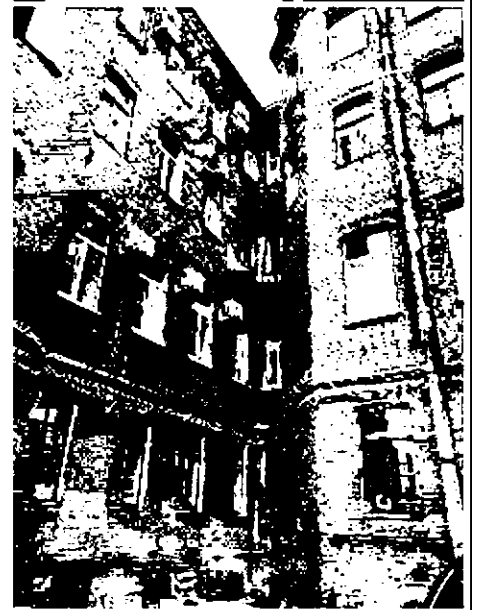
		<p>завершение шестигранной башенки, увенчанной лантерной со стилизованными кокошниками, шатром со слуховыми окнами и шпилем с флюгером;</p> <p>тумбы парапета: прямоугольные в плане, материал – облицовочный кирпич;</p> <p>ограждение крыши – материал (металл), исторический рисунок;</p> <p>кованные флагодержатели – на уровне 1-го этажа, в виде волутообразных кронштейнов с растительным декором;</p>	   
--	--	---	--

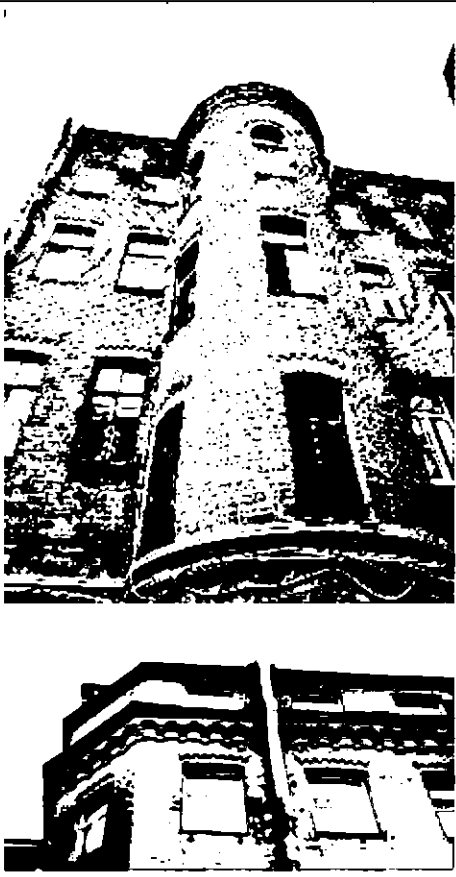
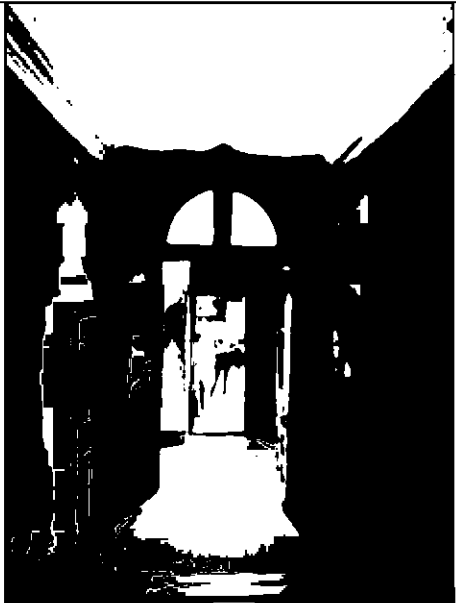
		<p>архитектурно-декоративная композиция дворовых фасадов, в том числе:</p> <p>материал и характер облицовки цоколя – известняк;</p> <p>материал и характер облицовки фасада – открытая кирпичная кладка, отделка поребриком, бегунком, аркатурным поясом;</p> <p>исторические дверные проемы – местоположение, конфигурация, габариты;</p> <p>профилированный кирпичный междуэтажный карниз на аркатурном поясе над 4-м этажом;</p>	 <p>The image block contains three photographs. The top photograph shows a courtyard facade with a central arched entrance and a balcony. The middle photograph is a close-up of a brick base. The bottom photograph shows a street view of a courtyard with multiple buildings.</p>
--	--	---	--


исторические оконные проемы, включая оконные проемы исторического мансардного этажа – местоположение, конфигурация (прямоугольные, с лучковым и полуциркульным завершением), габариты (отметки высоты и габариты ширины оконных проемов в уровне 1-го этажа);

оформление оконных проемов в уровне второго-четвертого этажей с декоративной лучковой перемычкой (кирпич положен тычком);

заполнения оконных проемов – исторический рисунок расстекловки и цвет;



		<p>заполнения оконных проемов парадной лестничной клетки – исторический рисунок расстекловки, материал (дерево) и цвет;</p> <p>венчающий раскрепованный профилированный карниз, аркатурный пояс.</p>	
5	<p>Декоративно-художественная отделка интерьеров:</p>	<p>Вестибюль парадной лестницы Л-1: оформление потолка вестибюля - профилированный карниз;</p> <p>дверное заполнение тамбура - конструкция (прямоугольное двустворчатое полусветлое с двучастной полуциркульной остекленной фрамугой), материал (дерево), оформление (филенчатое, с бриллиантовым рустом в нижней части);</p>	

		<p>дверное заполнение прохода к лестнице - конструкция (трехстворчатое, полусветлое; нижняя часть – глухая), исторический материал (дерево), рисунок расстекловки, оформление профилированными филенками;</p> <p>оформление лестничных площадок и плафона лестничной клетки - профилированные тяги, профилированный карниз.</p>	
--	--	---	--