



ПРАВИТЕЛЬСТВО САНКТ-ПЕТЕРБУРГА
КОМИТЕТ ПО ГОСУДАРСТВЕННОМУ КОНТРОЛЮ, ИСПОЛЬЗОВАНИЮ
И ОХРАНЕ ПАМЯТНИКОВ ИСТОРИИ И КУЛЬТУРЫ
РАСПОРЯЖЕНИЕ

окуд

02.06.2025

№ 165-рп

**Об утверждении предмета охраны объекта
культурного наследия регионального значения
«Братское захоронение воинов Советской Армии,
погибших в годы Великой Отечественной войны 1941–1945 гг.»**

В соответствии с подпунктом 10 пункта 2 статьи 33 Федерального закона от 25.06.2002 №73-ФЗ «Об объектах культурного наследия (памятниках истории и культуры) народов Российской Федерации» и пунктом 3.12 Положения о Комитете по государственному контролю, использованию и охране памятников истории и культуры, утвержденного постановлением Правительства Санкт-Петербурга от 28.04.2004 № 651:

1. Утвердить предмет охраны объекта культурного наследия регионального значения «Братское захоронение воинов Советской Армии, погибших в годы Великой Отечественной войны 1941–1945 гг.», расположенного по адресу: Санкт-Петербург, Московский район, Авиагородок, согласно приложению к распоряжению.

2. Начальнику отдела государственного реестра объектов культурного наследия Управления государственного реестра объектов культурного наследия обеспечить внесение распоряжения в автоматизированную информационную систему Единого государственного реестра объектов культурного наследия (памятников истории и культуры) народов Российской Федерации.

3. Начальнику Юридического управления - юрисконсульту КГИОП обеспечить официальное опубликование распоряжения.

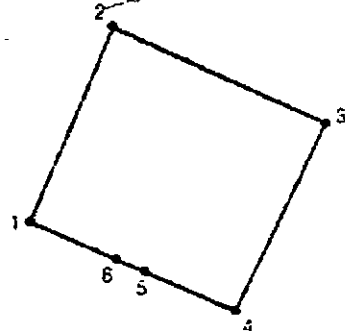

4. Директору Санкт-Петербургского государственного казенного учреждения «Центр информационного обеспечения охраны объектов культурного наследия» обеспечить размещение распоряжения в электронной форме в локальной компьютерной сети КГИОП.

5. Контроль за исполнением распоряжения возложить на начальника Управления государственного реестра объектов культурного наследия.

Председатель КГИОП

А.В. Михайлов

Предмет охраны объекта культурного наследия регионального значения
«Братское захоронение воинов Советской Армии,
погибших в годы Великой Отечественной войны 1941–1945 гг.»,
расположенного по адресу: Санкт-Петербург, Московский район, Авиагородок

№ пп	Видовая принадлежность предмета охраны	Предмет охраны	Фотофиксация
1	2	3	4
1.	Объемно-пространственное и планировочное решение территории:	<p>границы территории и местоположение мемориала в центральной части Авиагородка на пересечении ул. Пилотов и ул. Штурманов;</p> <p>архитектурно-планировочное регулярное решение участка; рельеф ровный с искусственными холмами;</p> <p>основные планировочные, перпендикулярно расположенные относительно друг друга композиционные направления, трассировка дорожек, расположенных по композиционным осям;</p> <p>местоположение металлической ограды с воротами и кустарниковой шпалерой из караганы древовидной с рядовой посадкой тополей* по периметру мемориала; (*в настоящее время утрачены);</p> <p>местоположение монументальных объектов и малых архитектурных форм (стелы, пилоны, стенки, мемориальные доски), визуальные связи между ними.</p>	 



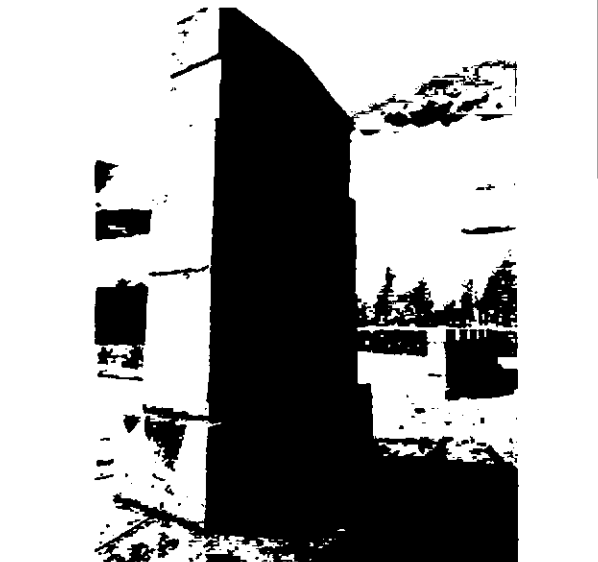
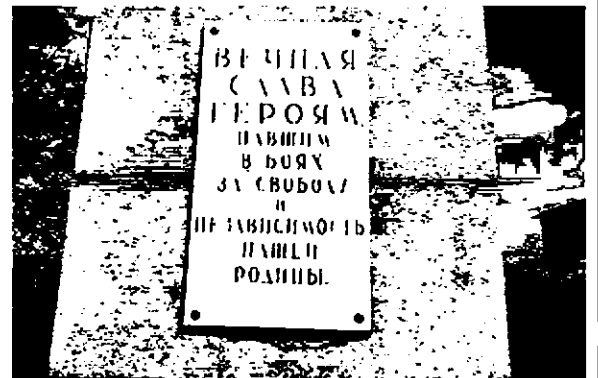
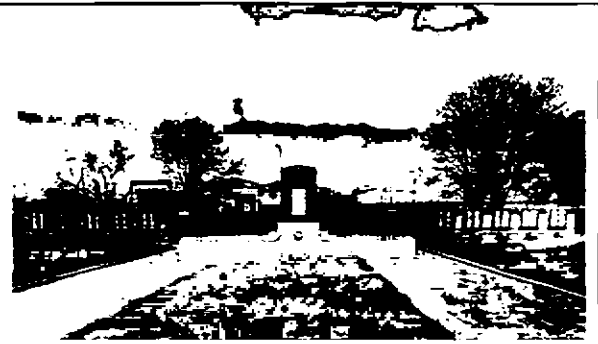
2.

Объемно-пространственное и архитектурно-художественное решение:

историческое архитектурно-художественное решение «Братского захоронения» в виде прямоугольных в плане травяных газонов, ограниченных поребриками;

оформление северной части мемориала в виде монументальной композиции, состоящей из центральной, прямоугольной в плане ступенчатой стелы из серого гранита с двускатным завершением (стела расположена на прямоугольном в плане подиуме из серого гранита на бетонном основании);

мраморная доска, на лицевой поверхности стелы, на которой вырублены и тонированы чёрным контррельефные шрифтовые литеры мемориальной надписи: «ВЕЧНАЯ СЛАВА ГЕРОЯМ павшим в боях за свободу и независимость нашей Родины»;



стела фланкирована стенками из серого гранита с выступающими из их плоскости гранитными блоками из розового и серого гранита, на которых установлены доски из темно-серого гранита, на полированной поверхности которых вырублены и тонированы белым контррельефные шрифтовые литеры мемориальных надписей;

рельефные символы, содержание и характерные особенности мемориальных надписей;

оформление входа на мемориал (расположенного с южной стороны) в виде низких пилонов; вид материала ворот и ограды - металл;

оформление периметра мемориала в виде зелёной кулисы (кустарниковая шпалера из караганы древовидной и рядовая посадка тополей).

