



**ПРАВИТЕЛЬСТВО САНКТ-ПЕТЕРБУРГА
КОМИТЕТ ПО ГОСУДАРСТВЕННОМУ КОНТРОЛЮ, ИСПОЛЬЗОВАНИЮ
И ОХРАНЕ ПАМЯТНИКОВ ИСТОРИИ И КУЛЬТУРЫ
РАСПОРЯЖЕНИЕ**

окуд

13.05.2025

№ 128-рп

**Об утверждении предмета охраны
выявленного объекта культурного наследия
«Дом, в котором жили композитор Д.Д. Шостакович
(в 1914-1934 годах), кинорежиссер С.И. Юткевич (в 1929-1934 годах) и др.»**

В соответствии со статьей 3 Закона Санкт-Петербурга от 12.07.2007 №333-64 «Об охране объектов культурного наследия в Санкт-Петербурге» и пунктом 3.12 Положения о Комитете по государственному контролю, использованию и охране памятников истории и культуры, утвержденного постановлением Правительства Санкт-Петербурга от 28.04.2004 № 651:

1. Утвердить предмет охраны выявленного объекта культурного наследия «Дом, в котором жили композитор Д.Д. Шостакович (в 1914-1934 годах), кинорежиссер С.И. Юткевич (в 1929-1934 годах) и др.», расположенного по адресу: Санкт-Петербург, улица Марата, дом 9, литера А (Санкт-Петербург, Марата ул., 9), согласно приложению к распоряжению.

2. Начальнику Юридического управления-юрисконсульту КГИОП обеспечить официальное опубликование распоряжения.

3. Директору Санкт-Петербургского государственного казенного учреждения «Центр информационного обеспечения охраны объектов культурного наследия» обеспечить размещение распоряжения в электронной форме в локальной компьютерной сети КГИОП.

4. Контроль за выполнением распоряжения возложить на начальника Управления государственного реестра объектов культурного наследия.

Заместитель председателя КГИОП

Ю.О.Богачева

Предмет охраны

выявленного объекта культурного наследия «Дом, в котором жили композитор Д.Д. Шостакович (в 1914-1934 годах), кинорежиссер С.И. Юткевич (в 1929-1934 годах) и др.», расположенного по адресу: Санкт-Петербург, улица Марата, дом 9, литера А (Санкт-Петербург, Марата ул., 9)

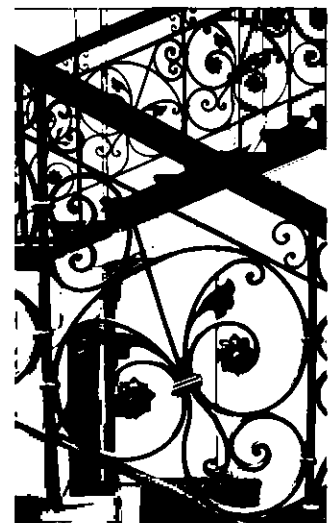
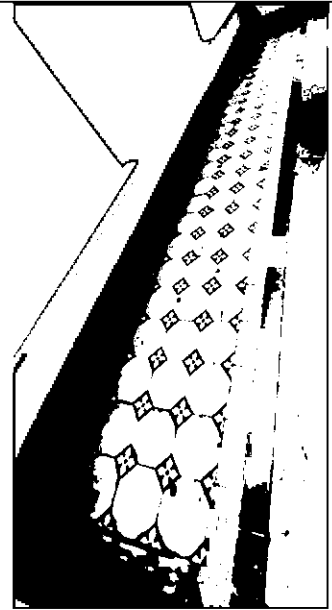
№ пп	Виды предмета охраны	Элементы предмета охраны	Фотофиксация
1	2	3	4
1.	Объемно-пространственное решение:	<p>исторические (здесь и далее под термином «исторический» следует понимать состояние объекта на 1917 г.) местоположение, габариты и конфигурация 5-ти этажного здания (лицевого корпуса);</p> <p>исторические конфигурация и габариты крыши; высотные отметки конька крыши, материал и характер окрытия кровли (металл); оштукатуренные дымовые трубы.</p>	  
2.	Конструктивная система здания:	<p>исторические наружные кирпичные капитальные стены;</p> <p>внутренние капитальные стены – местоположение, материал (кирпич);</p> <p>местоположение междуэтажных перекрытий;</p> <p>историческая лестница лицевого корпуса (ЛП1): местоположение, габариты, конфигурация, тип (маршевая с поворотными площадками);</p> <p>материал ступеней, (лещадная плита), профиль ступеней (с валиком);</p>	 




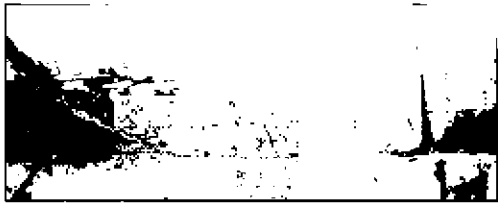
стойки ограждения – материал (металл), техника исполнения, рисунок (растительный орнамент); поручень – материал (дерево), профиль;

поворотные и межэтажные площадки - метлахская плитка: рисунок («соты» и белые цветы в оформлении бордюра), цвет (терракота, белый; серый - бордюр).

оформление стен – разделка стен «на зеркала» профилированными тягами;

оформление филёнками нижних поверхностей лестничных маршей и поворотных и межэтажных площадок;



		<p>воротный проезд: местоположение (лицевой фасад), конфигурация, габариты; свод воротного проезда – лучковый с распалубками.</p>	 
3.	<p>Архитектурно-художественное решение фасадов:</p>	<p>архитектурное решение и декоративное оформление в приемах эклектики;</p> <p>лицевой фасад:</p> <p>материал и характер оформления цоколя известняк;</p> <p>вид материала и характер отделки фасадов – сочетание гладкой и фактурной («под шубу») окрашенной штукатурки;</p>	 

вертикальные членения: в уровне 2-3 этажей - рустованные лопатки; в уровне 4-5 этажей - филенки с лепными растительными композициями в верхней части;

горизонтальные членения: профилированные карнизы между 1-2 этажами и 3-4 этажами; подоконная профилированная тяга с лепным геометрическим орнаментом под окнами 5-го этажа;

исторические оконные проемы-местоположение, габариты и конфигурация (прямоугольная); оконные проемы первого этажа - широкие витринные совмещенные с входными дверями в магазины;

исторические рисунок расстекловки и цветное решение оконных заполнений;

оформление оконных проемов: наличники окон 2-5 этажей - профилированные, во 2, 3 и 5 этаже с замковыми камнями и лепными композициями; над окнами 4 этажа - в П-образных филенках с гуттами, лепные панно растительного орнамента;

гладкие подоконные доски в уровне 2-го и 4-го этажей; под окнами 3-его этажа - профилированные подоконные доски на стилизованных кронштейнах с гуттами;

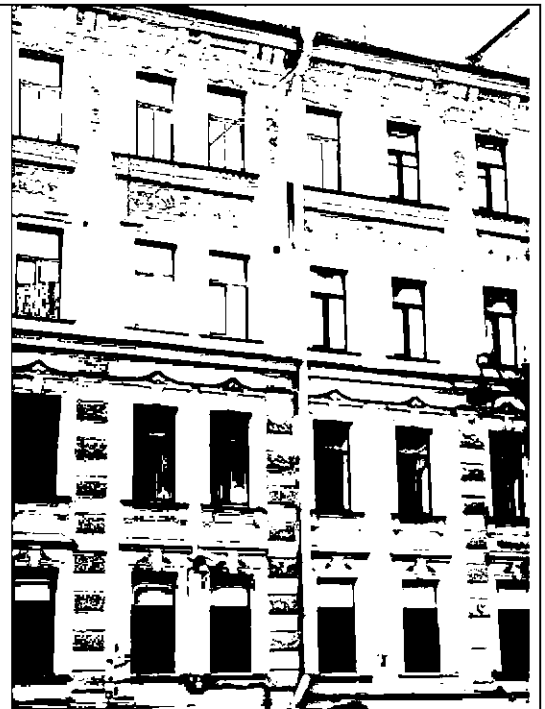


Фото 1949 г.



венчающий профилированный карниз на волютообразных кронштейнах, орнаментированных листьями аканта кронштейнах, с дентикулами, между кронштейнами - лепные композиции;

исторический дверной проем:

местоположение (по центральной световой оси), конфигурация (прямоугольная), габариты;

историческое заполнение дверного проема – конструкция (полусветлая, материал (дерево), оформление (профилированные филенки);

дворовый фасад:

материал и характер оформления цоколя известняк;

вид материала и характер отделки фасада – гладкая окрашенная штукатурка;

венчающий профилированный карниз;

исторические оконные и дверные проемы – местоположение, габариты, конфигурация (прямоугольная);

исторические рисунок расстекловки и цветное решение оконных заполнений.



Фото 1978 г

