



## ГОСУДАРСТВЕННАЯ СЛУЖБА ОХРАНЫ ОБЪЕКТОВ КУЛЬТУРНОГО НАСЛЕДИЯ ЯРОСЛАВСКОЙ ОБЛАСТИ

### ПРИКАЗ

от 29.04.2026 № 83

г. Ярославль

О включении выявленного  
объекта культурного наследия  
в единый государственный реестр  
объектов культурного наследия  
(памятников истории и культуры)  
народов Российской Федерации  
и о внесении изменений в приказ  
департамента культуры  
Ярославской области  
от 09.04.2013 № 23

В соответствии со статьями 3<sup>1</sup>, 18, 33 Федерального закона от 25 июня 2002 года № 73-ФЗ «Об объектах культурного наследия (памятниках истории и культуры) народов Российской Федерации», Положением о государственной службе охраны объектов культурного наследия Ярославской области, утвержденным постановлением Правительства Ярославской области от 17.06.2015 № 659-п «О государственной службе охраны объектов культурного наследия Ярославской области», на основании акта государственной историко-культурной экспертизы от 20.02.2026

**ГОСУДАРСТВЕННАЯ СЛУЖБА ОХРАНЫ ОБЪЕКТОВ КУЛЬТУРНОГО НАСЛЕДИЯ ЯРОСЛАВСКОЙ ОБЛАСТИ ПРИКАЗЫВАЕТ:**

1. Включить в единый государственный реестр объектов культурного наследия (памятников истории и культуры) народов Российской Федерации выявленный объект культурного наследия «Дом городской», 1780-е гг. (Ярославская обл., г. Ростов Великий, ул. Пролетарская, д. 1/8), в качестве объекта культурного наследия местного (муниципального) значения (памятника) «Дом купца И.А. Хлебникова-Терентьева», 1787 г. (Ярославская обл., г. Ростов Великий, ул. Пролетарская, д. 1/8).

2. Утвердить прилагаемые:

- границы территории объекта культурного наследия местного (муниципального) значения (памятника) «Дом купца И.А. Хлебникова-Терентьева», 1787 г. (Ярославская обл., г. Ростов Великий,

ул. Пролетарская, д. 1/8);

- предмет охраны объекта культурного наследия местного (муниципального) значения (памятника) «Дом купца И.А. Хлебникова-Терентьева», 1787 г. (Ярославская обл., г. Ростов Великий, ул. Пролетарская, д. 1/8).

3. Внести в приказ департамента культуры Ярославской области от 09.04.2013 № 23 «Об утверждении границ территорий выявленных объектов культурного наследия» следующие изменения:

3.1. В преамбуле слова «департаменте культуры Ярославской области, утвержденным постановлением Правительства области от 01.04.2008 № 78 "О департаменте культуры Ярославской области"» заменить словами «государственной службе охраны объектов культурного наследия Ярославской области, утвержденным постановлением Правительства Ярославской области от 17.06.2015 № 659-п "О государственной службе охраны объектов культурного наследия Ярославской области"».

3.2. Абзац десятый пункта 1, границу территории выявленного объекта культурного наследия «Дом городской», 1780-е гг. (Ярославская область, г. Ростов, ул. Пролетарская, д. 1/8), утвержденную приказом, признать утратившими силу.

3.3. Пункт 2 изложить в следующей редакции:

«2. Контроль за исполнением приказа возложить на руководителя государственной службы охраны объектов культурного наследия Ярославской области Охинцеву С.Н.».

4. Контроль за исполнением приказа возложить на руководителя службы Охинцеву С.Н.

5. Приказ вступает в силу со дня его официального опубликования.

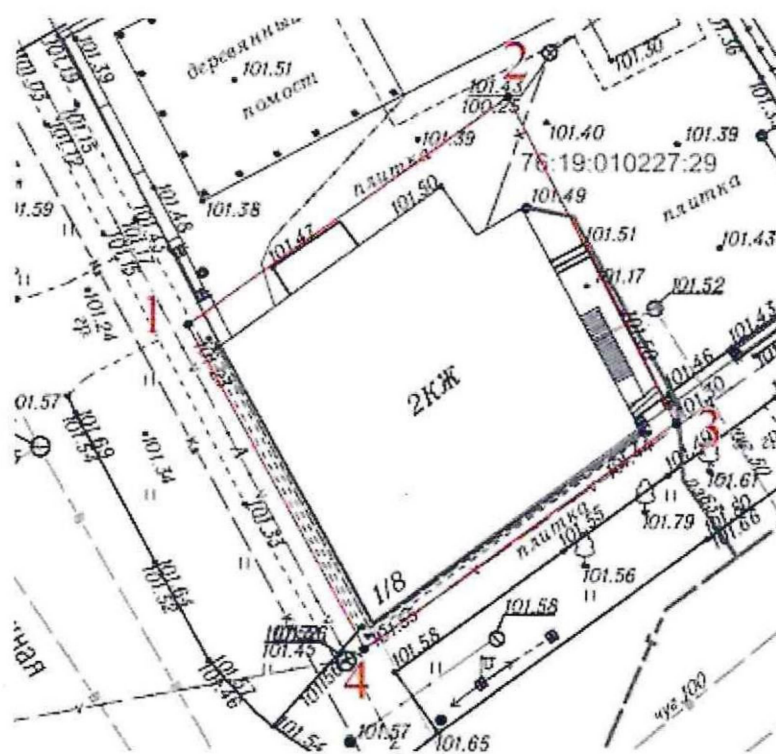
Исполняющий обязанности  
руководителя службы

К.А. Савичева

УТВЕРЖДЕНЫ  
приказом государственной  
службы охраны объектов  
культурного наследия  
Ярославской области  
от 29.04.2026 № 83

**ГРАНИЦЫ ТЕРРИТОРИИ**  
объекта культурного наследия местного (муниципального) значения  
(памятника) «Дом купца И.А. Хлебникова-Терентьева», 1787 г.  
(Ярославская обл., г. Ростов Великий, ул. Пролетарская, д. 1/8)

1. Схема границ территории объекта культурного наследия.



2. Координаты характерных (поворотных) точек границ территории объекта культурного наследия.

| Номер характерной (поворотной) точки | Координаты характерных (поворотных) точек (система координат МСК-76) |              |
|--------------------------------------|--|--------------|
|                                      | X  | Y            |
| 1                                    | 2  | 3            |
| 1                                    | 326 550,25   | 1 303 162,66 |
| 2                                    | 326 562,41   | 1 303 179,61 |
| 3                                    | 326 545,01   | 1 303 188,56 |
| 4                                    | 326 532,96   | 1 303 172,14 |
| 1                                    | 326 550,25   | 1 303 162,66 |

3. Режим использования территории объекта культурного наследия.

На территории объекта культурного наследия разрешается:

- проведение работ по сохранению объекта культурного наследия (меры, направленные на обеспечение физической сохранности и сохранение историко-культурной ценности объекта культурного наследия, предусматривающие консервацию, ремонт, реставрацию, приспособление объекта культурного наследия для современного использования и включающие в себя научно-исследовательские, изыскательские, проектные и производственные работы, научное руководство проведением работ по сохранению объекта культурного наследия, технический и авторский надзор за проведением таких работ);

- реконструкция, ремонт существующих инженерных коммуникаций, благоустройство, озеленение, установка малых архитектурных форм, информационных знаков и указателей, иная хозяйственная деятельность, не противоречащая требованиям обеспечения сохранности объекта культурного наследия и позволяющая обеспечить функционирование объекта культурного наследия в современных условиях, обеспечивающая недопущение ухудшения состояния территории объекта культурного наследия, включенного в единый государственный реестр объектов культурного наследия (памятников истории и культуры) народов Российской Федерации, поддержание территории объекта культурного наследия в благоустроенном состоянии;

- ведение мониторинга состояния объекта культурного наследия и территории объекта культурного наследия;

- проведение археологических работ.

На территории объекта культурного наследия запрещается:

- строительство объектов капитального строительства и увеличение объемно-пространственных характеристик существующих на территории памятника объектов капитального строительства;

- проведение земляных, строительных, мелиоративных работ и иных работ, за исключением работ по сохранению объекта культурного наследия

или его отдельных элементов, сохранению историко-градостроительной или природной среды объекта культурного наследия;

- установка рекламных конструкций, распространение наружной рекламы;

- осуществление любых видов деятельности, ухудшающих экологические условия и гидрологический режим на территории объекта культурного наследия, создающих вибрационные нагрузки динамическим воздействием на грунты в зоне их взаимодействия с объектом культурного наследия.

УТВЕРЖДЕН

приказом государственной  
службы охраны объектов  
культурного наследия

Ярославской области

от 29.04.2020 № 83

## ПРЕДМЕТ ОХРАНЫ

**объекта культурного наследия местного (муниципального) значения  
(памятника) «Дом купца И.А. Хлебникова-Терентьева», 1787 г.  
(Ярославская обл., г. Ростов Великий, ул. Пролетарская, д. 1/8)**

Предметом охраны объекта культурного наследия местного (муниципального) значения (памятника) «Дом купца И.А. Хлебникова-Терентьева», 1787 г. (Ярославская обл., г. Ростов Великий, ул. Пролетарская, д. 1/8), являются:

- композиционные особенности здания, формирующего угол исторического квартала согласно регулярному плану города, участвующего в формировании линий застройки Окружной и Пролетарской улиц;

- историческая объемно-пространственная композиция основного объема здания, в плане близкого к прямоугольному, со слабым центральным ризалитом на лицевом юго-восточном фасаде шириной в четыре световых оси, двухэтажного (исторически существовали два мезонина над лицевыми фасадами, восстановление которых возможно); историческая конфигурация прямой вальмовой крыши; характер исторического кровельного покрытия – металл;

- местоположение, габариты, конфигурация и оформление исторических входных и оконных проемов на фасадах основного объема: прямоугольная форма и осевое расположение; характер исторической расстекловки заполнения оконных проемов;

- капитальные стены основного объема из красного глиняного кирпича, в том числе большемерного, размером 27 (26,5) × 13 (12,5) × 7 (6,5) см;

- композиция и архитектурно-художественное оформление фасадов основного объема: угловые огибающие лопатки, раскреповывающие антаблемент; антаблемент, состоящий из уступчатой архитравной тяги, выделяющей узкий гладкий фриз, карниза с рядом фигурных зубцов, горизонтальной плиты карниза небольшого выноса; оформление лицевых юго-западного и юго-восточного фасадов рельефно выделенным цоколем, рамочными наличниками окон первого этажа с «ушками», клинчатым выступом над перемычкой и более узким клинчатым замковым камнем, прямоугольными горизонтальными досками на световых осях между окнами первого и второго этажей, рамочными наличниками второго этажа с выступающей за боковины перемычкой и прямоугольными угловыми

нижними элементами; оформление исторических оконных проемов второго этажа на дворовом северо-восточном фасаде наличниками, аналогичными наличникам второго этажа лицевых фасадов;

- характер обработки фасадной поверхности – оштукатуренные поверхности наружных стен; историческая планировка в капитальных стенах: продольная и поперечная капитальные стены, разделяющие этажи основного объема на три неравных части.