



## ГОСУДАРСТВЕННАЯ СЛУЖБА ОХРАНЫ ОБЪЕКТОВ КУЛЬТУРНОГО НАСЛЕДИЯ ЯРОСЛАВСКОЙ ОБЛАСТИ

### П Р И К А З

от 05.11.2025 № 201  
г. Ярославль

О включении выявленных  
объектов культурного наследия  
и об отказе во включении  
выявленного объекта культурного  
наследия в единый  
государственный реестр объектов  
культурного наследия  
(памятников истории и культуры)  
народов Российской Федерации

В соответствии со статьями 3<sup>1</sup>, 16<sup>1</sup>, 18, 33 Федерального закона от 25 июня 2002 года № 73-ФЗ «Об объектах культурного наследия (памятниках истории и культуры) народов Российской Федерации», Положением о государственной службе охраны объектов культурного наследия Ярославской области, утвержденным постановлением Правительства Ярославской области от 17.06.2015 № 659-п «О государственной службе охраны объектов культурного наследия Ярославской области», на основании акта государственной историко-культурной экспертизы от 30.09.2025

ГОСУДАРСТВЕННАЯ СЛУЖБА ОХРАНЫ ОБЪЕКТОВ КУЛЬТУРНОГО НАСЛЕДИЯ ЯРОСЛАВСКОЙ ОБЛАСТИ ПРИКАЗЫВАЕТ:

1. Включить в единый государственный реестр объектов культурного наследия (памятников истории и культуры) народов Российской Федерации:

- выявленный объект культурного наследия «Ансамбль церкви Козьмы и Демьяна», 1763 г. – XIX в. (Ярославская обл., Пошехонский р-н, с. Покров-Рогули), в качестве объекта культурного наследия регионального значения (ансамбля) «Храмовый комплекс Покрова Пресвятой Богородицы и Святых Козьмы и Дамиана», 1763 г., 1830 г., 1836 г., 1887 г., 1891 г. (Ярославская обл., Пошехонский р-н, с. Покров-Рогули);

- выявленный объект культурного наследия «Ансамбль церкви Козьмы и Демьяна: церковь Покрова Богородицы», 1763 г. (Ярославская обл., Пошехонский р-н, с. Покров-Рогули), в качестве объекта культурного

наследия регионального значения (памятника) «Церковь Покрова Пресвятой Богородицы», 1763 г., 1830 г., 1887 г. (Ярославская обл., Пошехонский р-н, с. Покров-Рогули), входящего в состав объекта культурного наследия регионального значения (ансамбля) «Храмовый комплекс Покрова Пресвятой Богородицы и Святых Косьмы и Дамиана», 1763 г., 1830 г., 1836 г., 1887 г., 1891 г. (Ярославская обл., Пошехонский р-н, с. Покров-Рогули);

- выявленный объект культурного наследия «Ансамбль церкви Козьмы и Демьяна: церковь Козьмы и Демьяна», XIX в. (Ярославская обл., Пошехонский р-н, с. Покров-Рогули), в качестве объекта культурного наследия регионального значения (памятника) «Церковь Святых Косьмы и Дамиана», 1763 г., 1836 г., 1891 г. (Ярославская обл., Пошехонский р-н, с. Покров-Рогули), входящего в состав объекта культурного наследия регионального значения (ансамбля) «Храмовый комплекс Покрова Пресвятой Богородицы и Святых Косьмы и Дамиана», 1763 г., 1830 г., 1836 г., 1887 г., 1891 г. (Ярославская обл., Пошехонский р-н, с. Покров-Рогули);

- выявленный объект культурного наследия «Ансамбль церкви Козьмы и Демьяна: Святые ворота», XIX в. (Ярославская обл., Пошехонский р-н, с. Покров-Рогули), в качестве объекта культурного наследия регионального значения (памятника) «Святые ворота», 1887 г. (Ярославская обл., Пошехонский р-н, с. Покров-Рогули), входящего в состав объекта культурного наследия регионального значения (ансамбля) «Храмовый комплекс Покрова Пресвятой Богородицы и Святых Косьмы и Дамиана», 1763 г., 1830 г., 1836 г., 1887 г., 1891 г. (Ярославская обл., Пошехонский р-н, с. Покров-Рогули).

## 2. Утвердить прилагаемые:

- границы территории объекта культурного наследия регионального значения (ансамбля) «Храмовый комплекс Покрова Пресвятой Богородицы и Святых Косьмы и Дамиана», 1763 г., 1830 г., 1836 г., 1887 г., 1891 г. (Ярославская обл., Пошехонский р-н, с. Покров-Рогули), и входящих в его состав объектов культурного наследия регионального значения (памятников) «Церковь Покрова Пресвятой Богородицы», 1763 г., 1830 г., 1887 г. (Ярославская обл., Пошехонский р-н, с. Покров-Рогули), «Церковь Святых Косьмы и Дамиана», 1763 г., 1836 г., 1891 г. (Ярославская обл., Пошехонский р-н, с. Покров-Рогули), «Святые ворота», 1887 г. (Ярославская обл., Пошехонский р-н, с. Покров-Рогули);

- предмет охраны объекта культурного наследия регионального значения (ансамбля) «Храмовый комплекс Покрова Пресвятой Богородицы и Святых Косьмы и Дамиана», 1763 г., 1830 г., 1836 г., 1887 г., 1891 г. (Ярославская обл., Пошехонский р-н, с. Покров-Рогули);

- предмет охраны объекта культурного наследия регионального значения (памятника) «Церковь Покрова Пресвятой Богородицы», 1763 г., 1830 г., 1887 г. (Ярославская обл., Пошехонский р-н, с. Покров-Рогули), входящего в состав объекта культурного наследия регионального значения (ансамбля) «Храмовый комплекс Покрова Пресвятой Богородицы и Святых Косьмы и Дамиана», 1763 г., 1830 г., 1836 г., 1887 г., 1891 г. (Ярославская

обл., Пошехонский р-н, с. Покров-Рогули);

- предмет охраны объекта культурного наследия регионального значения (памятника) «Церковь Святых Косьмы и Дамиана», 1763 г., 1836 г., 1891 г. (Ярославская обл., Пошехонский р-н, с. Покров-Рогули), входящего в состав объекта культурного наследия регионального значения (ансамбля) «Храмовый комплекс Покрова Пресвятой Богородицы и Святых Косьмы и Дамиана», 1763 г., 1830 г., 1836 г., 1887 г., 1891 г. (Ярославская обл., Пошехонский р-н, с. Покров-Рогули);

- предмет охраны объекта культурного наследия регионального значения (памятника) «Святые ворота», 1887 г. (Ярославская обл., Пошехонский р-н, с. Покров-Рогули), входящего в состав объекта культурного наследия регионального значения (ансамбля) «Храмовый комплекс Покрова Пресвятой Богородицы и Святых Косьмы и Дамиана», 1763 г., 1830 г., 1836 г., 1887 г., 1891 г. (Ярославская обл., Пошехонский р-н, с. Покров-Рогули).

3. Отказать во включении выявленного объекта культурного наследия «Ансамбль церкви Козьмы и Демьяна: ограда», XIX в. (Ярославская обл., Пошехонский р-н, с. Покров-Рогули), в единый государственный реестр объектов культурного наследия (памятников истории и культуры) народов Российской Федерации.

4. Исключить выявленный объект культурного наследия, указанный в пункте 3, из перечня выявленных объектов культурного наследия Ярославской области.

5. Контроль за исполнением приказа возложить на руководителя службы Охинцеву С.Н.

6. Приказ вступает в силу со дня его официального опубликования.

Руководитель службы



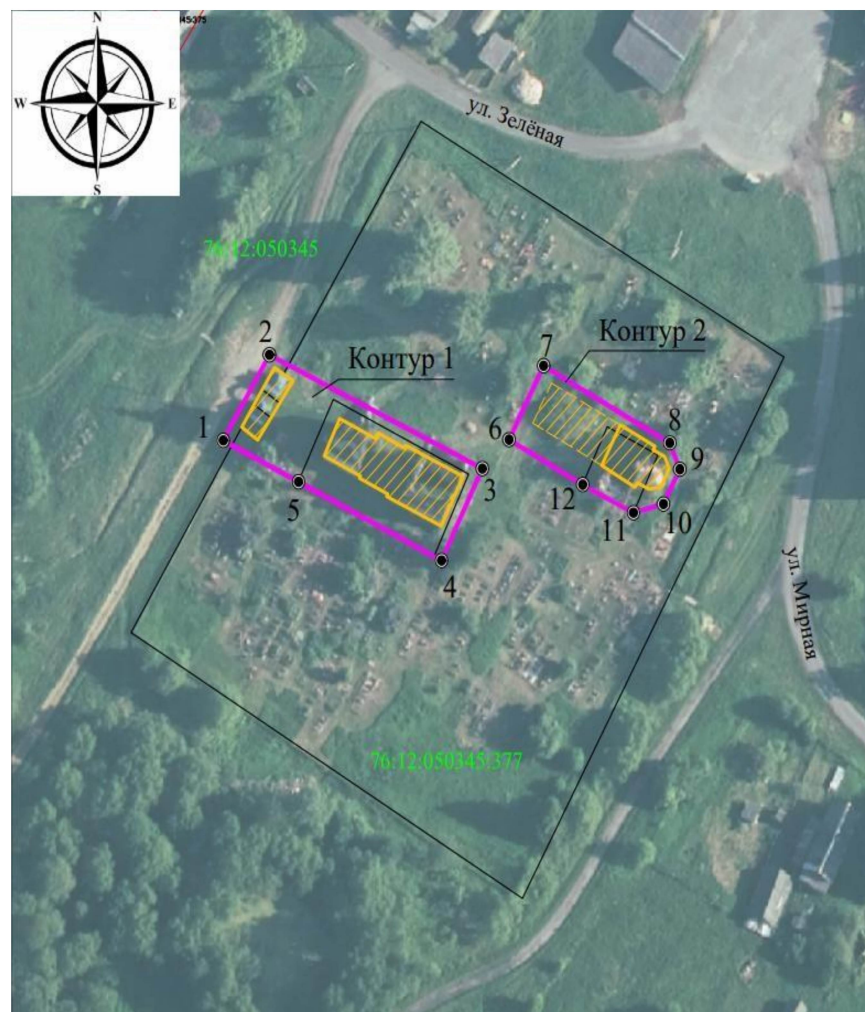
С.Н. Охинцева

УТВЕРЖДЕНЫ  
приказом государственной  
службы охраны объектов  
культурного наследия  
Ярославской области  
от 05.11.2025 № 201

### ГРАНИЦЫ ТЕРРИТОРИИ

объекта культурного наследия регионального значения (ансамбля)  
«Храмовый комплекс Покрова Пресвятой Богородицы и Святых  
Косьмы и Дамиана», 1763 г., 1830 г., 1836 г., 1887 г., 1891 г.  
(Ярославская обл., Пошехонский р-н, с. Покров-Рогули), и входящих  
в его состав объектов культурного наследия регионального значения  
(памятников) «Церковь Покрова Пресвятой Богородицы», 1763 г.,  
1830 г., 1887 г. (Ярославская обл., Пошехонский р-н, с. Покров-Рогули),  
«Церковь Святых Косьмы и Дамиана», 1763 г., 1836 г., 1891 г.  
(Ярославская обл., Пошехонский р-н, с. Покров-Рогули), «Святые  
ворота», 1887 г. (Ярославская обл., Пошехонский р-н, с. Покров-Рогули)

1. Схема границ территории объекта культурного наследия.



2. Координаты характерных (поворотных) точек границ территории объекта культурного наследия.

Номер характерной (поворотной) точки	Координаты характерных (поворотных) точек (система координат МСК-76, зона 1)	
	X	Y
1	2	3
Контур 1		
1	450901.52	1313143.25
2	450917.44	1313153.07
3	450896.26	1313198.36
4	450879.17	1313189.67
5	450893.81	1313159.27
1	450901.52	1313143.25
Контур 2		
6	450901.67	1313204.04
7	450915.40	1313211.38
8	450901.05	1313238.22
9	450896.15	1313240.36
10	450889.69	1313236.90
11	450888.06	1313230.50
12	450893.29	1313219.70
6	450901.67	1313204.04

3. Режим использования территории объекта культурного наследия.

На территории объекта культурного наследия разрешается:

- проведение работ по сохранению объекта культурного наследия (меры, направленные на обеспечение физической сохранности и сохранение историко-культурной ценности объекта культурного наследия, предусматривающие консервацию, ремонт, реставрацию, приспособление объекта культурного наследия для современного использования и включающие в себя научно-исследовательские, изыскательские, проектные и производственные работы, научное руководство проведением работ по сохранению объекта культурного наследия, технический и авторский надзор за проведением таких работ);

- реконструкция, ремонт существующих дорог, инженерных коммуникаций, благоустройство, озеленение, установка малых архитектурных форм, информационных знаков и указателей, иная хозяйственная деятельность, не противоречащая требованиям обеспечения сохранности объекта культурного наследия и позволяющая обеспечить функционирование объекта культурного наследия в современных условиях, обеспечивающая недопущение ухудшения состояния территории объекта культурного наследия, включенного в единый государственный реестр

объектов культурного наследия (памятников истории и культуры) народов Российской Федерации, поддержание территории объекта культурного наследия в благоустроенном состоянии;

- ведение мониторинга состояния объекта культурного наследия и территории объекта культурного наследия;

- проведение археологических работ.

На территории объекта культурного наследия запрещается:

- строительство объектов капитального строительства и увеличение объемно-пространственных характеристик существующих на территории памятника объектов капитального строительства;

- проведение земляных, строительных, мелиоративных работ и иных работ, за исключением работ по сохранению объекта культурного наследия или его отдельных элементов, сохранению историко-градостроительной или природной среды объекта культурного наследия;

- установка рекламных конструкций, распространение наружной рекламы;

- осуществление любых видов деятельности, ухудшающих экологические условия и гидрологический режим на территории объекта культурного наследия, создающих вибрационные нагрузки динамическим воздействием на грунты в зоне их взаимодействия с объектом культурного наследия.

УТВЕРЖДЕН  
приказом государственной  
службы охраны объектов  
культурного наследия  
Ярославской области  
от 05.11.2025 № 201

### **ПРЕДМЕТ ОХРАНЫ**

**объекта культурного наследия регионального значения (ансамбля)  
«Храмовый комплекс Покрова Пресвятой Богородицы и Святых Косьмы  
и Дамиана», 1763 г., 1830 г., 1836 г., 1887 г., 1891 г. (Ярославская обл.,  
Пошехонский р-н, с. Покров-Рогули)**

Предметом охраны объекта культурного наследия регионального значения (ансамбля) «Храмовый комплекс Покрова Пресвятой Богородицы и Святых Косьмы и Дамиана», 1763 г., 1830 г., 1836 г., 1887 г., 1891 г. (Ярославская обл., Пошехонский р-н, с. Покров-Рогули), являются:

- местоположение и градостроительное значение ансамбля, являющегося элементом исторической застройки с. Покров-Рогули, расположенного в его центре и занимающего доминирующее положение на территории действующего сельского кладбища;

- объемно-пространственная композиция и силуэтные характеристики элементов ансамбля, включающего церковь Покрова Пресвятой Богородицы, церковь Святых Косьмы и Дамиана;

- архитектурно-стилевое единство элементов ансамбля (основные строительные и отделочные материалы); расположение элементов ансамбля относительно друг друга.

УТВЕРЖДЕН  
приказом государственной  
службы охраны объектов  
культурного наследия  
Ярославской области  
от 05.11.2025 № 201

### ПРЕДМЕТ ОХРАНЫ

**объекта культурного наследия регионального значения (памятника)  
«Церковь Покрова Пресвятой Богородицы», 1763 г., 1830 г., 1887 г.  
(Ярославская обл., Пошехонский р-н, с. Покров-Рогули), входящего в состав  
объекта культурного наследия регионального значения (ансамбля)  
«Храмовый комплекс Покрова Пресвятой Богородицы и Святых Космы  
и Дамиана», 1763 г., 1830 г., 1836 г., 1887 г., 1891 г. (Ярославская обл.,  
Пошехонский р-н, с. Покров-Рогули)**

Предметом охраны объекта культурного наследия регионального значения (памятника) «Церковь Покрова Пресвятой Богородицы», 1763 г., 1830 г., 1887 г. (Ярославская обл., Пошехонский р-н, с. Покров-Рогули), входящего в состав объекта культурного наследия регионального значения (ансамбля) «Храмовый комплекс Покрова Пресвятой Богородицы и Святых Космы и Дамиана», 1763 г., 1830 г., 1836 г., 1887 г., 1891 г. (Ярославская обл., Пошехонский р-н, с. Покров-Рогули), являются:

- местоположение и градостроительное значение церкви, являющейся элементом исторической застройки с. Покров-Рогули, расположенной в его центре и занимающей доминирующее положение (центральную часть) на территории действующего сельского кладбища;

- историческая объемно-пространственная композиция церкви, вытянутой по оси восток – запад, относящейся к типу трапезных приходских сельских храмов с продольной композицией разновременных объемов, включающей: пятиглавый двухсветный объем четверика с примыкающей с востока полуциркульной апсидой; прямоугольную в плане и равную в объеме четверику трапезную, трехъярусную колокольню;

- исторические капитальные стены четверика и колокольни, сложенные из красного керамического кирпича:

металлические воздушные связи; внутрстенные связи;

характер обработки фасадной поверхности стен храма и колокольни: штукатурное покрытие (колористическое решение уточняется методами научной реставрации);

цоколь кирпичный (частично скрыт поздними наслоениями грунта);

- конструкции, форма и габариты:

свода четверика (устанавливается методом научной реставрации);

конхи апсиды (устанавливается методом научной реставрации);

перекрытия трапезной (устанавливается методом научной реставрации);

- крестовый свод первого яруса колокольни;

- характер крыш исторических объемов церкви, их форма, конструкции, габариты:

- четырёхгранный (четырёхлепестковый) купол колокольни с фронтонами люкарн; характер кровельного покрытия – листовая металл;

- крыша четверика;

- крыша апсиды;

- крыша трапезной;

- характер кровельного покрытия четверика, апсиды, трапезной;

- характер, число и местоположение глав и главок:

- четыре главки четверика луковичной формы, расположенные над углами стен четверика на двухъярусных цилиндрических глухих барабанах, характер покрытия главок – листовая металл в форме чешуек; центральная глава (форма, характер, габариты устанавливаются методом научной реставрации); венчающее убранство центральной главы и главок четверика (устанавливается методом научной реставрации);

- главки на трапезной;

- характер чашеобразной главки колокольни на трибуне, увенчанной восьмиконечным крестом на небольшом шпиле и круглом яблоке; характер покрытия главки – листовая металл (чешуйки);

- форма, габариты, местоположение, характер заполнения исторических оконных проемов:

- крупные вытянутые прямоугольные оконные проемы первого света четверика с коваными волнисто-ромбическими решетками, характер исторического заполнения (устанавливается методом научной реставрации);

- менее крупные прямоугольные оконные проемы второго света с коваными волнисто-ромбическими решетками, характер исторического заполнения (устанавливается методом научной реставрации);

- форма, габариты, местоположение, характер заполнения исторических оконных проемов апсиды, трапезной, первого яруса колокольни;

- сквозные арочные звоны второго и третьего яруса колокольни;

- форма, габариты, местоположение и характер заполнения исторических входных проемов:

- прямоугольные входные проемы южного и северного фасадов четверика, характер исторического заполнения (устанавливается методом научной реставрации);

- высокий арочный входной проем колокольни, характер исторического заполнения (устанавливается методом научной реставрации);

- композиция и архитектурно-художественное оформление фасадов четверика и апсиды:

- антаблемент в завершении стен четверика, состоящий из венчающего карниза с пояском плоских дентикул, фриза с метопами с круглыми филёнками и архитрава с узким выступом;

короткие пилястры с каннелюрами, выполненными в штукатурке, со слабовыраженными капителями, поддерживающими антаблемент в простенках в уровне второго света северного и южного фасадов;

короткие пилястры со слабовыраженными капителями в уровне второго света восточного и западного фасадов четверика;

рустованные угловые лопатки в уровне первого света четверика;

профилированный межъярусный пояс четверика (характер архитектурно-декоративного оформления устанавливается методом научной реставрации);

композиция и архитектурно-художественное оформление фасадов апсиды;

композиция и архитектурно-художественное оформление фасадов трапезной;

композиция и архитектурно-художественное оформление фасадов колокольни;

колокольня в три яруса;

пластические выступы стен на углах первого яруса, состоящие из двух пилонов по сторонам прямоугольной ниши с аркой входного проема, завершенной веерным замковым камнем под полкой межъярусного архивольта с распалубкой, расчлененных узкими вертикальными арочными филенками;

пластика второго яруса колокольни: портики, состоящие из парных пилястр тосканского ордера, фланкирующих арочный проем, неполного антаблемента в завершении, состоящего из архитрава и профилированного карниза с рядом дентикул, треугольных фронтонов, декорированных профилированным карнизом с рядом дентикул; высокие арочные проемы, имеющие небольшое заглубление относительно плоскости стен, с одиночным замковым камнем;

пластика третьего яруса колокольни: высокий арочный проем звона, имеющий небольшое заглубление относительно плоскости стены, фланкированный одиночными пилястрами тосканского ордера на стилизованных базах; завершение яруса в виде неполного антаблемента, состоящего из архитрава и профилированного карниза с рядом дентикул;

- пространственно-планировочная структура церкви в капитальных стенах;

- архитектурно-художественное оформление интерьеров церкви:

кирпичные, оштукатуренные стены внутренних помещений; покрытие живописным слоем (устанавливается методом научной реставрации);

большие по диаметру арочные проемы в капитальных стенах по оси восток – запад;

форма, габариты и местоположение исторических оконных прямоугольных проемов первого света четверика; форма и конструкция откосов; профилированные наличники оконных проемов;

форма, габариты и местоположение исторических оконных прямоугольных проемов второго света четверика, форма и конструкция откосов;

подоконные штукатурные тяги в уровне второго света четверика;

прямоугольная форма, габариты и местоположение исторических входных проемов;

архитектурно-художественное оформление интерьеров трапезной;

архитектурно-художественное оформление интерьеров колокольни.

УТВЕРЖДЕН

приказом государственной  
службы охраны объектов  
культурного наследия  
Ярославской области

от 05.11.2015 № 201

### ПРЕДМЕТ ОХРАНЫ

**объекта культурного наследия регионального значения (памятника)  
«Церковь Святых Косьмы и Дамиана», 1763 г., 1836 г., 1891 г.  
(Ярославская обл., Пошехонский р-н, с. Покров-Рогули), входящего  
в состав объекта культурного наследия регионального значения (ансамбля)  
«Храмовый комплекс Покрова Пресвятой Богородицы и Святых Косьмы  
и Дамиана», 1763 г., 1830 г., 1836 г., 1887 г., 1891 г. (Ярославская обл.,  
Пошехонский р-н, с. Покров-Рогули)**

Предметом охраны объекта культурного наследия регионального значения (памятника) «Церковь Святых Косьмы и Дамиана», 1763 г., 1836 г., 1891 г. (Ярославская обл., Пошехонский р-н, с. Покров-Рогули), входящего в состав объекта культурного наследия регионального значения (ансамбля) «Храмовый комплекс Покрова Пресвятой Богородицы и Святых Косьмы и Дамиана», 1763 г., 1830 г., 1836 г., 1887 г., 1891 г. (Ярославская обл., Пошехонский р-н, с. Покров-Рогули), являются:

- местоположение и градостроительное значение церкви, являющейся элементом исторической застройки с. Покров-Рогули, расположенной в его центре на территории действующего сельского кладбища;

- историческая объемно-пространственная композиция церкви, вытянутой по оси восток – запад, относящейся к типу трапезных приходских сельских храмов с продольной композицией, включающей небольшой двухсветный ориентированный по поперечной оси четверик с пятигранной апсидой и вытянутой к западу трапезной;

- исторические капитальные стены четверика и пятигранной апсиды, сложенные из красного керамического кирпича:

  - металлические воздушные связи, внутрстенные связи;

  - исторические капитальные стены трапезной (уточняются методом научной реставрации);

  - цоколь из красного керамического кирпича;

  - характер обработки фасадной поверхности стен церкви: штукатурное покрытие (колористическое решение уточняется методами научной реставрации);

  - конструкции, форма и габариты:

    - свода четверика (устанавливается в ходе научной реставрации);

    - конхи апсиды с лотками;

    - перекрытия трапезной;

- характер крыш исторических объемов церкви, их форма, конструкции, габариты:

крыша четверика (форма, конструкции, габариты, характер кровельного покрытия устанавливаются методом научной реставрации);

крыша апсиды (форма, конструкции, габариты, характер кровельного покрытия устанавливаются методом научной реставрации);

крыша трапезной (форма, конструкции, габариты, характер кровельного покрытия устанавливаются методом научной реставрации);

- характер, число и местоположение главок церкви, их форма, характер кровельного покрытия, венчающий декор (устанавливаются методом научной реставрации);

- форма, габариты, местоположение, характер заполнения исторических оконных проемов:

крупные вытянутые прямоугольной формы с лучковыми перемычками оконные проемы первого света четверика, с коваными волнисто-ромбическими решетками; характер исторического заполнения (устанавливается методом научной реставрации);

крупные прямоугольной формы оконные проемы второго света четверика с лучковыми перемычками, с коваными волнисто-ромбическими решетками; характер исторического заполнения (устанавливается методом научной реставрации);

крупные прямоугольной формы оконные проемы апсиды с лучковыми перемычками; характер исторического заполнения (устанавливается методом научной реставрации);

форма, габариты, местоположение, характер заполнения исторических оконных проемов трапезной;

- форма, габариты, местоположение и характер заполнения исторических входных проемов;

- композиция и архитектурно-художественное оформление фасадов четверика и апсиды:

венчающий ступенчатый карниз, декорированный пояском дентикул;

угловые рустованные лопатки, расчлененные и раскрепованные в уровне второго света профилированным усеченным антаблементом с пояском дентикул;

замковые камни лучковых перемычек и сандрики в виде килевидных кокошников, венчающие оконные проемы четверика и апсиды;

- композиция и архитектурно-художественное оформление фасадов трапезной;

- пространственно-планировочная структура церкви в капитальных стенах;

- архитектурно-художественное оформление интерьеров четверика и апсиды:

кирпичные, оштукатуренные стены четверика, апсиды, интрадосов; покрытие живописным слоем (колористический фон, предположительно, небесно-голубого цвета) (устанавливается методом научной реставрации);

штукатурные профилированные тяги.

УТВЕРЖДЕН  
приказом государственной  
службы охраны объектов  
культурного наследия  
Ярославской области  
от 05.11.2025 № 201

## ПРЕДМЕТ ОХРАНЫ

**объекта культурного наследия регионального значения (памятника)  
«Святые ворота», 1887 г. (Ярославская обл., Пошехонский р-н,  
с. Покров-Рогули), входящего в состав объекта культурного наследия  
регионального значения (ансамбля) «Храмовый комплекс  
Покрова Пресвятой Богородицы и Святых Косьмы и Дамиана»,  
1763 г., 1830 г., 1836 г., 1887 г., 1891 г. (Ярославская обл.,  
Пошехонский р-н, с. Покров-Рогули)**

Предметом охраны объекта культурного наследия регионального значения (памятника) «Святые ворота», 1887 г. (Ярославская обл., Пошехонский р-н, с. Покров-Рогули), входящего в состав объекта культурного наследия регионального значения (ансамбля) «Храмовый комплекс Покрова Пресвятой Богородицы и Святых Косьмы и Дамиана», 1763 г., 1830 г., 1836 г., 1887 г., 1891 г. (Ярославская обл., Пошехонский р-н, с. Покров-Рогули), являются:

- местоположение и градостроительное значение Святых ворот, являющихся элементом исторической застройки с. Покров-Рогули, расположенных по центру западной стороны ограды (современного исполнения) территории действующего сельского кладбища;

- историческая объемно-пространственная композиция Святых ворот, расположенных на западной границе сельского кладбища;

- объемно-пространственная композиция в виде проездной арки, опирающейся на углы расположенных по ее сторонам квадратных в плане часовен;

- исторические капитальные стены, сложенные из красного керамического кирпича;

- характер исторической обработки фасадной поверхности стен (фактурное и колористическое решение уточняется методами научной реставрации);

- цоколь из красного керамического кирпича;

- характер крыш исторических объемов часовен, их форма, конструкции и габариты:

- четырёхскатная крыша; характер кровельного покрытия – листовое железо (колористическое решение устанавливается методом научной реставрации);

форма и габариты восьмигранных куполов часовен на низких восьмигранных барабанах; характер кровельного покрытия – листовое железо (колористическое решение устанавливается методом научной реставрации);

- форма, габариты, характер заполнения исторических входных проемов часовен: квадратные низко посаженные входные проемы; характер исторического заполнения (устанавливается методом научной реставрации);

- архитектурно-художественное оформление часовен:

неглубокие треугольные ниши в виде фронтонов, опирающиеся на профилированные пояски в верхней части западного фасада;

узкие арочные ниши по бокам входных проемов;

венчающие восьмигранные купола часовен миниатюрные шатровые завершения и восьмиконечные кресты на круглом яблоке;

- архитектурно-художественное оформление проездной арки: венчающий арку архивольт в виде пояска, над которым возвышается полукруглая неглубокая нишка;

- архитектурно-художественное оформление интерьеров часовен.