



ГОСУДАРСТВЕННАЯ СЛУЖБА ОХРАНЫ ОБЪЕКТОВ КУЛЬТУРНОГО НАСЛЕДИЯ ЯРОСЛАВСКОЙ ОБЛАСТИ

П Р И К А З

от 09.10.2025 № 178
г. Ярославль

О включении выявленного
объекта культурного наследия
в единый государственный реестр
объектов культурного наследия
(памятников истории и культуры)
народов Российской Федерации

В соответствии со статьями 3¹, 18, 33 Федерального закона от 25 июня 2002 года № 73-ФЗ «Об объектах культурного наследия (памятниках истории и культуры) народов Российской Федерации», Положением о государственной службе охраны объектов культурного наследия Ярославской области, утвержденным постановлением Правительства Ярославской области от 17.06.2015 № 659-п «О государственной службе охраны объектов культурного наследия Ярославской области», на основании акта государственной историко-культурной экспертизы от 02.09.2025
ГОСУДАРСТВЕННАЯ СЛУЖБА ОХРАНЫ ОБЪЕКТОВ КУЛЬТУРНОГО НАСЛЕДИЯ ЯРОСЛАВСКОЙ ОБЛАСТИ ПРИКАЗЫВАЕТ:

1. Включить в единый государственный реестр объектов культурного наследия (памятников истории и культуры) народов Российской Федерации выявленный объект культурного наследия (памятник) «Ансамбль усадьбы городской: дом жилой», кон. XVIII в. (Ярославская обл., г. Углич, пер. Пионерский, д. 10), в качестве объекта культурного наследия местного (муниципального) значения (памятника) «Дом купца А.В. Бычкова», начало XIX в., 1904 г. (Ярославская обл., г. Углич, пер. Пионерский, д. 10).

2. Утвердить прилагаемые:

- границы территории объекта культурного наследия местного (муниципального) значения (памятника) «Дом купца А.В. Бычкова», начало XIX в., 1904 г. (Ярославская обл., г. Углич, пер. Пионерский, д. 10);

- предмет охраны объекта культурного наследия местного (муниципального) значения (памятника) «Дом купца А.В. Бычкова», начало XIX в., 1904 г. (Ярославская обл., г. Углич, пер. Пионерский, д. 10).

3. Контроль за исполнением приказа возложить на руководителя службы Охинцеву С.Н.

4. Приказ вступает в силу со дня его официального опубликования.

Руководитель службы

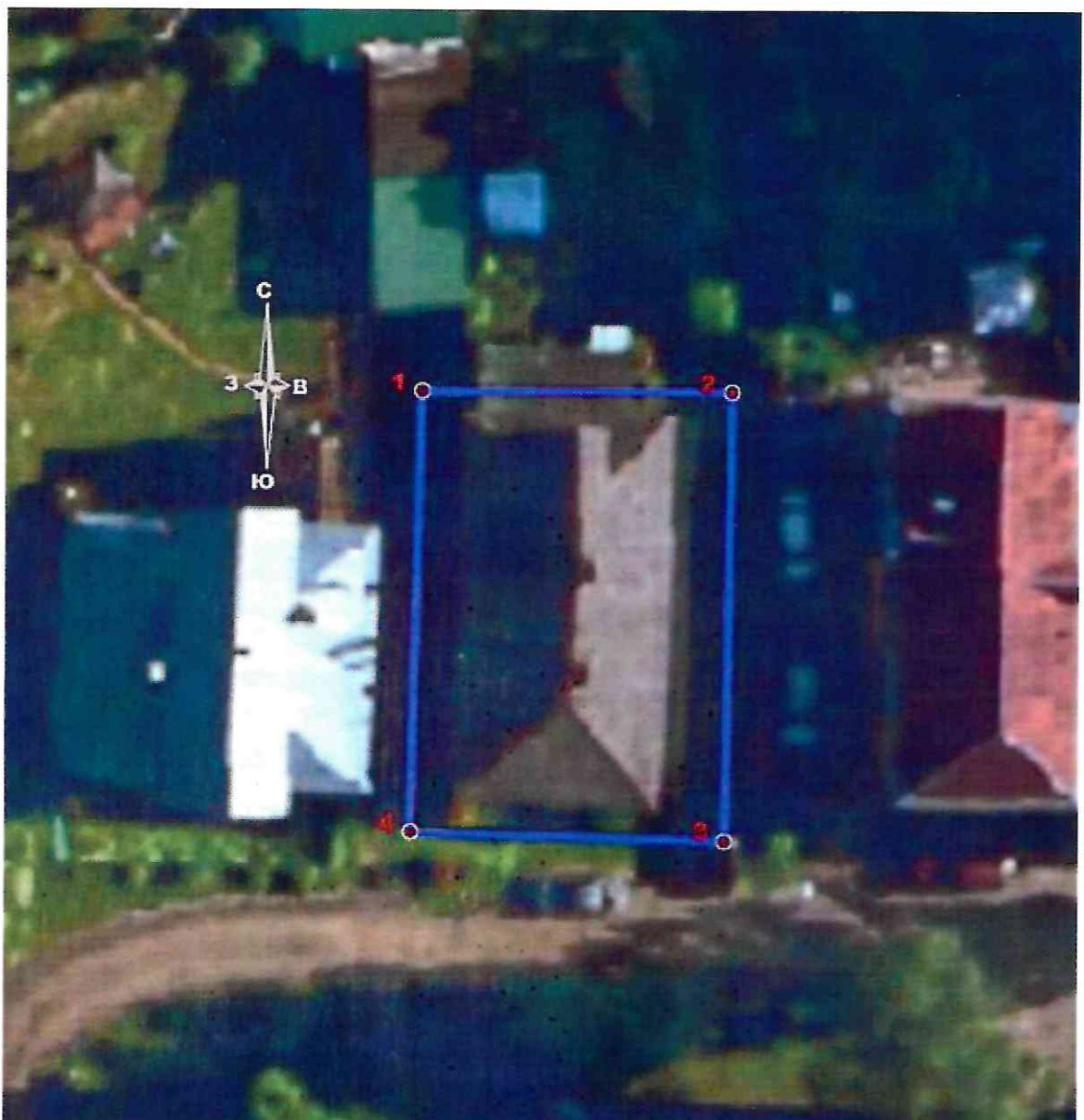


С.Н. Охинцева

УТВЕРЖДЕНЫ
приказом государственной
службы охраны объектов
культурного наследия
Ярославской области
от 09.10.2025 № 178

ГРАНИЦЫ ТЕРРИТОРИИ
объекта культурного наследия местного (муниципального) значения
(памятника) «Дом купца А.В. Бычкова», начало XIX в., 1904 г.
(Ярославская обл., г. Углич, пер. Пионерский, д. 10)

1. Схема границ территории объекта культурного наследия.



2. Координаты характерных (поворотных) точек границ территории объекта культурного наследия.

Номер характерной (поворотной) точки	Координаты характерных (поворотных) точек (система координат МСК-76)	
	X	Y
1	2	3
1	363784.47	1235546.75
2	363784.47	1235561.32
3	363763.38	1235561.02
4	363763.76	1235546.24
1	363784.47	1235546.75

3. Режим использования территории объекта культурного наследия.

На территории объекта культурного наследия разрешается:

- проведение работ по сохранению объекта культурного наследия (меры,

направленные на обеспечение физической сохранности и сохранение историко-культурной ценности объекта культурного наследия, предусматривающие консервацию, ремонт, реставрацию, приспособление объекта культурного наследия для современного использования и включающие в себя научно-исследовательские, изыскательские, проектные и производственные работы, научное руководство проведением работ по сохранению объекта культурного наследия, технический и авторский надзор за проведением таких работ);

- реконструкция, ремонт существующих дорог, инженерных коммуникаций, благоустройство, озеленение, установка малых архитектурных форм, информационных знаков и указателей, иная хозяйственная деятельность, не противоречащая требованиям обеспечения сохранности объекта культурного наследия и позволяющая обеспечить функционирование объекта культурного наследия в современных условиях, обеспечивающая недопущение ухудшения состояния территории объекта культурного наследия, включенного в единый государственный реестр объектов культурного наследия (памятников истории и культуры) народов Российской Федерации, поддержание территории объекта культурного наследия в благоустроенном состоянии;

- ведение мониторинга состояния объекта культурного наследия и территории объекта культурного наследия;

- проведение археологических работ.

На территории объекта культурного наследия запрещается:

- строительство объектов капитального строительства и увеличение объемно-пространственных характеристик существующих на территории памятника объектов капитального строительства;

- проведение земляных, строительных, мелиоративных работ и иных работ, за исключением работ по сохранению объекта культурного наследия или его отдельных элементов, сохранению историко-градостроительной или природной среды объекта культурного наследия;

- установка рекламных конструкций, распространение наружной рекламы;

- осуществление любых видов деятельности, ухудшающих экологические условия и гидрологический режим на территории объекта культурного наследия, создающих вибрационные нагрузки динамическим воздействием на грунты в зоне их взаимодействия с объектом культурного наследия.

УТВЕРЖДЕН

приказом государственной
службы охраны объектов
культурного наследия

Ярославской области

от 09.10.2025 № 178

ПРЕДМЕТ ОХРАНЫ

**объекта культурного наследия местного (муниципального) значения
(памятника) «Дом купца А.В. Бычкова», начало XIX в., 1904 г.
(Ярославская обл., г. Углич, пер. Пионерский, д. 10)**

Предметом охраны объекта культурного наследия местного (муниципального) значения (памятника) «Дом купца А.В. Бычкова», начало XIX в., 1904 г. (Ярославская обл., г. Углич, пер. Пионерский, д. 10), являются:

- местоположение и градостроительные характеристики объекта, являющегося элементом, формирующим историко-градостроительную среду Пионерского переулка и закрепляющего его красную линию; объемно-пространственная композиция прямоугольного в плане, вытянутого по оси с юга на север объема каменного жилого дома;

- капитальные стены, сложенные из красного керамического кирпича; характер обработки фасадной поверхности стен основного объема здания – штукатурка, фасадная краска, северной дворовой пристройки – необработанный красный кирпич («кирпичный стиль»);

- характер исторической формы крыш: общая скатная крыша; материал кровли – листовой металл на фальцевом соединении;

- местоположение, габариты, конфигурация исторических дверных и оконных проемов, в том числе ложных, южного и восточного фасадов;

- композиция и характер декоративного оформления фасадов: лопатки, обхватывающие углы всего здания, кроме северо-западного угла пристройки, и членящие восточный фасад основного объема здания на две неравных по ширине секции;

ступенчатый карниз, завершающий фасады всего здания; контурные наличники со ступенчатыми сандриками на окнах первого этажа южного и восточного фасадов основного объема здания;

контурные наличники со ступенчатыми сандриками и ступенчатыми подоконными карнизами с прямоугольными фартуками на окнах второго этажа южного и восточного фасадов основного объема здания.