

ГОСУДАРСТВЕННАЯ СЛУЖБА ОХРАНЫ ОБЪЕКТОВ КУЛЬТУРНОГО НАСЛЕДИЯ ЯРОСЛАВСКОЙ ОБЛАСТИ

П Р И К А З

от 22.07.2025 № 126
г. Ярославль

О включении выявленного
объекта культурного наследия
в единый государственный реестр
объектов культурного наследия
(памятников истории и культуры)
народов Российской Федерации
и о внесении изменений
в приказ департамента охраны
объектов культурного наследия
Ярославской области
от 05.05.2022 № 47

В соответствии со статьями 3¹, 18, 33 Федерального закона от 25 июня 2002 года № 73-ФЗ «Об объектах культурного наследия (памятниках истории и культуры) народов Российской Федерации», Положением о государственной службе охраны объектов культурного наследия Ярославской области, утвержденным постановлением Правительства Ярославской области от 17.06.2015 № 659-п «О государственной службе охраны объектов культурного наследия Ярославской области», на основании акта государственной историко-культурной экспертизы от 17.06.2025
ГОСУДАРСТВЕННАЯ СЛУЖБА ОХРАНЫ ОБЪЕКТОВ КУЛЬТУРНОГО НАСЛЕДИЯ ЯРОСЛАВСКОЙ ОБЛАСТИ ПРИКАЗЫВАЕТ:

1. Включить в единый государственный реестр объектов культурного наследия (памятников истории и культуры) народов Российской Федерации выявленный объект культурного наследия «Дом жилой Константинова», 1900 г. (Ярославская область, г. Ярославль, ул. Флотская, д. 3), в качестве объекта культурного наследия регионального значения (памятника) «Дом купца А.К. Константинова», рубеж XIX – XX вв. (Ярославская область, г. Ярославль, ул. Флотская, д. 3).

2. Утвердить прилагаемые:

- границы территории объекта культурного наследия регионального значения (памятника) «Дом купца А.К. Константинова», рубеж XIX – XX вв. (Ярославская область, г. Ярославль, ул. Флотская, д. 3);

- предмет охраны объекта культурного наследия регионального значения (памятника) «Дом купца А.К. Константинова», рубеж XIX – XX вв. (Ярославская область, г. Ярославль, ул. Флотская, д. 3).

3. Внести в приказ департамента охраны объектов культурного наследия Ярославской области от 05.05.2022 № 47 «Об утверждении границ территорий выявленных объектов культурного наследия» следующие изменения:

3.1. Абзац второй пункта 1 признать утратившим силу.

3.2. В пункте 2 слова «начальника отдела разрешительной документации и учета объектов культурного наследия службы Крылову Н.Н.» заменить словами «руководителя службы Охинцеву С.Н.».

3.3. Границы территории выявленного объекта культурного наследия «Дом жилой Константинова», 1900 г. (г. Ярославль, ул. Флотская, д. 3), утвержденные приказом, признать утратившими силу.

4. Контроль за исполнением приказа возложить на руководителя службы Охинцеву С.Н.

5. Приказ вступает в силу со дня его официального опубликования.

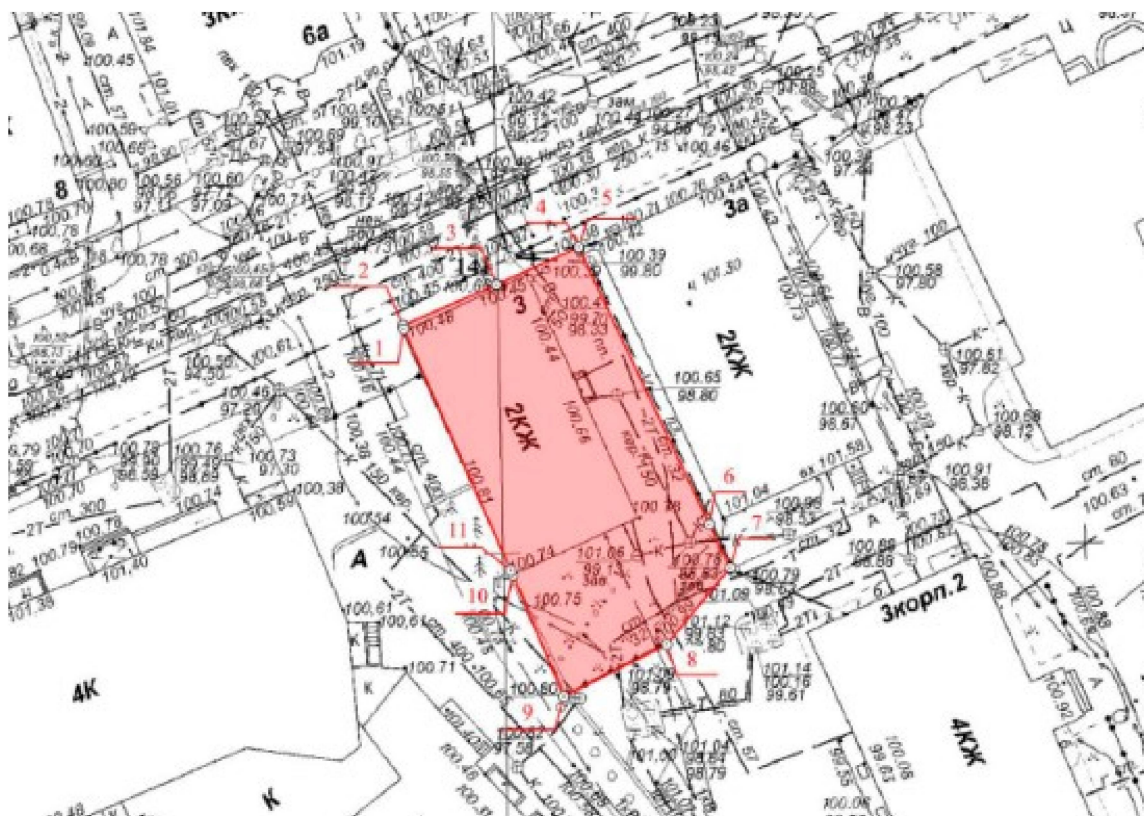
Исполняющий обязанности
руководителя службы

К.А. Савичева

УТВЕРЖДЕН
приказом государственной
службы охраны объектов
культурного наследия
Ярославской области
от 22.07.2015 № 126

ГРАНИЦЫ ТЕРРИТОРИИ
объекта культурного наследия регионального значения (памятника)
«Дом купца А.К. Константинова», рубеж XIX – XX вв. (Ярославская
область, г. Ярославль, ул. Флотская, д. 3)

1. Схема границ территории объекта культурного наследия.



2. Координаты характерных (поворотных) точек границ территории объекта культурного наследия.

Номер характерной (поворотной) точки	Координаты характерных (поворотных) точек (система координат МСК-76)	
	X	Y
1	2	3
1	376718.9	1329874.4
2	376698.17	1329883.59
3	376697.72	1329883.78

1	2	3
4	376687.33	1329888.15
5	376691.83	1329896.97
6	376698.39	1329902.4
7	376702.14	1329900.6
8	376725.82	1329889.45
9	376725.9	1329889.41
10	376722.69	1329882.37
11	376719.2	1329874.33
12	376383.271	1330201.204
1	376718.9	1329874.4

3. Режим использования территории объекта культурного наследия.

На территории объекта культурного наследия разрешается:

- проведение работ по сохранению объекта культурного наследия (меры, направленные на обеспечение физической сохранности и сохранение историко-культурной ценности объекта культурного наследия, предусматривающие консервацию, ремонт, реставрацию, приспособление объекта культурного наследия для современного использования и включающие в себя научно-исследовательские, изыскательские, проектные и производственные работы, научное руководство проведением работ по сохранению объекта культурного наследия, технический и авторский надзор за проведением таких работ);

- реконструкция, ремонт существующих дорог, инженерных коммуникаций, благоустройство, озеленение, установка малых архитектурных форм, информационных знаков и указателей, иная хозяйственная деятельность, не противоречащая требованиям обеспечения сохранности объекта культурного наследия и позволяющая обеспечить функционирование объекта культурного наследия в современных условиях, обеспечивающая недопущение ухудшения состояния территории объекта культурного наследия, включенного в единый государственный реестр объектов культурного наследия (памятников истории и культуры) народов Российской Федерации, поддержание территории объекта культурного наследия в благоустроенном состоянии;

- ведение мониторинга состояния объекта культурного наследия и территории объекта культурного наследия;

- проведение археологических работ.

На территории объекта культурного наследия запрещается:

- строительство объектов капитального строительства и увеличение объемно-пространственных характеристик существующих на территории памятника объектов капитального строительства;

- проведение земляных, строительных, мелиоративных работ и иных работ, за исключением работ по сохранению объекта культурного наследия или его отдельных элементов, сохранению историко-градостроительной или природной среды объекта культурного наследия;

- установка рекламных конструкций, распространение наружной рекламы;
- осуществление любых видов деятельности, ухудшающих экологические условия и гидрологический режим на территории объекта культурного наследия, создающих вибрационные нагрузки динамическим воздействием на грунты в зоне их взаимодействия с объектом культурного наследия.

УТВЕРЖДЕН
приказом государственной
службы охраны объектов
культурного наследия
Ярославской области
от 22.07.2015 № 126

ПРЕДМЕТ ОХРАНЫ

**объекта культурного наследия регионального значения (памятника)
«Дом купца А.К. Константинова», рубеж XIX – XX вв. (Ярославская
область, г. Ярославль, ул. Флотская, д. 3)**

Предметом охраны объекта культурного наследия регионального значения (памятника) «Дом купца А.К. Константинова», рубеж XIX – XX вв. (Ярославская область, г. Ярославль, ул. Флотская, д. 3), являются:

- композиционные особенности здания, участвующего в формировании границ исторического квартала и в формировании историко-градостроительной среды улицы Флотской;

- историческая объемно-пространственная композиция двухэтажного, прямоугольного в плане, вытянутого по оси север – юг здания с поперечной брандмауэрной стеной, характер исторической конфигурации прямой вальмовой крыши (в южном крыле форма изменена); характер кровельного покрытия – металл; характер металлических окрытий поясов;

- осевое местоположение, габариты, конфигурация и оформление исторических входных и оконных проемов на фасадах, в том числе ложных и заложённых: прямоугольная форма оконных проемов; характер исторических заполнений оконных проемов;

- капитальные стены из красного глиняного кирпича;

- композиция и архитектурно-художественное оформление северного и восточного фасадов, в том числе рельефно выделенный цоколь с рельефно выделенной нижней частью (сохранились отдельные фрагменты нижнего выступа); плоские ризалиты крайних световых осей окон (на восточном фасаде – ложных), обрамленные раскрепованными пилястрами переменной ширины, завершённые в уровне венчающего карниза парными фигурными кронштейнами, рустованные, большей ширины – в уровне первого этажа; аналогичные пилястры, выделяющие два центральных прясла в одну световую ось восточного фасада; двухступчатый междуэтажный пояс; простой раскрепованный фриз в уровне первого этажа; руст простенков первого этажа ризалитов и северного фасада; раскрепованные уступчатые подоконные пояса; рельефно выделенные выступы перемычек оконных проемов подвала; замковые камни оконных проемов первого этажа; трехсторонние кирпичные наличники с «ушками» и замковым камнем оконных проемов второго этажа, продолженные кирпичными столбиками между подоконным и междуэтажным поясами; трехсторонние кирпичные

наличники с «ушками» ниш второго этажа по второй световой оси восточного фасада, продолженные кирпичными столбиками между подоконным и междуэтажным поясами; архитрав с кронштейнами из фигурного кирпича по крайним осям наличников второго этажа; раскрепованный уступчатый венчающий карниз (частично утрачен в южном крыле восточного фасада); уступчатый подоконный пояс второго этажа;

- композиция и архитектурно-художественное оформление южного фасада, в том числе рельефно выделенный цоколь с рельефно выделенной нижней частью (сохранились отдельные фрагменты нижнего выступа); раскрепованные угловые пилястры переменной ширины, завершенные в уровне венчающего карниза парными фигурными кронштейнами, большей ширины – в уровне первого этажа; двухступчатый междуэтажный пояс; уступчатый венчающий карниз с простым фризом с фигурными кронштейнами, обрамляющими створы оконных проемов; рельефно выделенные выступы перемычек оконных проемов подвала;

- композиция и архитектурно-художественное оформление западного фасада, в том числе рельефно выделенная нижняя часть цоколя (сохранились отдельные фрагменты); раскрепованные угловые пилястры переменной ширины, рустованные, большей ширины – в уровне первого этажа;

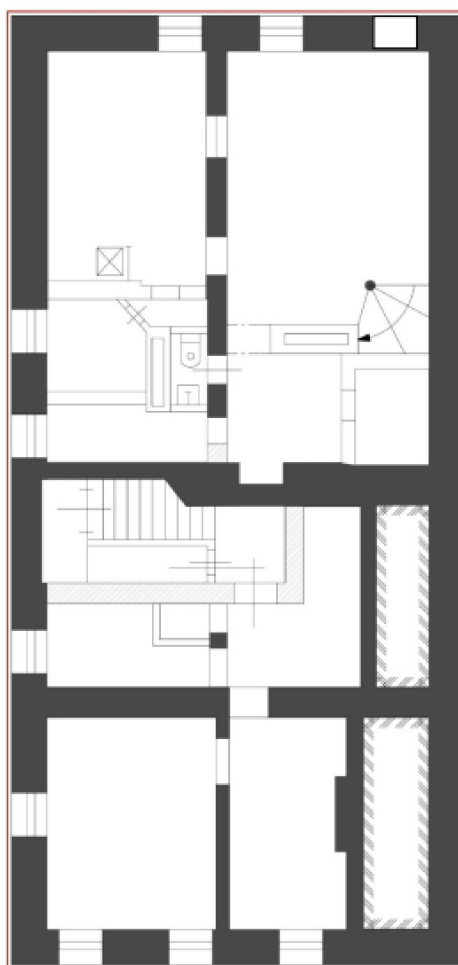
- характер обработки фасадной поверхности – неоштукатуренные поверхности наружных стен, оштукатуренная поверхность цоколя;

- характер исторической планировки в капитальных стенах.

Схема предмета охраны объекта культурного наследия регионального значения (памятника) «Дом купца А.К. Константинова», рубеж XIX – XX вв. (Ярославская область, г. Ярославль, ул. Флотская, д. 3), приведена в приложении к настоящему предмету охраны.

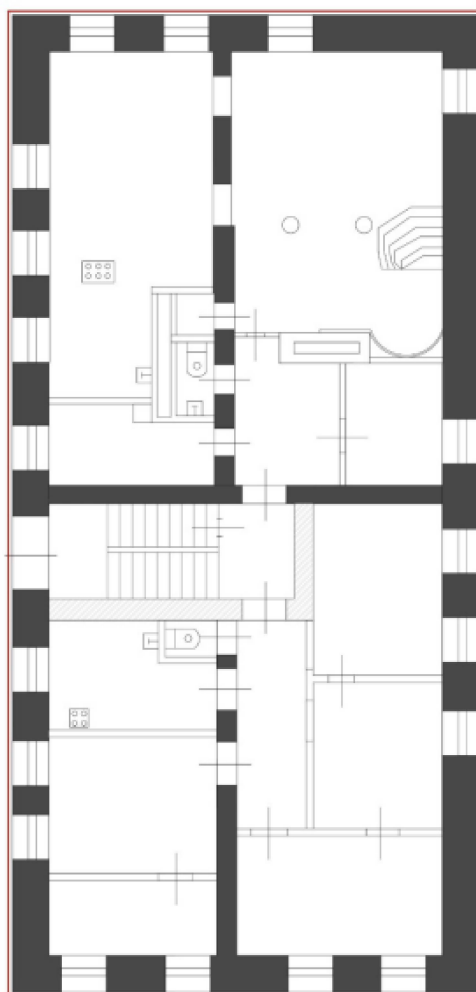
СХЕМА
предмета охраны объекта культурного наследия регионального
значения (памятника) «Дом купца А.К. Константинова», рубеж XIX –
XX вв. (Ярославская область, г. Ярославль, ул. Флотская, д. 3)

Схема плана подвала



- композиционное решение и архитектурно-художественное оформление фасадов
- конструктивные элементы (стены), определяющие объемно-пространственную композицию здания

Схема плана первого этажа

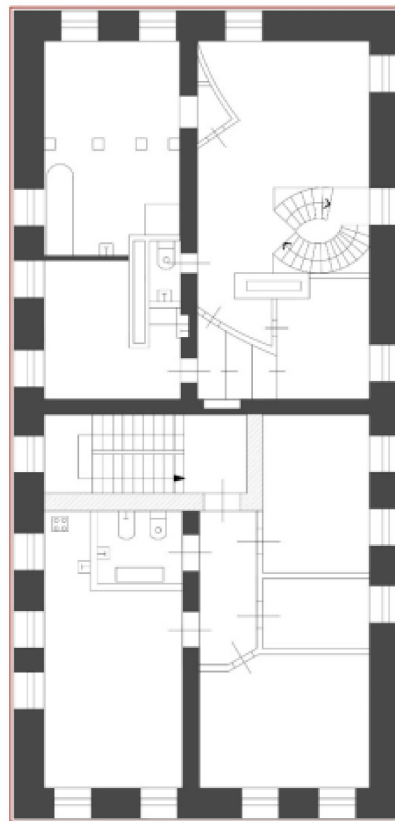


- композиционное решение и архитектурно-художественное оформление фасадов



- конструктивные элементы (стены), определяющие объемно-пространственную композицию здания

Схема плана второго этажа





-  - композиционное решение и архитектурно-художественное оформление фасадов
-  - конструктивные элементы (стены), определяющие объемно-пространственную композицию здания

Схема плана мансарды

