

ГОСУДАРСТВЕННАЯ СЛУЖБА ОХРАНЫ ОБЪЕКТОВ КУЛЬТУРНОГО НАСЛЕДИЯ ЯРОСЛАВСКОЙ ОБЛАСТИ

П Р И К А З

от 30.06.2025 № 114
г. Ярославль

О включении выявленного
объекта культурного наследия
в единый государственный реестр
объектов культурного наследия
(памятников истории и культуры)
народов Российской Федерации
и внесении изменений в приказ
департамента культуры
Ярославской области
от 08.02.2013 № 10

В соответствии со статьями 3¹, 18, 33 Федерального закона от 25 июня 2002 года № 73-ФЗ «Об объектах культурного наследия (памятниках истории и культуры) народов Российской Федерации», Положением о государственной службе охраны объектов культурного наследия Ярославской области, утвержденным постановлением Правительства Ярославской области от 17.06.2015 № 659-п «О государственной службе охраны объектов культурного наследия Ярославской области», на основании акта государственной историко-культурной экспертизы от 26.05.2025
ГОСУДАРСТВЕННАЯ СЛУЖБА ОХРАНЫ ОБЪЕКТОВ КУЛЬТУРНОГО НАСЛЕДИЯ ЯРОСЛАВСКОЙ ОБЛАСТИ ПРИКАЗЫВАЕТ:

1. Включить в единый государственный реестр объектов культурного наследия (памятников истории и культуры) народов Российской Федерации выявленный объект культурного наследия «Дом Емельяновых с лавками», кон. XVIII – нач. XIX вв. (Ярославская область, г. Ростов, ул. К. Маркса, д. 6), в качестве объекта культурного наследия местного (муниципального) значения (памятника) «Дом торговый Емельяновых», первая четверть XIX в. (Ярославская область, г. Ростов Великий, ул. К. Маркса, д. 6).

2. Утвердить прилагаемые:

- границы территории объекта культурного наследия местного (муниципального) значения (памятника) «Дом торговый Емельяновых», первая четверть XIX в. (Ярославская область, г. Ростов Великий, ул. К. Маркса, д. 6);

- предмет охраны объекта культурного наследия местного (муниципального) значения (памятника) «Дом торговый Емельяновых», первая четверть XIX в. (Ярославская область, г. Ростов Великий, ул. К. Маркса, д. 6).

3. Внести в приказ департамента культуры Ярославской области от 08.02.2013 № 10 «Об утверждении границ территорий выявленных объектов культурного наследия» изменения, признав абзац седьмой пункта 1, границу территории выявленного объекта культурного наследия Дом Емельяновых с лавками, кон. XVIII – нач. XIX вв. (Ярославская область, г. Ростов, ул. Карла Маркса, д. 6), утвержденные приказом, утратившими силу.

4. Контроль за исполнением приказа возложить на начальника отдела разрешительной документации и учета объектов культурного наследия службы.

5. Приказ вступает в силу со дня его официального опубликования.

Руководитель службы

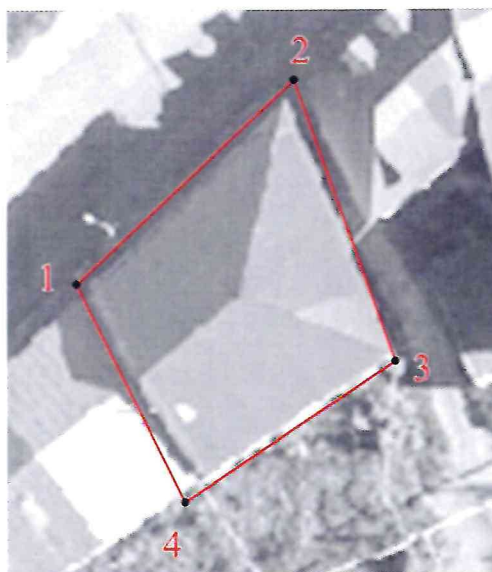


С.Н. Охинцева

УТВЕРЖДЕНЫ
приказом государственной
службы охраны объектов
культурного наследия
Ярославской области
от 30.06.2025 № 117

ГРАНИЦЫ ТЕРРИТОРИИ
объекта культурного наследия местного (муниципального) значения
(памятника) «Дом торговый Емельяновых», первая четверть XIX в.
(Ярославская область, г. Ростов Великий, ул. К. Маркса, д. 6)

1. Схема границ территории объекта культурного наследия.



2. Координаты характерных (поворотных) точек границ территории объекта культурного наследия.

Номер характерной (поворотной) точки	Координаты характерных (поворотных) точек (система координат МСК-76)	
	X	Y
1	2	3
1	326 388,36	1 302 439,47
2	326 404,26	1 302 456,42
3	326 382,32	1 302 464,26
4	326 371,34	1 302 447,91
1	326 388,36	1 302 439,47

3. Режим использования территории объекта культурного наследия.
На территории объекта культурного наследия разрешаются:

- проведение работ по сохранению объекта культурного наследия (меры, направленные на обеспечение физической сохранности и сохранение историко-культурной ценности объекта культурного наследия, предусматривающие консервацию, ремонт, реставрацию, приспособление объекта культурного наследия для современного использования и включающие в себя научно-исследовательские, изыскательские, проектные и производственные работы, научное руководство проведением работ по сохранению объекта культурного наследия, технический и авторский надзор за проведением данных работ);

- реконструкция, ремонт существующих дорог, инженерных коммуникаций, благоустройство, озеленение, установка малых архитектурных форм, информационных знаков и указателей, иная хозяйственная деятельность, не противоречащая требованиям обеспечения сохранности объекта культурного наследия и позволяющая обеспечить функционирование объекта культурного наследия в современных условиях, обеспечивающая недопущение ухудшения состояния территории объекта культурного наследия, поддержание территории объекта культурного наследия в благоустроенном состоянии;

- ведение мониторинга состояния объекта культурного наследия, территории объекта культурного наследия;

- проведение археологических работ.

На территории объекта культурного наследия запрещаются:

- строительство объектов капитального строительства и увеличение объемно-пространственных характеристик существующих на территории памятника объектов капитального строительства;

- проведение земляных, строительных, мелиоративных и иных работ, за исключением работ по сохранению объекта культурного наследия или его отдельных элементов, сохранению историко-градостроительной или природной среды объекта культурного наследия;

- установка рекламных конструкций, распространение наружной рекламы;

- осуществление любых видов деятельности, ухудшающих экологические условия и гидрологический режим на территории объекта культурного наследия, создающих вибрационные нагрузки динамическим воздействием на грунты в зоне их взаимодействия с объектом культурного наследия.

УТВЕРЖДЕН

приказом государственной
службы охраны объектов
культурного наследия

Ярославской области

от 30.06.2025 № 117

ПРЕДМЕТ ОХРАНЫ

**объекта культурного наследия местного (муниципального) значения
(памятника) «Дом торговый Емельяновых», первая четверть XIX в.
(Ярославская область, г. Ростов Великий, ул. К. Маркса, д. 6)**

Предметом охраны объекта культурного наследия местного (муниципального) значения (памятника) «Дом торговый Емельяновых», первая четверть XIX в. (Ярославская область, г. Ростов Великий, ул. К. Маркса, д. 6), являются:

- композиционные особенности здания, участвующего в формировании линии застройки ул. Карла Маркса;

- историческая объемно-пространственная композиция двухэтажного (с мезонинами – в настоящее время не сохранились) трапециевидного в плане здания; характер исторической формы прямой крыши; характер кровельного покрытия – металл;

- местоположение, габариты, конфигурация и оформление исторических входных и оконных проемов, осевое расположение и форма с лучковыми перемычками оконных проемов второго этажа, в том числе заложенных; историческая форма проемов первого этажа, в том числе с лучковыми перемычками; характер исторической расстекловки заполнений оконных проемов;

- капитальные стены из красного глиняного кирпича;

- композиция и архитектурно-художественное оформление лицевого северо-западного фасада, состоящее из угловой лопатки, выделяющей скругленный северный угол; промежуточной лопатки; трехсторонних профилированных наличников исторических окон и обрамлений исторических дверных проемов; промежуточного карниза (исторически профилированного); прямых профилированных сандриков над окнами второго этажа; гладкого фриза, профилированной подкарнизной тяги и характера выносного подшивного карниза;

- композиция и архитектурно-художественное оформление бокового восточного фасада: прямой профилированный сандрик над заложенным оконным проемом второго этажа в северной части лицевого фасада; сохранившиеся в центральной части фасада ниши и основания простенков мезонина; угловая лопатка, ограничивающая скругленный северный угол; подкарнизная тяга в завершении фасада;

- композиция и архитектурно-художественное оформление дворового юго-восточного фасада угловой восточной и промежуточными лопатками, гладким фризом;
- характер обработки фасадной поверхности – оштукатуренные поверхности наружных стен;
- сохранившаяся историческая планировка в капитальных стенах, выделяющих продольный коридор на обоих этажах.