



# ГОСУДАРСТВЕННАЯ СЛУЖБА ОХРАНЫ ОБЪЕКТОВ КУЛЬТУРНОГО НАСЛЕДИЯ ЯРОСЛАВСКОЙ ОБЛАСТИ

## П Р И К А З

от 29.04.2025 № 82  
г. Ярославль

О включении выявленных  
объектов культурного наследия  
и об отказе во включении  
выявленных объектов культурного  
наследия в единый  
государственный реестр объектов  
культурного наследия  
(памятников истории и культуры)  
народов Российской Федерации

В соответствии со статьями 3<sup>1</sup>, 18, 33 Федерального закона от 25 июня 2002 года № 73-ФЗ «Об объектах культурного наследия (памятниках истории и культуры) народов Российской Федерации», Положением о государственной службе охраны объектов культурного наследия Ярославской области, утвержденным постановлением Правительства Ярославской области от 17.06.2015 № 659-п «О государственной службе охраны объектов культурного наследия Ярославской области», на основании акта государственной историко-культурной экспертизы от 23.03.2025  
ГОСУДАРСТВЕННАЯ СЛУЖБА ОХРАНЫ ОБЪЕКТОВ КУЛЬТУРНОГО НАСЛЕДИЯ ЯРОСЛАВСКОЙ ОБЛАСТИ ПРИКАЗЫВАЕТ:

1. Включить в единый государственный реестр объектов культурного наследия (памятников истории и культуры) народов Российской Федерации:

- выявленный объект культурного наследия «Храмовый ансамбль с. Архангельское», 1780-е гг. – нач. XX в. (Ярославская область, Угличский район, с. Архангельское), в качестве объекта культурного наследия регионального значения (ансамбля) «Ансамбль церкви во имя Архистратига Михаила», 1780-е гг., первая половина XIX в., 1898 г., нач. XX в. (Ярославская область, Угличский район, с. Архангельское, д. 1);

- выявленный объект культурного наследия «Храмовый ансамбль с. Архангельское: церковь Михаила Архангела», 1787 г. – нач. XX в.

(Ярославская область, Угличский район, с. Архангельское), в качестве объекта культурного наследия регионального значения (памятника) «Церковь во имя Архистратига Михаила», 1780-е гг.; первая половина XIX в.; нач. XX в. (Ярославская область, Угличский район, с. Архангельское, д. 1), в составе объекта культурного наследия регионального значения (ансамбля) «Ансамбль церкви во имя Архистратига Михаила», 1780-е гг., первая половина XIX в., 1898 г., нач. XX в. (Ярославская область, Угличский район, с. Архангельское, д. 1);

- выявленный объект культурного наследия «Храмовый ансамбль с. Архангельское: колокольня», нач. XX в. (Ярославская область, Угличский район, с. Архангельское), в качестве объекта культурного наследия регионального значения (памятника) «Колокольня», 1898 г. (Ярославская область, Угличский район, с. Архангельское, д. 1), в составе объекта культурного наследия регионального значения (ансамбля) «Ансамбль церкви во имя Архистратига Михаила», 1780-е гг., первая половина XIX в., 1898 г., нач. XX в. (Ярославская область, Угличский район, с. Архангельское, д. 1).

## 2. Утвердить прилагаемые:

- границы территории объекта культурного наследия регионального значения (ансамбля) «Ансамбль церкви во имя Архистратига Михаила», 1780-е гг., первая половина XIX в., 1898 г., нач. XX в. (Ярославская область, Угличский район, с. Архангельское, д. 1), и входящих в его состав объектов культурного наследия (памятников) «Церковь во имя Архистратига Михаила», 1780-е гг.; первая половина XIX в.; нач. XX в., «Колокольня», 1898 г.;

- предмет охраны объекта культурного наследия регионального значения (ансамбля) «Ансамбль церкви во имя Архистратига Михаила», 1780-е гг., первая половина XIX в., 1898 г., нач. XX в. (Ярославская область, Угличский район, с. Архангельское, д. 1);

- предмет охраны объекта культурного наследия регионального значения (памятника) «Церковь во имя Архистратига Михаила», 1780-е гг.; первая половина XIX в.; нач. XX в. (Ярославская область, Угличский район, с. Архангельское, д. 1), в составе объекта культурного наследия регионального значения (ансамбля) «Ансамбль церкви во имя Архистратига Михаила», 1780-е гг., первая половина XIX в., 1898 г., нач. XX в. (Ярославская область, Угличский район, с. Архангельское, д. 1);

- предмет охраны объекта культурного наследия регионального значения (памятника) «Колокольня», 1898 г. (Ярославская область, Угличский район, с. Архангельское, д. 1), в составе объекта культурного наследия регионального значения (ансамбля) «Ансамбль церкви во имя Архистратига Михаила», 1780-е гг., первая половина XIX в., 1898 г., нач. XX в. (Ярославская область, Угличский район, с. Архангельское, д. 1).

3. Отказать во включении в единый государственный реестр объектов культурного наследия (памятников истории и культуры) народов Российской Федерации выявленного объекта культурного наследия «Храмовый ансамбль с. Архангельское: ограда», нач. XX в. (Ярославская область, Угличский район, с. Архангельское), по причине отсутствия историко-культурной ценности.

4. Отказать во включении в единый государственный реестр объектов культурного наследия (памятников истории и культуры) народов Российской Федерации выявленного объекта культурного наследия «Храмовый ансамбль с. Архангельское: часовня», кон. XIX в. (Ярославская область, Угличский район, с. Архангельское), по причине отсутствия историко-культурной ценности.

5. Исключить выявленные объекты культурного наследия, указанные в пунктах 3, 4, из перечня выявленных объектов культурного наследия Ярославской области.

6. Контроль за исполнением приказа возложить на начальника отдела разрешительной документации и учета объектов культурного наследия службы Крылову Н.Н.

7. Приказ вступает в силу со дня его официального опубликования.

Исполняющий обязанности  
руководителя службы

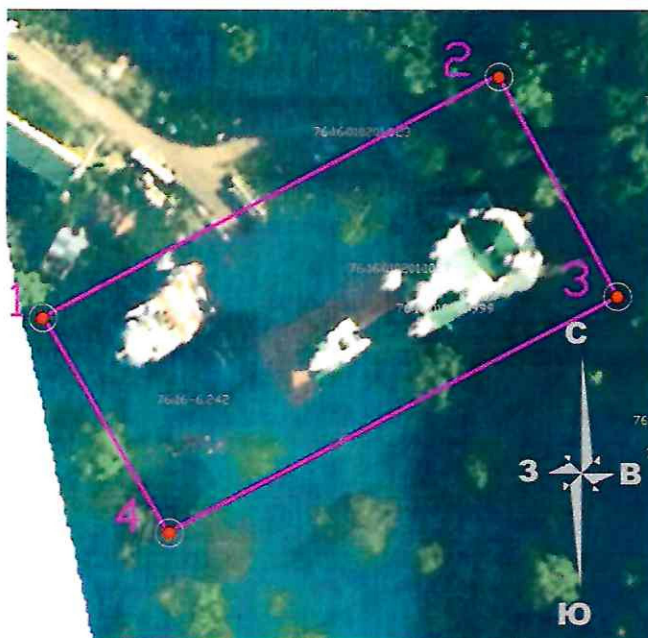
С.Н. Охинцева

УТВЕРЖДЕНЫ  
приказом государственной  
службы охраны объектов  
культурного наследия  
Ярославской области  
от 29.04.2025 № 82

### ГРАНИЦЫ ТЕРРИТОРИИ

объекта культурного наследия регионального значения (ансамбля)  
«Ансамбль церкви во имя Архистратига Михаила», 1780-е гг.,  
первая половина XIX в., 1898 г., нач. XX в. (Ярославская область,  
Угличский район, с. Архангельское, д. 1), и входящих в его состав  
объектов культурного наследия (памятников) «Церковь во имя  
Архистратига Михаила», 1780-е гг.; первая половина XIX в.;  
нач. XX в., «Колокольня», 1898 г.

1. Схема границ территории объекта культурного наследия.



2. Координаты характерных (поворотных) точек границ территории  
объекта культурного наследия.

Номер характерной (поворотной) точки	Координаты характерных (поворотных) точек (система координат МСК-76)	
	X	Y
1	2	3
1	370242.59	1244603.95
2	370273.50	1244661.69
3	370245.31	1244676.96

1	2	3
4	370215.11	1244619.92
1	370242.59	1244603.95

### 3. Режим использования территории объекта культурного наследия.

На территории объекта культурного наследия разрешаются:

- проведение работ по сохранению объекта культурного наследия (меры, направленные на обеспечение физической сохранности и сохранение историко-культурной ценности объекта культурного наследия, предусматривающие консервацию, ремонт, реставрацию, приспособление объекта культурного наследия для современного использования и включающие в себя научно-исследовательские, изыскательские, проектные и производственные работы, научное руководство проведением работ по сохранению объекта культурного наследия, технический и авторский надзор за проведением таких работ);

- реконструкция, ремонт существующих дорог, инженерных коммуникаций, благоустройство, озеленение, установка малых архитектурных форм, информационных знаков и указателей, иная хозяйственная деятельность, не противоречащая требованиям обеспечения сохранности объекта культурного наследия и позволяющая обеспечить функционирование объекта культурного наследия в современных условиях, обеспечивающая недопущение ухудшения состояния территории объекта культурного наследия, включенного в единый государственный реестр объектов культурного наследия (памятников истории и культуры) народов Российской Федерации, поддержание территории объекта культурного наследия в благоустроенном состоянии;

- ведение мониторинга состояния объекта культурного наследия и территории объекта культурного наследия;

- проведение археологических работ.

На территории объекта культурного наследия запрещаются:

- строительство объектов капитального строительства и увеличение объемно-пространственных характеристик существующих на территории памятника объектов капитального строительства;

- проведение земляных, строительных, мелиоративных работ и иных работ, за исключением работ по сохранению объекта культурного наследия или его отдельных элементов, сохранению историко-градостроительной или природной среды объекта культурного наследия;

- установка рекламных конструкций, распространение наружной рекламы;

- осуществление любых видов деятельности, ухудшающих экологические условия на территории объекта культурного наследия, создающих вибрационные нагрузки динамическим воздействием на грунты в зоне их взаимодействия с объектом культурного наследия.

УТВЕРЖДЕН  
приказом государственной  
службы охраны объектов  
культурного наследия  
Ярославской области  
от 29.04.2025 № 82

### **ПРЕДМЕТ ОХРАНЫ**

**объекта культурного наследия регионального значения (ансамбля)  
«Ансамбль церкви во имя Архистратига Михаила», 1780-е гг.,  
первая половина XIX в., 1898 г., нач. XX в.  
(Ярославская область, Угличский район, с. Архангельское, д. 1)**

Предметом охраны объекта культурного наследия регионального значения (ансамбля) «Ансамбль церкви во имя Архистратига Михаила», 1780-е гг., первая половина XIX в., 1898 г., нач. XX в. (Ярославская область, Угличский район, с. Архангельское, д. 1), являются:

- местоположение и градостроительная роль ансамбля, являющегося композиционным акцентом и градостроительной доминантой села Архангельского и окружающего ландшафта;
- объемно-пространственная композиция и силуэтные характеристики элементов ансамбля, включающего церковь во имя Архистратига Михаила и колокольню;
- архитектурно-стилевое единство элементов ансамбля (декоративное оформление фасадов храма, колокольни, основные строительные и отделочные материалы); расположение элементов ансамбля относительно друг друга.

УТВЕРЖДЕН

приказом государственной  
службы охраны объектов  
культурного наследия  
Ярославской области

от 29.04.2025 № 82

## **ПРЕДМЕТ ОХРАНЫ**

**объекта культурного наследия регионального значения (памятника)  
«Церковь во имя Архистратига Михаила», 1780-е гг.; первая половина  
XIX в.; нач. XX в. (Ярославская область, Угличский район,  
с. Архангельское, д. 1), в составе объекта культурного наследия  
регионального значения (ансамбля) «Ансамбль церкви  
во имя Архистратига Михаила», 1780-е гг., первая половина XIX в.,  
1898 г., нач. XX в. (Ярославская область, Угличский район,  
с. Архангельское, д. 1)**

Предметом охраны объекта культурного наследия регионального значения (памятника) «Церковь во имя Архистратига Михаила», 1780-е гг.; первая половина XIX в.; нач. XX в. (Ярославская область, Угличский район, с. Архангельское, д. 1), в составе объекта культурного наследия регионального значения (ансамбля) «Ансамбль церкви во имя Архистратига Михаила», 1780-е гг., первая половина XIX в., 1898 г., нач. XX в. (Ярославская область, Угличский район, с. Архангельское, д. 1), являются:

- местоположение и градостроительное значение церкви во имя Архистратига Михаила, расположенной в центре исторического села и являющейся композиционным акцентом окружающей территории и ландшафта;

- историческая объемно-пространственная композиция двухъярусного пятиглавого храма с колокольной, вытянутого по оси северо-восток – юго-запад, включающая: теплый (нижний) храм с папертью, прямоугольной в плане трапезной, односветным четвериком и граненой апсидой; холодный (верхний) храм с граненой апсидой, двухсветным четвериком, прямоугольной трапезной, папертью, двухъярусной колокольной и примыкающим с запада двухэтажным крытым крыльцом;

- исторические капитальные стены храма и колокольни, сложенные из красного полнотелого керамического кирпича; металлические воздушные связи; внутрстенные связи;

- характер обработки фасадной поверхности стен храма: оштукатуренные и окрашенные стены (колористическое решение уточняется методами научной реставрации);

- кирпичный, конструктивно не выделенный из плоскости стен цоколь основных объемов храма; цоколь двухэтажного крыльца – кирпичный, слабо выступающий из плоскости стен, оштукатуренный и окрашенный;

- конструкции, форма и габариты перекрытий холодного храма: сомкнутого свода четверика; конхи апсиды; цилиндрического свода трапезной и паперти; плоского перекрытия крытого крыльца;

- конструкции, форма и габариты сводчатых перекрытий теплого храма;

- характер крыш исторических объемов храма и колокольни, их форма, конструкции и габариты: граненый купол колокольни с люкарнами по сторонам света; четырехскатная крыша четверика; скатная крыша апсиды, трапезной, паперти и крыльца; характер кровельного покрытия – металлический лист на фальцевом соединении;

- характер луковичных главок, расположенных на глухих цилиндрических барабанах в центре и на углах крыши четверика, с восьмиконечными крестами на круглых «яблоках»;

- характер луковичной главки на «шейке», расположенной на световом фонаре колокольни с восьмиконечным крестом на круглом «яблоке»; характер покрытия главок – металлическое, в «чешуйку»;

- форма, габариты, местоположение исторических оконных проемов: оконные проемы крытого крыльца прямоугольной формы, на первом этаже – меньшей формы, близкие к квадрату; оконные проемы паперти, трапезной, второго света четверика и апсиды холодного (верхнего) храма – прямоугольные с лучковыми перемычками; арочные оконные проемы первого света четверика холодного храма; небольшие оконные проемы паперти, трапезной и апсиды теплого (нижнего) храма с лучковыми перемычками (в том числе заложенные); арочные звоны храмовой колокольни (в том числе заложенные); люкарны купола колокольни; сквозные проемы с лучковыми перемычками светового фонаря купола колокольни;

- характер исторического заполнения оконных проемов – столярное с расстекловкой; кованые волнисто-ромбические металлические решетки;

- форма, габариты, местоположение исторических входных проемов: входной проем прямоугольной формы со стороны западного фасада крытого крыльца; характер исторического заполнения – двухстворчатые деревянные двери, декорированные филенками; арочный входной проем со стороны северного фасада; характер исторического заполнения – прямоугольная двухчастная деревянная дверь с прямоугольными филенками и полуциркульным тимпаном, зашитым досками;

- композиция и архитектурно-художественное оформление фасадов апсиды, трапезной, паперти и крытого крыльца: профилированный карниз в завершении фасадов; широкий межъярусный карниз, состоящий из уступчатого пояса и тонкой тяги; гладкие лопатки, раскреповывающие карнизы на углах граней апсиды, в простенках и углах объемов; рамочные лепные мелкопрофилированные наличники с замковым камнем в виде «бриллиантового» квадрата и подоконной тягой оконных проемов первого света апсиды и трапезной; квадратная ниша-киот с профилированным наличником в завершении первого света апсиды; рамочные наличники с замковым камнем и подоконной филенкой, с треугольным профилированным сандриком на

выгнутых простых кронштейнах оконных проемов второго света апсиды и трапезной; монументальная живопись заложённых оконных проемов;

- композиция и архитектурно-художественное оформление фасадов четверика: антаблемент в завершении фасадов, состоящий из широкого профилированного карниза, гладкого фриза и профилированного архитрава; оконные проемы второго света холодного (верхнего) храма обработаны рамочными наличниками с замковым камнем и треугольными сандриками-«бровками» на квадратных кронштейнах; профилированный межэтажный карниз; рамочные наличники арочной формы с замковым камнем, с полуциркульными сандриками с плечиками оконных проемов первого света холодного (верхнего) храма; гладкие лопатки, раскреповывающие карнизы на углах объемов; лепные мелкопрофилированные наличники с лучковыми перемычками с замковым камнем в виде «бриллиантового» квадрата оконных проемов теплого (нижнего) храма; небольшие квадратные ниши-киоты северного фасада;

- композиция и архитектурно-художественное оформление фасадов ярусов колокольни: невысокий прямоугольный стилобат первого яруса колокольни, завершенный профилированным карнизом и небольшими гладкими лопатками на углах; антаблемент в завершении фасадов первого яруса, включающий профилированный карниз; фриз, декорированный чередующимися нишами и филенками (центральная ниша украшена профилированным треугольником); архитрав, состоящий из пояса с небольшими прямоугольными нишками; декоративный замковый камень в завершении арочного проема и уступчатые импосты в районе пят арки; пластинчатые выступы стен второго яруса колокольни; широкий профилированный карниз с поясом из прямоугольных ниш в завершении фасадов; парные полуколонны арочных звонов с капителями тосканского ордера, установленные на прямоугольные стилобаты и завершенные прямоугольными абаками; замковые камни и уступчатые импосты в районе пят арки звонов; заглубленные круглые наличники люкарн купола колокольни; венчающий карниз люкарн в виде тонкого пояска; профилированный венчающий карниз светового фонаря купола колокольни; прямоугольные ниши срезанных углов граней светового фонаря; тонкие арочные наличники проемов светового фонаря;

- пространственно-планировочная структура храма в капитальных стенах и перекрытиях;

- архитектурно-художественное оформление интерьеров: оштукатуренные стены внутренних помещений, покрытые живописным слоем начала XX века; монументальная живопись стен, сводов, интрадосов, оконных откосов, распалубок, подоконных полок в виде библейских композиций, ликов святых, херувимов, а также орнаментальных композиций (техника исполнения, колористическое решение); широкий профилированный лепной карниз основания свода четверика холодного храма;

- форма, местоположение, конструкции и габариты исторических оконных проемов храма, а также откосов, распалубок и подоконных полок

оконных проемов; широкий профилированный лепной карниз основания свода четверика холодного храма;

- форма, местоположение, конструкции и габариты исторических оконных проемов храма, а также откосов, распалубок и подоконных полок оконных проемов;

- форма, габариты исторических входных проемов: широкий арочный проем из трапезной в четверик нижнего и верхнего храмов; прямоугольный проем с лучковой перемычкой из паперти в трапезную верхнего храма; заполнение – одностворчатая деревянная дверь, обитая металлом, с металлической фурнитурой; арочный дверной проем, ведущий на колокольню, на северной стене паперти; оформление арочного проема холодного храма резьбой, киотами с резными узорами;

- четырехъярусный иконостас с аттиками – позолоченный, с полуколоннами, обвитыми виноградными лозами, с иконами, размещенными в рамах, резным декором, с резными святыми воротами и сиянием;

- мелкопрофилированный лепной наличник с декоративными витыми стяжками на углах дверного проема, ведущего из паперти в трапезную холодного храма;

- двухмаршевая деревянная лестница из паперти нижнего храма к верхнему храму;

- рамочный мелкопрофилированный наличник оконного проема паперти верхнего храма;

- печь с облицовкой из белых изразцов в северо-западном углу трапезной нижнего храма;

- одномаршевая деревянная лестница с перилами, декорированными резными балясинами крытого крыльца;

- прямоугольная чугунная плита порожек храма с растительным орнаментом.

УТВЕРЖДЕН

приказом государственной  
службы охраны объектов  
культурного наследия  
Ярославской области

от 29.04.2015 № 82

## ПРЕДМЕТ ОХРАНЫ

**объекта культурного наследия регионального значения (памятника)  
«Колокольня», 1898 г. (Ярославская область, Угличский район,  
с. Архангельское, д. 1), в составе объекта культурного наследия  
регионального значения (ансамбля) «Ансамбль церкви  
во имя Архистратига Михаила», 1780-е гг., первая половина XIX в.,  
1898 г., нач. XX в. (Ярославская область, Угличский район,  
с. Архангельское, д. 1)**

Предметом охраны объекта культурного наследия регионального значения (памятника) «Колокольня», 1898 г. (Ярославская область, Угличский район, с. Архангельское, д. 1), в составе объекта культурного наследия регионального значения (ансамбля) «Ансамбль церкви во имя Архистратига Михаила», 1780-е гг., первая половина XIX в., 1898 г., нач. XX в. (Ярославская область, Угличский район, с. Архангельское, д. 1), являются:

- местоположение и градостроительное значение колокольни, расположенной к северо-западу от церкви во имя Архистратига Михаила, в центре исторического села, и являющейся высотной доминантой окружающей территории и ландшафта;

- историческая объемно-пространственная композиция четырехъярусной колокольни, близкой в плане к квадрату;

- исторические капитальные стены, сложенные из красного полнотелого керамического кирпича; металлические воздушные связи; внутрстенные связи;

- характер обработки фасадной поверхности стен храма: лицевая кирпичная кладка;

- кирпичный, конструктивно выделенный из плоскости стен цоколь с уступами в завершении; характер покрытия цоколя — облицовка белым камнем;

- форма, габариты, местоположение исторических проемов: арочные проемы первого яруса колокольни (в том числе заложенные); небольшие оконные проемы с арочными перемычками второго полуяруса; арочные звоны третьего и четвертого ярусов (в том числе заложенные); круглые люкарны по четырем сторонам света в завершении колокольни;

- композиция и архитектурно-художественное оформление фасадов первого яруса колокольни: пластинчатые выступы стен; скругленные углы яруса; антаблемент в завершении стен, состоящий из широкого

профилированного карниза, гладкого фриза и архитрава, декорированного тонкими поясками; перспективные архивольты арочных проемов, фланкированные парными пилястрами с простыми капителями; круглые ниши, обрамленные рамочными круглыми наличниками; тонкий пояс, расположенный в завершении ниши, в центральной части повторяющий ее форму; антревольты, принимающие форму арочного проема и ниши; треугольные фронтоны с широкими профилированными карнизами в завершении яруса;

- композиция и архитектурно-художественное оформление фасадов второго полуяруса колокольни: пластинчатые выступы стен; скругленные углы полуяруса; широкий профилированный карниз и тонкий уступчатый пояс в завершении фасадов; наличники с профилированным полуциркульным завершением с «плечиками» и валиками арочных оконных проемов; лопатки, раскреповывающие карниз, с профилированными треугольниками в завершении и прямоугольными нишами на гранях; периметральный подоконный уступчатый пояс полуяруса;

- композиция и архитектурно-художественное оформление фасадов третьего яруса колокольни: скошенные углы яруса; антаблемент в завершении стен, состоящий из профилированного карниза, гладкого фриза, декорированного валиком, и архитрава в виде тонкого пояса; перспективные архивольты арочных звонов, украшенные поясом из небольших дентикул; полуколонны, фланкирующие звоны, с простыми капителями и базами; прямоугольное завершение полуколонн, раскреповывающих антаблемент; небольшой выступающий стилобат под основанием полуколонн; уступчатый пояс в нижней части фасадов;

- композиция и архитектурно-художественное оформление фасадов четвертого яруса колокольни: стилобат четвертого яруса со скошенными углами; широкий профилированный карниз с валиком в завершении стилобата; выступы с треугольным основанием, раскреповывающие карниз; скошенные углы четвертого яруса; перспективные архивольты звонов яруса; парные полуколонны тосканского ордера, фланкирующие звоны, с прямоугольными базами, установленными на прямоугольные небольшие стилобаты, выступающие из плоскости стен; периметральный уступчатый пояс фасадов; антаблемент в завершении стен, состоящий из профилированного карниза, гладкого фриза и архитрава, состоящего из двух параллельных поясков; прямоугольные завершения полуколонн, раскреповывающие антаблемент; двухъярусный восьмигранный объем основания барабана колокольни с полуциркульными выступами над круглыми люкарнами по сторонам света в завершении; профилированный карниз нижнего яруса восьмигранного объема; люкарны с круглыми рамочными наличниками второго яруса; широкий профилированный карниз, повторяющий форму люкарны; гладкие лопатки на углах граней; периметральный тонкий пояс верхней части яруса.