



ГОСУДАРСТВЕННАЯ СЛУЖБА ОХРАНЫ ОБЪЕКТОВ КУЛЬТУРНОГО НАСЛЕДИЯ ЯРОСЛАВСКОЙ ОБЛАСТИ

П Р И К А З

от 31.01.2025 № 14
г. Ярославль

О включении выявленного объекта
культурного наследия в единый
государственный реестр объектов
культурного наследия
(памятников истории и культуры)
народов Российской Федерации

В соответствии со статьями 3¹, 18, 33 Федерального закона от 25 июня 2002 года № 73-ФЗ «Об объектах культурного наследия (памятниках истории и культуры) народов Российской Федерации», Положением о государственной службе охраны объектов культурного наследия Ярославской области, утвержденным постановлением Правительства Ярославской области от 17.06.2015 № 659-п «О государственной службе охраны объектов культурного наследия Ярославской области», на основании акта государственной историко-культурной экспертизы от 28.11.2024 ГОСУДАРСТВЕННАЯ СЛУЖБА ОХРАНЫ ОБЪЕКТОВ КУЛЬТУРНОГО НАСЛЕДИЯ ЯРОСЛАВСКОЙ ОБЛАСТИ ПРИКАЗЫВАЕТ:

1. Включить в единый государственный реестр объектов культурного наследия (памятников истории и культуры) народов Российской Федерации выявленный объект культурного наследия «Дом Устинова», 2-я пол. XIX в. (Ярославская область, Ростовский район, пос. Поречье-Рыбное, ул. Кирова, д. 54), в качестве объекта культурного наследия местного (муниципального) значения (памятника) «Дом Устиновых», первая половина XIX в. (Ярославская область, Ростовский район, пос. Поречье-Рыбное, ул. Кирова, д. 53в).

2. Утвердить прилагаемые:

- границы территории объекта культурного наследия местного (муниципального) значения (памятника) «Дом Устиновых», первая половина XIX в. (Ярославская область, Ростовский район, пос. Поречье-Рыбное, ул. Кирова, д. 53в);

- предмет охраны объекта культурного наследия местного (муниципального) значения (памятника) «Дом Устиновых», первая половина XIX в. (Ярославская область, Ростовский район, пос. Поречье-Рыбное, ул. Кирова, д. 53в).

3. Контроль за исполнением приказа возложить на начальника отдела разрешительной документации и учета объектов культурного наследия службы Крылову Н.Н.

4. Приказ вступает в силу со дня его официального опубликования.

Исполняющий обязанности
руководителя службы

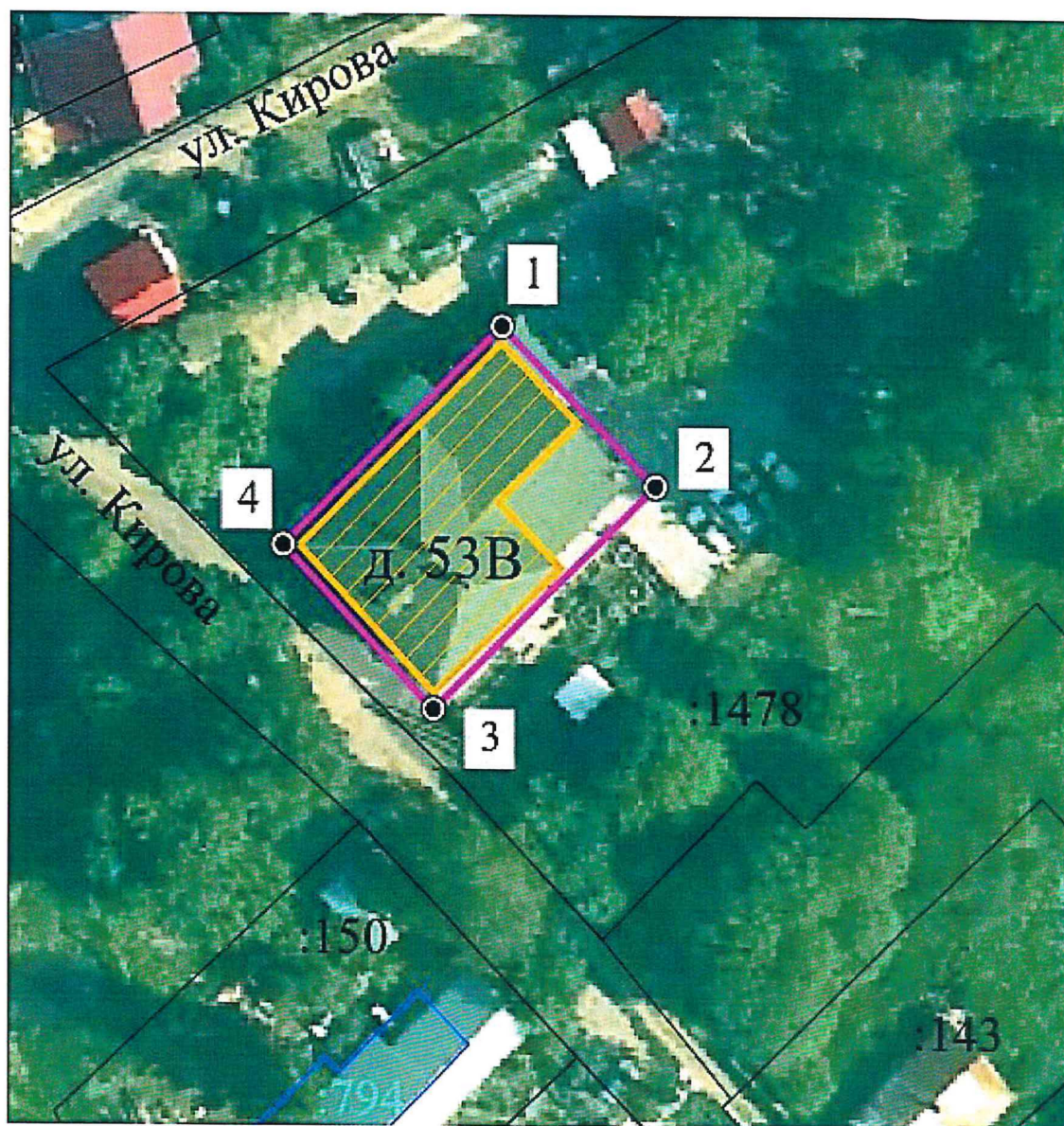


С.Н. Охинцева

УТВЕРЖДЕНЫ
приказом государственной
службы охраны объектов
культурного наследия
Ярославской области
от 31.01.2015 № 14

ГРАНИЦЫ ТЕРРИТОРИИ
объекта культурного наследия местного (муниципального) значения
(памятника) «Дом Устиновых», первая половина XIX в. (Ярославская
область, Ростовский район, пос. Поречье-Рыбное, ул. Кирова, д. 53в)

1. Схема границ территории объекта культурного наследия.



2. Координаты характерных (поворотных) точек границ территории объекта культурного наследия.

Номер характерной (поворотной) точки	Координаты характерных (поворотных) точек (система координат МСК-76)	
	X	Y
1	316496.95	1301692.88
2	316483.64	1301706.14
3	316464.99	1301686.91
4	316478.68	1301673.96
1	316496.95	1301692.88

3. Режим использования территории объекта культурного наследия.

На территории объекта культурного наследия разрешаются:

- проведение работ по сохранению объекта культурного наследия (меры, направленные на обеспечение физической сохранности и сохранение историко-культурной ценности объекта культурного наследия, предусматривающие консервацию, ремонт, реставрацию, приспособление объекта культурного наследия для современного использования и включающие в себя научно-исследовательские, изыскательские, проектные и производственные работы, научное руководство проведением работ по сохранению объекта культурного наследия, технический и авторский надзор за проведением таких работ);

- реконструкция, ремонт существующих дорог, инженерных коммуникаций, благоустройство, озеленение, установка малых архитектурных форм, информационных знаков и указателей, иная хозяйственная деятельность, не противоречащая требованиям обеспечения сохранности объекта культурного наследия и позволяющая обеспечить функционирование объекта культурного наследия в современных условиях, обеспечивающая недопущение ухудшения состояния территории объекта культурного наследия, включенного в единый государственный объектов культурного наследия (памятников истории и культуры) народов Российской Федерации, поддержание территории объекта культурного наследия в благоустроенном состоянии;

- ведение мониторинга состояния объекта культурного наследия и территории объекта культурного наследия;

- проведение археологических работ.

На территории объекта культурного наследия запрещаются:

- строительство объектов капитального строительства и увеличение объемно-пространственных характеристик существующих на территории памятника объектов капитального строительства;

- проведение земляных, строительных, мелиоративных и иных работ, за исключением работ по сохранению объекта культурного наследия или его отдельных элементов, сохранению историко-градостроительной или природной среды объекта культурного наследия;

- установка рекламных конструкций, распространение наружной рекламы;

- осуществление любых видов деятельности, ухудшающих экологические условия и гидрологический режим на территории объекта культурного наследия, создающих вибрационные нагрузки динамическим воздействием на грунты в зоне их взаимодействия с объектом культурного наследия.

УТВЕРЖДЕН

приказом государственной
службы охраны объектов
культурного наследия
Ярославской области

от 31.01.2025 № 14

ПРЕДМЕТ ОХРАНЫ

объекта культурного наследия местного (муниципального) значения (памятника) «Дом Устиновых», первая половина XIX в. (Ярославская область, Ростовский район, пос. Поречье-Рыбное, ул. Кирова, д. 53в)

Предметом охраны объекта культурного наследия местного (муниципального) значения (памятника) «Дом Устиновых», первая половина XIX в. (Ярославская область, Ростовский район, пос. Поречье-Рыбное, ул. Кирова, д. 53в), являются:

- местоположение и композиционные особенности здания, формирующего архитектурно-художественный облик улицы Кирова поселка Поречье-Рыбное;

- объемно-пространственная композиция, состоящая из прямоугольного в плане двухэтажного кирпичного основного объема, расположенного по оси северо-запад – юго-восток, покрытого вальмовой крышей, и прямоугольной в плане двухэтажной кирпичной пристройки с северо-восточного фасада (современные пристройки из силикатного кирпича с северо-восточного фасада и из керамического кирпича на цементно-песчаном растворе с северо-западного фасада в предмет охраны не входят);

- конструктивные элементы:

 - лотковые своды перекрытий подвала с распалубками;

 - конструктивно выделенный оштукатуренный цоколь;

 - материал, конструкция и характер стен: капитальные стены из красного глиняного кирпича на известковом растворе;

- местоположение, форма и габариты исторических оконных и дверных проемов с клинчатыми перемычками (в том числе заложенных) основного объема;

- местоположение, форма и габариты исторических оконных и дверных проемов с клинчатыми перемычками (в том числе заложенных) пристройки северо-восточного фасада;

- параметры вальмовой крыши со слуховым окном на юго-западном фасаде;

- характер кровельного покрытия – металлические листы на фальцевом соединении;

- двухступенчатый межэтажный карниз пристройки северо-восточного фасада;

трехступенчатый венчающий карниз пристройки северо-восточного фасада;

- архитектурно-художественное оформление фасадов: кирпичные угловые лопатки первого этажа, профилированный кирпичный межэтажный карниз; ниши циркульные и ромбовидные под окнами второго этажа (на северо-западном и юго-восточном фасадах), кирпичный профилированный пояс над окнами второго этажа; венчающий кирпичный многопрофильный карниз;

- интерьер:

потолочные тяги и карнизы с лепниной в помещениях первого и второго этажей;

печи с поливными плоскими изразцами в жилых комнатах первого этажа;

характер художественного оформления столярных филенчатых заполнений дверных проемов и столярных элементов оформления дверных проемов (наличники, отделка филенками некоторых откосов, характер расстекловки световых проемов над некоторыми дверными проемами);

форма, размеры и местоположение;

характер художественного оформления технологических проемов второго этажа (столярные филенчатые ставни и наличники).