



# ПРАВИТЕЛЬСТВО ЯРОСЛАВСКОЙ ОБЛАСТИ

## ПОСТАНОВЛЕНИЕ

от 13.02.2025 № 125-п  
г. Ярославль

Об утверждении границ зон  
охраны объекта культурного  
наследия местного  
(муниципального) значения,  
режимов использования земель  
и требований к градостроительным  
регламентам в границах  
территорий данных зон

В соответствии с Федеральным законом от 25 июня 2002 года № 73-ФЗ «Об объектах культурного наследия (памятниках истории и культуры) народов Российской Федерации», Законом Ярославской области от 5 июня 2008 г. № 25-з «Об объектах культурного наследия (памятниках истории и культуры) народов Российской Федерации на территории Ярославской области», Положением о зонах охраны объектов культурного наследия (памятников истории и культуры) народов Российской Федерации, утвержденным постановлением Правительства Российской Федерации от 12 сентября 2015 г. № 972 «Об утверждении Положения о зонах охраны объектов культурного наследия (памятников истории и культуры) народов Российской Федерации и о признании утратившими силу отдельных положений нормативных правовых актов Правительства Российской Федерации», на основании заключения государственной историко-культурной экспертизы от 18 октября 2024 г.

**ПРАВИТЕЛЬСТВО ЯРОСЛАВСКОЙ ОБЛАСТИ ПОСТАНОВЛЯЕТ:**

1. Утвердить прилагаемые:

1.1. Границы зон охраны объекта культурного наследия местного (муниципального) значения (ансамбля) «Усадьба Маркуса – Кайдаловых», XIX – начало XX вв. (Ярославская область, Ростовский район, с. Климатино).

1.2. Режимы использования земель и требования к градостроительным регламентам в границах территорий зон охраны объекта культурного наследия местного (муниципального) значения (ансамбля) «Усадьба Маркуса –

Кайдаловых», XIX – начало XX вв. (Ярославская область, Ростовский район, с. Климатино).

2. Правительству Ярославской области:

2.1. Разместить информацию о границах зон охраны объекта культурного наследия местного (муниципального) значения (ансамбля) «Усадьба Маркуса – Кайдаловых», XIX – начало XX вв. (Ярославская область, Ростовский район, с. Климатино), указанных в подпункте 1.1 пункта 1, режимах использования земель и требованиях к градостроительным регламентам, указанных в подпункте 1.2 пункта 1, в федеральной государственной информационной системе территориального планирования.

2.2. Направить копию настоящего постановления:

- в администрацию Ростовского муниципального района Ярославской области – с целью размещения в государственной информационной системе обеспечения градостроительной деятельности Ярославской области;

- в Управление Федеральной службы государственной регистрации, кадастра и картографии по Ярославской области – для внесения сведений в единый государственный реестр недвижимости.

3. Рекомендовать администрации Ростовского муниципального района Ярославской области:

3.1. Разместить информацию о границах зон охраны объекта культурного наследия местного (муниципального) значения (ансамбля) «Усадьба Маркуса – Кайдаловых», XIX – начало XX вв. (Ярославская область, Ростовский район, с. Климатино), указанных в подпункте 1.1 пункта 1, в государственной информационной системе обеспечения градостроительной деятельности Ярославской области.

3.2. Привести правовые акты органов местного самоуправления Ростовского муниципального района Ярославской области в соответствие с настоящим постановлением.

4. Контроль за исполнением постановления возложить на заместителя Председателя Правительства Ярославской области, курирующего вопросы охраны объектов культурного наследия.

5. Постановление вступает в силу с момента официального опубликования.

Губернатор  
Ярославской области

М.Я. Евраев

УТВЕРЖДЕНЫ  
постановлением Правительства  
Ярославской области  
от 13.02.2025 № 125-н

**ГРАНИЦЫ**  
**зон охраны объекта культурного наследия местного (муниципального)**  
**значения (ансамбля) «Усадьба Маркуса – Кайдаловых», XIX – начало**  
**XX вв. (Ярославская область, Ростовский район, с. Климатино)**

1. Координаты характерных (поворотных) точек границ зон охраны объекта культурного наследия местного (муниципального) значения (ансамбля) «Усадьба Маркуса – Кайдаловых», XIX – начало XX вв. (Ярославская область, Ростовский район, с. Климатино):

Описание местоположения границ зон охраны объекта культурного наследия местного (муниципального) значения (ансамбля) «Усадьба Маркуса – Кайдаловых», XIX – начало XX вв. (Ярославская область, Ростовский район, с. Климатино)					
Раздел 1					
Сведения об объекте					
№ п/п	Характеристики объекта		Описание характеристик		
1.	Местоположение объекта		Российская Федерация, Ярославская область, Ростовский район, с. Климатино		
2.	Площадь объекта +/- величина погрешности определения площади (Р +/- дельта Р)		ОЗ – 79366 кв. м; ЗРЗ (участок 1) – 42893 кв. м; ЗРЗ (участок 2) – 67381 кв. м; ЗРЗ (участок 3) – 30326 кв. м; ЗОПЛ (участок 1) – 42727 кв. м; ЗОПЛ (участок 2) – 90528 кв. м		
3.	Иные характеристики объекта		-		
Раздел 2					
Сведения о местоположении объекта					
1. Система координат МСК-76, зона 1					
2. Сведения о характерных точках границы объекта					
Обо- значе- ние харак- терных точек границ	Координаты		Метод определения координат характерной точки	Средняя квадрати- ческая погреш- ность поло- жения	Описание обозначе- ния точки на мест- ности (при наличии)
	X	Y			



				характерной точки (Mt), м	
1	2	3	4	5	6
Охранная зона объекта культурного наследия (ОЗ)					
1	313459.79	1300687.95	картометрический	0,10	-
2	313539.46	1300710.20	картометрический	0,10	-
3	313558.50	1300767.33	картометрический	0,10	-
4	313570.78	1300803.99	картометрический	0,10	-
5	313572.96	1300820.85	картометрический	0,10	-
6	313579.94	1300874.76	картометрический	0,10	-
7	313657.45	1300854.30	картометрический	0,10	-
8	313677.88	1300858.62	картометрический	0,10	-
9	313681.09	1300872.92	картометрический	0,10	-
10	313695.88	1300938.75	картометрический	0,10	-
11	313724.67	1300939.82	картометрический	0,10	-
12	313758.16	1300942.40	картометрический	0,10	-
13	313767.12	1300943.11	картометрический	0,10	-
14	313763.03	1300976.80	картометрический	0,10	-
15	313758.94	1301010.49	картометрический	0,10	-
16	313804.94	1301004.96	картометрический	0,10	-
17	313850.94	1300999.43	картометрический	0,10	-
18	313860.27	1301066.57	картометрический	0,10	-
19	313799.57	1301127.31	картометрический	0,10	-
20	313778.14	1301148.11	картометрический	0,10	-
21	313729.45	1301176.64	картометрический	0,10	-
22	313694.84	1301194.40	картометрический	0,10	-
23	313596.49	1301244.87	картометрический	0,10	-
24	313511.50	1301238.13	картометрический	0,10	-
25	313481.64	1301241.30	картометрический	0,10	-
26	313479.46	1301193.14	картометрический	0,10	-
27	313476.31	1301123.85	картометрический	0,10	-
28	313473.37	1301118.66	картометрический	0,10	-
29	313429.23	1301116.52	картометрический	0,10	-
30	313405.79	1301117.28	картометрический	0,10	-
31	313320.89	1301124.69	картометрический	0,10	-
32	313241.35	1301134.29	картометрический	0,10	-
33	313209.55	1301133.85	картометрический	0,10	-
34	313183.79	1301134.10	картометрический	0,10	-
35	313178.58	1301074.83	картометрический	0,10	-
36	313318.10	1301055.93	картометрический	0,10	-



1	2	3	4	5	6
37	313392.94	1301048.18	картометрический	0,10	-
38	313394.27	1301058.12	картометрический	0,10	-
39	313444.67	1301056.45	картометрический	0,10	-
40	313467.97	1301054.57	картометрический	0,10	-
41	313487.21	1301052.64	картометрический	0,10	-
42	313489.40	1301050.93	картометрический	0,10	-
43	313490.93	1301029.12	картометрический	0,10	-
44	313501.84	1301028.87	картометрический	0,10	-
45	313503.84	1300964.44	картометрический	0,10	-
46	313486.60	1300959.93	картометрический	0,10	-
47	313483.30	1300955.84	картометрический	0,10	-
48	313459.17	1300956.99	картометрический	0,10	-
49	313444.55	1300927.23	картометрический	0,10	-
1	313459.79	1300687.95	картометрический	0,10	-
Зона регулирования застройки и хозяйственной деятельности (ЗРЗ)					
Участок 1					
2	313539.46	1300710.20	картометрический	0,10	-
50	313611.47	1300682.28	картометрический	0,10	-
51	313615.40	1300701.49	картометрический	0,10	-
52	313619.69	1300715.76	картометрический	0,10	-
53	313624.62	1300723.54	картометрический	0,10	-
54	313659.52	1300751.28	картометрический	0,10	-
55	313718.74	1300790.66	картометрический	0,10	-
56	313738.30	1300809.20	картометрический	0,10	-
57	313781.57	1300846.44	картометрический	0,10	-
58	313789.18	1300852.18	картометрический	0,10	-
59	313875.88	1300876.50	картометрический	0,10	-
60	313859.56	1300928.49	картометрический	0,10	-
17	313850.94	1300999.43	картометрический	0,10	-
16	313804.94	1301004.96	картометрический	0,10	-
15	313758.94	1301010.49	картометрический	0,10	-
14	313763.03	1300976.80	картометрический	0,10	-
13	313767.12	1300943.11	картометрический	0,10	-
12	313758.16	1300942.40	картометрический	0,10	-
11	313724.67	1300939.82	картометрический	0,10	-
10	313695.88	1300938.75	картометрический	0,10	-
9	313681.09	1300872.92	картометрический	0,10	-
8	313677.88	1300858.62	картометрический	0,10	-
7	313657.45	1300854.30	картометрический	0,10	-
6	313579.94	1300874.76	картометрический	0,10	-

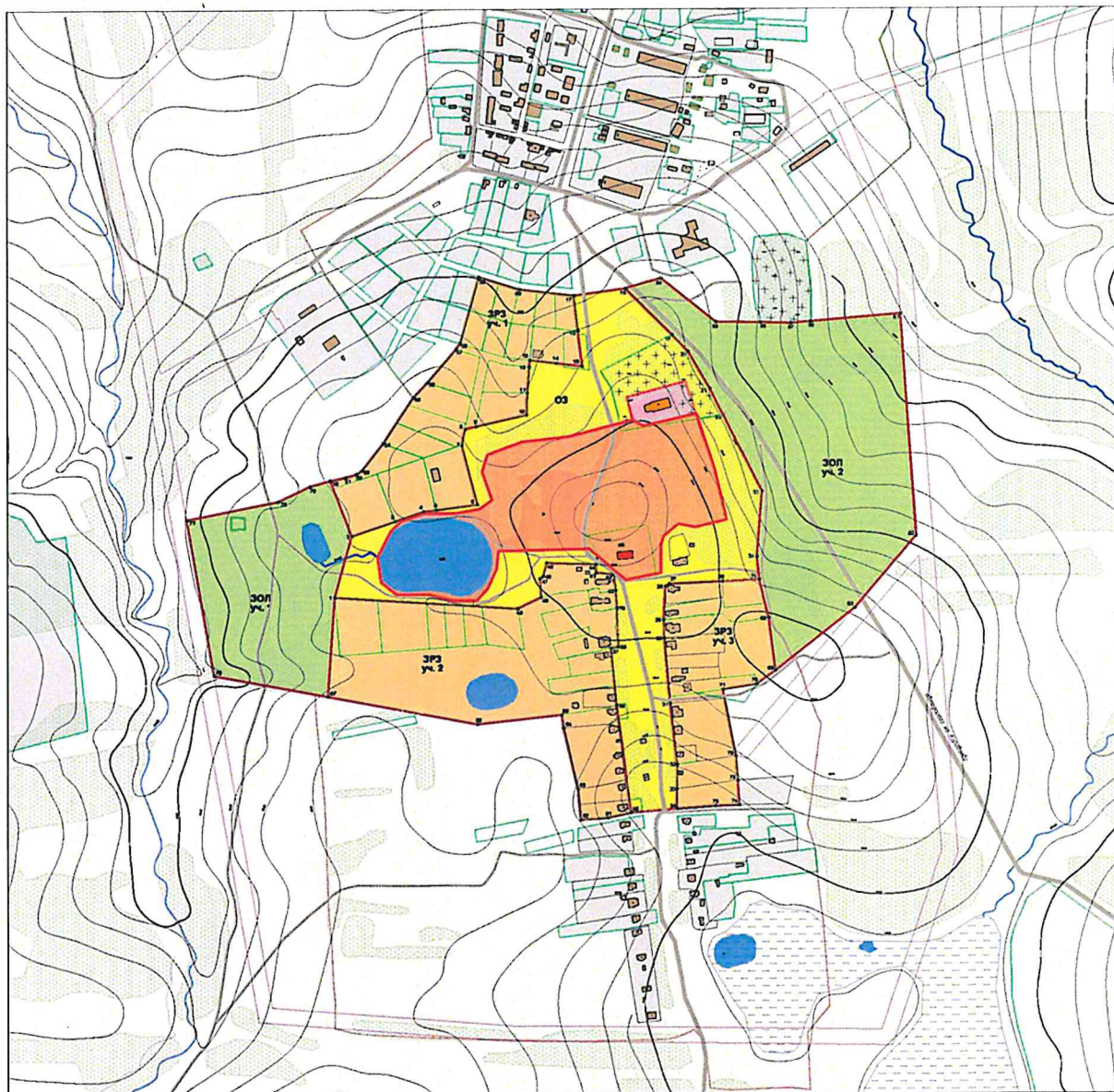
1	2	3	4	5	6
5	313572.96	1300820.85	картометрический	0,10	-
4	313570.78	1300803.99	картометрический	0,10	-
3	313558.50	1300767.33	картометрический	0,10	-
2	313539.46	1300710.20	картометрический	0,10	-
Участок 2					
1	313459.79	1300687.95	картометрический	0,10	-
49	313444.55	1300927.23	картометрический	0,10	-
48	313459.17	1300956.99	картометрический	0,10	-
47	313483.30	1300955.84	картометрический	0,10	-
46	313486.60	1300959.93	картометрический	0,10	-
45	313503.84	1300964.44	картометрический	0,10	-
44	313501.84	1301028.87	картометрический	0,10	-
43	313490.93	1301029.12	картометрический	0,10	-
42	313489.40	1301050.93	картометрический	0,10	-
41	313487.21	1301052.64	картометрический	0,10	-
40	313467.97	1301054.57	картометрический	0,10	-
39	313444.67	1301056.45	картометрический	0,10	-
38	313394.27	1301058.12	картометрический	0,10	-
37	313392.94	1301048.18	картометрический	0,10	-
36	313318.10	1301055.93	картометрический	0,10	-
35	313178.58	1301074.83	картометрический	0,10	-
61	313171.78	1301044.69	картометрический	0,10	-
62	313169.35	1301009.13	картометрический	0,10	-
63	313209.46	1301005.38	картометрический	0,10	-
64	313289.36	1300986.51	картометрический	0,10	-
65	313306.29	1300984.15	картометрический	0,10	-
66	313294.31	1300875.05	картометрический	0,10	-
67	313330.88	1300679.32	картометрический	0,10	-
1	313459.79	1300687.95	картометрический	0,10	-
Участок 3					
33	313209.55	1301133.85	картометрический	0,10	-
32	313241.35	1301134.29	картометрический	0,10	-
31	313320.89	1301124.69	картометрический	0,10	-
30	313405.79	1301117.28	картометрический	0,10	-
29	313429.23	1301116.52	картометрический	0,10	-
28	313473.37	1301118.66	картометрический	0,10	-
27	313476.31	1301123.85	картометрический	0,10	-
26	313479.46	1301193.14	картометрический	0,10	-
25	313481.64	1301241.30	картометрический	0,10	-
68	313431.94	1301253.71	картометрический	0,10	-

1	2	3	4	5	6
69	313363.49	1301262.95	картометрический	0,10	-
70	313345.72	1301237.94	картометрический	0,10	-
71	313338.87	1301193.79	картометрический	0,10	-
72	313252.31	1301211.15	картометрический	0,10	-
73	313220.58	1301213.70	картометрический	0,10	-
74	313188.30	1301215.82	картометрический	0,10	-
75	313187.28	1301184.52	картометрический	0,10	-
34	313183.79	1301134.10	картометрический	0,10	-
33	313209.55	1301133.85	картометрический	0,10	-
Зона охраняемого природного ландшафта (ЗОПЛ)					
Участок 1					
1	313459.79	1300687.95	картометрический	0,10	-
67	313330.88	1300679.32	картометрический	0,10	-
76	313358.47	1300531.67	картометрический	0,10	-
77	313560.95	1300496.26	картометрический	0,10	-
78	313584.37	1300613.99	картометрический	0,10	-
79	313604.00	1300655.62	картометрический	0,10	-
50	313611.47	1300682.28	картометрический	0,10	-
2	313539.46	1300710.20	картометрический	0,10	-
1	313459.79	1300687.95	картометрический	0,10	-
Участок 2					
80	313816.77	1301308.81	картометрический	0,10	-
81	313826.48	1301426.10	картометрический	0,10	-
82	313538.40	1301446.83	картометрический	0,10	-
83	313445.00	1301367.09	картометрический	0,10	-
69	313363.49	1301262.95	картометрический	0,10	-
68	313431.94	1301253.71	картометрический	0,10	-
25	313481.64	1301241.30	картометрический	0,10	-
24	313511.50	1301238.13	картометрический	0,10	-
23	313596.49	1301244.87	картометрический	0,10	-
22	313694.84	1301194.40	картометрический	0,10	-
21	313729.45	1301176.64	картометрический	0,10	-
20	313778.14	1301148.11	картометрический	0,10	-
19	313799.57	1301127.31	картометрический	0,10	-
18	313860.27	1301066.57	картометрический	0,10	-
84	313873.60	1301112.71	картометрический	0,10	-
85	313816.50	1301184.45	картометрический	0,10	-
86	313815.61	1301242.13	картометрический	0,10	-
87	313814.59	1301282.51	картометрический	0,10	-
80	313816.77	1301308.81	картометрический	0,10	-



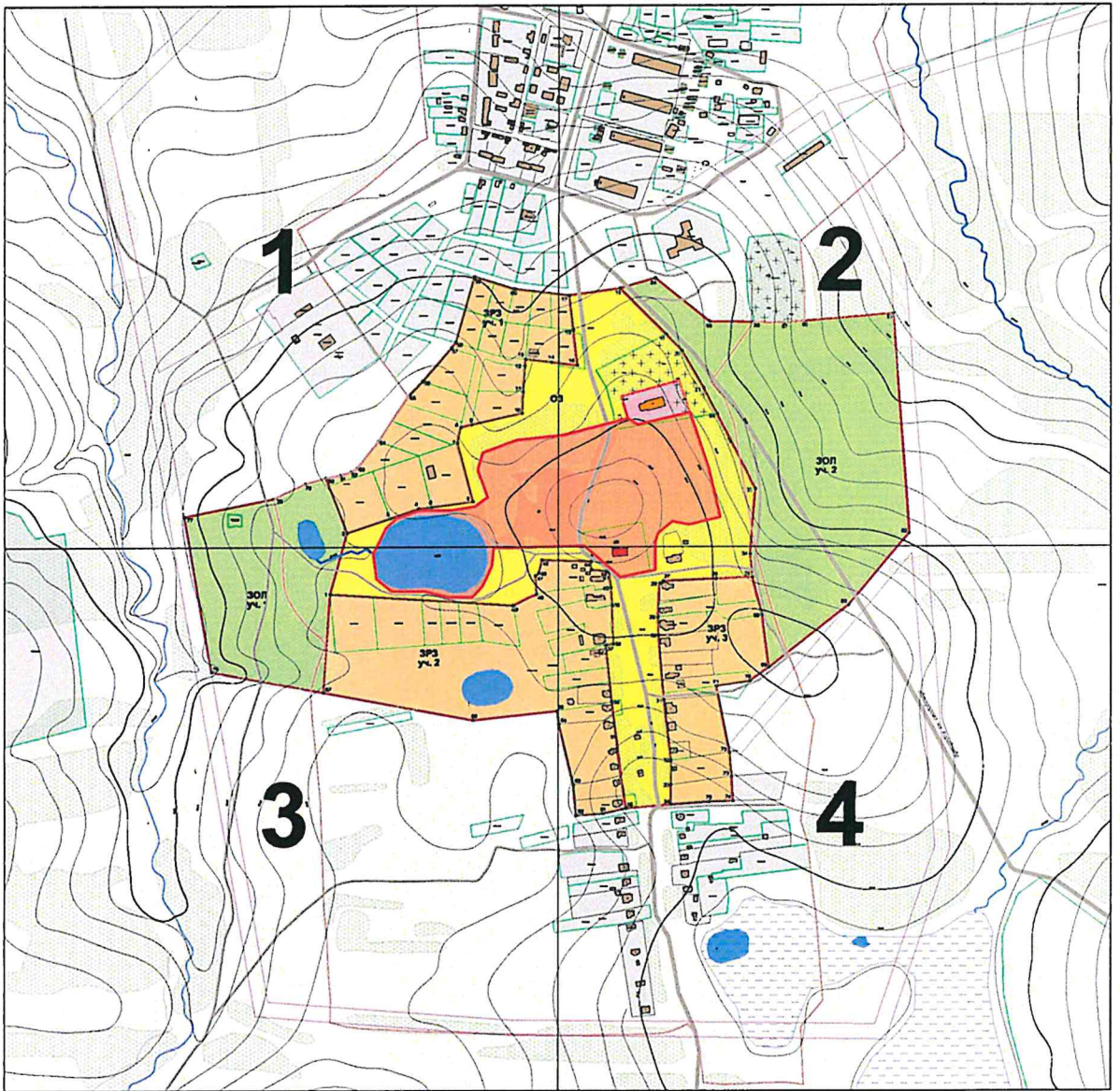
3. Сведения о характерных точках части (частей) объекта					
Обозначение характерных точек границ	Координаты		Метод определения координат характерной точки	Средняя квадратическая погрешность положения характерной точки (Mt), м	Описание обозначения точки на местности (при наличии)
	X	Y			
-	-	-	-	-	-
Раздел 3					
Сведения о местоположении измененных (уточненных) границ объекта					
1. Система координат МСК-76					
2. Сведения о характерных точках границ объекта					
Обозначение характерных точек границ	Координаты		Метод определения координат характерной точки	Средняя квадратическая погрешность положения характерной точки (Mt), м	Описание обозначения точки на местности (при наличии)
	X	Y			
-	-	-	-	-	-
3. Сведения о характерных точках части (частей) объекта					
Обозначение характерных точек границ	Координаты		Метод определения координат характерной точки	Средняя квадратическая погрешность положения характерной точки (Mt), м	Описание обозначения точки на местности (при наличии)
	X	Y			
-	-	-	-	-	-

2. Схема границ зон охраны объекта культурного наследия местного (муниципального) значения (ансамбля) «Усадьба Маркуса – Кайдаловых», XIX – начало XX вв. (Ярославская область, Ростовский район, с. Климатино):



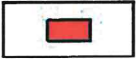

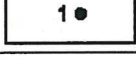

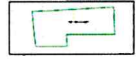

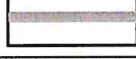

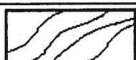
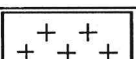
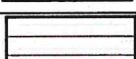
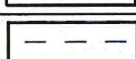


## 2.1. Схема расположения листов:





## 2.2. Условные обозначения:

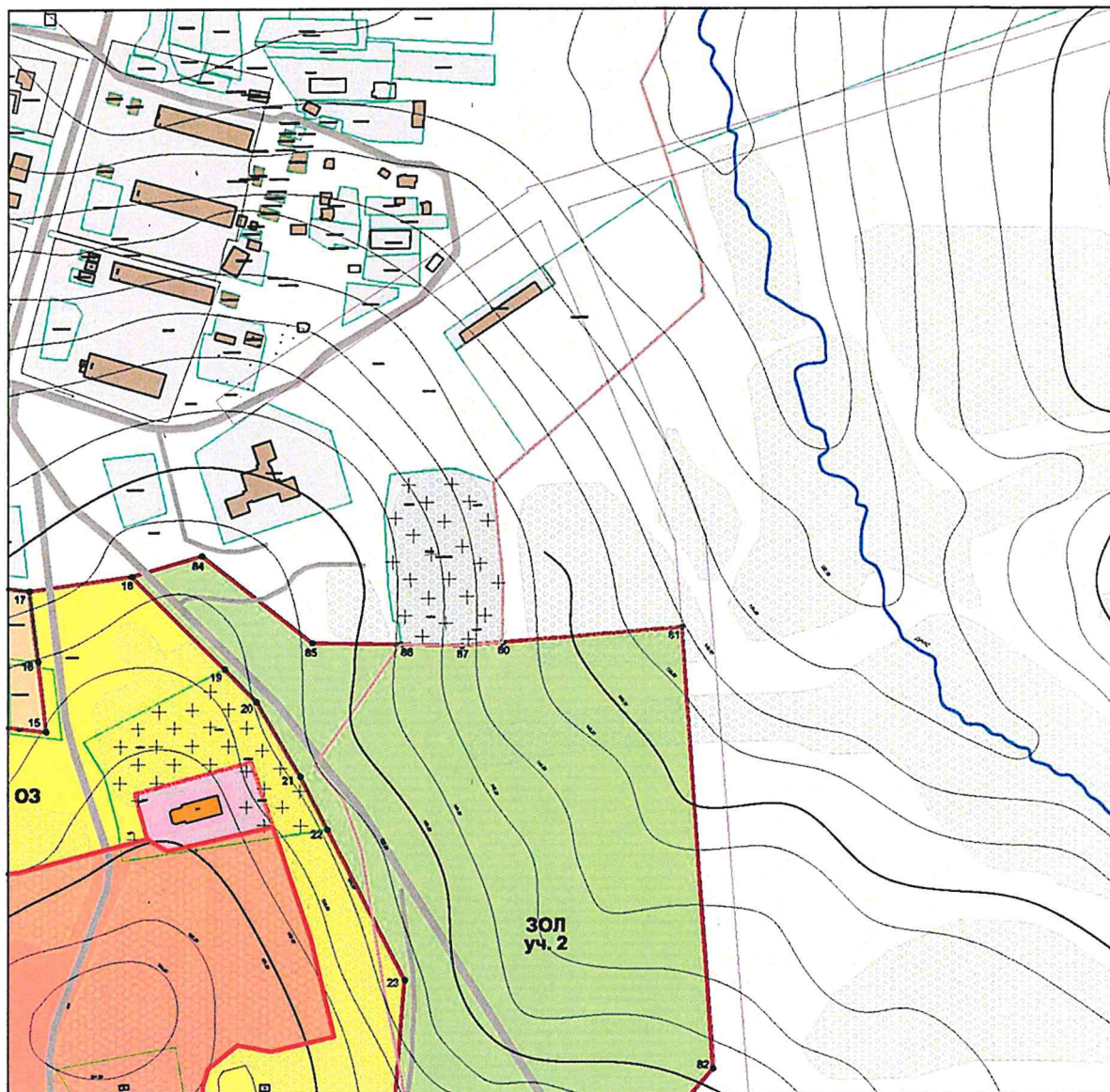
	- объект культурного наследия местного (муниципального) значения (памятник) «Усадебный дом Кайдаловых», конец XIX – начало XX вв.
	- выявленный объект культурного наследия «Церковь Спаса», 1780 г.
	- территория объекта культурного наследия местного (муниципального) значения (ансамбля) «Усадьба Маркуса – Кайдаловых», XIX – начало XX вв.
	- территория выявленного объекта культурного наследия «Церковь Спаса», 1780 г.
	- охранный зона (ОЗ)
	- зона регулирования застройки и хозяйственной деятельности (ЗРЗ)
	- зона охраняемого природного ландшафта (ЗОПЛ)
	- поворотная точка границ зон охраны, номер точки
	- административная граница села Климатино
	- границы кадастровых участков
	- здания и сооружения
	- территория застройки
	- основные улицы, дороги, проезды
	- насаждения
	- водоемы
	- рельеф
	- кладбища
	- линия электропередачи
	- заболоченности

## 2.3. Лист 1:





## 2.4. Лист 2:

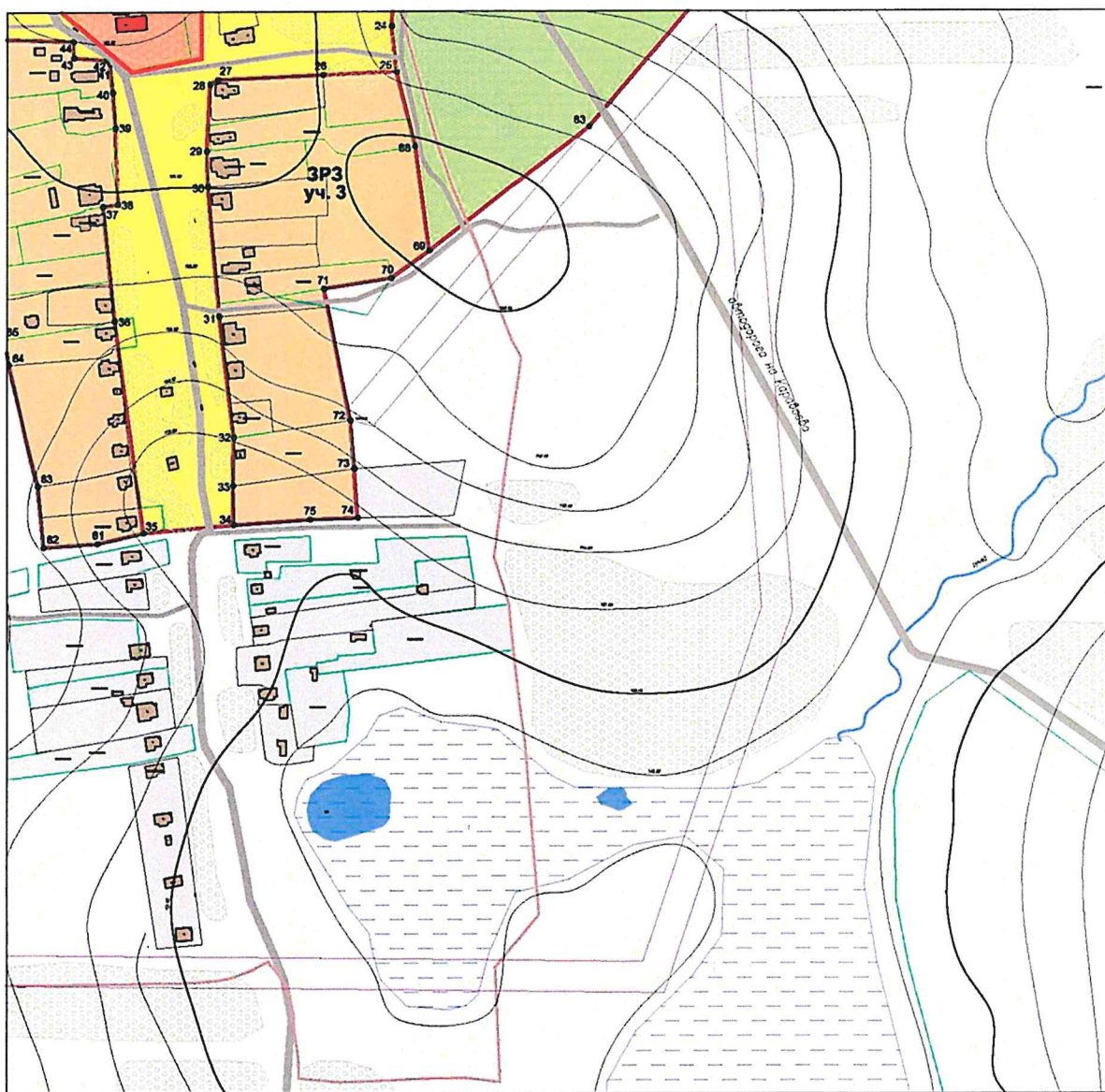




## 2.5. Лист 3:

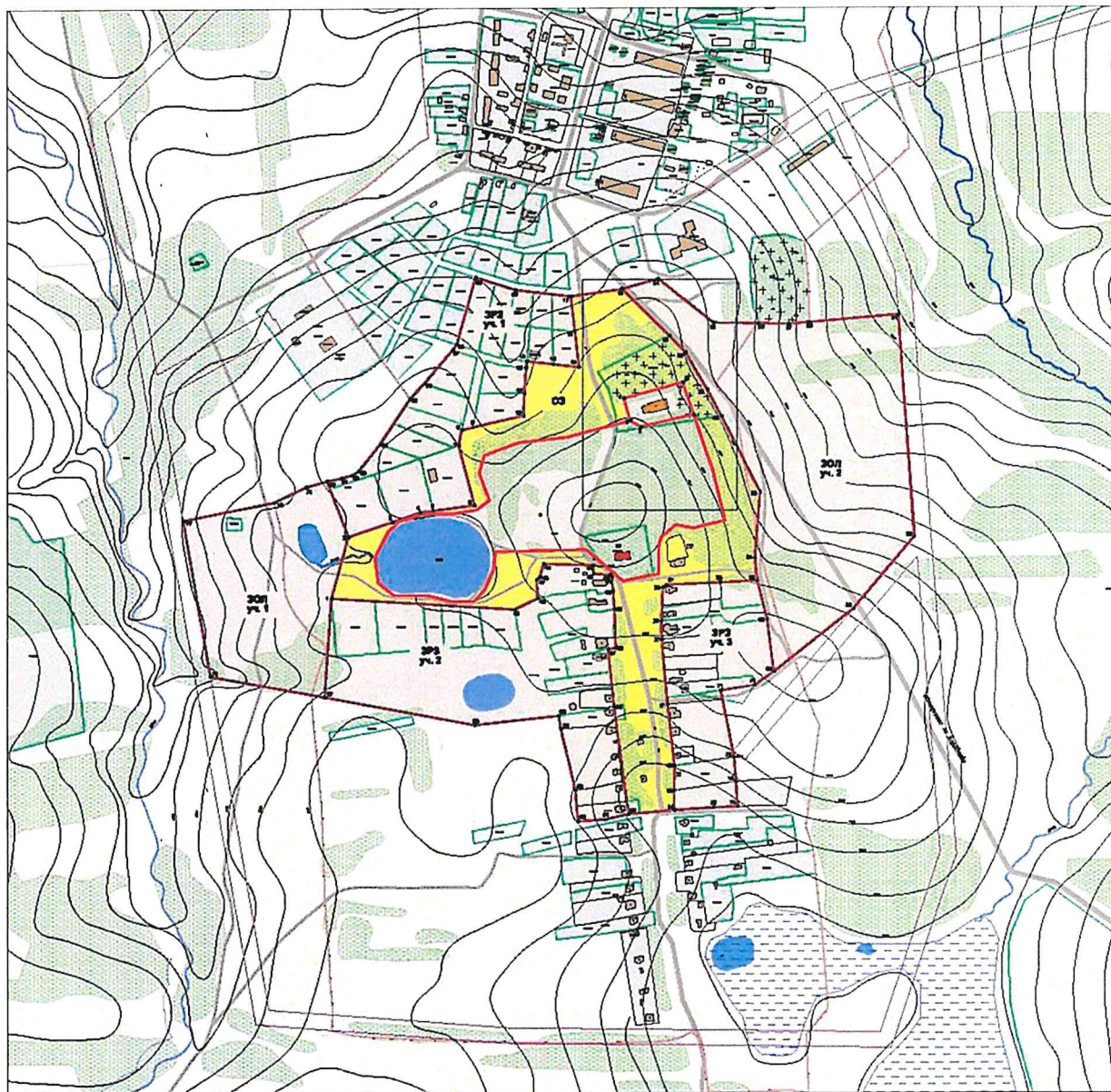


## 2.6. Лист 4:



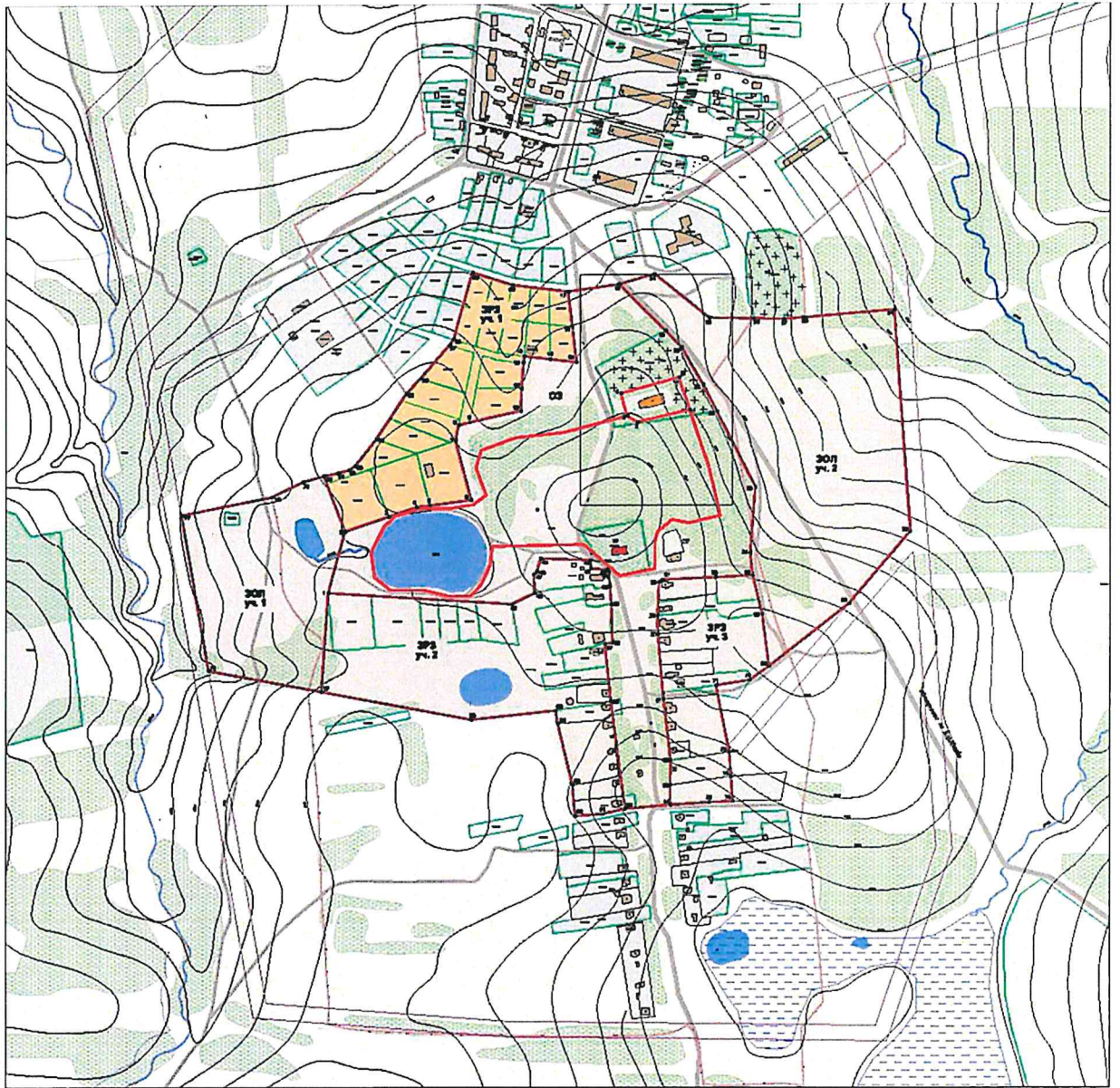


2.7. Графическое описание местоположения границ охранной зоны объекта культурного наследия местного (муниципального) значения (ансамбля) «Усадьба Маркуса – Кайдаловых», XIX – начало XX вв. (Ярославская область, Ростовский район, с. Климатино):



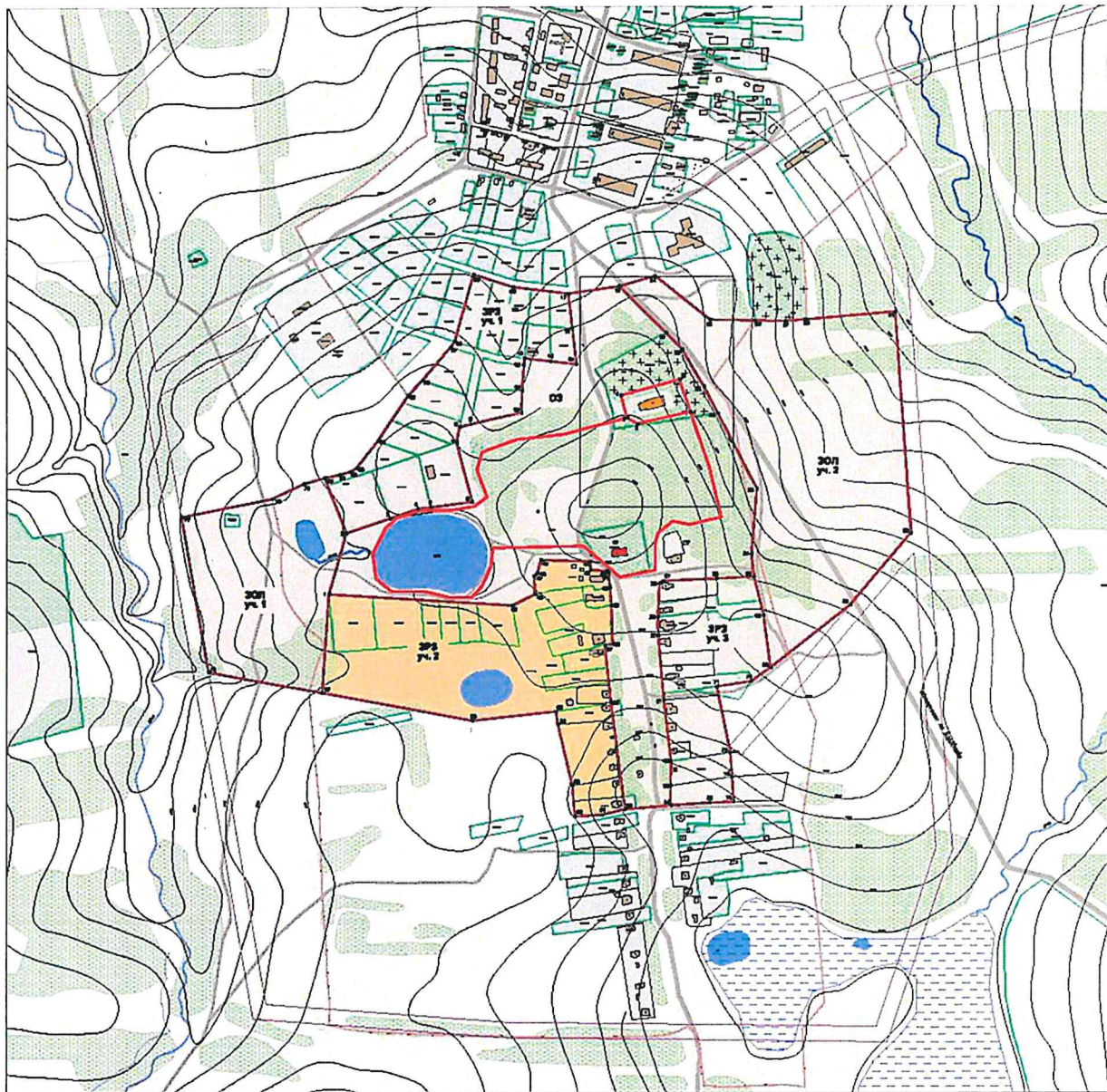


2.8. Графическое описание местоположения границ участка 1 зоны регулирования застройки и хозяйственной деятельности (ЗРЗ) объекта культурного наследия местного (муниципального) значения (ансамбля) «Усадьба Маркуса – Кайдаловых», XIX – начало XX вв. (Ярославская область, Ростовский район, с. Климатино):



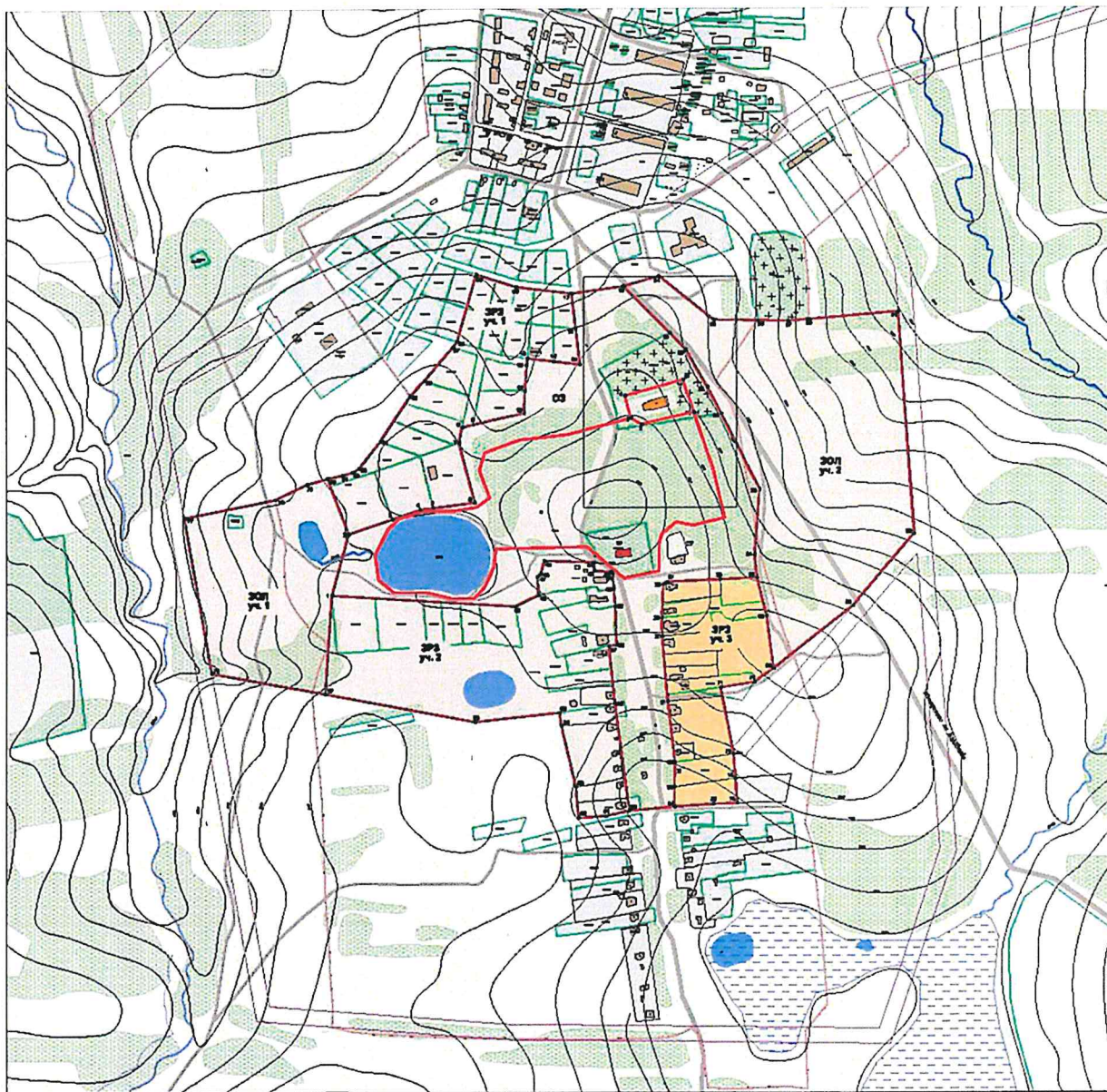


2.9. Графическое описание местоположения границ участка 2 зоны регулирования застройки и хозяйственной деятельности (ЗРЗ) объекта культурного наследия местного (муниципального) значения (ансамбля) «Усадьба Маркуса – Кайдаловых», XIX – начало XX вв. (Ярославская область, Ростовский район, с. Климатино):



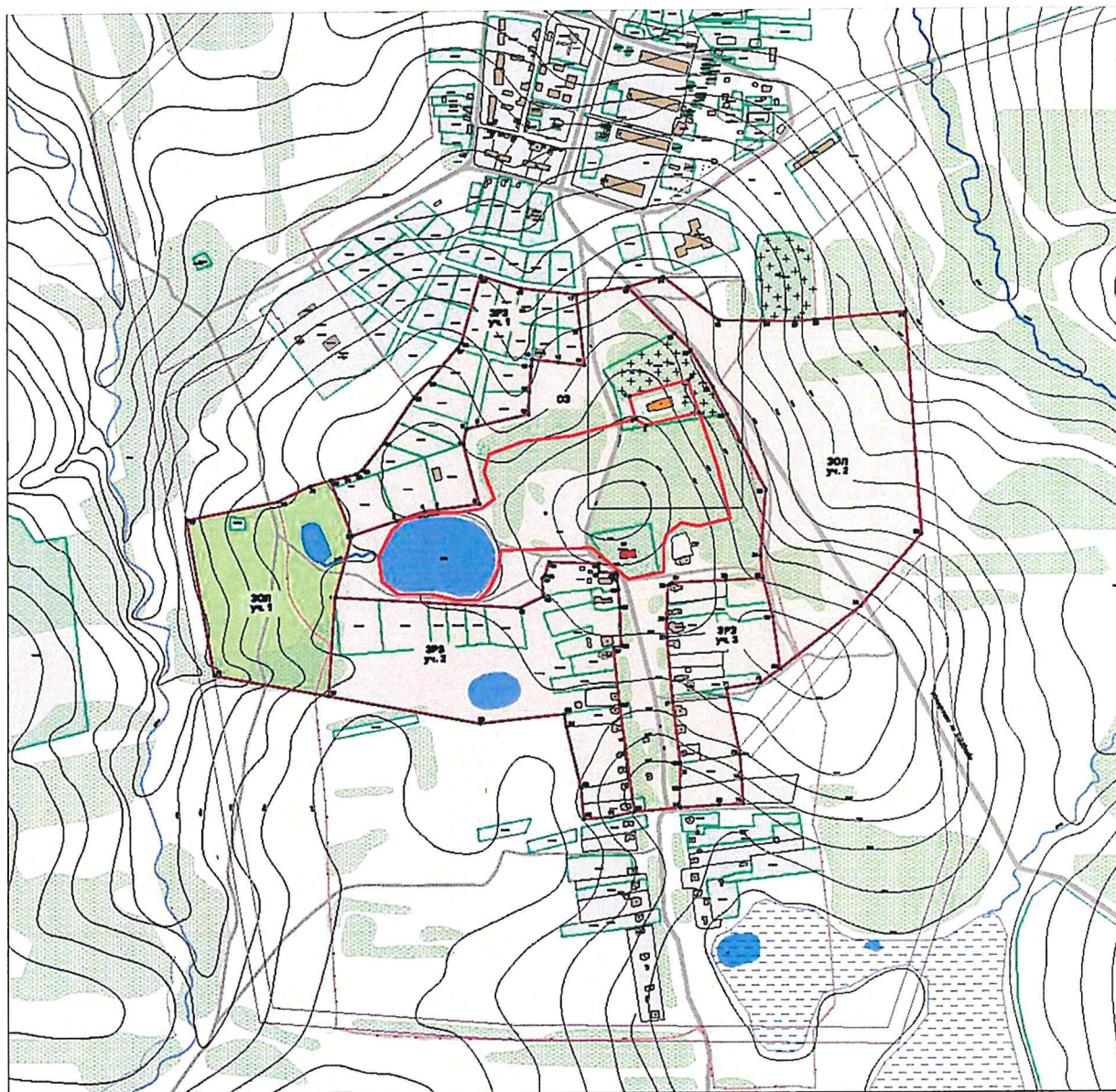


2.10. Графическое описание местоположения границ участка 3 зоны регулирования застройки и хозяйственной деятельности (ЗРЗ) объекта культурного наследия местного (муниципального) значения (ансамбля) «Усадьба Маркуса – Кайдаловых», XIX – начало XX вв. (Ярославская область, Ростовский район, с. Климатино):



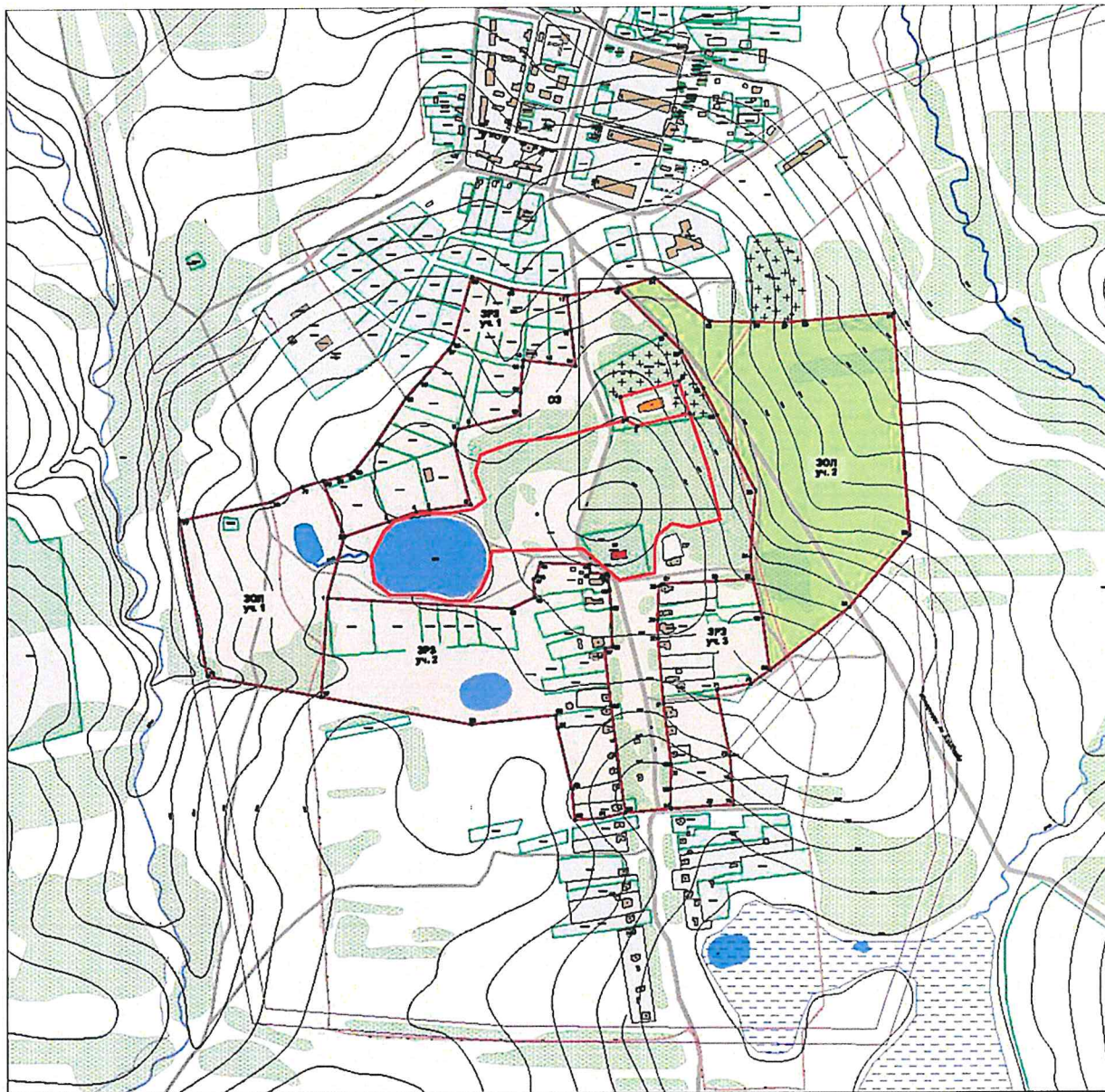


2.11. Графическое описание местоположения границ участка 1 зоны охраняемого природного ландшафта (ЗОПЛ) объекта культурного наследия местного (муниципального) значения (ансамбля) «Усадьба Маркуса – Кайдаловых», XIX – начало XX вв. (Ярославская область, Ростовский район, с. Климатино):





2.12. Графическое описание местоположения границ участка 2 зоны охраняемого природного ландшафта (ЗОПЛ) объекта культурного наследия местного (муниципального) значения (ансамбля) «Усадьба Маркуса – Кайдаловых», XIX – начало XX вв. (Ярославская область, Ростовский район, с. Климатино):



3. Описание границ зон охраны объекта культурного наследия местного (муниципального) значения (ансамбля) «Усадьба Маркуса – Кайдаловых», XIX – начало XX вв. (Ярославская область, Ростовский район, с. Климатино).

3.1. Описание границ охранной зоны объекта культурного наследия местного (муниципального) значения (ансамбля) «Усадьба Маркуса – Кайдаловых», XIX – начало XX вв. (Ярославская область, Ростовский район, с. Климатино):

Прохождение границы		Описание прохождения частей границы
от точки	до точки	
1	2	3
1	2	из точки «1», расположенной в северо-западном углу земельного участка с кадастровым номером 76:13:040305:439, в северо-восточном направлении протяженностью 83 м
2	3	в северо-восточном направлении протяженностью 60 м
3	4	в северо-восточном направлении протяженностью 39 м
4	5	в северо-восточном направлении протяженностью 17 м
5	6	в северо-восточном направлении протяженностью 54 м
6	7	в северо-западном направлении протяженностью 80 м
7	8	в северо-восточном направлении протяженностью 21 м
8	9	в северо-восточном направлении протяженностью 15 м
9	10	в северо-восточном направлении протяженностью 68 м
10	11	в северо-восточном направлении протяженностью 29 м
11	12	в северо-восточном направлении протяженностью 34 м
12	13	в северо-восточном направлении протяженностью 9 м
13	14	в юго-восточном направлении протяженностью 34 м
14	15	в юго-восточном направлении протяженностью 34 м
15	16	в северо-западном направлении протяженностью 46 м
16	17	в северо-западном направлении протяженностью 46 м

1	2	3
17	18	в северо-восточном направлении протяженностью 68 м
18	19	в юго-восточном направлении протяженностью 86 м
19	20	в юго-восточном направлении протяженностью 29 м
20	21	в юго-восточном направлении протяженностью 57 м
21	22	в юго-восточном направлении протяженностью 39 м
22	23	в юго-восточном направлении протяженностью 111 м
23	24	в юго-западном направлении протяженностью 85 м
24	25	в юго-восточном направлении протяженностью 30 м
25	26	в юго-западном направлении протяженностью 48 м
26	27	в юго-западном направлении протяженностью 69 м
27	28	в юго-западном направлении протяженностью 6 м
28	29	в юго-западном направлении протяженностью 44 м
29	30	в южном направлении протяженностью 24 м
30	31	в юго-восточном направлении протяженностью 85 м
31	32	в юго-восточном направлении протяженностью 80 м
32	33	в юго-западном направлении протяженностью 32 м
33	34	в юго-западном направлении протяженностью 26 м
34	35	в юго-западном направлении протяженностью 60 м
35	36	в северо-западном направлении протяженностью 141 м
36	37	в северо-западном направлении протяженностью 75 м
37	38	в северо-восточном направлении протяженностью 10 м
38	39	в северном направлении протяженностью 50 м
39	40	в северо-западном направлении протяженностью 23 м
40	41	в северо-западном направлении протяженностью 19 м
41	42	в северо-западном направлении протяженностью 3 м
42	43	в северо-западном направлении протяженностью 22 м
43	44	в северном направлении протяженностью 11 м
44	45	в северо-западном направлении протяженностью 65 м
45	46	в юго-западном направлении протяженностью 18 м
46	47	в юго-западном направлении протяженностью 5 м
47	48	в южном направлении протяженностью 24 м
48	49	в юго-западном направлении протяженностью 33 м
49	1	в северо-западном направлении протяженностью 240 м в исходную точку



3.2. Описание границ зоны регулирования застройки и хозяйственной деятельности (ЗРЗ) объекта культурного наследия местного (муниципального) значения (ансамбля) «Усадьба Маркуса – Кайдаловых», XIX – начало XX вв. (Ярославская область, Ростовский район, с. Климатино).

3.2.1. Участок 1:

Прохождение границы		Описание прохождения частей границы
от точки	до точки	
1	2	3
2	50	из точки «2», расположенной в юго-западном углу земельного участка с кадастровым номером 76:13:040305:411, в северо-западном направлении протяженностью 77 м
50	51	в северо-восточном направлении протяженностью 20 м
51	52	в северо-восточном направлении протяженностью 15 м
52	53	в северо-восточном направлении протяженностью 9 м
53	54	в северо-восточном направлении протяженностью 45 м
54	55	в северо-восточном направлении протяженностью 71 м
55	56	в северо-восточном направлении протяженностью 27 м
56	57	в северо-восточном направлении протяженностью 57 м
57	58	в северо-восточном направлении протяженностью 10 м
58	59	в северо-восточном направлении протяженностью 90 м
59	60	в юго-восточном направлении протяженностью 55 м
60	17	в юго-восточном направлении протяженностью 72 м
17	16	в юго-восточном направлении протяженностью 46 м
16	15	в юго-восточном направлении протяженностью 46 м
15	14	в северо-западном направлении протяженностью 34 м
14	13	в северо-западном направлении протяженностью 34 м
13	12	в юго-западном направлении протяженностью 9 м
12	11	в юго-западном направлении протяженностью 34 м
11	10	в юго-западном направлении протяженностью 29 м
10	9	в юго-западном направлении протяженностью 68 м

1	2	3
9	8	в юго-западном направлении протяженностью 15 м
8	7	в юго-западном направлении протяженностью 21 м
7	6	в юго-восточном направлении протяженностью 80 м
6	5	в юго-западном направлении протяженностью 54 м
5	4	в юго-западном направлении протяженностью 17 м
4	3	в юго-западном направлении протяженностью 39 м
3	2	в юго-западном направлении протяженностью 60 м в исходную точку

## 3.2.2. Участок 2:

Прохождение границы		Описание прохождения частей границы
от точки	до точки	
1	2	3
1	49	из точки «1», расположенной в северо-западном углу земельного участка с кадастровым номером 76:13:040305:439, в юго-восточном направлении протяженностью 240 м
49	48	в северо-восточном направлении протяженностью 33 м
48	47	в северном направлении протяженностью 24 м
47	46	в северо-восточном направлении протяженностью 5 м
46	45	в северо-восточном направлении протяженностью 18 м
45	44	в юго-восточном направлении протяженностью 65 м
44	43	в южном направлении протяженностью 11 м
43	42	в юго-восточном направлении протяженностью 22 м
42	41	в юго-восточном направлении протяженностью 3 м
41	40	в юго-восточном направлении протяженностью 19 м
40	39	в юго-восточном направлении протяженностью 23 м
39	38	в южном направлении протяженностью 50 м
38	37	в юго-западном направлении протяженностью 10 м
37	36	в юго-восточном направлении протяженностью 75 м
36	35	в юго-восточном направлении протяженностью 141 м
35	61	в юго-западном направлении протяженностью 31 м
61	62	в юго-западном направлении протяженностью 36 м
62	63	в северо-западном направлении протяженностью 40 м
63	64	в северо-западном направлении протяженностью 82 м

1	2	3
64	65	в северо-западном направлении протяженностью 17 м
65	66	в юго-западном направлении протяженностью 110 м
66	67	в северо-западном направлении протяженностью 199 м
67	1	в северо-восточном направлении протяженностью 129 м в исходную точку

## 3.2.3. Участок 3:

Прохождение границы		Описание прохождения частей границы
от точки	до точки	
1	2	3
33	32	из точки «33», расположенной в юго-западном углу земельного участка с кадастровым номером 76:13:040305:47, в северо-восточном направлении протяженностью 32 м
32	31	в северо-западном направлении протяженностью 80 м
31	30	в северо-западном направлении протяженностью 85 м
30	29	в северном направлении протяженностью 24 м
29	28	в северо-восточном направлении протяженностью 44 м
28	27	в северо-восточном направлении протяженностью 6 м
27	26	в северо-восточном направлении протяженностью 69 м
26	25	в северо-восточном направлении протяженностью 48 м
25	68	в юго-восточном направлении протяженностью 51 м
68	69	в юго-восточном направлении протяженностью 69 м
69	70	в юго-западном направлении протяженностью 31 м
70	71	в юго-западном направлении протяженностью 45 м
71	72	в юго-восточном направлении протяженностью 88 м
72	73	в южном направлении протяженностью 32 м
73	74	в южном направлении протяженностью 32 м
74	75	в западном направлении протяженностью 31 м
75	34	в юго-западном направлении протяженностью 51 м
34	33	в северном направлении протяженностью 26 м в исходную точку



3.3. Описание границ зоны охраняемого природного ландшафта (ЗОПЛ) объекта культурного наследия местного (муниципального) значения (ансамбля) «Усадьба Маркуса – Кайдаловых», XIX – начало XX вв. (Ярославская область, Ростовский район, с. Климатино).

3.3.1. Участок 1:

Прохождение границы		Описание прохождения частей границы
от точки	до точки	
1	2	3
1	67	из точки «1», расположенной в северо-западном углу земельного участка с кадастровым номером 76:13:040305:439, в юго-западном направлении протяженностью 129 м
67	76	в северо-западном направлении протяженностью 150 м
76	77	в северо-западном направлении протяженностью 206 м
77	78	в северо-восточном направлении протяженностью 120 м
78	79	в северо-восточном направлении протяженностью 46 м
79	50	в северо-восточном направлении протяженностью 28 м
50	2	в юго-восточном направлении протяженностью 77 м
2	1	в юго-западном направлении протяженностью 83 м в исходную точку

3.3.2. Участок 2:

Прохождение границы		Описание прохождения частей границы
от точки	до точки	
1	2	3
80	81	из точки «80», расположенной в юго-восточном углу земельного участка с кадастровым номером 76:13:040305:651, в северо-восточном направлении протяженностью 118 м
81	82	в южном направлении протяженностью 289 м
82	83	в юго-западном направлении протяженностью 123 м
83	69	в юго-западном направлении протяженностью 132 м
69	68	в северо-западном направлении протяженностью 69 м

1	2	3
68	25	в северо-западном направлении протяженностью 51 м
25	24	в северо-западном направлении протяженностью 30 м
24	23	в северо-восточном направлении протяженностью 85 м
23	22	в северо-западном направлении протяженностью 111 м
22	21	в северо-западном направлении протяженностью 39 м
21	20	в северо-западном направлении протяженностью 57 м
20	19	в северо-западном направлении протяженностью 29 м
19	18	в северо-западном направлении протяженностью 86 м
18	84	в северо-восточном направлении протяженностью 48 м
84	85	в юго-восточном направлении протяженностью 92 м
85	86	в восточном направлении протяженностью 58 м
86	87	в восточном направлении протяженностью 40 м
87	80	в северо-восточном направлении протяженностью 26 м в исходную точку



УТВЕРЖДЕНЫ  
постановлением Правительства  
Ярославской области  
от 13.02.2015 № 125-п

## РЕЖИМЫ

**использования земель и требования к градостроительным регламентам  
в границах территорий зон охраны объекта культурного наследия  
местного (муниципального) значения (ансамбля) «Усадьба Маркуса –  
Кайдаловых», XIX – начало XX вв. (Ярославская область,  
Ростовский район, с. Климатино)**

1. Особый режим использования земель и земельных участков и требования к градостроительным регламентам в границах охранной зоны (ОЗ) объекта культурного наследия местного (муниципального) значения (ансамбля) «Усадьба Маркуса – Кайдаловых», XIX – начало XX вв. (Ярославская область, Ростовский район, с. Климатино).

1.1. В границах охранной зоны объекта культурного наследия разрешается:

- размещение временных элементов информационно-декоративного оформления событийного характера (мобильные информационные конструкции), включая праздничное оформление;

- сохранение исторической пространственно-планировочной системы территории, формирующей историческую среду и ее архитектурно-художественное своеобразие;

- сохранение и восстановление основных секторов обзора усадьбы с подъездных улиц и дорог;

- формирование крон высокоствольных деревьев для сохранения основных секторов обзора усадьбы;

- проведение работ по благоустройству и озеленению территории: посадка кустарников, устройство газонов, цветников, пешеходных дорожек, площадок, малых архитектурных форм, элементов освещения, специально оборудованных мест для сбора мусора, по специально разработанным проектам, используя исторические аналоги;

- сохранение экологических условий, необходимых для обеспечения сохранности объекта культурного наследия, защита объекта культурного наследия от динамических воздействий;

- прокладка, ремонт, реконструкция подземных инженерных коммуникаций, необходимых для функционирования застройки с последующей рекультивацией нарушенных участков;

- ремонт, реконструкция дорог, улиц, проездов без их расширения; использование территории кладбища по назначению;

- проведение охранных археологических мероприятий перед началом любых видов земляных работ с целью исследования культурного

археологического слоя, консервации и музеефикации археологических фрагментов исторических объектов.

1.2. В границах охранной зоны объекта культурного наследия запрещается:

- любое строительство, за исключением применения специальных мер, направленных на сохранение и восстановление (регенерацию) историко-градостроительной среды объекта культурного наследия (восстановление, воссоздание, восполнение частично или полностью утраченных элементов и характеристик историко-градостроительной среды);
- нарушение условий благоприятного обзора усадьбы; размещение временных построек, киосков, навесов;
- прокладка наземных, надземных и воздушных инженерных коммуникаций (кроме линий освещения), в том числе высоковольтных линий электропередач, установка вышек мобильной связи;
- любая хозяйственная деятельность, связанная с загрязнением почв, грунтовых и подземных вод, поверхностных стоков;
- изменение уровня грунтовых вод, нарушение гидрологического режима – при прокладке коммуникаций, при благоустройстве территории, другой хозяйственной деятельности;
- активное динамическое воздействие на грунты в зоне их взаимодействия с памятниками – от возможного движения тяжелого транспорта, производства работ, создающих разрушающие вибрации;
- размещение рекламных конструкций;
- размещение автопарковок емкостью более 10 машин;
- проведение любых земляных работ без предварительного археологического исследования культурного слоя в соответствии с действующим законодательством;
- организация свалок и необорудованных мест для сбора мусора.

1.3. Требования к градостроительным регламентам в границах охранной зоны объекта культурного наследия разрешают:

- размещение объектов инженерной инфраструктуры, необходимых для обеспечения сохранности и функционирования застройки, не нарушающих благоприятное зрительное восприятие объекта культурного наследия, высотой до 6 м от проектной отметки земли до конька кровли;
- устройство небольших парковочных площадок.

2. Режимы использования земель и земельных участков и требования к градостроительным регламентам в границах зоны регулирования застройки и хозяйственной деятельности (ЗРЗ) объекта культурного наследия местного (муниципального) значения (ансамбля) «Усадьба Маркуса – Кайдаловых», XIX – начало XX вв. (Ярославская область, Ростовский район, с. Климатино).

2.1. В границах зоны регулирования застройки и хозяйственной деятельности ЗРЗ (участки 1, 2, 3) разрешается:

- использование земельных участков по целевому назначению;
- размещение жилой, общественной застройки, объектов коммунально-бытового обслуживания;

- проведение работ по благоустройству и озеленению территории, восстановлению насаждений вдоль улиц при условии обеспечения визуального восприятия усадьбы;

- прокладка, ремонт, реконструкция улиц, дорог, проездов;
- размещение объектов инженерной инфраструктуры, прокладка подземных инженерных коммуникаций, ремонт, реконструкция существующих дорог, необходимых для функционирования застройки.

2.2. В границах зоны регулирования застройки и хозяйственной деятельности ЗРЗ (участки 1, 2, 3) запрещается:

- размещение производственных, транспортных, складских зданий и сооружений;

- прокладка наземных, надземных инженерных коммуникаций (кроме линий освещения), высоковольтных линий электропередач, установка вышек мобильной связи;

- устройство необорудованных мест для сбора мусора, свалок; устройство высоких (более 1,8 м) «сплошных» оград;

- нарушение характера и масштаба сложившейся усадебной застройки при строительстве, ремонте, реконструкции зданий;

- для зданий, расположенных вдоль границы охранной зоны:

применение диссонансных объемно-пространственных и архитектурных решений, чрезмерно активного силуэта и цвета – использование ярких цветовых решений фасадов и крыш зданий, активных форм и завершений кровель в виде башен, шпилей и тому подобное;

устройство односкатных и мансардных кровель с конструкциями ломаной формы;

использование в отделке зданий материалов, чужеродных исторической среде – сайдинга, пластика, поликарбоната, цветных и зеркальных стекол, искусственного камня с расцветкой и фактурой, керамических плит, не имеющих природных аналогов.

2.3. Требования к градостроительным регламентам в границах зоны регулирования застройки и хозяйственной деятельности ЗРЗ (участки 1, 2, 3) разрешают:

- размещение индивидуальной жилой застройки, общественной застройки, объектов коммунально-бытового обслуживания с соблюдением характера сложившейся застройки вдоль улицы;

- строительство новых зданий, ремонт, реконструкцию существующих зданий, при соблюдении следующих ограничений:

- композиционные и объемно-пространственные принципы формирования архитектуры зданий – традиционный 1 – 2-этажный деревянный или каменный жилой дом с мезонином или без него, традиционные скатные крыши: вальмовые, двускатные с углом наклона 20 – 30 градусов;

- характер организации уличного фронта – дом, калитка, ворота, хозяйственная постройка; дом, калитка, ворота;



- максимальный процент застройки земельного участка – не более 30 процентов;

- максимальная площадь застройки отдельно стоящего объекта – не более 200 кв. м;

- максимальная протяженность фасада здания вдоль улицы – до 12 м, включая веранду или террасу;

- максимальная этажность – 2 этажа;

- максимальная высота от проектной отметки земли до конька кровли – до 9 м;

- для застройки, расположенной вдоль границы охранной зоны:

основные строительные и отделочные материалы, заполнение оконных проемов – стены двухэтажных зданий: первый этаж – бревенчатый сруб, сруб из бруса с последующей обшивкой доской, камень, красный кирпич, кирпич окрашенный, штукатурка; второй этаж – бревенчатый сруб, сруб из бруса с последующей обшивкой доской; кирпич, камень с обшивкой доской, штукатурка; кровля – листовое железо, соединенное стоячим фальцем; заполнение оконных проемов – деревянные, пластиковые с традиционной расстекловкой оконных проемов;

цветовое решение – стены: бордовый, коричневый, зеленый, оттенки охры и светлые пастельные цвета – салатовый, голубой; цоколь: белый, оттенки серого, коричневого цвета; кровля: матовое покрытие – оттенки красно-коричневые (сурик), темно-зеленые, серые;

ограждения – максимальная высота ограждений – 1,8 м; ограждения из штакетника, решетки, либо сплошное заполнение по деревянным или каменным столбам.

3. Режимы использования земель и земельных участков и требования к градостроительным регламентам в границах зоны охраняемого природного ландшафта (ЗОПЛ) объекта культурного наследия местного (муниципального) значения (ансамбля) «Усадьба Маркуса – Кайдаловых», XIX – начало XX вв. (Ярославская область, Ростовский район, с. Климатино).

3.1. В границах зоны охраняемого природного ландшафта ЗОПЛ (участки 1, 2) разрешается:

- использование земельных участков по целевому назначению; проведение работ по сохранению исторического облика территории;

- прокладка и обустройство пешеходных дорог и троп, предназначенных для прогулок, в том числе видовых площадок для восприятия объекта культурного наследия;

- реконструктивные рубки и рубки формирования, санитарные рубки насаждений;

- ремонт, реконструкция дорог, улиц, проездов без их расширения; прокладка и ремонт подземных инженерных коммуникаций;

- перекладка воздушных линий электропередач в подземные коллекторы с последующей рекультивацией нарушенных участков.

3.2. В границах зоны охраняемого природного ландшафта ЗОПЛ (участки 1, 2) предусматривается:

- сохранение основных секторов обзора усадьбы;
- проведение работ, направленных на сохранение природного ландшафта;
- сохранение экологических условий территории, обеспечение пожарной безопасности охраняемого природного ландшафта.

3.3. В границах зоны охраняемого природного ландшафта ЗОПЛ (участки 1, 2) запрещается:

- строительство объектов капитального строительства; размещение временных построек;
- проведение земляных, хозяйственных, иных работ, приводящих к изменению характерного природного ландшафта кроме восстановления нарушенных участков;
- сплошные рубки деревьев;
- любая хозяйственная деятельность, связанная с загрязнением почв, грунтовых и подземных вод, поверхностных стоков, нарушением почвенного покрова;
- прокладка наземных, надземных и воздушных инженерных коммуникаций (кроме линий освещения), в том числе высоковольтных линий электропередач, установка вышек мобильной связи;
- изменение уровня грунтовых вод, нарушение гидрологического режима – при прокладке коммуникаций, при благоустройстве территории, другой хозяйственной деятельности, осушение, засыпка прудов, рек, ручьев;
- проведение работ и мероприятий, оказывающих негативное воздействие на природный ландшафт, создающих угрозу экологической и пожарной безопасности;
- прокладка автодорог;
- организация автомобильных парковок, транзитный проезд автомобильного транспорта;
- установка всех видов ограждений, кроме участков объектов инженерной инфраструктуры;
- установка средств наружной рекламы;
- свалка мусора.

3.4. Требования к градостроительным регламентам в границах зоны охраняемого природного ландшафта ЗОПЛ (участки 1, 2) разрешают размещение объектов инженерной инфраструктуры высотой до 6 м, необходимых для обеспечения сохранности и функционирования застройки, не нарушающих благоприятное зрительное восприятие объекта культурного наследия, с использованием «кулисных» посадок.