



ГУБЕРНАТОР ЗАБАЙКАЛЬСКОГО КРАЯ

ПОСТАНОВЛЕНИЕ

от 14 июля 2025 года

№ 84

г. Чита

Об установлении охранной зоны особо охраняемой природной территории регионального значения – памятника природы «Озеро Бабье»

В соответствии с Федеральным законом от 14 марта 1995 года № 33-ФЗ «Об особо охраняемых природных территориях», Правилами создания охранных зон отдельных категорий особо охраняемых природных территорий, установления их границ, определения режима охраны и использования земельных участков и водных объектов в границах таких зон, утвержденными постановлением Правительства Российской Федерации от 19 февраля 2015 года № 138, Законом Забайкальского края от 9 марта 2010 года № 338-ЗЗК «Об особо охраняемых природных территориях в Забайкальском крае» **п о с т а н о в л я ю :**

1. Установить на территории Борзинского муниципального округа Забайкальского края охранную зону особо охраняемой природной территории регионального значения – памятника природы «Озеро Бабье» площадью 172,05 га без изъятия земельных участков у их пользователей, владельцев и собственников в границах устанавливаемой охранной зоны.

2. Утвердить:

1) прилагаемые границы охранной зоны особо охраняемой природной территории регионального значения – памятника природы «Озеро Бабье»;

2) прилагаемое Положение об охранной зоне особо охраняемой природной территории регионального значения – памятника природы «Озеро Бабье».

Первый заместитель
Губернатора Забайкальского края



А.И.Костенко



УТВЕРЖДЕНЫ

постановлением Губернатора
Забайкальского края
от 14 июля 2025 года № 84

ГРАНИЦЫ
охранной зоны особо охраняемой природной территории
регионального значения – памятника природы
«Озеро Бабье»

Описание местоположения границ
охранной зоны особо охраняемой природной территории регионального
значения – памятника природы
«Озеро Бабье»

Раздел 1
Сведения об объекте

№ п/п	Характеристики объекта	Описание характеристик
1	2	3
1	Местоположение объекта	Забайкальский край, Борзинский муниципальный округ
2	Площадь объекта \pm величина погрешности определения площади ($P \pm \Delta P$)	$1\,720\,500\text{ м}^2 \pm 57\,386\text{ м}^2$
3	Иные характеристики объекта	Вид объекта реестра границ: зона с особыми условиями использования территории. Вид объекта по документу: охранный зона памятника природы регионального значения Забайкальского края «Озеро Бабье». Наименование охраняемого объекта: особо охраняемая природная территория регионального значения памятник природы «Озеро Бабье». Реестровый номер – 75:04-9.4

Раздел 2
Сведения о местоположении границ объекта

1. Система координат МСК 75, зона 3				
2. Сведения о характерных точках границ объекта				
Обозначение характер-	Координаты, м	Метод определения координат	Средняя квадрати- ческая	Описание обозначения точки на

ных точек границ	X	Y	характерной точки	погрешность положения характерной точки (Mt), м	местности (при наличии)
1	2	3	4	5	6
1	463 334,95	4 132 035,18	Картометрический метод	25,00	—
2	463 762,33	4 131 238,97		25,00	
3	464 901,23	4 132 149,99		25,00	
4	465 078,33	4 132 662,26		25,00	
5	465 056,39	4 133 159,19		25,00	
6	464 526,79	4 133 658,55		25,00	
7	463 509,44	4 133 010,38		25,00	
8	463 057,82	4 132 714,61		25,00	
Внутренний контур					
9	463 785,29	4 131 388,72	Картометрический метод	0,10	—
10	463 484,47	4 131 952,48		0,10	
11	463 401,63	4 132 100,46		0,10	
12	464 026,55	4 133 004,84		0,10	
13	464 813,35	4 132 263,44		0,10	
3. Сведения о характерных точках части (частей) границы объекта					
—	—	—	—	—	—

Раздел 3

Сведения о местоположении измененных (уточненных) границ объекта

1. Система координат МСК 75, зона 3							
2. Сведения о характерных точках границ объекта							
Обозначение характерных точек границы	Существующие координаты, м		Измененные (уточненные) координаты, м		Метод определения координат характерной точки	Средняя квадратиче- ская погрешность положения характерной точки (Mt), м	Описа- ние обозначе- ния точки на местнос- ти (при наличии)
	X	Y	X	Y			
1	2	3	4	5	6	7	8
—	—	—	—	—	—	—	—
3. Сведения о характерных точках части (частей) границы объекта							
—	—	—	—	—	—	—	—

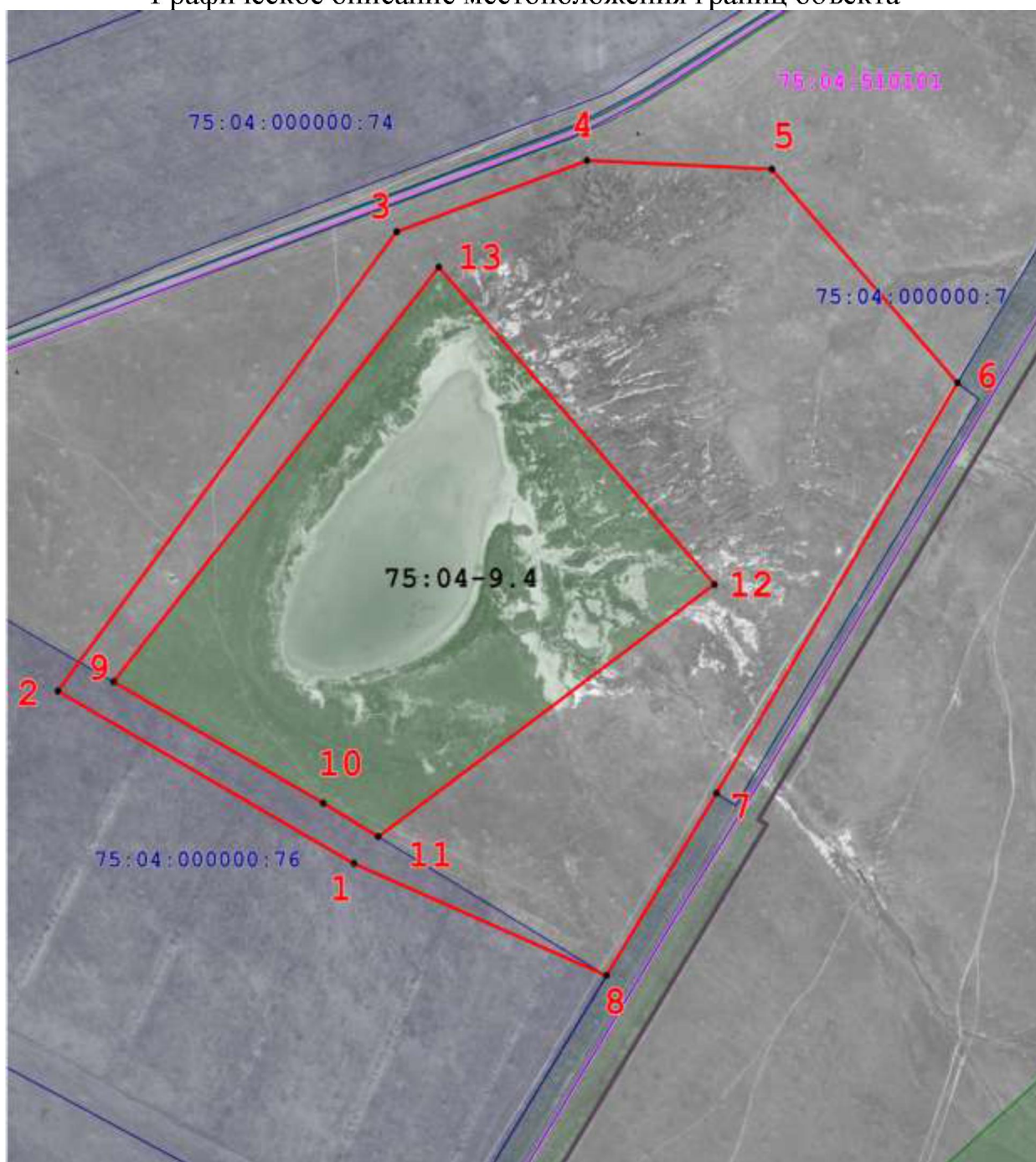
Географические координаты охранной зоны памятника природы

№ п/п	ГСК 2011		WGS-84	
	широта	долгота	широта	долгота
1	50°17'22,09"	116°22'43,41"	50,2894692	116,3787227
2	50°17'35,34"	116°22'2,72"	50,2931502	116,3674205
3	50°18'12,84"	116°22'47,45"	50,3035672	116,379845
4	50°18'18,94"	116°23'13,13"	50,3052607	116,3869776

5	50°18'18,58"	116°23'38,25"	50,3051621	116,3939569
6	50°18'1,81"	116°24'4,06"	50,3005016	116,4011265
7	50°17'28,43"	116°23'32,46"	50,2912312	116,3923474
8	50°17'13,61"	116°23'18,03"	50,2871141	116,3883386
Внутренний контур				
9	50°17'36,19"	116°22'10,26"	50,2933866	116,369514
10	50°17'26,87"	116°22'39,07"	50,2907963	116,377516
11	50°17'24,29"	116°22'46,63"	50,2900815	116,3796175
12	50°17'45,16"	116°23'31,60"	50,2958771	116,3921098
13	50°18'10,08"	116°22'53,28"	50,3028001	116,3814642








Раздел 4

Графическое описание местоположения границ объекта



Масштаб 1:17 000

Условные обозначения:

	Характерная поворотная точка охранной зоны памятника природы регионального значения
	Граница охранной зоны памятника природы регионального значения
	Границы кадастровых кварталов
	Границы административных делений
	Границы земельных участков, сведения о которых имеются в Едином государственном реестре недвижимости
	Границы особо охраняемой природной территории, сведения о которых имеются в Едином государственном реестре недвижимости
	Обозначение номера кадастрового квартала



УТВЕРЖДЕНО

по поручению Губернатора
Забайкальского края

от 14 июля 2025 года № 84

ПОЛОЖЕНИЕ
об охранной зоне особо охраняемой природной территории
регионального значения – памятника природы
«Озеро Бабье»

1. Общие положения

1. Охранная зона памятника природы регионального значения «Озеро Бабье» (далее – охранная зона, памятник природы) создана в целях предотвращения неблагоприятных антропогенных воздействий на памятник природы и обеспечения сохранения уникальных природных комплексов памятника природы.

2. Охранная зона памятника природы расположена на территории Борзинского муниципального округа Забайкальского края в кадастровом квартале 75:04:510101.

Охранная зона представляет собой территорию, окружающую со всех сторон памятник природы.

3. Территория памятника природы, границы охранной зоны и ограничения природопользования на ее территории учитываются при разработке программ социально-экономического развития Забайкальского края, разработке документов стратегического планирования Забайкальского края, схемы территориального планирования Борзинского муниципального округа Забайкальского края, схем землеустройства, проектов планировки территории и проектов межевания территории, лесохозяйственных регламентов лесничеств, проектной документации лесных участков, проектов освоения лесов.

4. Создание охранной зоны не влечет изъятия земельных участков, входящих в границы охранной зоны у пользователей, владельцев и собственников.

2. Краткая физико-географическая характеристика охранной зоны
памятника природы

5. Охранная зона памятника природы расположена в Борзинском муниципальном округе Забайкальского края в 14 км юго-западнее станции Борзя в степной зоне между автотрассой «Борзя – Соловьевск» и ж/д веткой «Борзя – Соловьевск». Площадь охранной зоны составляет 1 720 500 м² (172,05 га).

3. Задачи охранной зоны памятника природы

6. Охранная зона установлена для выполнения следующих задач:

- 1) снижение уровня прямого и косвенного антропогенного воздействия на памятник природы;
- 2) сохранение существующего растительного покрова и гидрологического режима памятника природы;
- 3) содействие в проведении научно-исследовательских работ в области ботаники, зоологии, ландшафтоведения, геоморфологии без нарушения установленного режима особой охраны памятника природы.

4. Режим охраны и использования территории охранной зоны памятника природы

7. На территории охранной зоны запрещается деятельность, влекущая за собой нарушение сохранности памятника природы, оказывающая негативное (вредное) воздействие на природные комплексы памятника природы, в том числе:

- 1) строительство и размещение строений и сооружений, не отвечающих целям установления охранной зоны памятника природы, за исключением строительства, реконструкции, капитального ремонта и эксплуатации линейных объектов;
 - 2) проведение работ, которые могут привести к развитию опасных геоморфологических процессов и нарушению гидрогеологического режима территории памятника природы и охранной зоны памятника природы, возникновению и развитию эрозионных и оползневых процессов;
 - 3) загрязнение, замусоривание территории, захоронение бытовых и других отходов, устройство свалок мусора, снега и льда;
 - 4) загрязнение водных объектов;
 - 5) разведка и добыча полезных ископаемых, бурение скважин;
 - 6) разведение костров, выжигание растительности, хранение и применение ядохимикатов, удобрений, других опасных для объектов животного мира и среды их обитания веществ и материалов без осуществления мер, гарантирующих предотвращение заболеваний и гибели объектов животного мира, а также ухудшения среды их обитания;
 - 7) уничтожение берегозащитной, водной и болотной растительности, сброс сточных вод без очистки, сбор и выкапывание растений для пересадки или других целей, проведение работ, которые повлекут за собой обмеление и засорение водоема;
 - 8) проведение работ, которые повлекут за собой обмеление и засорение водоема;
 - 9) осуществление хозяйственной и иной деятельности в нарушение требований статьи 65 Водного кодекса Российской Федерации в границах водоохраных зон, прибрежных защитных полос водных объектов.
8. На территории охранной зоны памятника природы разрешается:

1) проведение научно-исследовательских работ, сбор ботанических, зоологических коллекций;

2) сбор и заготовка пищевых лесных ресурсов, недревесных лесных ресурсов, лекарственных растений гражданами для собственных нужд;

3) размещение сооружений, связанных с функционированием памятника природы;

4) ремонт, реконструкция и эксплуатация существующих линейных объектов.

9. Охранная зона памятника природы обозначается на местности предупредительными и информационными знаками (аншлагами) в местах пересечения ее границы с проходными путями.
