

ГУБЕРНАТОР ЗАБАЙКАЛЬСКОГО КРАЯ

ПОСТАНОВЛЕНИЕ

от 19 марта 2025 года

№ 33

г. Чита

Об установлении охранной зоны особо охраняемой природной территории регионального значения – памятника природы «Минеральный источник в пади Лагерная»

В соответствии с Федеральным законом от 14 марта 1995 года № 33-ФЗ «Об особо охраняемых природных территориях», Правилами создания охранных зон отдельных категорий особо охраняемых природных территорий, установления их границ, определения режима охраны и использования земельных участков и водных объектов в границах таких зон, утвержденными постановлением Правительства Российской Федерации от 19 февраля 2015 года № 138, Законом Забайкальского края от 9 марта 2010 года № 338-ЗЗК «Об особо охраняемых природных территориях в Забайкальском крае» **п о с т а н о в л я ю :**

1. Установить на территории Кыринского муниципального округа Забайкальского края охранную зону особо охраняемой природной территории регионального значения – памятника природы «Минеральный источник в пади Лагерная» площадью 7,40 га без изъятия земельных участков у их пользователей, владельцев и собственников в границах устанавливаемой охранной зоны.

2. Утвердить:

1) прилагаемые границы охранной зоны особо охраняемой природной территории регионального значения – памятника природы «Минеральный источник в пади Лагерная»;

2) прилагаемое Положение об охранной зоне особо охраняемой природной территории регионального значения – памятника природы «Минеральный источник в пади Лагерная».

Первый заместитель
Губернатора Забайкальского края



А.И.Костенко



УТВЕРЖДЕНЫ

Постановлением Губернатора
Забайкальского края
от 19 марта 2025 года № 33

ГРАНИЦЫ

**охранной зоны особо охраняемой природной территории
регионального значения – памятника природы
«Минеральный источник в пади Лагерная»**

**Описание местоположения границ
охранной зоны особо охраняемой природной территории регионального
значения – памятника природы
«Минеральный источник в пади Лагерная»**

Раздел 1

Сведения об объекте

№ п/п	Характеристики объекта	Описание характеристик
1	2	3
1	Местоположение объекта	Забайкальский край, Кыринский муниципальный округ
2	Площадь объекта ± величина погрешности определения площади ($P \pm \Delta P$)	74 025 м ² ± 11 903 м ²
3	Иные характеристики объекта	Вид объекта реестра границ: зона с особыми условиями использования территории. Вид объекта по документу: охранный зона памятника природы регионального значения Забайкальского края «Минеральный источник в пади Лагерная». Наименование охраняемого объекта: особо охраняемая природная территория регионального значения памятник природы «Минеральный источник в пади Лагерная». Реестровый номер - 75:11-9.2

Раздел 2

Сведения о местоположении границ объекта

1. Система координат МСК 75, зона 3				
2. Сведения о характерных точках границ объекта				
Обозначение характер	Координаты, м	Метод определения координат	Средняя квадратическая	Описание обозначения точки на

ных точек границ	X	Y	характерной точки	погрешность положения характерной точки (Mt), м	местности (при наличии)
1	2	3	4	5	6
1	401 231,79	2 251 196,32	Картометрический метод	12,50	—
2	401 223,94	2 251 521,32		12,50	
3	400 967,66	2 251 521,75		12,50	
4	400 968,98	2 251 199,21		12,50	
Внутренний контур					
5	401 127,60	2 251 290,74	Картометрический метод	0,10	—
6	401 045,50	2 251 290,94		0,10	
7	401 047,10	2 251 415,74		0,10	
8	401 126,10	2 251 414,24		0,10	
3. Сведения о характерных точках части (частей) границы объекта					
—	—	—	—	—	—

Раздел 3

Сведения о местоположении измененных (уточненных) границ объекта

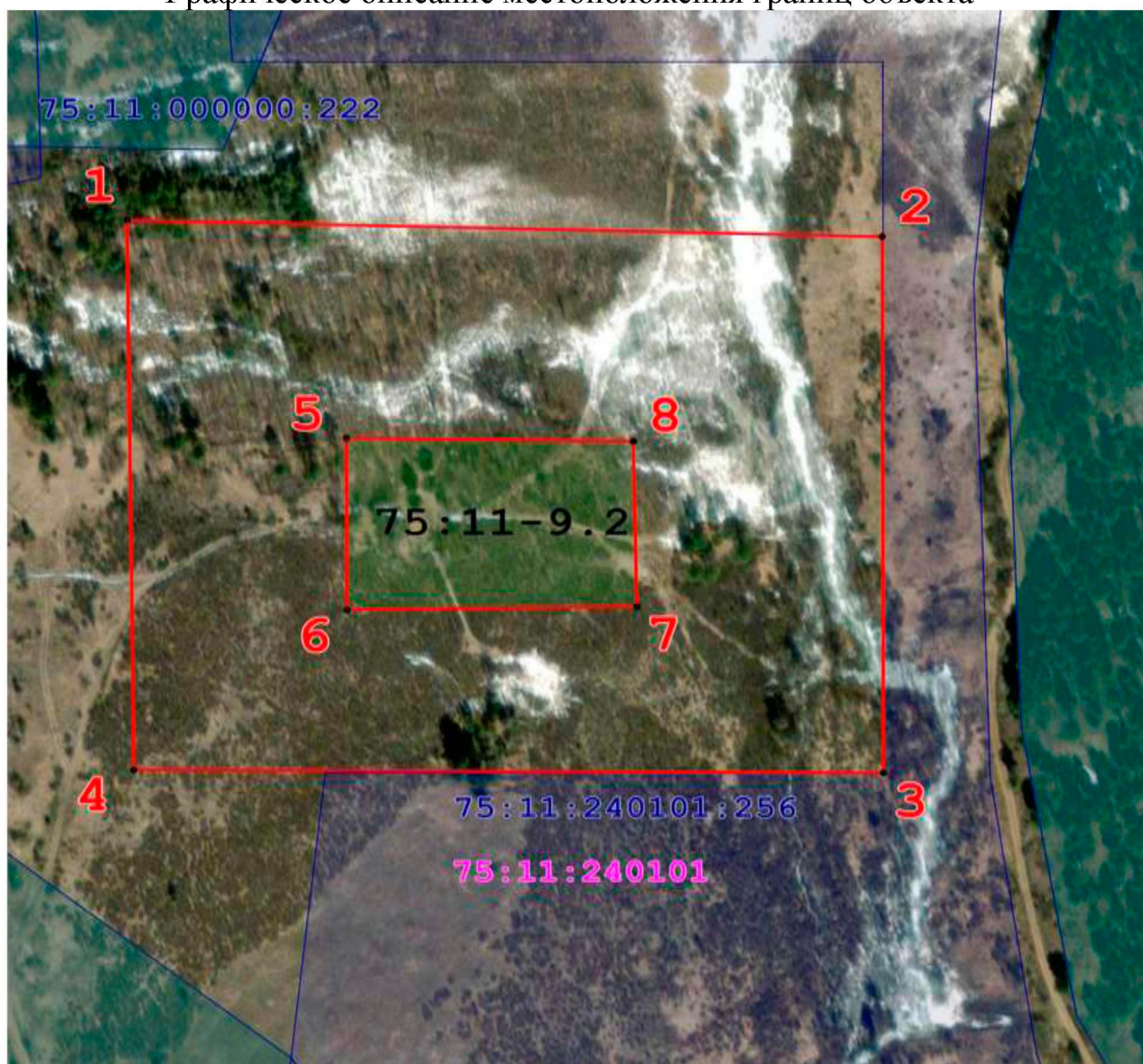
1. Система координат МСК 75, зона 3							
2. Сведения о характерных точках границ объекта							
Обозначение характерных точек границы	Существующие координаты, м		Измененные (уточненные) координаты, м		Метод определения координат характерной точки	Средняя квадратическая погрешность положения характерной точки (Mt), м	Описание обозначения точки на местности (при наличии)
	X	Y	X	Y			
1	2	3	4	5	6	7	8
—	—	—	—	—	—	—	—
3. Сведения о характерных точках части (частей) границы объекта							
—	—	—	—	—	—	—	—

Географические координаты охранной зоны памятника природы

№ п/п	ГСК 2011		WGS-84	
	Широта	Долгота	Широта	Долгота
1	49°44'34,55"	112°3'1,72"	49,7429294	112,0504754
2	49°44'26,04"	112°3'1,86"	49,7405665	112,0505147
3	49°44'25,99"	112°3'17,97"	49,7405539	112,0549894
4	49°44'34,29"	112°3'17,95"	49,7428581	112,0549844
Внутренний контур				
5	49°44'31,17"	112°3'6,43"	49,7419925	112,051785
6	49°44'28,52"	112°3'6,44"	49,7412543	112,0517875
7	49°44'28,57"	112°3'12,68"	49,7412684	112,053519
8	49°44'31,12"	112°3'12,60"	49,7419787	112,0534984

Раздел 4

Графическое описание местоположения границ объекта



Масштаб 1:3 000

Условные обозначения:

• 1	Характерная поворотная точка охранной зоны памятника природы регионального значения
—	Граница охранной зоны памятника природы регионального значения
—	Границы кадастровых кварталов
—	Границы административных делений
□	Границы земельных участков, сведения о которых имеются в Едином государственном реестре недвижимости
□	Границы особо охраняемой природной территории, сведения о которых имеются в Едином государственном реестре недвижимости
75:00:00000000	Обозначение номера кадастрового квартала
75:22-9.12	Обозначения номера особо охраняемой природной территории



УТВЕРЖДЕНО

Постановлением Губернатора
Забайкальского края
от 19 марта 2025 года № 33

ПОЛОЖЕНИЕ
об охранной зоне особо охраняемой природной территории
регионального значения – памятника природы
«Минеральный источник в пади Лагерная»

1. Общие положения

1. Охранная зона памятника природы регионального значения «Минеральный источник в пади Лагерная» (далее – охранная зона, памятник природы) создана в целях предотвращения неблагоприятных антропогенных воздействий на памятник природы и обеспечения сохранения уникальных природных комплексов памятника природы.

2. Охранная зона памятника природы расположена на территории Кыринского муниципального округа Забайкальского края в кадастровом квартале 75:11:240101.

Охранная зона представляет собой территорию, окружающую со всех сторон памятник природы.

3. Территория памятника природы, границы охранной зоны и ограничения природопользования на ее территории учитываются при разработке программ социально-экономического развития Забайкальского края, разработке документов стратегического планирования Забайкальского края, схемы территориального планирования Кыринского муниципального округа Забайкальского края, схем землеустройства, проектов планировки территории и проектов межевания территории, лесохозяйственных регламентов лесничеств, проектной документации лесных участков, проектов освоения лесов.

4. Создание охранной зоны не влечет изъятия земельных участков, входящих в границы охранной зоны у пользователей, владельцев и собственников.

2. Краткая физико-географическая характеристика охранной зоны
памятника природы

5. Охранная зона памятника природы расположена в Кыринском муниципальном округе Забайкальского края в отрогах хребта Становик, по правому борту долины ручья Мордой (приустьевая часть пади Лагерной), в 18 км северо-северо-восточнее с. Кыра. Площадь охранной зоны составляет 74 025 м² (7,40 га).

3. Задачи охранной зоны памятника природы

6. Охранная зона установлена для выполнения следующих задач:

- 1) снижение уровня прямого и косвенного антропогенного воздействия на памятник природы;
- 2) сохранение существующего растительного покрова и гидрологического режима памятника природы;
- 3) содействие в проведении научно-исследовательских работ в области ботаники, зоологии, ландшафтоведения, геоморфологии без нарушения установленного режима особой охраны памятника природы.

4. Режим охраны и использования территории охранной зоны памятника природы

7. На территории охранной зоны запрещается деятельность, влекущая за собой нарушение сохранности памятника природы, оказывающая негативное (вредное) воздействие на природные комплексы памятника природы, в том числе:

- 1) строительство и размещение строений и сооружений, не отвечающих целям установления охранной зоны памятника природы, за исключением строительства, реконструкции, капитального ремонта и эксплуатации линейных объектов;
- 2) проведение работ, которые могут привести к развитию опасных геоморфологических процессов и нарушению гидрогеологического режима территории памятника природы и охранной зоны памятника природы, возникновению и развитию эрозионных и оползневых процессов;
- 3) загрязнение, замусоривание территории, захоронение бытовых и других отходов, устройство свалок мусора, снега и льда;
- 4) уничтожение берегозащитной, водной и болотной растительности, сброс сточных вод без очистки, сбор и выкапывание растений для пересадки или других целей, проведение работ, которые повлекут за собой обмеление и засорение водоема;
- 5) выпас скота;
- 6) раскорчевка и распашка угодий;
- 7) разведка и добыча полезных ископаемых, бурение скважин;
- 8) разведение костров, выжигание растительности, хранение и применение ядохимикатов, удобрений, других опасных для объектов животного мира и среды их обитания веществ и материалов без осуществления мер, гарантирующих предотвращение заболеваний и гибели объектов животного мира, а также ухудшения среды их обитания;
- 9) осуществление хозяйственной и иной деятельности в нарушение требований статьи 65 Водного кодекса Российской Федерации в границах водоохранных зон, прибрежных защитных полос водных объектов.

8. На территории охранной зоны природного парка разрешается:

1) проведение научно-исследовательских работ, сбор ботанических, зоологических коллекций;

2) сбор и заготовка пищевых лесных ресурсов, недревесных лесных ресурсов, лекарственных растений гражданами для собственных нужд;

3) размещение сооружений, связанных с функционированием памятника природы;

4) ремонт, реконструкция и эксплуатация существующих линейных объектов.

9. Охранная зона природного парка обозначается на местности предупредительными и информационными знаками (аншлагами) в местах пересечения ее границы с проходными путями.
