



ГЛАВНОЕ УПРАВЛЕНИЕ ЛЕСАМИ ЧЕЛЯБИНСКОЙ ОБЛАСТИ

П Р И К А З

от 25.12.2025 г.

г. Челябинск

№ 1394

Об утверждении проектной документации по изменению границ земель, на которых расположены леса, расположенные в лесопарковых зонах Шершневого и Ашинского лесничеств

В соответствии с Лесным кодексом Российской Федерации, Правилами изменения границ земель, на которых располагаются леса, указанные в пунктах 3 и 4 части 1 статьи 114 Лесного кодекса Российской Федерации, и определения функциональных зон в лесах, расположенных в лесопарковых зонах, утвержденных постановлением Правительства Российской Федерации от 21 декабря 2019 г. № 1755 «Об утверждении Правил изменения границ земель, на которых располагаются леса, указанные в пунктах 3 и 4 части 1 статьи 114 Лесного кодекса Российской Федерации, и определения функциональных зон в лесах, расположенных в лесопарковых зонах», Законом Челябинской области от 25.12.2008 г. № 342-ЗО «О регулировании лесных отношений в Челябинской области», учитывая обращение АО «Томинский ГОК» от 13.01.2023 № 2789, рассмотрев проектную документацию по изменению границ земель, на которых расположены леса, указанные в пункте 4 части 1 статьи 114 Лесного кодекса Российской Федерации, на территории Шершневого и Ашинского лесничеств Челябинской области ПРИКАЗЫВАЮ:

1. Утвердить прилагаемую Проектную документацию по изменению границ земель, на которых расположены леса, указанные в пункте 4 части 1 статьи 114 Лесного кодекса Российской Федерации, на территории Шершневого и Ашинского лесничеств Челябинской области.

2. Исключить из границ земель, на которых расположены леса, расположенные в лесопарковых зонах лесной участок Смолинского участкового лесничества Шершневого лесничества в квартале 124, в выделах 24, 27, 34, 47, 48, 49, 57, 58, 59, 60, 61, 62, 63, 95, 98, 99, 100, 101, 102, на площади 30,0593 гектаров.

3. Включить в границы земель, на которых расположены леса, расположенные в лесопарковых зонах, лесной участок Укского участкового

лесничества Ашинского лесничества в квартале 14, выделах 6, 9, 10, 48, 49, 50, 51, на площади 30,0593 гектаров.

4. Присвоить новую нумерацию сформированным выделам в Смолинском участковом лесничестве Шершневого лесничества:

- выдел 64 в квартале 124 разделить на выдела 64, 98;
- выдел 26 в квартале 124 разделить на выдела 26, 99, 103;
- выдел 38 в квартале 124 разделить на выдела 38, 100;
- выдел 50 в квартале 124 разделить на выдела 50, 101;
- выдел 51 в квартале 124 разделить на выдела 51, 102.

5. Присвоить новую нумерацию сформированным выделам в Укском участковом лесничестве Ашинского лесничества:

- выдел 5 в квартале 14 разделить на выдела 5, 48;
- выдел 7 в квартале 14 разделить на выдела 7, 49;
- выдел 8 в квартале 14 разделить на выдела 8, 50;
- выдел 11 в квартале 14 разделить на выдела 11, 51.

6. Отделу государственного лесного реестра, земельных отношений и государственной экспертизы (Камалетдинов Д.З.) обеспечить:

- 1) информирование заявителя об издании настоящего приказа;
- 2) внесение соответствующей информации в государственный лесной реестр;
- 3) размещение настоящего приказа на официальном сайте Главного управления лесами Челябинской области.

7. Настоящий приказ вступает в силу со дня его подписания и подлежит официальному опубликованию.

8. Контроль за выполнением настоящего приказа оставляю за собой.

Начальник Главного управления



В.Н. Нигматуллин

УТВЕРЖДЕНА
приказом Главного управления
лесаами Челябинской области
от 25.12.2025 г. № 1394

Проектная документация
по изменению и установлению границ лесов, расположенных в лесопарковых
зонах на территории Шершневого и Ашинского лесничеств
Челябинской области

Проектная документация по изменению и установлению границ лесов, расположенных в лесопарковых зонах на территории Шершневого и Ашинского лесничеств Челябинской области (далее – документация) подготовлена по инициативе АО «Томинский ГОК».

Проектируемое изменение границ земель, на которых расположены леса, выполняющие функции защиты природных и иных объектов (леса, расположенные в лесопарковых зонах) Шершневого лесничества и эксплуатационных лесов, расположенных на территории Ашинского лесничества Челябинской области, на общей площади 30,0593 га, связано с необходимостью изменения категории защитных лесов, в целях осуществления геологического изучения недр, разведки и добычи полезных ископаемых:

- «Для размещения отвала скальных вскрышных пород № 7 (Калиновский участок)», расположенного в лесопарковых зонах на территории Смолинского участкового лесничества, Шершневого лесничества, в квартале 124, части выделов 26, 38, 50, 51, 64, выделы 24, 27, 34, 47, 48, 49, 57, 58, 59, 60, 61, 62, 63, 95, на площади 30,0593 га;

В соответствии с пунктом 5 статьи 114 Лесного кодекса изменение границ земель, на которых располагаются леса, выполняющие функции защиты природных и иных объектов (леса, расположенные в лесопарковых и зеленых зонах), которое может привести к уменьшению их площади, не допускается. В связи с этим в проектной документации отражены результаты проектирования границ земель, на которых расположены леса, выполняющие функции защиты природных и иных объектов (леса, расположенные в лесопарковых зонах) Челябинской области, учитывающие равноценную компенсацию исключаемого из этих зон лесных участков.

Проектная документация подготовлена в соответствии со статьей 82 Лесного кодекса Российской Федерации (далее – ЛК РФ), постановлением Правительства Российской Федерации от 21 декабря 2019 г. № 1755 «Об утверждении Правил изменения границ земель, на которых располагаются леса, указанные в пунктах 3 и 4 части 1 статьи 114 Лесного кодекса Российской Федерации, и определения функциональных зон в лесах, расположенных в лесопарковых зонах» (далее – Правила).

Глава 1. Сведения о границах населенных пунктов и муниципальных образований, на территории которых осуществляется изменение границ земель, на которых расположены леса в лесопарковых зонах

Лесной участок, исключаемый из границ земель, на которых расположены леса в лесопарковых зонах, располагается в пределах Сосновского муниципального округа Челябинской области.

Челябинская область – субъект Российской Федерации, входит в состав Уральского федерального округа, является частью Уральского экономического района. Административный центр – город Челябинск. Граничит на севере со Свердловской областью, на востоке с Курганской областью, на юге с Оренбургской областью, на западе с Республикой Башкортостан. На юго-востоке проходит государственная граница Российской Федерации с Республикой Казахстан. В состав Челябинской области входит 16 городских округов и 27 муниципальных районов.

Сосновский муниципальный округ с административным центром в селе Долгодеревенское граничит на северо-западе с Аргаяшским муниципальным округом, на северо-востоке с Кунашакским муниципальным округом, на востоке с Красноармейским и Коркинским муниципальными округами, Челябинским и Копейским городскими округами, на юге с Еткульским муниципальным округом, на юго-западе с Чебаркульским муниципальным округом. Сосновский муниципальный округ включает в себя 16 сельских поселений.

Шершневокское лесничество находится в центральной части Челябинской области на территории Еткульского и Сосновского муниципальных округов и Копейского городского округа. В состав лесничества входят 7 участковых лесничеств: Еткульское, Еманжелинское, Белоусовское, Каратабанское, Долгодеревенское, Кременкульское, Смолинское.

Равноценный лесной участок, выбранный в качестве компенсационного для включения в границы земель, на которых расположены леса в лесопарковых зонах, подобран на территории Ашинского муниципального округа.

Ашинское лесничество расположено в западной части Челябинской области на территории Ашинского муниципального округа. Общая площадь лесничества составляет 234171 га. Лесничество состоит из 5 участковых лесничеств: Ашинское, Биянское, Миньярское, Симское, Укское.

Глава 2. Характеристика лесного участка, проектируемого к исключению из границ земель, на которых расположены леса, расположенные в лесопарковых зонах

Лесной участок расположен в границах Томинского сельского поселения, Сосновского муниципального округа, Челябинской области, лесистость которого составляет 25,2 %.

Согласно сведениям ГЛР, испрашиваемые лесные участки имеют характеристики, приведенные в таблице 1.

Таблица 1

Количественные и качественные характеристики испрашиваемых лесных участков

№ квартала	№ выдела	Площадь, га	Состав насаждений	Возраст	Бонитет	Полнота	Запас, га/м ³
124	34	0,8000	10Б+ОС	60	2	0,7	200
124	57	0,4000	9Б1ОС	60	2	0,7	180
124	58	0,6000	9Б1ОС	65	2	0,6	160
124	59	0,2000	7Б3ОС	65	3	0,7	180
124	60	0,2000	10Б+ОС	70	3	0,6	160
124	61	0,2000	10Б+ОС	70	3	0,6	160
124	62	0,2000	8Б2ОС	65	3	0,7	180
124	63	0,4000	7Б3ОС	65	3	0,7	160
124	часть 64	0,6001	8Б2ОС	65	2	0,7	180
124	24	1,0000	5Б5ОС	5	2	0,4	10
124	часть 26	11,8310	6С1Е3Б лк	50	1А	0,8	350
124	27	2,5000	8Б2С	60	2	0,7	200
124	часть 38	4,0836	9Б1ОС	70	2	0,6	180
124	47	0,8000	10Б лк подпологовые	65	2	0,5	140
124	48	3,4000	6С4Б+Б л,к,	37	2	0,7	210
124	49	0,2000	Пашня				
124	часть 50	0,1243	6Б4Б	65	2	0,6	170
124	часть 51	1,7203	6Б4С	70	2	0,7	180
124	95	0,8000	8С2Б лк	51	1А	0,9	370

При проектировании было проведено разделение выделов с присвоением последующих порядковых номеров вновь образованным выделам. Ведомость разделения выделов приведена в таблице 2.

Таблица 2

Ведомость разделения выделов в связи с изменением границ земель, на которых расположены леса в лесопарковых зонах

Существующее подразделение лесов					Проектируемое подразделение лесов	
участковое лесничество, участок	номер квартала	номер выдела	площадь, га	категория защитных лесов	номер выдела	площадь, га
Смолинское	124	34	0,8	леса, расположенные в лесопарковых зонах	34	0,8000
Смолинское	124	57	0,4	леса, расположенные в лесопарковых зонах	57	0,4000
Смолинское	124	58	0,6	леса, расположенные в лесопарковых зонах	58	0,6000
Смолинское	124	59	0,2	леса, расположенные в лесопарковых зонах	59	0,2000
Смолинское	124	60	0,2	леса, расположенные	60	0,2000

				в лесопарковых зонах		
Смолинское	124	61	0,2	леса, расположенные в лесопарковых зонах	61	0,2000
Смолинское	124	62	0,2	леса, расположенные в лесопарковых зонах	62	0,2000
Смолинское	124	63	0,4	леса, расположенные в лесопарковых зонах	63	0,4000
Смолинское	124	64	1,8	леса, расположенные в лесопарковых зонах	98	0,6001
					64	1,1999
Смолинское	124	24	1,0	леса, расположенные в лесопарковых зонах	24	1,0000
Смолинское	124	26	13,8	леса, расположенные в лесопарковых зонах	99	11,8310
					103	0,0388
					26	1,9302
Смолинское	124	27	2,5	леса, расположенные в лесопарковых зонах	27	2,5000
Смолинское	124	38	4,6	леса, расположенные в лесопарковых зонах	100	4,0836
					38	0,5164
Смолинское	124	47	0,8	леса, расположенные в лесопарковых зонах	47	0,8000
Смолинское	124	48	3,4	леса, расположенные в лесопарковых зонах	48	3,4000
Смолинское	124	49	0,2	леса, расположенные в лесопарковых зонах	49	0,2000
Смолинское	124	50	2,4	леса, расположенные в лесопарковых зонах	101	0,1243
					50	2,2757
Смолинское	124	51	1,9	леса, расположенные в лесопарковых зонах	102	1,7203
					51	0,1797
Смолинское	124	95	0,8	леса, расположенные в лесопарковых зонах	95	0,8000

Испрашиваемые лесные участки на 99,3 % представлены лесными землями. Нелесные земли составляют 0,7 %, представлены пашней. Насаждения, произрастающие на лесных участках, представлены естественными и искусственными насаждениями.

По сведениям ГЛР испрашиваемые лесные участки не имеют обременения правами третьих лиц.

Далее, приведенные таблицы распределения площади лесного участка по лесным и нелесным землям лесного фонда и рекреационной характеристики лесных и нелесных земель лесного фонда на лесном участке, исключаемом из границ лесов, расположенных в лесопарковых зонах Шершневого лесничества.

Таблица 3

Распределение площади исключаемого лесного участка по лесным и нелесным землям

Показатели	Площадь, гектаров	Процентов
Общая площадь земель лесного фонда	30,0593	100,00
Лесные земли - всего	29,8593	99,33
Покрытые лесной растительностью, всего	29,8593	99,33

в том числе лесные культуры	16,0310	53,33
Не покрытые лесной растительностью, всего	-	-
в том числе: несомкнутые лесные культуры	-	-
лесные питомники, плантации	-	-
редины естественные	-	-
фонд лесовосстановления, всего	-	-
в том числе: гари	-	-
погибшие древостои	-	-
вырубки	-	-
прогалины, пустыри	-	-
Нелесные земли, всего	0,2000	0,67
в том числе:	-	-
пашни	0,2000	0,67
сенокосы	-	-
пастбища, луга	-	-
воды	-	-
дороги, просеки	-	-
усадьбы и пр.	-	-
болота	-	-
пески	-	-
прочие земли	-	-

По данным таблицы распределения площади исключаемого участка, лесные земли занимают 29,8593 га, нелесные земли в свою очередь занимают 0,2000 га.

Ландшафтно-рекреационная характеристика исключаемого лесного участка представлена ниже.

Таблица 4

Распределение площади исключаемого лесного участка по типам существующих ландшафтов

Группа ландшафтов	Типы ландшафтов	Площадь	
		га	%
Закрытые	1а - древостои горизонтальной сомкнутости 0,6 - 1,0	24,6593	82,0
	1б - древостои вертикальной сомкнутости 0,6 - 1,0	3,4	11,3
Итого:		28,0592	93,3
Полуоткрытые	2а - изреженные древостои сомкнутостью 0,3 - 0,5 с равномерным размещением	1,8000	6,0
	2б - изреженные древостои сомкнутостью 0,3 - 0,5 с групповым размещением	-	-
Итого:		1,8000	6,0
Открытые	3а - рединовые древостои, древостои с единичными деревьями сомкнутостью 0,1 - 0,2	-	-
	3б - участки с наличием возобновления или кустарников до 1,5 м		
	3в - участки без древесно-кустарниковой растительности	0,2000	0,7
Итого:		0,2000	0,7
ВСЕГО:		30,0593	100,0

На исключаемом лесном участке преобладает закрытый тип ландшафта, который занимает площадь 28.0593 га. Полуоткрытый тип ландшафта на лесном участке занимает площадь 1.8 га. Открытый тип ландшафта занимает площадь 0,2 га.

Таблица 5

Распределение площади исключаемого лесного участка
по классам эстетической оценки

Состав земель	Площадь по классам эстетической оценки (га)				Средний класс эстетической оценки
	I	II	III	итого	
Лесные земли					
Покрытые лесной растительностью	28,6593	1,2000	0	29,8593	1
Не покрытые лесной растительностью	–	–	–	–	–
Нелесные земли					
Пашня	–	–	0,2000	0,2000	3
Всего	28,6593	1,2000	0,2000	30,0593	1

Эстетическая оценка земли лесных земель исключаемого лесного участка равняется первому классу эстетической оценки, не лесных земель второму классу эстетической оценки.

Таблица 6

Распределение покрытых лесной растительностью земель на исключаемом лесном участке по классам устойчивости

Преобладающие породы	Площадь по классам устойчивости (га)					Средний класс устойчивости
	I	II	III	IV	итого	
Сосна	16,0310	–	–	–	16,0310	1
Береза	13,8283	–	–	–	13,8283	1
Итого:	29,8593	–	–	–	29,8593	1
%	100	–	–	–	100	

Средний класс устойчивости на исключаемом лесном участке составляет – 1.

Таблица 7

Характеристика лесного участка по стадиям рекреационной дигрессии

Преобладающая порода	Площадь по стадии рекреационной дигрессии, га					Итого, га	Средняя оценка
	I	II	III	IV	V		
Сосна	16,0310	–	–	–	–	16,0310	1
Береза	13,8280	–	–	–	–	13,8280	1
Итого	29,8593	–	–	–	–	29,8593	1
%	100	–	–	–	–	100	

Средняя оценка рекреационной дигрессии на исключаемом лесном участке составляет – 1.

Таблица 8

Распределение покрытых лесной растительностью земель на лесном участке по степени проходимости

Преобладающая порода	Площадь по степени проходимости, га			Итого
	хорошая	средняя	плохая	
Сосна	3,4000	–	12,6310	16,0310
Береза	11,3080	–	2,5203	13,8283
Итого:	14,7080	–	15,1513	29,8593
%	49,3	–	50,7	100,0

На исключаемом лесном участке преобладает хорошая степень проходимости.

Таблица 9

Распределение покрытых лесной растительностью земель на лесном участке по степени просматриваемости

Преобладающая порода	Площадь по степени просматриваемости, га			Итого
	хорошая	средняя	плохая	
Сосна	3,4000	–	12,6310	16,0310
Береза	11,3080	–	2,5203	13,8283
Итого:	14,7080	–	15,1513	29,8593
%	49,3	–	50,7	100,0

На исключаемом лесном участке преобладает хорошая степень просматриваемости.

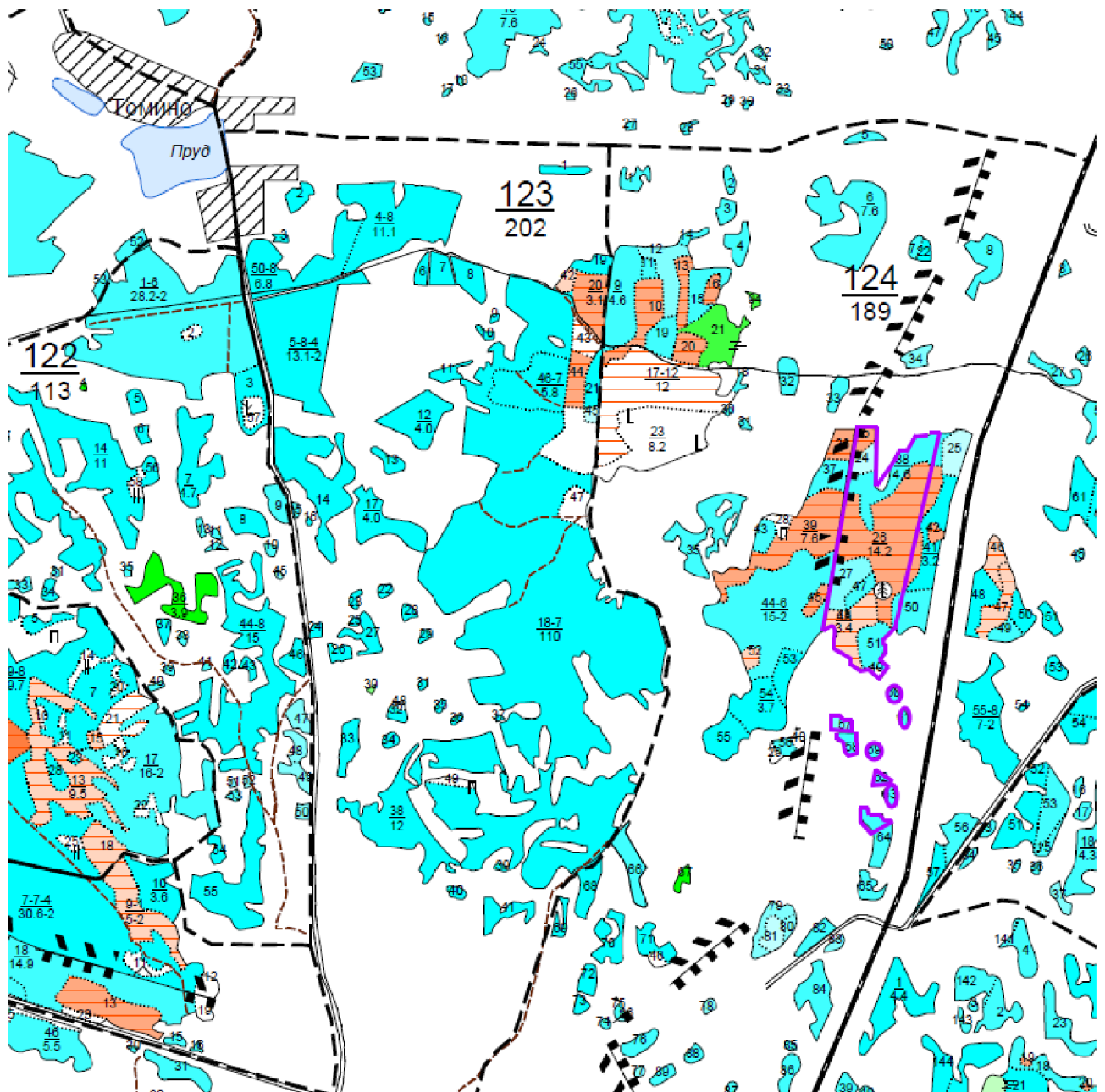
Перевод лесных участков, относящихся к защитным лесам категории - леса, выполняющие функции защиты природных и иных объектов (леса, расположенные в лесопарковых зонах), приведет к уменьшению площади земель, указанной категории. В соответствии со ст. 114 Лесного кодекса Российской Федерации, изменение границ земель, на которых расположены леса, выполняющие функции защиты природных и иных объектов (леса, расположенные в лесопарковых и зеленых зонах), которое может привести к уменьшению их площади, не допускается.

В соответствии с п. 17 Правил, при изменении границ земель, на которых расположены леса, выполняющие функции защиты природных и иных объектов (леса, расположенные в лесопарковых зонах), площадь исключаемых земель компенсируется включением в изменяемые границы земель, площадь которых не меньше площади исключаемых земель на территории того же лесничества либо на территории ближайших лесничеств с учетом зон планируемого освоения лесов и территориального планирования.

В целях компенсации уменьшения площади земель, на которых расположены леса, выполняющие функции защиты природных и иных объектов (леса, расположенные в лесопарковых зонах), проектируется лесной участок, площадью 30,0593 га, который расположен в квартале 14 (выделы 6, 9, 10, часть выдела 5, 7, 8, 11) Укского участкового лесничества Ашинского лесничества Челябинской области, для включения его в границы земель, указанной категории.

Территориальное размещение испрашиваемых лесных участков приведено на прилагаемой карте-схеме ниже

Карта (схема) лесов, расположенных в лесопарковых зонах, содержащие описание местоположения изменяемых границ земель в Шершневском лесничестве, Смоленском участковом лесничестве в квартале 124



Условные обозначения:



- границы лесного участка, проектируемые к исключению из границ земель, на которых расположены леса, расположенные в лесопарковых зонах с координатными точками

Глава 3. Характеристика лесного участка, проектируемого к включению в границы земель, на которых расположены леса, расположенные в лесопарковых зонах ашинского лесничества

В Ашинском лесничестве выделены следующие категории целевого назначения лесов:

1. Защитные леса:

а) Леса, расположенные в водоохраных зонах;

б) Леса, выполняющие функции защиты природных и иных объектов:

- леса, расположенные в первом и втором поясах зона санитарной охраны источников питьевого и хозяйственно-бытового водоснабжения;

- леса, расположенные в защитных полосах лесов;

- леса, расположенные в зеленых зонах;

- леса, расположенные в лесопарковых зонах;

в) Ценные леса:

- леса, имеющие научное или историко-культурное значение;

- лесостепные леса;

- запретные полосы лесов, расположенные вдоль водных объектов;

2. Эксплуатационные леса.

С учетом существующего деления лесов Ашинского лесничества по указанным категориям защитных лесов, представляется возможным компенсировать площадь исключаемых лесных участков включением в границы земель, на которых расположены леса, выполняющие функции защиты природных и иных объектов (леса, расположенные в лесопарковых зонах) лесного участка из другой категории защитных лесов.

Согласно Правилам, в случае изменения границ земель, на которых расположены леса, расположенные в лесопарковых зонах, площадь исключаемых лесных участков компенсируется включением в границы этих зон лесных участков, площадь которых не меньше площади исключаемых лесных участков и которые расположены на территории того же лесничества, либо на территории ближайших лесничеств.

В результате сравнительного анализа возможных вариантов равноценных лесных участков, с учетом их местоположения, площади и других требований к выбору участка для компенсации лесов, расположенных в лесопарковых зонах, в качестве оптимального выбран лесной участок, расположенный в границах Укского участкового лесничества Ашинского лесничества Челябинской области в квартале 14 части выделов 5, 7, 8, 11, выделы 6, 9, 10, общей площадью 30,0593 га.

Участок не обременен правами третьих лиц.

Выбранный в качестве оптимального лесной участок, расположенный в квартале 14 (выделы 6, 9, 10, часть выдела 5, 7, 8, 11) Укского участкового лесничества Ашинского лесничества Челябинской области, компенсирующий уменьшение площади земель, на которых расположены леса, выполняющие функции защиты природных и иных объектов (леса, расположенные в

лесопарковых зонах), находится в границах Укского сельского поселения, Ашинского муниципального округа Челябинской области.

Перспективы освоения лесного участка, проектируемого к включению в состав лесов, расположенных в лесопарковых зонах, связано с проектируемой прогулочной зоной, конституционно доступной для граждан поселка Новозаречный и прилегающих населенных пунктов. Прогулочная зона определяется в местах лесов, расположенных в лесопарковой зоне, для организации индивидуальных и групповых прогулок, туристских маршрутов, заготовки и сбора в установленном порядке пищевых и недревесных лесных ресурсов. Площадь прогулочной зоны может составлять более 70 % площади лесопарковой зоны. Максимальная единовременная посещаемость прогулочной зоны составляет 5-20 человек на 1 га. Количественные и качественные характеристики лесного участка в квартале 14 (выделы 6, 9, 10, часть выдела 5, 7, 8, 11) Укского участкового лесничества Ашинского лесничества Челябинской области приведены по данным государственного лесного реестра.

Лесной участок расположен в границах Укского сельского поселения, Муниципальный район Ашинский, Челябинской области, лесистость которого составляет 81,3 %. Таксационные характеристики лесного участка, проектируемого для перевода из категории целевого назначения лесов – эксплуатационные леса, в категорию защитных лесов – выполняющие функции защиты природных и иных объектов (леса, расположенные в лесопарковых зонах).

Таблица 10

Количественные и качественные характеристики лесного участка, включаемого в границы земель, на которых расположены леса, расположенные в лесопарковых зонах

Наименование лесничества, участкового лесничества	Номер квартала	Номер выдела	Площадь выдела (участка), га	Состав насаждений	Класс возраста	Бонитет	Полнота	Общий запас древесины, м3
Ашинское Укское	14	часть 5	5,0189	8ОС1Б1ЛПН	7	2	0,6	1104
	14	6	2,4	8ЛПН1Б1ОС	7	3	0,5	430
	14	часть 7	7,6000	7ОС2ЛПН1Б+П+Д	7	2	0,4	1065
	14	часть 8	2,3827	8ОС1Б1ЛПН	7	2	0,6	500
	14	9	1,8	5ЛПН3ОС2Б	7	3	0,7	490
	14	10	2,3	9ОС1Б+ЛПН	7	2	0,8	640
	14	часть 11	8,5577	8ЛПН1Б1ОС+ИЛГ	7	3	0,5	1626
Всего			30,0593					5855

Исходя из количественных, качественных и иных характеристик, следует, что включаемый в границы земель, на которых расположены леса, выполняющие функции защиты природных и иных объектов (леса,

расположенные в лесопарковых зонах), лесной участок обладает необходимыми качествами для использования его в рекреационных целях.

При проектировании было проведено разделение выделов с присвоением последующих порядковых номеров вновь образованным выделам. Ведомость разделения выделов приведена в таблице 11.

Таблица 11

Ведомость разделения выделов в связи с изменением границ земель, на которых расположены леса в лесопарковых зонах

Существующее подразделение лесов				Проектируемое подразделение лесов	
Участковое лесничество, участок	№ квартала	№ выдела	Площадь, га	№ выдела	Площадь, га
Укское	14	5	7,6	5	2,5811
				48	5,0189
		6	2,4	6	2,4
				7	19,6
		49	7,6000		
		8	3,5	8	1,1173
				50	2,3827
		9	1,8	9	1,8
		10	2,3	10	2,3
		11	9,1	11	0,5423
				51	8,5577

Лесные насаждения компенсирующего лесного участка имеют средний состав 7ОСЗБ. Преобладающей породой является осина. Средний возраст произрастающих на лесном участке насаждений – 69 лет, средний класс бонитета лесного участка – 2, средняя полнота – 0,5. Выдела 6, 9, 11 квартала 14 Укского участкового лесничества Ашинского лесничества, являются ОЗУ – насаждения медоносы.

Из анализа средних таксационных показателей следует, что проектируемый к включению в границы земель, на которых расположены леса, выполняющие функции защиты природных и иных объектов (леса, расположенные в лесопарковых зонах) лесной участок в Укском участковом лесничестве Ашинском лесничестве Челябинской области соответствует рекреационному назначению лесов, выполняющие функции защиты природных и иных объектов (леса, расположенные в лесопарковых зонах).

Далее, приведены таблицы распределения площади лесного участка по лесным и нелесным землям лесного фонда и рекреационной характеристики лесных и нелесных земель лесного фонда на лесном участке, включаемого в границы лесов, расположенных в зеленых зонах и лесопарковых зонах Ашинского лесничества.

Таблица 12

Распределение площади включаемого лесного участка в границы земель, на которых расположены леса, расположенные в лесопарковых зонах по лесным и нелесным землям

Показатели	Площадь, га	процентов
Общая площадь земель лесного фонда	30,0593	100%
Лесные земли - всего	30,0593	100%
Покрытые лесной растительностью, всего	30,0593	100%
в том числе лесные культуры	-	-
Не покрытые лесной растительностью, всего	-	-
в том числе: несомкнувшиеся лесные культуры	-	-
лесные питомники, плантации	-	-
редины естественные	-	-
фонд лесовосстановления, всего	-	-
в том числе: гари	-	-
погибшие древостои	-	-
вырубки	-	-
прогалины, пустыри	-	-
Нелесные земли, всего	-	-
в том числе:	-	-
пашни	-	-
сенокосы	-	-
пастбища, луга	-	-
воды	-	-
дороги, просеки	-	-
усадьбы и пр.	-	-
болота	-	-
пески	-	-
прочие земли	-	-

По данным таблицы распределения площади включаемого лесного участка, лесные земли занимают 30,0593 га (100 %). Нелесные земли отсутствуют.

Таблица 13

Распределение площади включаемого лесного участка по типам существующих ландшафтов

Группа ландшафтов	Типы ландшафтов	Площадь	
		га	%
Закрытые	1а - древостои горизонтальной сомкнутости 0,6-1,0	11,5016	38,3
	1б - древостои вертикальной сомкнутости 0,6-1,0	-	-
Итого:		11,5016	38,3
Полуоткрытые	2а - изреженные древостои сомкнутостью 0,3-0,5 с равномерным размещением	18,5577	61,7
	2б - изреженные древостои сомкнутостью 0,3-0,5 с групповым размещением	-	-
Итого:		18,5577	61,7

Открытые	3а - рединые древостои, древостои с единичными деревьями сомкнутостью 0,1-0,2	-	-
	3б - участки с наличием возобновления или кустарников до 1,5 м	-	-
	3в - участки без древесно-кустарниковой растительности	-	-
Итого:		-	-
Всего:		30,0593	100,0

На включаемом лесном участке преобладает полуоткрытый тип ландшафта, общая площадь которого составляет 18,5577 га. Закрытый тип ландшафта на лесном участке 11,5016 га. Открытый тип ландшафта на лесном участке отсутствует.

Таблица 14

Распределение площади исключаемого лесного участка по классам эстетической оценки

Состав земель	Площадь по классам эстетической оценки (га)				Средний класс эстетической оценки
	I	II	III	итого	
Лесные земли					
Покрытые лесной растительностью	-	12,7577	17,3016	30,0593	3
Не покрытые лесной растительностью	-	-	-	-	-
Нелесные земли					
-	-	-	-	-	-

Средний класс эстетической оценки лесных земель включаемого лесного участка – 3.

Таблица 15

Распределение покрытых лесной растительностью земель на включаемом лесном участке по классам устойчивости

Преобладающие породы	Площадь по классам устойчивости (га)					Средний класс устойчивости
	I	II	III	IV	итого	
Осина	17,3016	-	-	-	17,3016	1
Липа	12,7577	-	-	-	12,7577	1
Итого:	30,0593	-	-	-	30,0593	1
%	100	-	-	-	100	

Средний класс устойчивости на включаемом лесном участке составляет – 1

Таблица 16

Характеристика лесного участка по стадиям рекреационной дигрессии

Преобладающая порода	Площадь по стадии рекреационной дигрессии, га					Итого, га	Средняя оценка
	I	II	III	IV	V		
Осина	17,3016	-	-	-	-	17,3016	1
Липа	12,7577	-	-	-	-	12,7577	1
Итого:	30,0593	-	-	-	-	30,0593	1
%	100	-	-	-	-	100	

Средняя оценка рекреационной дигрессии на включаемом лесном участке составляет – 1.

Таблица 17

Характеристика лесного участка по степени проходимости

Преобладающая порода	Площадь по степени проходимости, га			Итого
	хорошая	средняя	плохая	
Осина	15,0016	2,3000	–	17,3016
Липа	12,7577	–	–	12,7577
Итого:	27,7593	2,3000	–	30,0593
%	92,3	7,7	–	100,0

На включаемом лесном участке преобладает хорошая степень проходимости.

Таблица 18

Распределение покрытых лесной растительностью земель на лесном участке по степени просматриваемости

Преобладающая порода	Площадь по степени просматриваемости, га			Итого
	хорошая	средняя	плохая	
Осина	15,0016	2,3000	–	17,3016
Липа	12,7577	–	–	12,7577
Итого:	27,7593	2,3000	–	30,0593
%	92,3	7,7	–	100,0

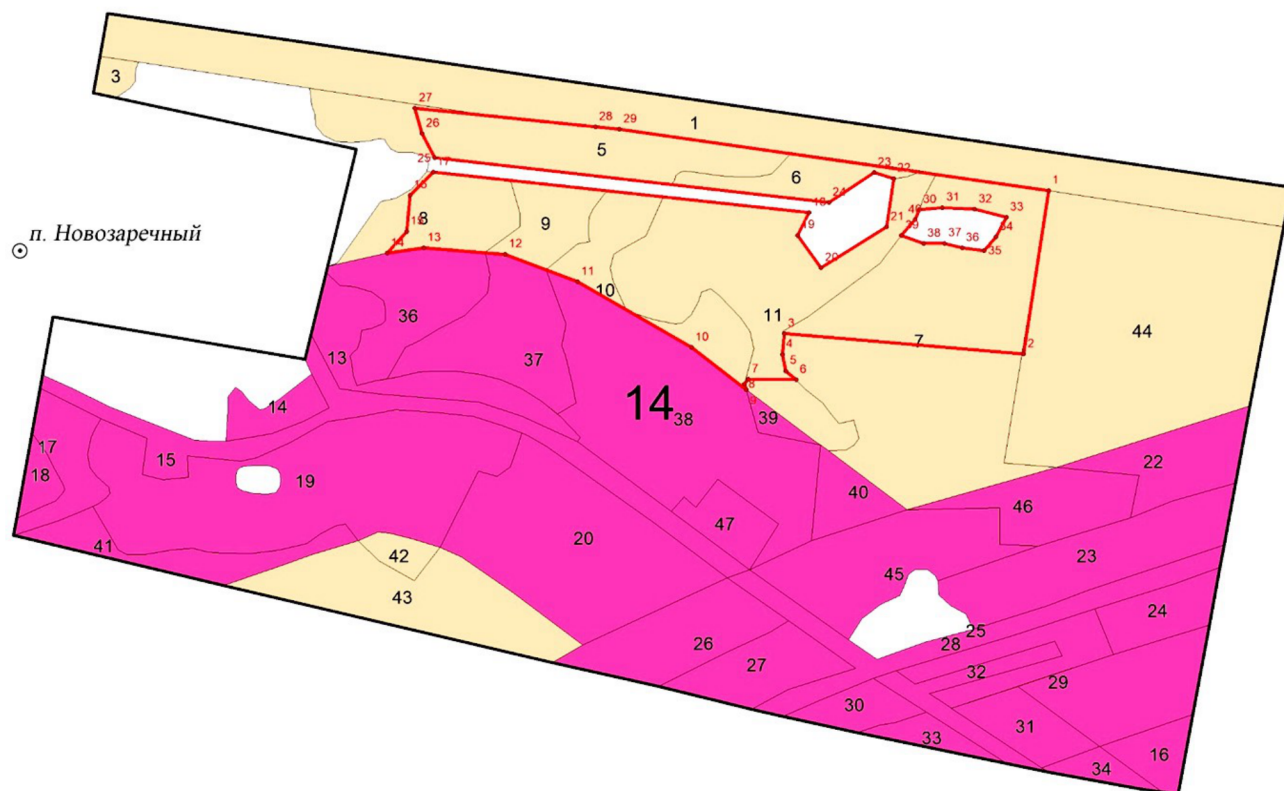
На включаемом лесном участке преобладает хорошая степень просматриваемости.


Лесной участок в квартале 14 (выделы 6, 9, 10, часть выдела 5, 7, 8, 11) Укского участкового лесничества Ашинского лесничества Челябинской области, в полной мере компенсирует уменьшение площади земель, на которых расположены леса, выполняющие функции защиты природных и иных объектов (леса, расположенные в лесопарковых зонах) Челябинской области.

Данная компенсация сохранит площадь лесов, расположенных в лесопарковых зонах, повысит уровень рекреационной емкости лесов области и не повлечет за собой нарушения целостности и компактности лесных массивов, отнесенных к землям, на которых расположены леса, выполняющие функции защиты природных и иных объектов (леса, расположенные в лесопарковых зонах) на территории Ашинского лесничества Челябинской области.

Территориальное размещение проектируемого лесного участка с указанием границ населенных пунктов, участковых лесничеств, лесных кварталов, показано на прилагаемой карте-схеме.

Карта (схема) лесов, расположенных в лесопарковых зонах, содержащие описание местоположения изменяемых границ земель в Ашинском лесничестве, Укском участковом лесничестве в квартале 14



 - границы лесного участка, проектируемые к включению в границы земель, на которых расположены леса, расположенные в лесопарковых зонах с координатными точками

Глава 4. Сравнительная таксационная характеристика лесных участков

Сравнительная лесотаксационная характеристика и анализ насаждений лесных участков, исключаемых из границ земель, на которых расположены леса, выполняющие функции защиты природных и иных объектов (леса, расположенные в лесопарковых зонах), и лесного участка, проектируемого к включению в границы указанных зон, приведена по данным государственного лесного реестра и отражена в таблице 19.

Таблица 19

Сравнительная таксационная характеристика лесных участков

Таксационные показатели	Лесные участки, исключаемые из границ земель, на которых расположены леса, выполняющие функции защиты природных и иных объектов (леса, расположенные в лесопарковых зонах)	Лесной участок, проектируемый к включению в границы земель, на которых расположены леса, выполняющие функции защиты природных и иных объектов (леса, расположенные в лесопарковых зонах)
	Смолинское участковое лесничество, Шершневское	Укское участковое лесничество, Ашинское лесничество

	лесничество	
Соотношение составляющих пород (по запасу), %	береза – 80 процентов осина – 20 процентов	осина – 57 процентов липа – 43 процентов
Средний возраст, лет	53	69
Средний класс бонитета	1,6	2,4
Средняя полнота	0,7	0,5
Показатели рекреационной оценки лесов:	–	–
Класс санитарно-гигиенической оценки	1	1
Класс эстетической оценки	1	3
Преобладающий тип ландшафта	Закрытые	Полуоткрытые
Средний состав	8Б2Ос	5Ос4Лп1Б
Площадь, га	30.0593	30.0593

В результате реализации проектируемого изменения границ земель, на которых расположены леса, выполняющие функции защиты природных и иных объектов (леса, расположенные в лесопарковых зонах) рекреационная емкость данной категории защитных лесов существенно возрастет.

Глава 5. Функциональное зонирование земель, на которых расположены леса, расположенные в лесопарковых зонах

В соответствии с Правилами, одновременно с изменением границ земель, на которых расположены леса в лесопарковых и зеленых зонах, определяются следующие функциональные зоны в лесах, расположенных в лесопарковой зоне:

- зона активного отдыха;
- прогулочная зона;
- зона фаунистического покоя;
- восстановительная зона.

Функциональные зоны в лесах, расположенных в лесопарковой зоне, определяются в целях дифференциации режима использования, охраны, защиты и воспроизводства лесов, расположенных в лесопарковых зонах, а также для сохранения мест обитания фауны и восстановления нарушенных природных ландшафтов.

Зона активного отдыха определяется в местах лесов, расположенных в лесопарковой зоне, с единовременной посещаемостью 20 и более человек на 1 гектар в целях их благоустройства и формирования эстетически ценных природных ландшафтов повышенной устойчивости (подбираются живописные лесные участки площадью не менее 5 гектаров, приуроченные к водоемам, с

хорошей транспортной доступностью и благоприятными санитарно-гигиеническими условиями, удаленные от источников загрязнения водоемов, сильных шумов). Площадь зоны активного отдыха занимает до 30 процентов площади лесов, расположенных в лесопарковой зоне.

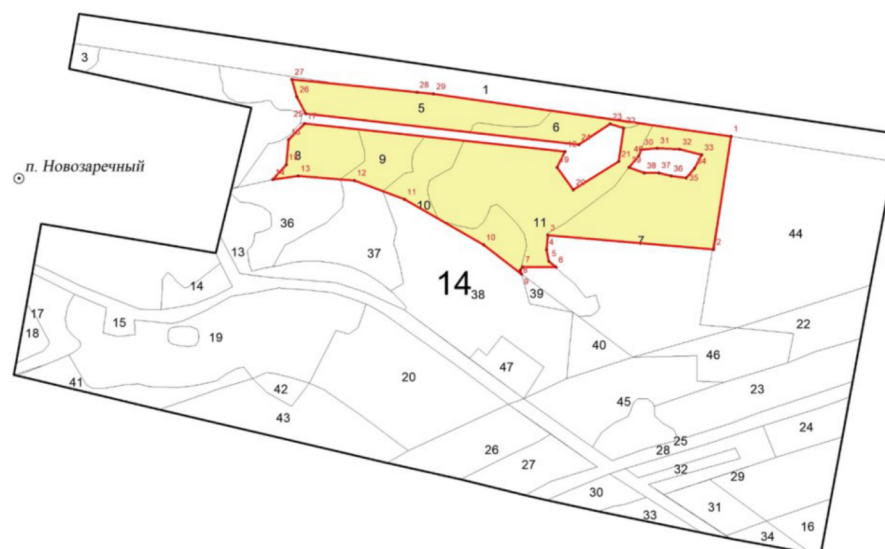
Прогулочная зона определяется в местах лесов, расположенных в лесопарковой зоне, для организации индивидуальных и групповых прогулок, туристских маршрутов, заготовки и сбора в установленном порядке пищевых и недревесных лесных ресурсов. Площадь прогулочной зоны может составлять более 70 процентов площади лесопарковой зоны. Максимальная единовременная посещаемость прогулочной зоны составляет 5-20 человек на 1 гектар.

Зона фаунистического покоя определяется в местах лесов, расположенных в лесопарковой зоне, в целях создания условий для обитания и размножения диких птиц и зверей.


Восстановительная зона определяется в местах лесов, расположенных в лесопарковой зоне, где произошли гибель лесных насаждений либо существенное снижение их устойчивости и требуется длительное (в течение не менее 10 лет) осуществление комплекса мероприятий по воспроизводству лесов.

Так как, Лесным планом Челябинской области, основным приоритетным видом использования земель, на которых расположены леса, выполняющие функции защиты природных и иных объектов (леса, расположенные в лесопарковых зонах) определено осуществление рекреационной деятельности, то на проектируемом лесном участке выделяется функциональная зона – прогулочная зона.

Схема функциональных зон в лесах, расположенных в лесопарковой зоне, определенных в изменяемых границах земель, на которых расположены леса в лесопарковых зонах Ашинского лесничества Укского участкового лесничества в квартале 14



Условные обозначения:

 -функциональная зона – прогулочная зона

Глава 6. Документы, содержащие сведения о необходимости изменения границ земель, на которых расположены леса в лесопарковых зонах, а также обоснование их площади и местоположения

Проектная документация разработана в рамках реализации программы по разработке недр полезных ископаемых, включенных в «Перечень участков недр федерального значения», согласно ст. 2.1. Закон РФ от 21.02.1992 N 2395-1 «О недрах», под порядковым номером 976, на территории Сосновского муниципального района Томинского сельского поселения.

Проектируемое изменение границ земель, на которых расположены леса, выполняющие функции защиты природных и иных объектов (леса, расположенные в лесопарковых зонах) Шершневого лесничества и эксплуатационных лесов, расположенных на территории Ашинского лесничества Челябинской области, на общей площади 30,0593 га, связано с необходимостью изменения категории защитных лесов, в целях осуществления геологического изучения недр, разведки и добычи полезных ископаемых:

- «Для размещения отвала скальных вскрышных пород №7 (Калиновский участок)», расположенного в лесопарковых зонах на территории Смолинского участкового лесничества, Шершневого лесничества, в квартале 124, части выделов 26, 38, 50, 51, 64, выделы 24, 27, 34, 47, 48, 49, 57, 58, 59, 60, 61, 62, 63, 95, на площади 30,0593 га;

В целях размещения объектов, в качестве документов, обосновывающих местоположение и площадь испрашиваемых лесных участков, в проектной документации представлены: лицензия на право пользования недрами № ЧЕЛ 15898 ТР, с изменениями от 24.05.2019 г № ЧЕЛ 15898 ТР-1 и от 08.05.2020 г. № ЧЕЛ 15898 ТР-2, Технический проект «Разработка Томинского месторождения медных руд. Изменения №1», утвержденного «Протоколом заседания центральной комиссии по разработке месторождений твердых полезных ископаемых» Министерства природных ресурсов и экологии РФ Федерального агентства по недропользованию, и проектная документация лесных участков, согласованная с органом исполнительной власти субъекта Российской Федерации в области лесных отношений.

Учитывая п. 3 Распоряжения Правительства Российской Федерации от 30.04.2022 г. № 1084-р «Об утверждении перечня объектов капитального строительства, не связанных с созданием лесной инфраструктуры, для защитных лесов, эксплуатационных лесов, резервных лесов», проектируется перевод испрашиваемых лесных участков из категории защитных лесов, леса расположенные в лесопарковых зонах, в эксплуатационные леса, где в соответствии с нормативным документом возможно размещение проектируемых объектов, а также сооружений, являющихся их неотъемлемой технологической частью.

Принимая во внимание неблагоприятные факторы воздействия на лесные участки в процессе строительства и эксплуатации проектируемых объектов, согласно требованиям Лесостроительной инструкции от 05.08.2022 г. № 510,

считается наиболее целесообразным, перевод испрашиваемых лесных участков в категорию целевого назначения лесов – эксплуатационные леса.

Согласно п. 17 Правил, учитывая площадь и других требований к выбору компенсационного участка, в качестве оптимальных подобраны равноценные лесные участки, расположенные в Ашинском лесничестве Укском участковом лесничестве, в квартале 14 выдела 6, 9, 10, 48-51 на общей площади 30,0593 га, которые в полной мере компенсируют уменьшение площади лесов, расположенных в лесопарковых зонах и отвечает функциональному назначению лесов, расположенных в лесопарковых зонах по эстетическим показателям природного ландшафта, сохранению санитарно-гигиенических и оздоровительных функций.

Таким образом, перевод испрашиваемых лесных участков из защитных лесов (леса, расположенные в лесопарковых зонах) в эксплуатационные леса за счет компенсации подобранного варианта лесных участков, равной площади позволит сохранить общую площадь защитных лесов в границах Шершневского и Ашинского лесничеств Челябинской области и оформить лесной участок в целях строительства проектируемых объектов, а также сооружений, являющихся их неотъемлемой технологической частью.

Изменение границ лесов, расположенных в лесопарковых зонах, отраженное в проектной документации, не повлечет за собой нарушение целостности и компактности лесных массивов, отнесенных к защитным лесам в Шершневском и Ашинском лесничествах Челябинской области.

Глава 7. Текстовое и графическое описание местоположения границ лесных участков, исключаемых из границ и включаемых в границы земель, на которых расположены леса в лесопарковых зонах, включающее в себя перечень координат характерных точек границ таких земель в системе координат, установленной для ведения Единого государственного реестра недвижимости

Изменение границ земель, на которых расположены леса в лесопарковых зонах, производится на территории Шершневского и Ашинского лесничеств Челябинской области.

Сведения о лесном участке, исключаемом из границ земель, на которых расположены леса в лесопарковых зонах

№ п/п	Характеристика объекта	Описание характеристик
1	Местоположение объекта	Челябинская область, Сосновский муниципальный округ, в квартале 124 в выделах 24, 27, 34, 47, 48, 49, 57, 58, 59, 60, 61, 62, 63, 95, 98, 99, 100, 101, 102
2	Площадь объекта ± величина погрешности определения площади (P ± дельта P)	300593 кв.м ± 2055 кв.м
3	Иные характеристики объекта	-

Сведения о местоположении границ лесного участка, исключаемого из границ земель, на которых расположены леса в лесопарковых зонах

Сведения о местоположении границ объекта					
1. Система координат МСК-74, зона 2					
2. Сведения о характерных точках границ объекта					
Обозначение характерных точек границ	Координаты, м		Метод определения координат характерной точки	Средняя квадратическая погрешность положения характерной точки (M _t), м	Описание обозначения точки на местности (при наличии)
	X	Y			
:ЗУ1 (1)					
1	575794.31	2316559.39	картометрический	5.00	—
2	575812.28	2316557.89	картометрический	5.00	—
3	575833.53	2316549.29	картометрический	5.00	—
4	575837.86	2316543.17	картометрический	5.00	—
5	575836.55	2316532.20	картометрический	5.00	—
6	575833.66	2316518.28	картометрический	5.00	—
7	575826.36	2316507.48	картометрический	5.00	—
8	575817.28	2316504.73	картометрический	5.00	—
9	575784.38	2316508.66	картометрический	5.00	—
10	575783.83	2316524.68	картометрический	5.00	—
11	575790.03	2316549.51	картометрический	5.00	—
1	575794.31	2316559.39	картометрический	5.00	—
:ЗУ1 (2)					
12	575530.12	2316600.74	картометрический	5.00	—
13	575533.11	2316582.65	картометрический	5.00	—
14	575536.47	2316577.56	картометрический	5.00	—
15	575545.85	2316573.29	картометрический	5.00	—
16	575552.87	2316574.09	картометрический	5.00	—
17	575555.79	2316571.01	картометрический	5.00	—
18	575557.67	2316566.96	картометрический	5.00	—
19	575556.50	2316542.99	картометрический	5.00	—
20	575558.94	2316522.91	картометрический	5.00	—
21	575561.79	2316517.83	картометрический	5.00	—
22	575566.80	2316517.68	картометрический	5.00	—
23	575574.27	2316516.48	картометрический	5.00	—
24	575581.71	2316514.27	картометрический	5.00	—
25	575584.03	2316508.20	картометрический	5.00	—
26	575583.31	2316500.22	картометрический	5.00	—
27	575577.45	2316487.39	картометрический	5.00	—
28	575565.85	2316480.10	картометрический	5.00	—
29	575544.27	2316481.31	картометрический	5.00	—
30	575520.65	2316494.97	картометрический	5.00	—
31	575511.01	2316508.25	картометрический	5.00	—
32	575498.89	2316521.60	картометрический	5.00	—
33	575483.26	2316535.04	картометрический	5.00	—
12	575530.12	2316600.74	картометрический	5.00	—
:ЗУ1 (3)					
34	575687.79	2316606.65	картометрический	5.00	—

35	575691.76	2316605.53	картометрический	5.00	—
36	575699.53	2316597.31	картометрический	5.00	—
37	575729.57	2316562.45	картометрический	5.00	—
38	575734.25	2316551.33	картометрический	5.00	—
39	575733.14	2316547.35	картометрический	5.00	—
40	575728.56	2316544.48	картометрический	5.00	—
41	575716.04	2316543.84	картометрический	5.00	—
42	575700.93	2316540.26	картометрический	5.00	—
43	575689.80	2316535.57	картометрический	5.00	—
44	575681.86	2316537.79	картометрический	5.00	—
45	575677.06	2316544.92	картометрический	5.00	—
46	575676.87	2316555.94	картометрический	5.00	—
47	575682.43	2316575.78	картометрический	5.00	—
48	575683.38	2316591.76	картометрический	5.00	—
49	575685.68	2316602.70	картометрический	5.00	—
34	575687.79	2316606.65	картометрический	5.00	—
:ЗУ1 (4)					
50	576043.59	2316630.07	картометрический	5.00	—
51	576052.56	2316628.82	картометрический	5.00	—
52	576078.26	2316618.10	картометрический	5.00	—
53	576082.65	2316613.97	картометрический	5.00	—
54	576084.46	2316606.93	картометрический	5.00	—
55	576079.56	2316593.05	картометрический	5.00	—
56	576071.20	2316580.29	картометрический	5.00	—
57	576061.70	2316580.55	картометрический	5.00	—
58	576044.80	2316584.03	картометрический	5.00	—
59	576038.36	2316586.21	картометрический	5.00	—
60	576029.00	2316591.47	картометрический	5.00	—
61	576022.70	2316598.65	картометрический	5.00	—
62	576020.37	2316604.71	картометрический	5.00	—
63	576020.98	2316608.70	картометрический	5.00	—
64	576022.71	2316616.66	картометрический	5.00	—
65	576035.07	2316629.31	картометрический	5.00	—
50	576043.59	2316630.07	картометрический	5.00	—
:ЗУ1 (5)					
66	575656.28	2316640.26	картометрический	5.00	—
67	575664.11	2316634.04	картометрический	5.00	—
68	575675.10	2316615.73	картометрический	5.00	—
69	575674.34	2316606.74	картометрический	5.00	—
70	575671.18	2316600.84	картометрический	5.00	—
71	575651.15	2316582.39	картометрический	5.00	—
72	575642.10	2316580.64	картометрический	5.00	—
73	575630.19	2316583.98	картометрический	5.00	—
74	575609.09	2316598.58	картометрический	5.00	—
75	575593.44	2316611.02	картометрический	5.00	—
76	575589.64	2316618.13	картометрический	5.00	—
77	575587.31	2316624.20	картометрический	5.00	—
78	575587.92	2316628.18	картометрический	5.00	—
79	575592.03	2316632.07	картометрический	5.00	—
80	575601.08	2316633.81	картометрический	5.00	—
81	575632.65	2316635.92	картометрический	5.00	—

82	575641.23	2316638.69	картометрический	5.00	—
66	575656.28	2316640.26	картометрический	5.00	—
:3У1 (6)					
83	575942.17	2316665.50	картометрический	5.00	—
84	575968.15	2316664.77	картометрический	5.00	—
85	575982.03	2316660.38	картометрический	5.00	—
86	575989.31	2316652.17	картометрический	5.00	—
87	575989.14	2316646.18	картометрический	5.00	—
88	575984.41	2316638.31	картометрический	5.00	—
89	575966.50	2316623.81	картометрический	5.00	—
90	575958.53	2316625.03	картометрический	5.00	—
91	575946.63	2316628.37	картометрический	5.00	—
92	575928.35	2316636.89	картометрический	5.00	—
93	575919.61	2316646.13	картометрический	5.00	—
94	575916.76	2316651.22	картометрический	5.00	—
95	575915.93	2316657.24	картометрический	5.00	—
96	575916.98	2316659.21	картометрический	5.00	—
97	575919.56	2316662.14	картометрический	5.00	—
98	575927.64	2316664.91	картометрический	5.00	—
83	575942.17	2316665.50	картометрический	5.00	—
:3У1 (7)					
99	577469.76	2316734.22	картометрический	5.00	—
100	577477.10	2316729.56	картометрический	5.00	—
101	577482.19	2316725.82	картометрический	5.00	—
102	577477.49	2316692.55	картометрический	5.00	—
103	577449.18	2316635.96	картометрический	5.00	—
104	577431.34	2316606.45	картометрический	5.00	—
105	577417.71	2316601.83	картометрический	5.00	—
106	577410.82	2316606.03	картометрический	5.00	—
107	577410.05	2316614.05	картометрический	5.00	—
108	577404.81	2316623.20	картометрический	5.00	—
109	577381.46	2316628.85	картометрический	5.00	—
110	577383.85	2316660.79	картометрический	5.00	—
111	577397.93	2316716.42	картометрический	5.00	—
112	577418.30	2316711.84	картометрический	5.00	—
113	577443.87	2316714.13	картометрический	5.00	—
114	577458.23	2316726.72	картометрический	5.00	—
115	577465.89	2316732.51	картометрический	5.00	—
99	577469.76	2316734.22	картометрический	5.00	—
:3У1 (8)					
116	577118.97	2316757.00	картометрический	5.00	—
117	577120.28	2316738.67	картометрический	5.00	—
118	577115.47	2316717.73	картометрический	5.00	—
119	577108.58	2316704.47	картометрический	5.00	—
120	577107.09	2316696.74	картометрический	5.00	—
121	577101.82	2316659.10	картометрический	5.00	—
122	577086.99	2316647.51	картометрический	5.00	—
123	577043.64	2316617.72	картометрический	5.00	—
124	577036.86	2316589.90	картометрический	5.00	—
125	577017.93	2316574.43	картометрический	5.00	—
126	576999.59	2316562.96	картометрический	5.00	—

127	576949.18	2316545.48	картометрический	5.00	—
128	576892.48	2316515.19	картометрический	5.00	—
129	576892.09	2316501.20	картометрический	5.00	—
130	576905.52	2316480.82	картометрический	5.00	—
131	576978.75	2316485.66	картометрический	5.00	—
132	577081.26	2316497.42	картометрический	5.00	—
133	577130.32	2316497.42	картометрический	5.00	—
134	577132.25	2316466.89	картометрический	5.00	—
135	577127.35	2316418.96	картометрический	5.00	—
136	576451.16	2316330.08	картометрический	5.00	—
137	576187.26	2316529.78	картометрический	5.00	—
138	576171.48	2316527.20	картометрический	5.00	—
140	576170.92	2316529.75	картометрический	5.00	—
141	576165.21	2316539.90	картометрический	5.00	—
142	576160.35	2316545.03	картометрический	5.00	—
143	576154.18	2316554.06	картометрический	5.00	—
144	576147.06	2316570.83	картометрический	5.00	—
145	576147.12	2316580.60	картометрический	5.00	—
146	576156.20	2316592.03	картометрический	5.00	—
147	576170.00	2316603.78	картометрический	5.00	—
148	576175.62	2316607.62	картометрический	5.00	—
149	576179.70	2316610.50	картометрический	5.00	—
150	576183.23	2316611.41	картометрический	5.00	—
151	576187.72	2316611.28	картометрический	5.00	—
152	576190.19	2316610.23	картометрический	5.00	—
153	576194.16	2316609.10	картометрический	5.00	—
154	576197.02	2316604.02	картометрический	5.00	—
155	576200.82	2316596.91	картометрический	5.00	—
156	576204.57	2316587.80	картометрический	5.00	—
157	576208.89	2316581.68	картометрический	5.00	—
158	576212.05	2316578.97	картометрический	5.00	—
159	576214.55	2316578.90	картометрический	5.00	—
160	576223.75	2316585.64	картометрический	5.00	—
161	576226.86	2316588.22	картометрический	5.00	—
162	576233.96	2316592.02	картометрический	5.00	—
163	576248.01	2316593.63	картометрический	5.00	—
164	576254.00	2316593.46	картометрический	5.00	—
165	576258.97	2316592.32	картометрический	5.00	—
166	576262.91	2316590.20	картометрический	5.00	—
167	576268.36	2316588.05	картометрический	5.00	—
168	576277.83	2316586.79	картометрический	5.00	—
169	576282.23	2316589.01	картометрический	5.00	—
170	576286.93	2316596.06	картометрический	5.00	—
116	577118.97	2316757.00	картометрический	5.00	—
:ЗУ1 (9)					
171	576414.39	2316325.25	картометрический	5.00	—
136	576451.16	2316330.08	картометрический	5.00	—
137	576187.26	2316529.78	картометрический	5.00	—
138	576171.48	2316527.20	картометрический	5.00	—
175	576173.14	2316519.67	картометрический	5.00	—
176	576173.86	2316509.65	картометрический	5.00	—

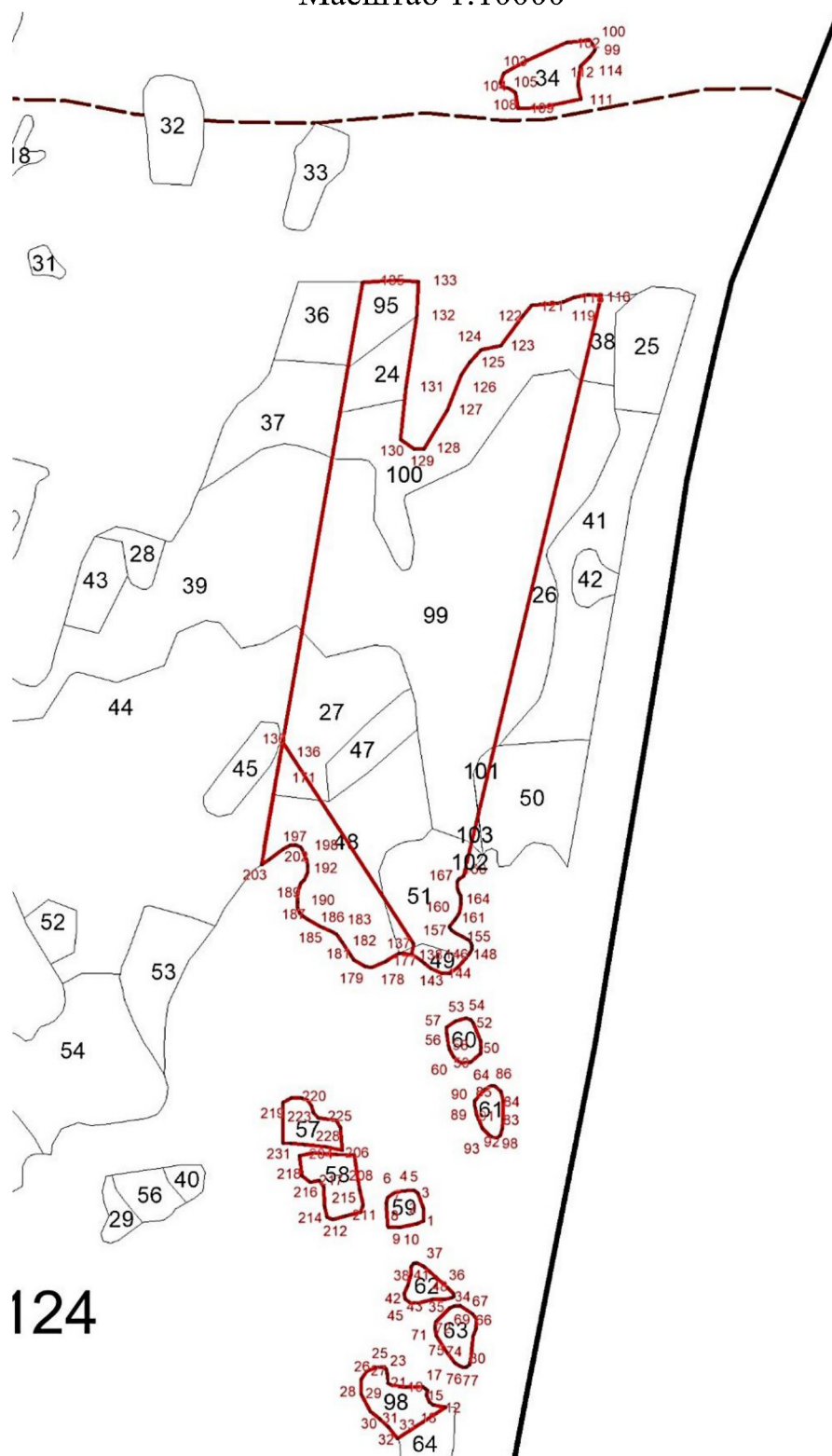
177	576161.24	2316489.86	картометрический	5.00	—
178	576152.33	2316471.21	картометрический	5.00	—
179	576153.62	2316461.06	картометрический	5.00	—
180	576162.75	2316445.00	картометрический	5.00	—
181	576169.13	2316440.63	картометрический	5.00	—
182	576186.71	2316428.12	картометрический	5.00	—
183	576197.98	2316419.81	картометрический	5.00	—
184	576202.25	2316411.68	картометрический	5.00	—
185	576208.32	2316396.51	картометрический	5.00	—
186	576217.81	2316378.24	картометрический	5.00	—
187	576222.12	2316371.11	картометрический	5.00	—
188	576226.98	2316365.98	картометрический	5.00	—
189	576233.89	2316362.78	картометрический	5.00	—
190	576241.88	2316362.56	картометрический	5.00	—
191	576255.87	2316362.16	картометрический	5.00	—
192	576268.98	2316365.80	картометрический	5.00	—
193	576274.62	2316370.64	картометрический	5.00	—
194	576283.72	2316374.39	картометрический	5.00	—
195	576294.24	2316375.09	картометрический	5.00	—
196	576302.18	2316372.87	картометрический	5.00	—
197	576314.03	2316367.53	картометрический	5.00	—
198	576319.93	2316363.37	картометрический	5.00	—
199	576323.23	2316356.27	картометрический	5.00	—
200	576322.50	2316348.29	картометрический	5.00	—
201	576317.25	2316339.43	картометрический	5.00	—
202	576301.46	2316319.95	картометрический	5.00	—
203	576293.35	2316309.15	картометрический	5.00	—
171	576414.39	2316325.25	картометрический	5.00	—
:ЗУ1 (10)					
204	575880.83	2316379.51	картометрический	5.00	—
205	575886.30	2316398.94	картометрический	5.00	—
206	575884.76	2316433.00	картометрический	5.00	—
207	575884.93	2316456.99	картометрический	5.00	—
208	575835.68	2316466.38	картометрический	5.00	—
209	575813.37	2316473.02	картометрический	5.00	—
210	575803.26	2316469.29	картометрический	5.00	—
211	575797.17	2316448.47	картометрический	5.00	—
212	575791.67	2316430.61	картометрический	5.00	—
213	575795.44	2316422.50	картометрический	5.00	—
214	575809.83	2316418.10	картометрический	5.00	—
215	575838.79	2316415.64	картометрический	5.00	—
216	575846.61	2316409.42	картометрический	5.00	—
217	575844.25	2316396.49	картометрический	5.00	—
218	575852.92	2316384.24	картометрический	5.00	—
204	575880.83	2316379.51	картометрический	5.00	—
:ЗУ1 (11)					
219	575956.17	2316353.70	картометрический	5.00	—
220	575962.47	2316364.53	картометрический	5.00	—
221	575963.39	2316379.50	картометрический	5.00	—
222	575960.65	2316388.58	картометрический	5.00	—
223	575952.79	2316393.81	картометрический	5.00	—

224	575943.38	2316397.07	картометрический	5.00	–
225	575935.58	2316404.29	картометрический	5.00	–
226	575933.28	2316429.36	картометрический	5.00	–
227	575923.46	2316435.64	картометрический	5.00	–
228	575890.56	2316439.57	картометрический	5.00	–
229	575895.42	2316416.42	картометрический	5.00	–
230	575897.54	2316385.36	картометрический	5.00	–
231	575899.01	2316366.31	картометрический	5.00	–
232	575898.73	2316356.31	картометрический	5.00	–
219	575956.17	2316353.70	картометрический	5.00	–

Текстовое описание местоположения границ лесных участков,
исключаемых из границ земель, на которых расположены леса
в лесопарковых зонах

Текстовое описание местоположения границ объекта					
Прохождение границы		Описание прохождения границы			
от точки	до точки				
:ЗУ1 (1)					
1	2	Шершневское лесничество, Смолинское участковое лесничество, по границе 59 выдела 124 квартала			
2	3	Шершневское лесничество, Смолинское участковое лесничество, по границе 59 выдела 124 квартала			
3	4	Шершневское лесничество, Смолинское участковое лесничество, по границе 59 выдела 124 квартала			
4	5	Шершневское лесничество, Смолинское участковое лесничество, по границе 59 выдела 124 квартала			
5	6	Шершневское лесничество, Смолинское участковое лесничество, по границе 59 выдела 124 квартала			
6	7	Шершневское лесничество, Смолинское участковое лесничество, по границе 59 выдела 124 квартала			
7	8	Шершневское лесничество, Смолинское участковое лесничество, по границе 59 выдела 124 квартала			
8	9	Шершневское лесничество, Смолинское участковое лесничество, по границе 59 выдела 124 квартала			
9	10	Шершневское лесничество, Смолинское участковое лесничество, по границе 59 выдела 124 квартала			
10	11	Шершневское лесничество, Смолинское участковое лесничество, по границе 59 выдела 124 квартала			
11	1	Шершневское лесничество, Смолинское участковое лесничество, по границе 59 выдела 124 квартала			
:ЗУ1 (2)					
12	13	Шершневское лесничество, Смолинское участковое лесничество, по границе 98 выдела 124 квартала			
13	14	Шершневское лесничество, Смолинское участковое лесничество, по границе 98 выдела 124 квартала			
14	15	Шершневское лесничество, Смолинское участковое лесничество, по границе 98 выдела 124 квартала			
15	16	Шершневское лесничество, Смолинское участковое лесничество, по границе 98 выдела 124 квартала			
16	17	Шершневское лесничество, Смолинское участковое лесничество, по границе 98 выдела 124 квартала			

План границ участка
 Шершневецкое лесничество, Смолинское участковое лесничество
 квартал 124
 Масштаб 1:10000



124

Условные обозначения:



- границы лесного участка, исключаемого из границ земель, на которых расположены леса, расположенные в лесопарковых зонах с координатными точками

Сведения о лесном участке, включаемом в границы земель, на которых
расположены леса в лесопарковых зонах

№ п/п	Характеристика объекта	Описание характеристик
1	Местоположение объекта	Челябинская область, Ашинский район, Ашинское лесничество, Укское участковое лесничество, квартал 14 выделы 6, 9, 10, 48, 49, 50, 51
2	Площадь объекта ± величина погрешности определения площади ($P \pm \delta P$)	300593 кв.м ± 2055 кв.м
3	Иные характеристики объекта	-

Сведения о местоположении границ лесного участка, включаемого
в границы земель, на которых расположены леса в лесопарковых зонах

Сведения о местоположении границ объекта					
1. Система координат МСК-74, зона 1					
2. Сведения о характерных точках границ объекта					
Обозначение характерных точек границ	Координаты, м		Метод определения координат характерной точки	Средняя квадратическая погрешность положения характерной точки (M_t), м	Описание обозначения точки на местности (при наличии)
	X	Y			
1	578445.66	1256128.54	картометрический	5.00	—
2	578156.08	1256081.94	картометрический	5.00	—
3	578197.17	1255656.10	картометрический	5.00	—
4	578160.49	1255652.12	картометрический	5.00	—
5	578131.03	1255658.34	картометрический	5.00	—
6	578115.09	1255676.30	картометрический	5.00	—
7	578116.95	1255591.05	картометрический	5.00	—
8	578109.09	1255584.32	картометрический	5.00	—
9	578098.41	1255587.15	картометрический	5.00	—
10	578174.51	1255490.28	картометрический	5.00	—
11	578293.11	1255288.16	картометрический	5.00	—
12	578343.34	1255160.14	картометрический	5.00	—
13	578356.45	1255015.40	картометрический	5.00	—
14	578347.96	1254950.23	картометрический	5.00	—
15	578385.90	1254984.95	картометрический	5.00	—
16	578449.94	1254991.50	картометрический	5.00	—
17	578490.44	1255033.50	картометрический	5.00	—
18	578411.06	1255701.63	картометрический	5.00	—
19	578371.31	1255681.25	картометрический	5.00	—
20	578313.19	1255722.38	картометрический	5.00	—
21	578384.39	1255839.74	картометрический	5.00	—
22	578469.81	1255852.87	картометрический	5.00	—
23	578480.88	1255818.00	картометрический	5.00	—
24	578428.56	1255737.12	картометрический	5.00	—

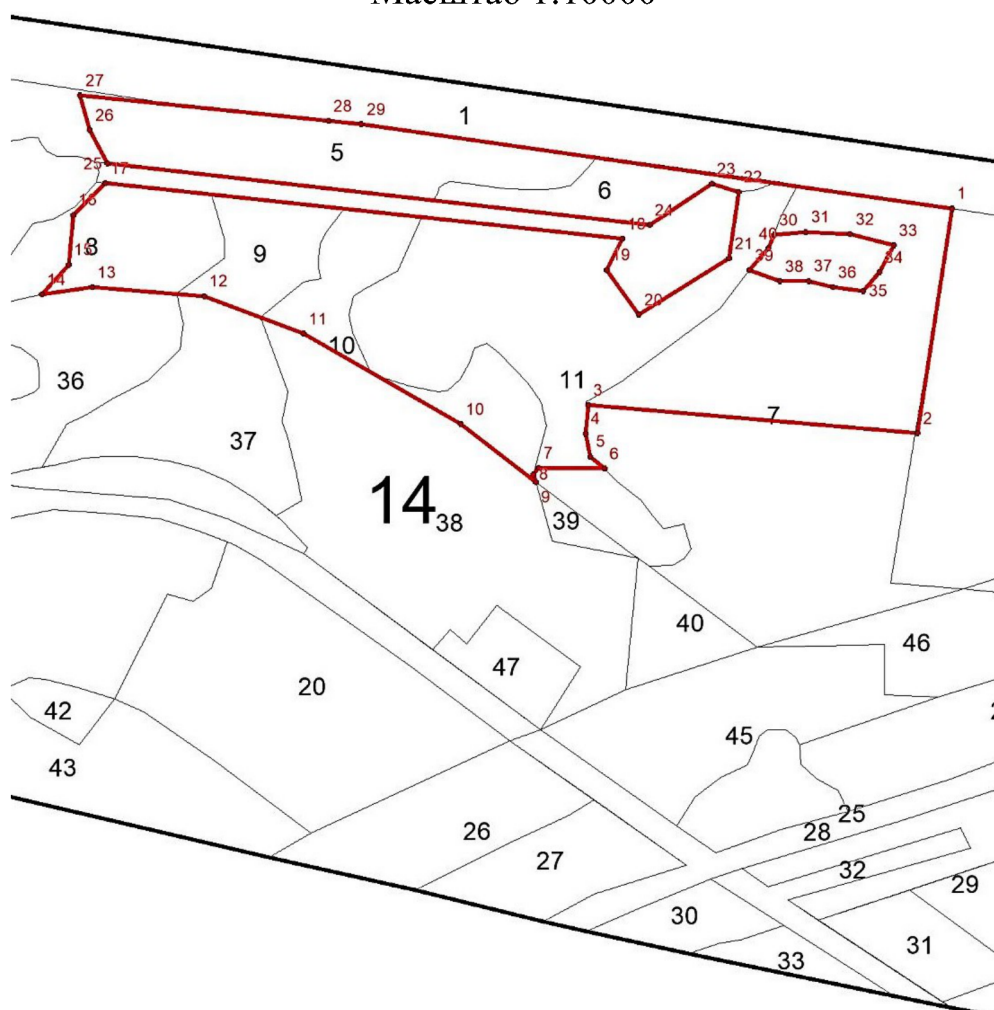
25	578515.56	1255036.50	картометрический	5.00	—
26	578558.87	1255014.00	картометрический	5.00	—
27	578603.81	1255001.54	картометрический	5.00	—
28	578567.07	1255322.94	картометрический	5.00	—
29	578562.67	1255365.30	картометрический	5.00	—
1	578445.66	1256128.54	картометрический	5.00	—
30	578413.94	1255898.25	картометрический	5.00	—
31	578417.50	1255939.12	картометрический	5.00	—
32	578413.94	1255996.75	картометрический	5.00	—
33	578398.88	1256053.00	картометрический	5.00	—
34	578364.44	1256033.87	картометрический	5.00	—
35	578340.37	1256013.00	картометрический	5.00	—
36	578345.56	1255974.00	картометрический	5.00	—
37	578354.00	1255942.74	картометрический	5.00	—
38	578354.00	1255905.12	картометрический	5.00	—
39	578368.75	1255865.87	картометрический	5.00	—
40	578396.50	1255890.50	картометрический	5.00	—
30	578413.94	1255898.25	картометрический	5.00	—

Текстовое описание местоположения границы лесного участка, включаемого в границы земель, на которых расположены леса в лесопарковых зонах

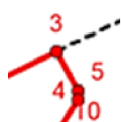
Прохождение границы		Описание прохождения границы
от точки	до точки	
1	2	Ашинское лесничество, Укское участковое лесничество, по границе 44 выдела 14 квартала
2	3	Ашинское лесничество, Укское участковое лесничество, по границе 49 выдела 14 квартала
3	4	Ашинское лесничество, Укское участковое лесничество, по границе 49 выдела 14 квартала
4	5	Ашинское лесничество, Укское участковое лесничество, по границе 49 выдела 14 квартала
5	6	Ашинское лесничество, Укское участковое лесничество, по границе 39 выдела 14 квартала
6	7	Ашинское лесничество, Укское участковое лесничество, по границе 39 выдела 14 квартала
7	8	Ашинское лесничество, Укское участковое лесничество, по границе 39 выдела 14 квартала
8	9	Ашинское лесничество, Укское участковое лесничество, по границе 39 выдела 14 квартала
9	10	Ашинское лесничество, Укское участковое лесничество, по границе 38 выдела 14 квартала
10	11	Ашинское лесничество, Укское участковое лесничество, по границе 38 выдела 14 квартала
11	12	Ашинское лесничество, Укское участковое лесничество, по границе 38, 37 выдела 14 квартала
12	13	Ашинское лесничество, Укское участковое лесничество, по

38	39	Ашинское лесничество, Укское участковое лесничество, по границе 49 выдела 14 квартала
39	40	Ашинское лесничество, Укское участковое лесничество, по границе 51 выдела 14 квартала
40	30	Ашинское лесничество, Укское участковое лесничество, по границе 51 выдела 14 квартала

План границ участка
Ашинское лесничество, Укское участковое лесничество
квартал 14
Масштаб 1:10000



Условные обозначения:



- границы лесного участка, включаемого в границы земель, на которых расположены леса, расположенные в лесопарковых зонах с координатными точками