



## ГЛАВНОЕ УПРАВЛЕНИЕ ЛЕСАМИ ЧЕЛЯБИНСКОЙ ОБЛАСТИ

### П Р И К А З

от 27.06.2025 г.

г. Челябинск

№ 623

Об утверждении проектной документации по изменению границ земель, на которых расположены леса, расположенные в лесопарковых зонах Шершневского и Уфалейского лесничеств

В соответствии с Лесным кодексом Российской Федерации, Правилами изменения границ земель, на которых располагаются леса, указанные в пунктах 3 и 4 части 1 статьи 114 Лесного кодекса Российской Федерации, и определения функциональных зон в лесах, расположенных в лесопарковых зонах, утвержденных постановлением Правительства Российской Федерации от 21 декабря 2019 г. № 1755 «Об утверждении Правил изменения границ земель, на которых располагаются леса, указанные в пунктах 3 и 4 части 1 статьи 114 Лесного кодекса Российской Федерации, и определения функциональных зон в лесах, расположенных в лесопарковых зонах», Законом Челябинской области от 25.12.2008 г. № 342-ЗО «О регулировании лесных отношений в Челябинской области», учитывая обращение ПО «ЦЭС» филиала ПАО Россети Урал», рассмотрев проектную документацию по изменению границ земель, на которых расположены леса, указанные в пункте 4 части 1 статьи 114 Лесного кодекса Российской Федерации, на территории Шершневского и Уфалейского лесничеств Челябинской области

**ПРИКАЗЫВАЮ:**

1. Утвердить прилагаемую Проектную документацию по изменению и установлению границ лесов, расположенных в лесопарковых зонах, и лесов, расположенных в зеленых зонах, на территории Шершневского и Уфалейского лесничеств Челябинской области.

2. Исключить из границ земель, на которых расположены леса, расположенные в лесопарковых зонах, внесенные в данные государственного лесного реестра по состоянию на 1 января 2007 года:

- лесной участок Кременкульского участкового лесничества Шершневского лесничества, в квартале 63 части выделов 56, 63, в квартале 65 части выделов 12, 16, 20, 21, в квартале 160 части выделов 31, 32, на площади 1,6361 гектаров;

- лесной участок Смолинского участкового лесничества Шершневского лесничества, в квартале 146 части выделов 1, 17, 22, 76, на площади 0,353 гектаров.

3. Включить в границы земель, на которых расположены леса, расположенные в лесопарковых зонах, лесной участок Маукского участкового лесничества Уфалейского лесничества в квартале 10 часть выдела 9 на площади 1,9891 гектаров.

4. Отделу государственного лесного реестра, земельных отношений и государственной экспертизы (Камалетдинов Д.З.) обеспечить:

1) информирование заявителя об издании настоящего приказа;  
2) внесение соответствующей информации в государственный лесной реестр;

3) размещение настоящего приказа на официальном сайте Главного управления лесами Челябинской области.

5. Настоящий приказ вступает в силу со дня его подписания и подлежит официальному опубликованию.

6. Контроль за выполнением настоящего приказа оставляю за собой.

Начальник Главного управления



В.Н. Нигматуллин

УТВЕРЖДЕНА  
приказом Главного управления  
лесаами Челябинской области  
от 27.06.2025 г. № 623

Проектная документация  
по изменению и установлению границ лесов, расположенных  
в лесопарковых зонах, и лесов, расположенных в зеленых зонах, на территории  
Шершневского и Уфалейского лесничеств Челябинской области

Разработка проектной документации по изменению и установлению границ лесов, расположенных в лесопарковых зонах, Шершневского лесничества и лесов, расположенных в зеленых зонах, на территории Уфалейского лесничества Челябинской области подготовлена по инициативе филиала ПАО «Россети Урал» - «Челябэнерго» Центральные электрические сети, обществом с ограниченной ответственностью «ИНТЕПРО».

Проектируемое изменение границ земель, на которых расположены леса, выполняющие функции защиты природных и иных объектов (леса, расположенные в лесопарковых зонах) Шершневского лесничества Челябинской области, связано с изменением категории защитных лесов, в целях строительства линейного объекта - «Сосновский РЭС. Распределительные сети 10 кВ Харлушевского участка».

В соответствии с частью 5 статьи 114 Лесного кодекса Российской Федерации изменение границ земель, на которых расположены леса, выполняющие функции защиты природных и иных объектов (леса, расположенные в лесопарковых зонах и леса, расположенные в зеленых зонах), которое может привести к уменьшению их площади, не допускается. В связи с этим в проектной документации отражены результаты проектирования границ земель, на которых расположены леса, расположенные в лесопарковых зонах, учитывающие равноценную компенсацию исключаемого из этих зон лесного участка.

Проектная документация по изменению и установлению границ лесов, расположенных в лесопарковых зонах и лесов, расположенных в зеленых зонах, на территории Шершневского и Уфалейского лесничеств Челябинской области подготовлена в соответствии со статьей 82 Лесного кодекса Российской Федерации, постановлением Правительства Российской Федерации от 21 декабря 2019 г. № 1755 «Об утверждении Правил изменения границ земель, на которых располагаются леса, указанные в пунктах 3 и 4 части 1 статьи 114 Лесного кодекса Российской Федерации, и определения функциональных зон в лесах, расположенных в лесопарковых зонах» (далее – Правил). В состав проектной документации включены текстовые и графические материалы.

## Глава 1. Сведения о границах населенных пунктов и муниципальных образований, на территории которых осуществляется изменение границ земель, на которых расположены леса в лесопарковых зонах

Лесной участок, исключаемый из границ земель, на которых расположены леса в лесопарковых зонах, располагается в пределах Сосновского муниципального района Челябинской области.

Челябинская область – субъект Российской Федерации, входит в состав Уральского федерального округа, является частью Уральского экономического района. Административный центр – город Челябинск. Граничит на севере со Свердловской областью, на востоке с Курганской областью, на юге с Оренбургской областью, на западе с Республикой Башкортостан. На юго-востоке проходит государственная граница Российской Федерации с Республикой Казахстан. В состав Челябинской области входит 16 городских округов и 27 муниципальных районов.

Сосновский муниципальный район с административным центром в селе Долгодеревенское граничит на северо-западе с Аргаяшским районом, на северо-востоке с Кунашакским районом, на востоке с Красноармейским и Коркинским районами, Челябинским и Копейским городскими округами, на юге с Еткульским районом, на юго-западе с Чебаркульским районом. Сосновский муниципальный район включает в себя 16 сельских поселений.

Шершневское лесничество находится в центральной части Челябинской области на территории Еткульского и Сосновского муниципальных районов и Копейского городского округа. В состав лесничества входят 7 участковых лесничеств: Еткульское, Еманжелинское, Белоусовское, Каратабанское, Долгодеревенское, Кременкульское, Смолинское.

Равноценный лесной участок, выбранный в качестве компенсационного для включения в границы земель, на которых расположены леса, расположенные в лесопарковых зонах, подобран на территории Верхнеуфалейского городского округа, с юго-восточной стороны примыкая к границе поселка Черемшанка Верхнеуфалейского городского округа.

Верхнеуфалейский городской округ с административным центром – город Верхний Уфалей находится в северной части Челябинской области, граничит на севере со Свердловской областью, на востоке со Снежинским городским округом и Каслинским муниципальным районом, на юго-востоке с Кыштымским городским округом, на юге и западе с Нязепетровским муниципальным округом. Верхнеуфалейский городской округ включает в себя 14 сельских поселений.

Уфалейское лесничество расположено на территории 3-х административных районов: Нязепетровского, Каслинского и Верхнеуфалейского. Лесничество состоит из 5 участковых лесничеств: Ушатовское, Мауское, Верхне-Уфалейское, Нижне-Уфалейское, Иткульское.

## Глава 2. Сведения из государственного лесного реестра о правах пользования лесным участком, включаемым в изменяемые границы земель, на которых расположены леса в лесопарковых зонах

Согласно Лесному кодексу Российской Федерации, информация о лесных участках предоставляется в виде выписок из государственного лесного реестра.

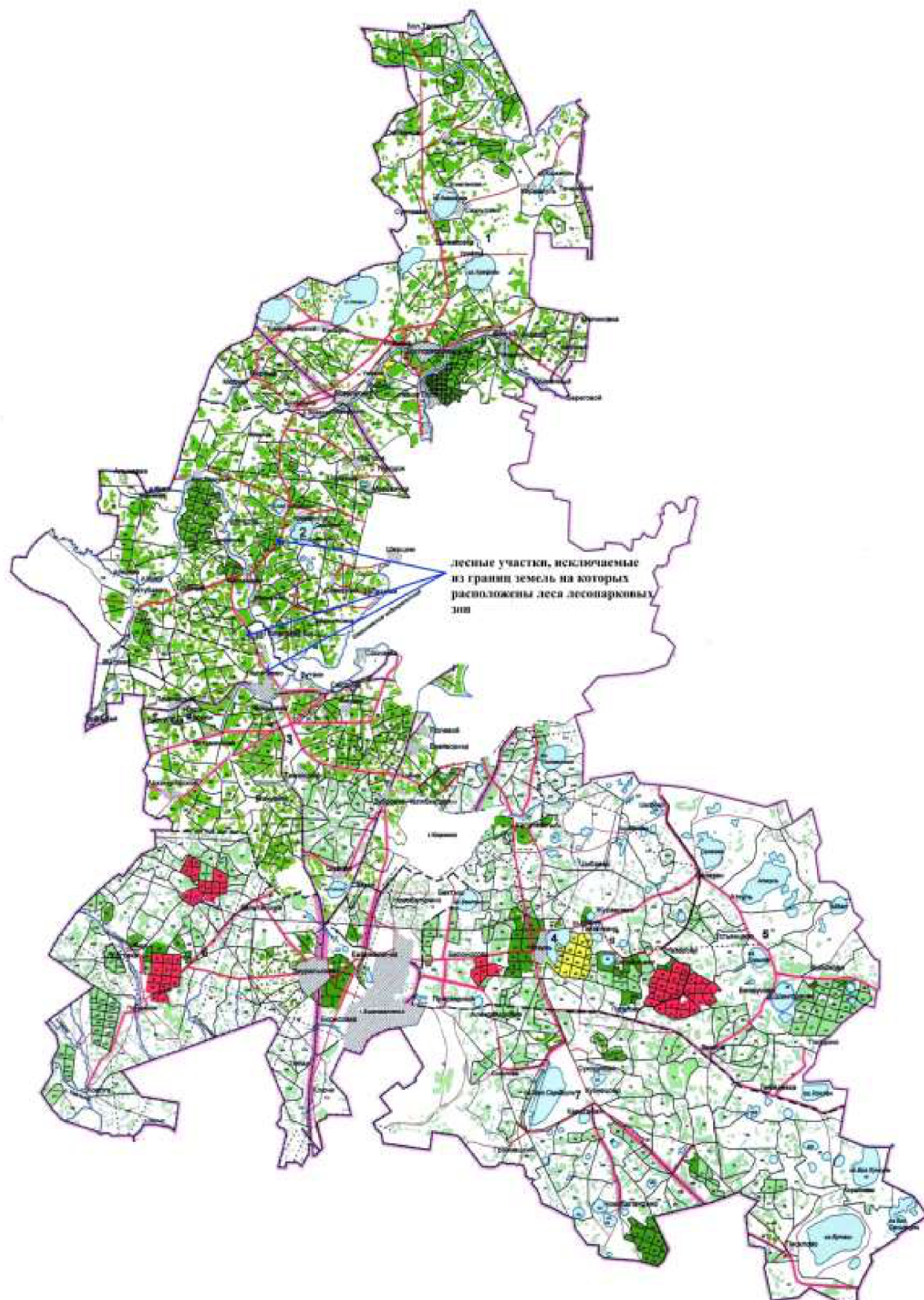
В соответствии с выписками из государственного лесного реестра лесные участки, исключаемые из границ земель, на которых расположены леса, расположенные в лесопарковых зонах, не имеют обременений правами третьих лиц.

Лесной участок, включаемый в изменяемые границы земель, на которых расположены леса, расположенные в лесопарковых зонах, обременен договором аренды от 24.11.2008 г. № 321 для заготовки древесины ООО «Уфалейлес».

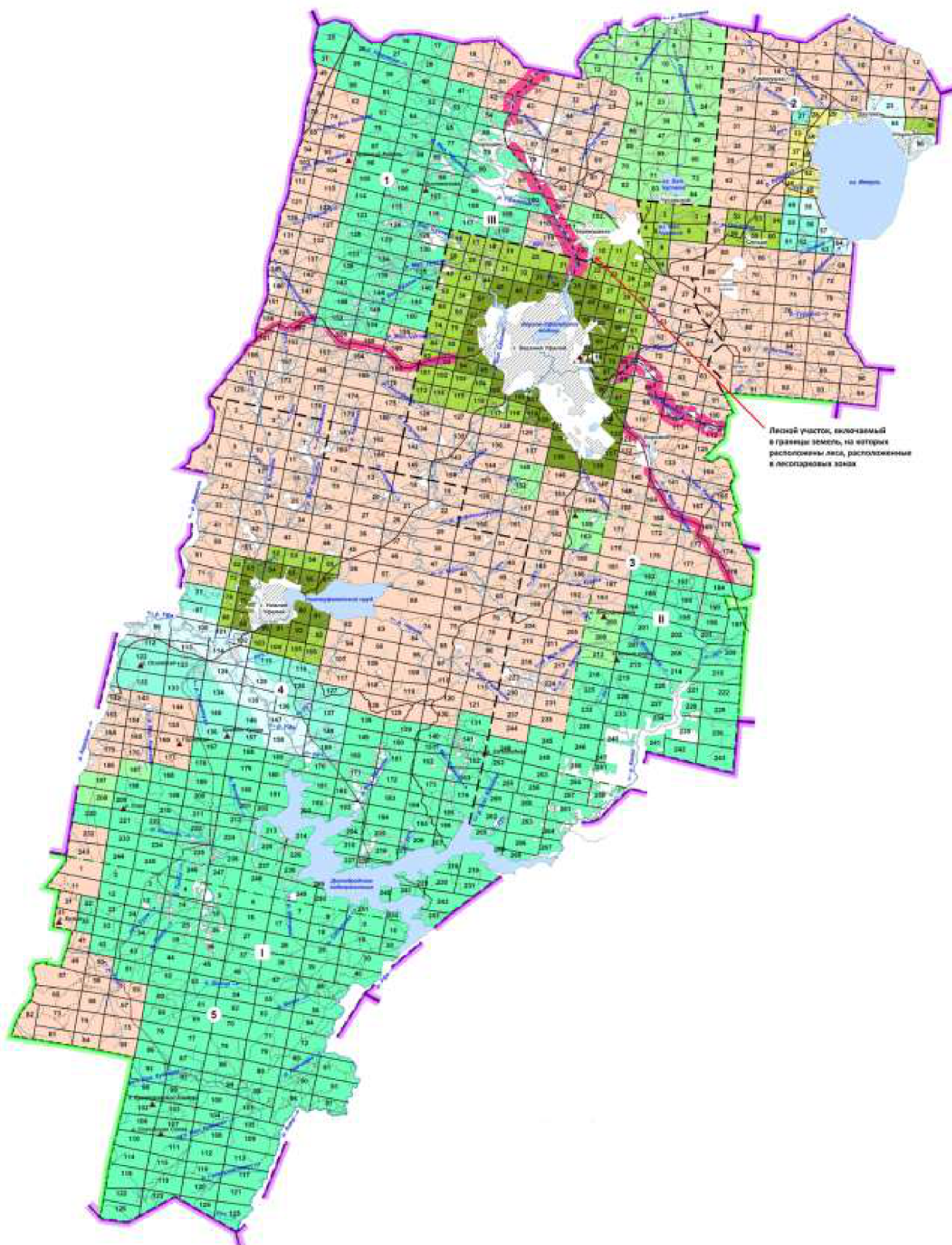
Согласие арендатора на изменение целевого назначения лесного участка получено.

Карты (схемы) лесов, расположенных в лесопарковых зонах,  
содержащие описание местоположения изменяемых границ земель

Шершневское лесничество, Кременкульское участковое лесничество,  
квартал 63 выделы 66, 68, квартал 65 выделы 34, 36, 38, 40, квартал 160 выделы  
33, 34, Смолинское участковое лесничество, квартал 146 выделы 77, 78, 80, 82







Глава 3. Выписка из государственного лесного реестра, содержащая площадь и перечень границ (лесных кварталов, лесотаксационных выделов, частей лесотаксационных выделов) лесных участков, исключаемых из границ и включаемых в границы земель, на которых расположены леса в лесопарковых зонах, а также сведения о лесистости района

Лесной участок, проектируемый к исключению из границ земель, на которых расположены леса, расположенные в лесопарковых зонах, испрашиваемый в целях строительства линейного объекта - «Сосновский РЭС. Распределительные сети 10 кВ Харлушевского участка», расположен в Шершневском лесничестве Кременкульском участковом лесничестве в квартале 63 части выделов 56, 63, в квартале 65 части выделов 12, 16, 20, 21, в квартале 160 части выделов 31, 32, Смолинском участковом лесничестве в квартале 146 части выделов 1, 17, 22, 76. Общая площадь участка составляет 1,9891 га.

Согласно сведениям из государственного лесного реестра, данный лесной участок относится к категории защитных лесов - леса, выполняющие функции защиты природных и иных объектов (леса, расположенные в лесопарковых зонах). Лесной участок расположен в границах Сосновского муниципального района, лесистость которого составляет 25,2%.

Согласно сведениям ГЛР, испрашиваемые лесные участки имеют характеристики, приведенные в таблице 1.

Таблица 1

Количественные и качественные характеристики  
лесного участка, проектируемого к исключению из границ земель, на которых  
расположены леса, расположенные в лесопарковых зонах Шершневского лесничества

№ квартала	№ выдела	Площадь, га	Состав насаждений	Возраст	Бонитет	Полнота	Запас, м <sup>3</sup>
Кременкульское участковое лесничество							
63	часть выдела 56	0,0325	10Б	80	2	0,6	6
63	часть выдела 63	0,1000	Прочие трассы				
65	часть выдела 12	0,1355	10Б	75	3	0,4	14
65	часть выдела 16	0,0586	8Б1ОС1С	80	2	0,6	10
65	часть выдела 20	0,0491	8С2Б	75	1	0,7	17
65	часть выдела 21	0,0166	10Б	80	3	0,4	2
160	часть	0,1950	ЛЭП				



	выдела 31						
160	часть выдела 32	1,0488	ЛЭП				
Смолинское участковое лесничество							
146	часть выдела 1	0,0048	10Б	55	3	0,7	1
146	часть выдела 17	0,0161	Коллективный сад				
146	часть выдела 22	0,2819	10Б	55	3	0,7	42
146	часть выдела 76	0,0502	ЛЭП				

При проектировании было проведено разделение выделов с присвоением последующих порядковых номеров вновь образованным выделам. Ведомость разделения выделов приведена в таблице 2.

В соответствии с данными таблицы 2, предложены проектные решения в отношении исключаемых из границ земель, на которых расположены леса в лесопарковых зонах (таблица 3).

Таблица 2

Ведомость разделения выделов в связи с изменением границ земель,  
на которых расположены леса в лесопарковых зонах

Существующее подразделение лесов					Проектируемое подразделение лесов		
участко- вое лесниче- ство	№ квар- тала	№ вы- дела	пло- щадь, га	категория защитных лесов	№ выдела	пло- щадь, га	целевое назначение, категория защитных лесов
Кремен- кульское	63	56	6,0	леса, расположенные в лесопарковых зонах	56	5,2462	леса, расположенные в лесопарковых зонах
					66	0,0325	леса, расположенные в зеленых зонах
					67	0,7213	леса, расположенные в лесопарковых зонах
Кремен- кульское	63	63	1,0	леса, расположенные в лесопарковых зонах	63	0,6225	леса, расположенные в лесопарковых зонах
					68	0,1000	леса, расположенные в зеленых зонах
					69	0,2775	леса, расположенные в лесопарковых зонах
Кремен- кульское	65	12	14,2	леса, расположенные в лесопарковых зонах	12	12,3117	леса, расположенные в лесопарковых зонах
					34	0,1355	леса, расположенные в зеленых зонах

					35	1,7528	леса, расположенные в лесопарковых зонах
Кремен-кульское	65	16	3,6	леса, расположенные в лесопарковых зонах	16	3,0057	леса, расположенные в лесопарковых зонах
					36	0,0586	леса, расположенные в зеленых зонах
					37	0,5357	леса, расположенные в лесопарковых зонах
Кремен-кульское	65	20	2,1	леса, расположенные в лесопарковых зонах	20	1,5812	леса, расположенные в лесопарковых зонах
					38	0,0491	леса, расположенные в зеленых зонах
					39	0,4697	леса, расположенные в лесопарковых зонах
Кремен-кульское	65	21	2,1	леса, расположенные в лесопарковых зонах	21	1,8793	леса, расположенные в лесопарковых зонах
					40	0,0166	леса, расположенные в зеленых зонах
					41	0,2041	леса, расположенные в лесопарковых зонах
Кремен-кульское	160	31	0,4	леса, расположенные в лесопарковых зонах	31	0,2050	леса, расположенные в лесопарковых зонах
					33	0,1950	леса, расположенные в зеленых зонах
Кремен-кульское	160	32	2,0	леса, расположенные в лесопарковых зонах	32	0,9512	леса, расположенные в лесопарковых зонах
					34	1,0488	леса, расположенные в зеленых зонах
Смолин-ское	146	1	1,7	леса, расположенные в лесопарковых зонах	1	1,6952	леса, расположенные в лесопарковых зонах
					77	0,0048	леса, расположенные в зеленых зонах
Смолин-ское	146	17	0,4	леса, расположенные в лесопарковых зонах	17	0,3123	леса, расположенные в лесопарковых зонах
					78	0,0161	леса, расположенные в зеленых зонах
					79	0,0716	леса, расположенные в лесопарковых зонах
Смолин-ское	146	22	5,2	леса, расположенные в лесопарковых зонах	22	4,6063	леса, расположенные в лесопарковых зонах
					80	0,2819	леса, расположенные в зеленых зонах
					81	0,3118	леса, расположенные в лесопарковых зонах
Смолин-ское	146	76	0,3	леса, расположенные в лесопарковых зонах	76	0,2498	леса, расположенные в лесопарковых зонах
					82	0,0502	леса, расположенные в зеленых зонах

Таблица 3

Распределение лесных участков, проектируемых к исключению из границ земель, на которых расположены леса, расположенные в лесопарковых зонах с проектированием на данных землях лесов, расположенных в зеленых зонах

Целевое назначение лесов	Лесничество	Участковое лесничество, участок	Квартал	Выдел	Площадь, га
Всего лесов					1,9891
Защитные леса, всего:					1,9891
Леса, выполняющие функции защиты природных и иных объектов, всего:					1,9891
Леса, расположенные в лесопарковых зонах	Шершневское	Кременкульское	63	часть выдела 56	0,0325
			63	часть выдела 63	0,1000
			65	часть выдела 12	0,1355
			65	часть выдела 16	0,0586
			65	часть выдела 20	0,0491
			65	часть выдела 21	0,0166
			160	часть выдела 31	0,1950
			160	часть выдела 32	1,0488
		Смолинское	146	часть выдела 1	0,0048
			146	часть выдела 17	0,0161
			146	часть выдела 22	0,2819
			146	часть выдела 76	0,0502
Итого по лесничеству					1,9891

Проектирование границ земель, на которых расположены леса, расположенные в зеленых зонах, на лесных участках проектируемых к исключению из границ земель, на которых расположены леса в лесопарковых зонах					
Защитные леса, всего:					1,9891
в том числе					1,9891
Леса, выполняющие функции защиты природных и иных объектов, всего:					
Леса, расположенные в зеленых зонах	Шершневское	Кременкульское	63	66	0,0325
			63	68	0,1000
			65	34	0,1355
			65	36	0,0586
			65	38	0,0491
			65	40	0,0166
			160	33	0,1950
			160	34	1,0488
		Смолинское	146	77	0,0048
			146	78	0,0161
			146	80	0,2819
			146	82	0,0502
Итого по лесничеству					1,9891

Испрашиваемый лесной участок, представлен лесными, покрытыми лесной растительностью землями на 29%. Нелесные земли составляют 71%. Насаждения, произрастающие на лесном участке, представлены средневозрастными и спелыми, смешанными по составу, березовыми насаждениями естественного происхождения, с полнотой – 0,4-0,7 и классом бонитета – 2. Рекреационная оценка лесного участка хорошая.

Далее, приведенные таблицы распределения площади лесного участка по лесным и нелесным землям лесного фонда и рекреационной характеристики лесных и нелесных земель лесного фонда на лесном участке, исключаемом из границ лесов, расположенных в лесопарковых зонах Шершневого лесничества.

Таблица 4

Распределение площади исключаемого лесного участка по лесным и нелесным землям

Показатели	Площадь, га	%
Общая площадь земель лесного фонда	1,9891	100.00%
Лесные земли - всего	0,579	29%
Покрытые лесной растительностью, всего	0,579	29%
в том числе лесные культуры	-	-
Не покрытые лесной растительностью, всего	-	-
в том числе: несомкнувшиеся лесные культуры	-	-
лесные питомники, плантации	-	-
редины естественные	-	-
фонд лесовосстановления, всего	-	-
в том числе: гари	-	-
погибшие древостои	-	-
вырубки	-	-

прогалины, пустыри	-	-
Нелесные земли, всего	1,4101	71%
в том числе:	-	-
пашни	-	-
сенокосы	-	-
пастбища, луга	-	-
воды	-	-
дороги, просеки	-	-
усадебные и пр.	-	-
болота	-	-
пески	-	-
прочие земли	1,4101	71%

По данным таблицы распределения площади исключаемого участка, лесные земли занимают 0,579 га, нелесные земли в свою очередь занимают 1,4101 га.

Ландшафтно-рекреационная характеристика исключаемого лесного участка представлена ниже.

Таблица 5

Распределение площади исключаемого лесного участка по типам  
существующих ландшафтов

Группа ландшафтов	Типы ландшафтов	Площадь	
		га	%
Закрытые	1а - древостой горизонтальной сомкнутости 0,6 - 1,0	0,4269	21,5
	1б - древостой вертикальной сомкнутости 0,6 - 1,0	—	—
Итого:		0,4269	21,5
Полуоткрытые	2а - изреженные древостой сомкнутостью 0,3 - 0,5 с равномерным размещением	0,1521	7,6
	2б - изреженные древостой сомкнутостью 0,3 - 0,5 с групповым размещением	—	—
Итого:		0,1521	7,6
Открытые	3а - рединные древостой, древостой с единичными деревьями сомкнутостью 0,1 - 0,2	—	—
	3б - участки с наличием возобновления или кустарников до 1,5 м	—	—
	3в - участки без древесно-кустарниковой растительности	1,4101	70,9
Итого:		1,4101	70,9
Всего:		1,9891	100,0

На исключаемом лесном участке преобладает открытый тип ландшафта, который занимает площадь 1,4101 га. Закрытый тип ландшафта занимает площадь 0,4269 га. Полуоткрытый тип ландшафта занимает площадь 0,1521 га.

Таблица 6

**Распределение площади исключаемого лесного участка по классам  
эстетической оценки**

Состав земель	Площадь по классам эстетической оценки, га				Средний класс эстетической оценки
	I	II	III	итого	
Лесные земли					
Покрытые лесной растительностью	0,1402	0,4388	—	0,579	2
Не покрытые лесной растительностью	—	—	—	—	—
Нелесные земли					
ЛЭП	—	—	1,394	1,394	3
Коллективный сад	—	—	0,0161	0,0161	3
Всего	0,1402	0,4388	1,4101	1,9891	3

Эстетическая оценка земли лесных земель исключаемого лесного участка равняется второму классу эстетической оценки, не лесных земель третьему классу эстетической оценки.

Таблица 7

**Распределение покрытых лесной растительностью земель на исключаемом  
лесном участке по классам устойчивости**

Преобладающие породы	Площадь по классам устойчивости, га					Средний класс устойчивости
	I	II	III	IV	итого	
Сосна	0,0491	–	–	–	0,0491	1
Береза	0,5299	–	–	–	0,5299	1
Итого:	0,579	–	–	–	0,579	1
%	100	–	–	–	100	

Средний класс устойчивости на исключаемом лесном участке первый.

Таблица 8

**Характеристика лесного участка по стадиям рекреационной дигрессии**

Преобладающая порода	Площадь по стадии рекреационной дигрессии, га					Итого, га	Средняя оценка
	I	II	III	IV	V		
Сосна	0,0491	–	–	–	–	0,0491	1
Береза	0,5299	–	–	–	–	0,5299	1
Итого:	0,579	–	–	–	–	0,579	1
Процентов	100	–	–	–	–	100	

Средняя оценка стадии рекреационной дигрессии на исключаемом лесном участке – первая.

Таблица 9

**Распределение покрытых лесной растительностью земель на лесном участке по  
степени проходимости**

Преобладающая порода	Площадь по степени проходимости, га			Итого
	хорошая	средняя	плохая	
Сосна	0,0491	–	–	0,0491



Береза	0,2480	—	0,2819	0,5299
Итого:	0,2971	—	0,2819	0,579
Процентов	51,3	—	48,7	100

На исключаемом лесном участке преобладает хорошая степень проходимости.

Таблица 10

Распределение покрытых лесной растительностью земель  
на лесном участке по степени просматриваемости

Преобладающая порода	Площадь по степени просматриваемости, га			Итого
	хорошая	средняя	плохая	
Сосна	0,0491	—	—	0,0491
Береза	0,2480	—	0,2819	0,5299
Итого:	0,2971	—	0,2819	0,579
Процентов	51,3	—	48,7	100

На исключаемом лесном участке преобладает хорошая степень просматриваемости.

В соответствии с пунктом 2 статьи 114 Лесного кодекса Российской Федерации, в лесах, расположенных в лесопарковых зонах, запрещаются:

- 1) использование токсичных химических препаратов;
- 2) осуществление видов деятельности в сфере охотничьего хозяйства;
- 3) ведение сельского хозяйства;
- 4) разведка и добыча полезных ископаемых;
- 5) строительство и эксплуатация объектов капитального строительства, за исключением гидротехнических сооружений.

Для размещения проектируемого линейного объекта на испрашиваемом лесном участке необходимо внести изменения в границы земель, на которых расположены леса, расположенные в лесопарковых зонах.

В соответствии с пунктом 5 статьи 114 Лесного кодекса Российской Федерации изменение границ земель, на которых располагаются леса, расположенные в лесопарковых зонах, которое может привести к уменьшению площади таких земель, не допускается.

Учитывая требования законодательства на использование лесов, расположенных в лесопарковых зонах, лесной участок проектируется отнести к категории защитных лесов леса, расположенные в зеленых зонах, где в соответствии с нормативными документами в дальнейшем возможно размещение проектируемого объекта, за счет компенсации выбранного варианта лесного участка, включаемого в состав лесов, расположенных в лесопарковых зонах, равной площади.

Уменьшение площади земель, на которых расположены леса, расположенные в лесопарковых зонах, планируется компенсировать за счет равноценного лесного участка, расположенного в Маукском участковом лесничестве Уфалейского лесничества Челябинской области.

Выбор лесного участка, включаемого в границы земель, на которых расположены леса в лесопарковых зонах, основывался на количественных и качественных характеристиках лесных участков Уфалейского лесничества, а

также их пространственном местоположении и правовом режиме. В результате проведенного анализа был выбран оптимальный вариант.

В результате сравнительного анализа возможных вариантов равноценных лесных участков, с учетом их местоположения, площади и других требований к выбору участка для компенсации лесов, расположенных в лесопарковых зонах, в качестве оптимального выбран лесной участок, расположенный в границах Уфалейского лесничества. В изменяемые границы земель, на которых расположены леса, расположенные в лесопарковых зонах, включается часть выдела 9 квартала 10 Маукского участкового лесничества Уфалейского лесничества Челябинской области, общей площадью 1,9891 га.

Участок для компенсации был подобран с учетом того, что площадь включаемых земель должна находиться на территории того же лесничества, либо на территории ближайших лесничеств, с учетом зон планируемого освоения лесов и территориального планирования.

По сведениям из государственного лесного реестра, лесной участок, выбранный в качестве компенсации расположен в границах Верхнеуфалейского городского округа, лесистость которого составляет 78 %, и относится к категории защитных лесов – леса выполняющие функции защиты природных и иных объектов – леса, расположенные в зеленых зонах.

Количественные и качественные характеристики компенсационного лесного участка, проектируемого к включению в границы земель, на которых расположены леса, расположенные в лесопарковых зонах представлены в таблице 11.

Таблица 11

Количественные и качественные характеристики  
лесного участка, проектируемого к включению в границы земель, на которых  
расположены леса, расположенные в лесопарковых зонах Уфалейского  
лесничества

№ квартала	№ выдела	Площадь, га	Состав насаждений	Возраст	Бонитет	Полнота	Запас, га/м <sup>3</sup>
10	часть выдела 9	1,9891	5С5Б	85	3	0,4	300

Исходя из количественных, качественных и иных характеристик, следует, что включаемый в границы земель, на которых расположены леса, выполняющие функции защиты природных и иных объектов (леса, расположенные в лесопарковых зонах), лесной участок обладает необходимыми качествами для использования его в рекреационных целях.

При проектировании было проведено разделение выделов с присвоением последующих порядковых номеров вновь образованным выделам. Ведомость разделения выделов приведена в таблице 12.

В соответствии с данными таблицы 12, предложены проектные решения в отношении исключаемых из границ земель, на которых расположены леса в лесопарковых зонах (таблица 13).

Таблица 12

Ведомость разделения выделов в связи с изменением границ земель, на которых расположены леса в лесопарковых зонах

Существующее подразделение лесов					Проектируемое подразделение лесов		
участковое лесничество, участок	№ квартала	№ выдела	площадь, га	категория защитных лесов	№ выдела	площадь, га	целевое назначение, категория защитных лесов
Маукское	10	9	3,2	леса, расположенные в зеленых зонах	9	1,2109	леса, расположенные в зеленых зонах
					34	1,9891	леса, расположенные в лесопарковых зонах

Таблица 13

Распределение лесных участков, проектируемых к исключению из границ земель, на которых расположены леса в лесопарковых зонах с проектированием на данных землях эксплуатационных лесов

Целевое назначение лесов	Лесничество	Участковое лесничество, участок	Квартал	Выдел	Площадь, га
Всего лесов					1,9891
Защитные леса, всего:					1,9891
в том числе					1,9891
Леса, выполняющие функции защиты природных и иных объектов, всего:					1,9891
числе:					
Леса, расположенные в зеленых зонах	Уфалейское	Маукское	10	часть 9	1,9891
Итого по лесничеству					1,9891
Проектирование границ земель, на которых расположены леса в лесопарковых зонах, на лесных участках проектируемых к исключению из границ земель на которых расположены леса в зеленых зонах					
Защитные леса, всего:					1,9891
в том числе					1,9891
Леса, выполняющие функции защиты природных и иных объектов, всего:					1,9891
числе:					
Леса, расположенные в лесопарковых зонах	Уфалейское	Маукское	10	34	1,9891
Итого по лесничеству					1,9891

Лесные насаждения компенсирующего лесного участка имеют средний состав 5С5Б. Преобладающей породой является сосна. Средний возраст произрастающих на лесном участке насаждений – 85 лет, средний класс бонитета лесного участка – 3, средняя полнота – 0,4.

Из анализа средних таксационных показателей следует, что проектируемый к включению в границы земель, на которых расположены леса, выполняющие функции защиты природных и иных объектов (леса, расположенные в лесопарковых зонах) лесной участок в Маукском участковом лесничестве Уфалейском лесничестве Челябинской области соответствует

рекреационному назначению лесов, выполняющие функции защиты природных и иных объектов (леса, расположенные в лесопарковых зонах).

Далее, приведены таблицы распределения площади лесного участка по лесным и нелесным землям лесного фонда и рекреационной характеристики лесных и нелесных земель лесного фонда на лесном участке, включаемого в границы лесов, расположенных в зеленых зонах и лесопарковых зонах Уфалейского лесничества.

Таблица 14

Распределение площади включаемого лесного участка в границы земель, на которых расположены леса, расположенные в лесопарковых зонах по лесным и нелесным землям

Показатели	Площадь, га	Процентов
Общая площадь земель лесного фонда	1,9891	100%
Лесные земли - всего	1,9891	100%
Покрытые лесной растительностью, всего	1,9891	100%
в том числе лесные культуры	-	-
Не покрытые лесной растительностью, всего	-	-
в том числе: несомкнувшиеся лесные культуры	-	-
лесные питомники, плантации	-	-
редины естественные	-	-
фонд лесовосстановления, всего	-	-
в том числе: гари	-	-
погибшие древостои	-	-
вырубки	-	-
прогалины, пустыри	-	-
Нелесные земли, всего	-	-
в том числе:	-	-
пашни	-	-
сенокосы	-	-
пастбища, луга	-	-
воды	-	-
дороги, просеки	-	-
усадьбы и пр.	-	-
болота	-	-
пески	-	-
прочие земли	-	-

По данным таблицы распределения площади включаемого лесного участка, лесные земли занимают 1,9891 га (100%). Нелесные земли отсутствуют.

Таблица 15

Распределение площади включаемого лесного участка по типам существующих ландшафтов

Группа ландшафтов	Типы ландшафтов	Площадь	
		га	процентов
Закрытые	1а - древостои горизонтальной сомкнутости 0,6-1,0	—	—
	1б - древостои вертикальной сомкнутости 0,6-1,0	—	—
Итого:		—	—

Полуоткрытые	2а - изреженные древостои сомкнутостью 0,3-0,5 с равномерным размещением	1,9891	100.0
	2б - изреженные древостои сомкнутостью 0,3-0,5 с групповым размещением	—	—
Итого		1,9891	100.0
Открытые	3а - рединные древостои, древостои с единичными деревьями сомкнутостью 0,1-0,2	—	—
	3б - участки с наличием возобновления или кустарников до 1,5 м	—	—
	3в - участки без древесно-кустарниковой растительности	—	—
Итого		—	—
Всего		1,9891	100.0

На включаемом лесном участке преобладает полуоткрытый тип ландшафта, общая площадь которого составляет 1,9891 га. Закрытый тип ландшафта на лесном участке отсутствует. Открытый тип ландшафта на лесном участке отсутствует.

Таблица 16

Распределение площади исключаемого лесного участка по классам эстетической оценки

Состав земель	Площадь по классам эстетической оценки (га)				Средний класс эстетической оценки
	I	II	III	итого	
Лесные земли					
Покрытые лесной растительностью	-	1,9891	-	1,9891	2
Не покрытые лесной растительностью	-	-	-	-	-
Нелесные земли					
-	-	-	-	-	-

Средний класс эстетической оценки лесных земель включаемого лесного участка – 3.

Таблица 17

Распределение покрытых лесной растительностью земель на включаемом лесном участке по классам устойчивости

Преобладающие породы	Площадь по классам устойчивости (га)					Средний класс устойчивости
	I	II	III	IV	итого	
Сосна	1,9891	—	—	—	1,9891	1
Итого:	1,9891	—	—	—	1,9891	1
Процентов	100	—	—	—	100	

Средний класс устойчивости на включаемом лесном участке первый.

Таблица 18

## Характеристика лесного участка по стадиям рекреационной дигрессии

Преобладающая порода	Площадь по стадии рекреационной дигрессии, га					Итого, га	Средняя оценка
	I	II	III	IV	V		
Сосна	1,9891	–	–	–	–	1,9891	1
Итого:	1,9891	–	–	–	–	1,9891	1
Процентов	100	–	–	–	–	100	

Средняя оценка рекреационной дигрессии на включаемом лесном участке составляет – 1.

Таблица 19

## Характеристика лесного участка по степени проходимости

Преобладающая порода	Площадь по степени проходимости, га			Итого
	хорошая	средняя	плохая	
Сосна	1,9891	-	–	1,9891
Итого:	1,9891	-	–	1,9891
Процентов	100	-	–	100

На включаемом лесном участке преобладает хорошая степень проходимости.

Таблица 20

## Распределение покрытых лесной растительностью земель на лесном участке по степени просматриваемости

Преобладающая порода	Площадь по степени просматриваемости, га			Итого
	хорошая	средняя	плохая	
Сосна	1,9891	-	–	1,9891
Итого:	1,9891	-	–	1,9891
Процентов	100	-	–	100

На включаемом лесном участке преобладает хорошая степень просматриваемости.

По количественным и качественным характеристикам, лесной участок, проектируемый к включению в границы земель, на которых расположены леса, расположенные в лесопарковых зонах, в полной мере отвечает функциональному назначению таких лесов, по эстетическим показателям природного ландшафта, сохранению санитарно-гигиенических и оздоровительных функций и обладает необходимыми качествами для использования его в рекреационных целях.

Участки, представлены покрытыми лесной растительностью землями составляют 100 процентов.

На лесных участках произрастают насаждения естественного происхождения, чистые по составу 5С5Б, разновозрастные, класс бонитета – 3, полнота – 0,4.

Перспективы освоения в рекреационных целях, лесных участков,



проектируемых к включению в состав лесов, расположенных в лесопарковых зонах, связаны с их доступностью для жителей близ расположенных населенных пунктов: поселок Черемшанка.

Включение в границы лесов, расположенных в лесопарковых зонах, части выдела 9 квартала 10 Маукского участкового лесничества Уфалейского лесничества Челябинской области, полностью компенсирует уменьшение площади земель, на которых расположены леса, выполняющие функции защиты природных и иных объектов (леса, расположенные в лесопарковых зонах).

#### Глава 4. Функциональное зонирование земель, на которых расположены леса, расположенные в лесопарковых зонах

В соответствии с Правилами одновременно с изменением границ земель, на которых расположены леса в лесопарковых и зеленых зонах, определяются следующие функциональные зоны в лесах, расположенных в лесопарковой зоне:

- зона активного отдыха;
- прогулочная зона;
- зона фаунистического покоя;
- восстановительная зона.

Функциональные зоны в лесах, расположенных в лесопарковой зоне, определяются в целях дифференциации режима использования, охраны, защиты и воспроизводства лесов, расположенных в лесопарковых зонах, а также для сохранения мест обитания фауны и восстановления нарушенных природных ландшафтов.

Зона активного отдыха определяется в местах лесов, расположенных в лесопарковой зоне, с единовременной посещаемостью 20 и более человек на 1 гектар в целях их благоустройства и формирования эстетически ценных природных ландшафтов повышенной устойчивости (подбираются живописные лесные участки площадью не менее 5 гектаров, приуроченные к водоемам, с хорошей транспортной доступностью и благоприятными санитарно-гигиеническими условиями, удаленные от источников загрязнения водоемов, сильных шумов). Площадь зоны активного отдыха занимает до 30 процентов площади лесов, расположенных в лесопарковой зоне.

Прогулочная зона определяется в местах лесов, расположенных в лесопарковой зоне, для организации индивидуальных и групповых прогулок, туристских маршрутов, заготовки и сбора в установленном порядке пищевых и недревесных лесных ресурсов. Площадь прогулочной зоны может составлять более 70 процентов площади лесопарковой зоны. Максимальная единовременная посещаемость прогулочной зоны составляет 5 - 20 человек на 1 гектар.

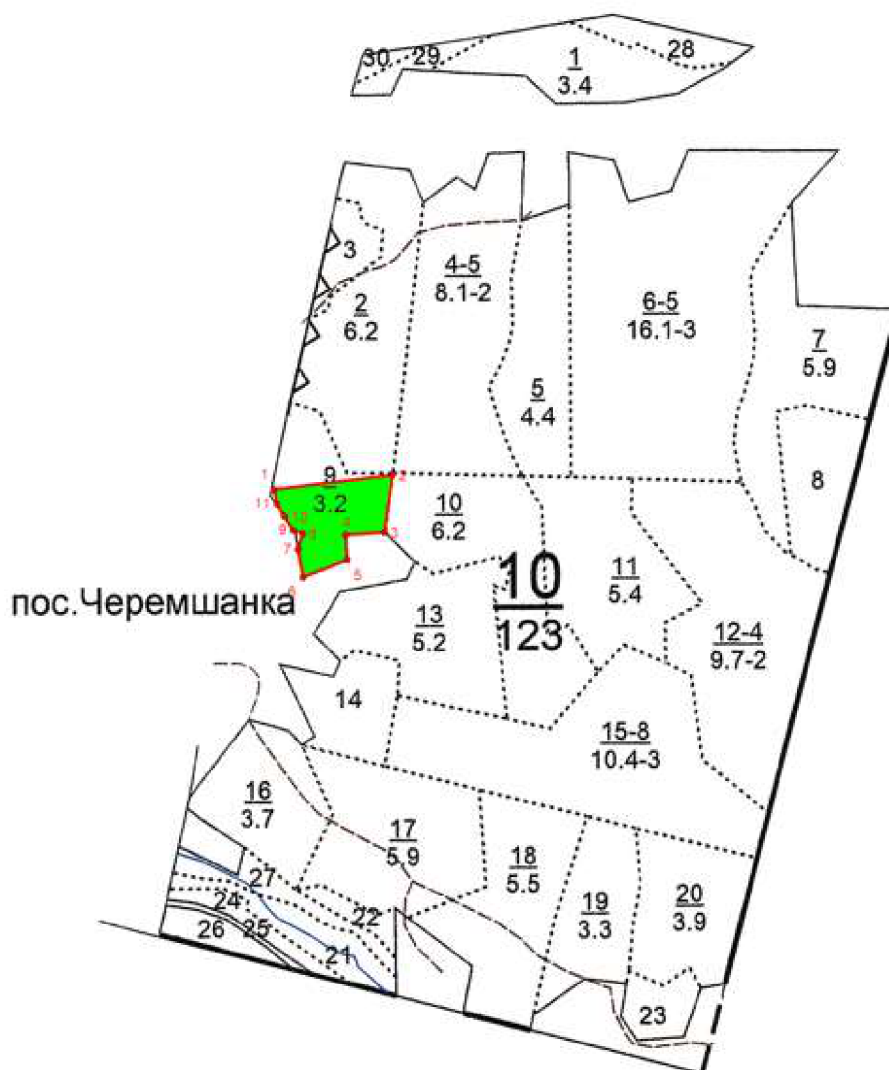
Зона фаунистического покоя определяется в местах лесов, расположенных в лесопарковой зоне, в целях создания условий для обитания и размножения диких птиц и зверей.

Восстановительная зона определяется в местах лесов, расположенных в лесопарковой зоне, где произошли гибель лесных насаждений либо существенное

снижение их устойчивости и требуется длительное (в течение не менее 10 лет) осуществление комплекса мероприятий по воспроизводству лесов.

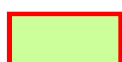
Так как, лесным планом Челябинской области основным приоритетным видом использования лесов земель, на которых расположены леса, выполняющие функции защиты природных и иных объектов (леса, расположенные в лесопарковых зонах) определено осуществление рекреационной деятельности, то на проектируемом лесном участке выделяется функциональная зона – прогулочная зона.

Схема функциональных зон в лесах, расположенных в лесопарковой зоне, определенных в изменяемых границах земель, на которых расположены леса в лесопарковых зонах Уфалейского лесничества Маукского участкового лесничества в квартале 10



Масштаб 1:10 000

Условные обозначения:



функциональная зона – прогулочная зона

## Глава 5. Документы, содержащие сведения о необходимости изменения границ земель, на которых расположены леса в лесопарковых зонах, а также обоснование их площади и местоположения

Проектная документация разработана в рамках реализации объекта «Соновский РЭС. Распределительные сети 10 кВ Харлушевского участка».

Проектируемый объект имеет важное социальное значение в решение задач по обеспечению устойчивого и эффективного функционирования жилищно-коммунального хозяйства Челябинской области.

Учитывая, что частично линейный объект проходит по лесным участкам, расположенным в лесопарковых зонах Шершневого лесничества Кременкульского участкового лесничества в квартале 63 части выделов 56, 63, в квартале 65 части выделов 12, 16, 20, 21, в квартале 160 части выделов 31, 32, Смолинского участкового лесничества в квартале 146 части выделов 1, 17, 22, 76, на общей площади 1,9891 га, необходимо внести изменения в категории защитных лесов, в целях строительства данного объектов (линия связи):

Согласно п. 17 Правил в случае изменения земель, на которых расположены леса, расположенных в лесопарковых зонах, площадь исключаемых лесных участков компенсируется включением в границы этих зон лесных участков, площадь которых не меньше площади исключаемых лесных участков и которые расположены на территории того же лесничества, либо на территории ближайших лесничеств.

В результате сравнительного анализа возможных вариантов компенсационных лесных участков, с учетом их местоположения, площади и других требований к выбору участка, в качестве оптимального выбран лесной участок, расположенный в Уфалейском лесничестве, Маукском участковом лесничестве, в квартале 10 часть выдела 9, общей площадью – 1,9891 га, который в полной мере компенсирует уменьшение площади лесов, расположенных в лесопарковых зонах, и отвечает функциональному назначению лесов, расположенных в лесопарковых зонах по эстетическим показателям природного ландшафта, сохранению санитарно-гигиенических и оздоровительных функций и обладает необходимыми качествами для использования его в рекреационных целях.

Таким образом, перевод испрашиваемого лесного участка из защитных лесов (леса, расположенные в лесопарковых зонах) в защитные леса (леса, расположенные в зеленых зонах) за счет компенсации выбранного варианта лесного участка, равной площади, позволит сохранить общую площадь защитных лесов и оформить лесной участок в целях размещения проектируемого линейного объекта, а также сооружений, являющихся его неотъемлемой технологической частью.

Глава 6. Текстовое и графическое описание  
местоположения границ лесных участков, исключаемых из границ  
и включаемых в границы земель, на которых расположены леса в лесопарковых  
зонах, включающее в себя перечень координат характерных точек границ таких  
земель в системе координат, установленной для ведения  
Единого государственного реестра недвижимости

Изменение границ земель, на которых расположены леса в лесопарковых зонах, производится на территории Шершневского и Уфалейского лесничеств Челябинской области.

Сведения о лесном участке, исключаемом из границ земель,  
на которых расположены леса в лесопарковых зонах

№ п/п	Характеристика объекта	Описание характеристик
1	Местоположение объекта	Челябинская область, Сосновский муниципальный район, Шершневское лесничество, Кременкульское участковое лесничество, квартал 63 выделы 66, 68, квартал 65 выделы 34, 36, 38, 40, квартал 160 выделы 33, 34, Смолинское участковое лесничество, квартал 146 выделы 77, 78, 80, 82
2	Площадь объекта $\pm$ величина погрешности определения площади ( $P \pm \text{дельта } P$ )	19891 кв.м. $\pm$ 2468 кв.м.
3	Иные характеристики объекта	-

Сведения о местоположении границ лесного участка, исключаемого  
из границ земель, на которых расположены леса в лесопарковых зонах

Сведения о местоположении границ объекта					
1. Система координат МСК-74, зона 2					
2. Сведения о характерных точках границ объекта					
обозначение характерных точек границ	координаты, м		метод определения координат характерной точки	средняя квадратическая погрешность положения характерной точки (Mt), м	описание обозначения точки на местности (при наличии)
	X	Y			
кварталы 63, 65 :ЗУ1(1)					
1	606563.06	2305791.43	картометрический	± 5	-
2	606354.23	2305763.63	картометрический	± 5	-
3	606255.34	2305741.62	картометрический	± 5	-
4	606024.61	2305642.14	картометрический	± 5	-

5	605986.30	2305614.10	картометрический	$\pm 5$	-
6	605101.26	2304932.48	картометрический	$\pm 5$	-
7	604919.43	2304790.53	картометрический	$\pm 5$	-
8	604918.30	2304789.11	картометрический	$\pm 5$	-
9	604917.61	2304786.56	картометрический	$\pm 5$	-
10	605102.49	2304930.90	картометрический	$\pm 5$	-
11	605987.50	2305612.50	картометрический	$\pm 5$	-
12	606025.50	2305640.31	картометрический	$\pm 5$	-
13	606255.44	2305739.53	картометрический	$\pm 5$	-
14	606354.94	2305761.67	картометрический	$\pm 5$	-
15	606564.08	2305789.66	картометрический	$\pm 5$	-
1	606563.06	2305791.43	картометрический	$\pm 5$	-
1	606563.06	2305791.43	картометрический	$\pm 5$	-
квартал 160 :3У1(2)					
16	597293.86	2302911.16	картометрический	$\pm 5$	-
17	597293.37	2302910.60	картометрический	$\pm 5$	-
18	597286.61	2302902.88	картометрический	$\pm 5$	-
19	597412.32	2302786.37	картометрический	$\pm 5$	-
20	597427.37	2302786.55	картометрический	$\pm 5$	-
21	597427.87	2302786.54	картометрический	$\pm 5$	-
22	597428.22	2302786.63	картометрический	$\pm 5$	-
16	597293.86	2302911.16	картометрический	$\pm 5$	-
квартал 160 :3У1(3)					
23	596058.21	2303699.76	картометрический	$\pm 5$	-
24	596054.91	2303689.18	картометрический	$\pm 5$	-
25	596357.79	2303575.40	картометрический	$\pm 5$	-
26	596463.18	2303522.46	картометрический	$\pm 5$	-
27	596899.67	2303260.63	картометрический	$\pm 5$	-
28	596900.13	2303261.49	картометрический	$\pm 5$	-
29	596902.74	2303265.42	картометрический	$\pm 5$	-
30	596908.00	2303273.19	картометрический	$\pm 5$	-
31	596902.05	2303272.02	картометрический	$\pm 5$	-
32	596468.48	2303532.11	картометрический	$\pm 5$	-
33	596362.17	2303585.50	картометрический	$\pm 5$	-
23	596058.21	2303699.76	картометрический	$\pm 5$	-
квартал 146 :3У1(4)					
н34	593899.78	2304630.27	картометрический	$\pm 5$	-
н35	593854.59	2304663.21	картометрический	$\pm 5$	-
н36	593852.78	2304662.37	картометрический	$\pm 5$	-

н34	593899.78	2304630.27	картометрический	$\pm 5$	-
квартал 146 :3У1(5)					
н37	593045.34	2305710.99	картометрический	$\pm 5$	-
н38	593043.94	2305709.55	картометрический	$\pm 5$	-
н39	593052.65	2305702.59	картометрический	$\pm 5$	-
н40	593088.04	2305665.46	картометрический	$\pm 5$	-
н41	593097.64	2305655.39	картометрический	$\pm 5$	-
н42	593099.42	2305656.43	картометрический	$\pm 5$	-
н43	593088.58	2305667.80	картометрический	$\pm 5$	-
н44	593054.01	2305704.07	картометрический	$\pm 5$	-
н37	593045.34	2305710.99	картометрический	$\pm 5$	-
квартал 146 :3У1(6)					
н45	592756.48	2305920.50	картометрический	$\pm 5$	-
н46	592751.30	2305927.19	картометрический	$\pm 5$	-
н47	592740.10	2305938.89	картометрический	$\pm 5$	-
н48	592741.83	2305941.90	картометрический	$\pm 5$	-
н49	592528.96	2306075.38	картометрический	$\pm 5$	-
н50	592529.00	2306072.09	картометрический	$\pm 5$	-
н51	592532.58	2306060.28	картометрический	$\pm 5$	-
н52	592532.58	2306060.11	картометрический	$\pm 5$	-
н53	592756.43	2305919.75	картометрический	$\pm 5$	-
н45	592756.48	2305920.50	картометрический	$\pm 5$	-
квартал 146 :3У1(7)					
н54	592143.17	2306283.13	картометрический	$\pm 5$	-
н55	592124.36	2306285.24	картометрический	$\pm 5$	-
н56	592124.25	2306284.23	картометрический	$\pm 5$	-
н57	592022.22	2306295.66	картометрический	$\pm 5$	-
н58	591954.92	2306302.98	картометрический	$\pm 5$	-
н59	591955.34	2306302.32	картометрический	$\pm 5$	-
н60	591956.31	2306301.29	картометрический	$\pm 5$	-
н61	591956.67	2306300.78	картометрический	$\pm 5$	-
н62	592022.01	2306293.67	картометрический	$\pm 5$	-
н63	592124.02	2306282.24	картометрический	$\pm 5$	-
н64	592123.14	2306274.30	картометрический	$\pm 5$	-
н65	592135.54	2306272.92	картометрический	$\pm 5$	-
н54	592143.17	2306283.13	картометрический	$\pm 5$	-



Текстовое описание местоположения границ лесных участков,  
исключаемых из границ земель, на которых расположены леса  
в лесопарковых зонах

Прохождение границы		Описание прохождения границы
от точки	до точки	
1	3	Шершневское лесничество, Кременкульское участковое лесничество, по территории части выдела 63 квартала 63
3	4	Шершневское лесничество, Кременкульское участковое лесничество, по территории части выделов 56, 63 квартала 63
4	5	Шершневское лесничество, Кременкульское участковое лесничество, по территории части выдела 56 квартала 63
5	6	Шершневское лесничество, Кременкульское участковое лесничество, по территории части выдела 56 квартала 63, части выделов 21, 12, 16, 20 квартала 65
6	10	Шершневское лесничество, Кременкульское участковое лесничество, по территории части выдела 20 квартала 65
10	11	Шершневское лесничество, Кременкульское участковое лесничество, по территории части выделов 20, 16, 12, 21 квартала 65, части выдела 56 квартала 63
11	12	Шершневское лесничество, Кременкульское участковое лесничество, по территории части выдела 56 квартала 63
12	15	Шершневское лесничество, Кременкульское участковое лесничество, по территории части выдела 56 квартала 63, части выдела 63 квартала 63
15	1	Шершневское лесничество, Кременкульское участковое лесничество, по границе части выдела 63 квартала 63
16	18	Шершневское лесничество, Кременкульское участковое лесничество, по границе части выдела 31 квартала 160
18	19	Шершневское лесничество, Кременкульское участковое лесничество, по границе части выдела 31 квартала 160
19	22	Шершневское лесничество, Кременкульское участковое лесничество, по границе части выдела 31 квартала 160
22	16	Шершневское лесничество, Кременкульское участковое лесничество, по территории части выдела 31 квартала 160
23	24	Шершневское лесничество, Кременкульское участковое лесничество, по границе части выдела 32 квартала 160
24	27	Шершневское лесничество, Кременкульское участковое лесничество, по территории части выдела 32 квартала 160
27	31	Шершневское лесничество, Кременкульское участковое лесничество, по границе части выдела 32 квартала 160
31	23	Шершневское лесничество, Кременкульское участковое лесничество, по территории части выдела 32 квартала 160
34	35	Шершневское лесничество, Смолинское участковое лесничество, по территории части выдела 1 квартала 146
35	36	Шершневское лесничество, Смолинское участковое лесничество, по территории границе выдела 1 квартала 146
36	34	Шершневское лесничество, Смолинское участковое лесничество, по границе части выдела 1 квартала 146

37	38	Шершневское лесничество, Смолинское участковое лесничество, по границе части выдела 17 квартала 146
38	41	Шершневское лесничество, Смолинское участковое лесничество, по территории части выдела 17 квартала 146
41	42	Шершневское лесничество, Смолинское участковое лесничество, по границе части выдела 17 квартала 146
42	37	Шершневское лесничество, Смолинское участковое лесничество, по территории части выдела 17 квартала 146
45	48	Шершневское лесничество, Смолинское участковое лесничество, по границе части выдела 22 квартала 146
48	49	Шершневское лесничество, Смолинское участковое лесничество, по территории части выдела 22 квартала 146
49	52	Шершневское лесничество, Смолинское участковое лесничество, по границе части выдела 22 квартала 146
52	53	Шершневское лесничество, Смолинское участковое лесничество, по территории части выдела 22 квартала 146
53	45	Шершневское лесничество, Смолинское участковое лесничество, по границе части выдела 22 квартала 146
54	55	Шершневское лесничество, Смолинское участковое лесничество, по границе части выдела 76 квартала 146
55	58	Шершневское лесничество, Смолинское участковое лесничество, по территории части выдела 76 квартала 146
58	61	Шершневское лесничество, Смолинское участковое лесничество, по границе части выдела 76 квартала 146
61	64	Шершневское лесничество, Смолинское участковое лесничество, по территории части выдела 76 квартала 146
64	54	Шершневское лесничество, Смолинское участковое лесничество, по границе части выдела 76 квартала 146

Сведения о лесном участке, включаемом в границы земель, на которых расположены леса в лесопарковых зонах

№ п/п	Характеристика объекта	Описание характеристик
1	Местоположение объекта	Челябинская область, Верхнеуфалейский городской округ, Уфалейское лесничество, Маукское участковое лесничество, квартал 10 часть выдела 9
2	Площадь объекта $\pm$ величина погрешности определения площади ( $P \pm \text{дельта } P$ )	19891 кв.м $\pm$ 2468 кв.м.
3	Иные характеристики объекта	-

**Сведения о местоположении границ лесного участка, включаемого  
в границы земель, на которых расположены леса в лесопарковых зонах**

Сведения о местоположении границ объекта					
1. Система координат МСК-74, зона 2					
2. Сведения о характерных точках границ объекта					
обозначение характерных точек границ	координаты, м		метод определения координат характерной точки	средняя квадратическая погрешность положения характерной точки (Mt), м	описание обозначения точки на местности (при наличии)
	X	Y			
1	711642,56	2252806,28	картометрический	± 5	-
2	711672,09	2253004,56	картометрический	± 5	-
3	711575,80	2252993,21	картометрический	± 5	-
4	711569,44	2252929,18	картометрический	± 5	-
5	711528,69	2252932,88	картометрический	± 5	-
6	711496,94	2252859,33	картометрический	± 5	-
7	711543,70	2252849,84	картометрический	± 5	-
8	711569,83	2252856,29	картометрический	± 5	-
9	711575,38	2252840,86	картометрический	± 5	-
10	711597,76	2252825,75	картометрический	± 5	-
11	711618,03	2252812,07	картометрический	± 5	-
1	711642,56	2252806,28	картометрический	± 5	-

**Текстовое описание местоположения границы лесного участка,  
включаемого в границы земель, на которых расположены леса в лесопарковых  
зонах**

Прохождение границы		Описание прохождения границы
от точки	до точки	
1	2	Уфалейское лесничество, Маукское участковое лесничество, по выделу 9 квартала 10
2	3	Уфалейское лесничество, Маукское участковое лесничество, по границе выдела 10 квартала 10
3	1	Уфалейское лесничество, Маукское участковое лесничество, по границе выдела 9 квартала 10