



# МИНИСТЕРСТВО ЭКОНОМИЧЕСКОГО РАЗВИТИЯ ЧЕЛЯБИНСКОЙ ОБЛАСТИ

---

## П Р И К А З

от 18.04.2025 г.

№ 70

О внесении изменений в приказ  
Министерства экономического  
развития Челябинской области  
от 11.04.2023 г. № 42

### ПРИКАЗЫВАЮ:

1. Внести в Методические рекомендации по подготовке докладов глав органов местного самоуправления муниципальных образований Челябинской области о достигнутых значениях показателей для оценки эффективности деятельности органов местного самоуправления муниципальных образований Челябинской области за отчетный год и их планируемых значениях на 3-летний период, утвержденные приказом Министерства экономического развития Челябинской области от 11.04.2023 г. № 42 «Об утверждении Методических рекомендаций по подготовке докладов глав органов местного самоуправления муниципальных образований Челябинской области о достигнутых значениях показателей для оценки эффективности деятельности органов местного самоуправления муниципальных образований Челябинской области за отчетный год и их планируемых значениях на 3-летний период и признании утратившими силу некоторых приказов Министерства экономического развития Челябинской области» (далее именуется – Методические рекомендации), следующие изменения:

1) пункт 3 раздела I после абзаца одиннадцатого дополнить абзацами следующего содержания:

«– Министерство архитектуры, градостроительства и комплексного развития территории Челябинской области;

– Министерство жилищно-коммунального хозяйства Челябинской области;

– Министерство социальных отношений Челябинской области;»;

2) в разделе II:

в абзаце пятом пункта 4 слова «с 22 по 27» заменить словами «с 21 по 25»;

в абзаце седьмом пункта 4 слова «в бумажном виде в одном экземпляре» заменить словами «с помощью системы электронного документооборота»;

в абзаце втором пункта 5 слова «в бумажном виде в одном экземпляре» заменить словами «с помощью системы электронного документооборота»;

в абзаце третьем пункта 6.4 слова «Microsoft Internet Explorer версии 7 или 8, Mozilla FireFox 3.6, Google Chrome 5,6» заменить словами «Яндекс.Браузер»;

3) Приложения 2, 3, 4 к Методическим рекомендациям изложить в новой редакции (прилагается);

4) в Приложении 5 к Методическим рекомендациям:

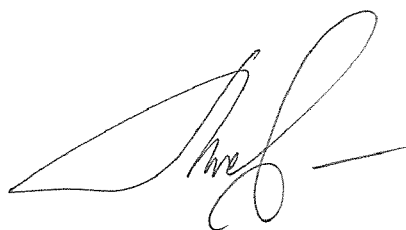
в пункте 3 слова «автоматизированной системы оперативного мониторинга социально-экономического развития Челябинской области (БАРС.Муниципалитет-Паспорт муниципальных образований)» заменить словами «БАРС. Муниципалитет – Паспорт муниципальных образований»;

в абзаце одиннадцатом пункта 9 слова «и в средствах массовой информации» исключить.

2. Контроль за выполнением настоящего приказа оставляю за собой.

3. Настоящий приказ вступает в силу со дня его подписания.

Министр экономического развития  
Челябинской области



М.Н. Ключкова

ПРИЛОЖЕНИЕ 2  
к Методическим рекомендациям  
по подготовке докладов глав органов  
местного самоуправления  
муниципальных образований  
Челябинской области о достигнутых  
значениях показателей для оценки  
эффективности деятельности органов  
местного самоуправления  
муниципальных образований  
Челябинской области за отчетный  
год и их планируемых значениях на  
3-летний период  
(в редакции приказа Министерства  
экономического развития  
Челябинской области  
от 18.04.2025 г. № 70)

Перечень специалистов исполнительных органов Челябинской области, ответственных за согласование показателей,  
содержащихся в форме доклада главы за отчетный год, и их планируемых значений на 3-летний период

Ответственный специалист	Номер показателя из формы доклада	Номер телефона
Специалисты, ответственные за показатели по экономическому развитию		
Стекачев Д.В. – заместитель начальника управления развития малого и среднего предпринимательства	1, 2	8 (351) 263-25-37
Фахрисламова Ю.Н. – консультант управления инвестиционного развития	3	8 (351) 265-97-49
Тюклова О.А. – консультант отдела стратегического планирования и прогнозирования управления	8.1	8 (351) 263-73-94

стратегического планирования		
Шумкова А.Р. – консультант отдела мониторинга и анализа социально-экономического развития управления стратегического планирования	37	8 (351) 264-36-45
Филиппова Ю.С. – консультант отдела стратегического планирования и прогнозирования управления стратегического планирования	38	8 (351) 263-73-94
Специалисты, ответственные за показатели по культуре		
Попова Т.В. – консультант планово-финансового отдела управления экономики и бухгалтерского учета	8.5	8 (351) 263-20-70 (доб. 5048)
Терешкова А.И. – ведущий специалист-эксперт отдела территориального взаимодействия	20, 38-1	8 (351) 263-20-70 (доб. 5013)
Суходейко С.С. – консультант управления материально-технического обеспечения	21	8 (351) 263-20-70 (доб. 5074)
Специалисты, ответственные за показатель по охране объектов культурного наследия		
Андреева Е.С. – главный специалист отдела контрольно-надзорной деятельности	22	8 (351) 214 77 04
Гангало Ю.И. – консультант отдела контрольно-надзорной деятельности	22	8 (351) 232 40 02
Специалисты, ответственные за показатели по бюджету		
Иленхо С.В. – начальник отдела мониторинга местных бюджетов	31, 34, 35	8 (351) 265-80-38
Юдинцева М.А. – консультант отдела мониторинга местных бюджетов	31, 34, 35	8 (351) 265-80-38
Специалист, ответственный за показатель по сельскому хозяйству		
Киселева В.В. – главный специалист отдела по аграрной политике	5	8 (351) 239-60-44
Специалист, ответственный за показатель по физической культуре и спорту		
Кобызева О.И. – начальник отдела организационной и контрольной работы	8.6, 23, 23.1	8 (351) 214-74-35 (доб. 115)
Специалисты, ответственные за показатели по образованию		
Белоусова Е.А. – консультант отдела планирования и	8.2, 8.3, 11, 13, 15, 17, 18	8 (351) 263-85-54 (доб. 4381)

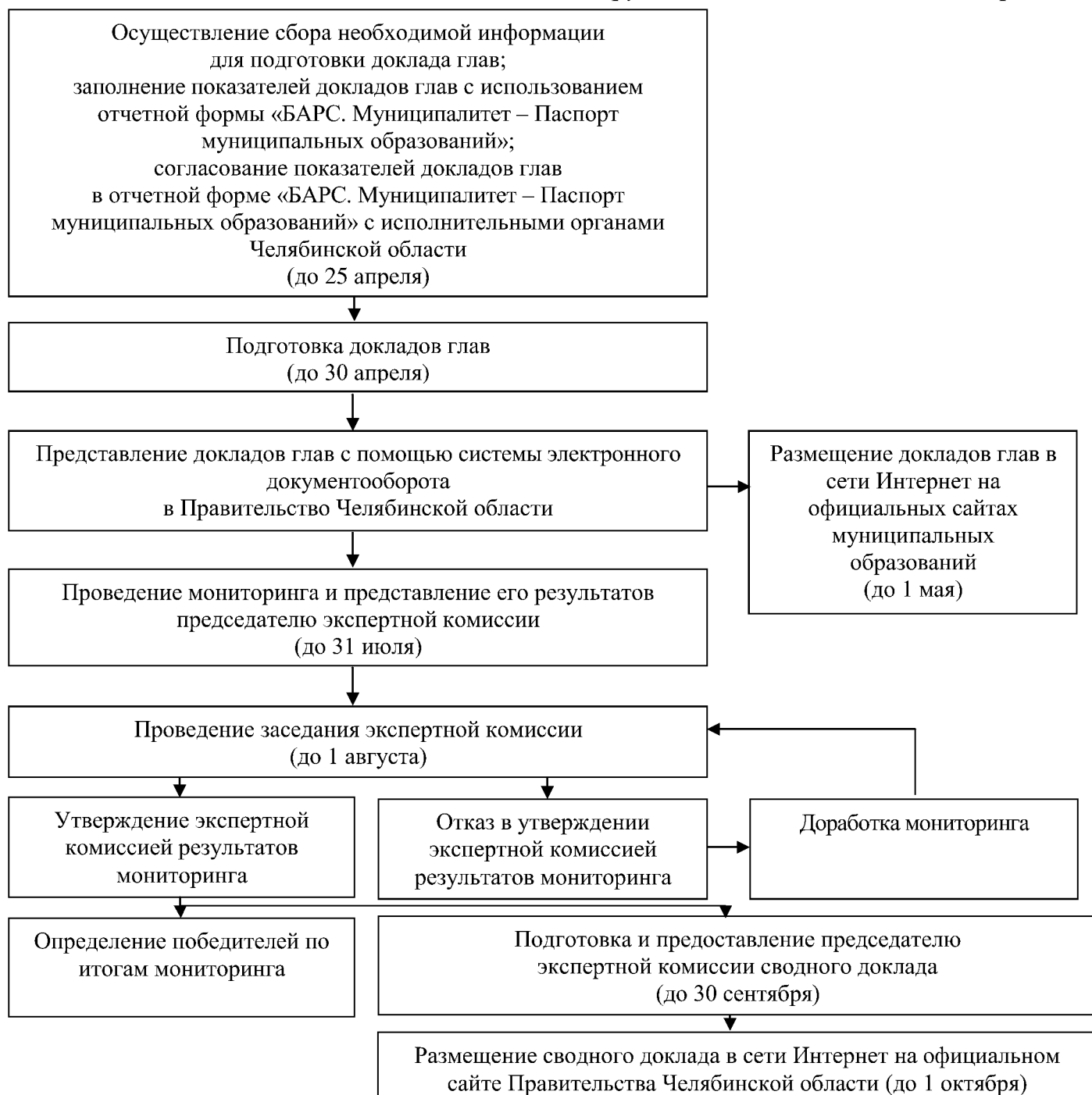
организации бюджета		
Исакаева С.Ю. – начальник управления бюджетной политики	8,4	8 (351) 263-48-32 (доб. 4350)
Сулимова Н.В. – консультант отдела дошкольного образования	9, 10	8 (351) 263-49-79 (доб. 4424)
Вильданова О.В. – консультант отдела начального, основного, среднего общего образования	14	8 (351) 263-63-65 (доб. 4412)
Моисеева С.А. – начальник отдела воспитания и дополнительного образования	19	8 (351) 263-40-67 (доб. 4480)
Логачева С.А. – консультант отдела оценки качества общего образования	38-1	8 (351) 263-18-15
Специалист, ответственный за показатель по здравоохранению		
Литовка О.В. – консультант отдела организации медицинской помощи детям и матерям	16	8 (351) 240-22-22 (доб. 148)
Специалист, ответственный за показатель по социальному обслуживанию		
Усова О.А. – главный специалист отдела мониторинга и аналитической работы	38-1	8 (351) 232-39-19
Специалисты, ответственные за показатели по имуществу		
Моисеева Н.В. – главный специалист отдела управления и распоряжения земельными участками	4	8 (351) 263-72-08
Головина У.В. – заместитель начальника отдела по контролю за финансово-хозяйственной деятельностью организаций с государственным участием корпоративного управления	32	8(351) 265-16-27
Специалисты, ответственные за показатели по дорожному хозяйству и транспорту		
Колобов С.Н. – старший инженер отдела развития дорожной деятельности	6	8 (351) 237-35-47
Болонина Л.С. – ведущий специалист-эксперт отдела пассажирских перевозок	7	8 (351) 260-50-48
Специалисты, ответственные за показатели по строительству и инфраструктуре		
Сартаков А.С. – начальник управления развития жилищного строительства	24, 30	8 (351) 210-14-16

Богатко А.А. – консультант отдела подготовки бюджетных инвестиций и государственных программ	26	8 (351) 210-14-15
Гилиждинова А.Г. – начальник управления капитального строительства объектов муниципальной собственности	33	8 (351) 210-14-20
Специалисты, ответственные за показатели по архитектуре, градостроительству и комплексному развитию территории		
Дмитренко С.С. – старший инженер отдела контроля градостроительной деятельности	25	8 (351) 263-52-21
Макарова Е.С. – главный специалист отдела регулирования градостроительной деятельности	36	8 (351) 263-97-61
Специалисты, ответственные за показатели по жилищно-коммунальному хозяйству		
Иванова И.П. – консультант отдела реформирования жилищно-коммунального хозяйства	27, 28, 29	8 (351) 261-91-89
Грибанова Е.А. – главный специалист отдела газоснабжения и энергосбережения	39, 40	8 (351) 210-38-27

### ПРИЛОЖЕНИЕ 3

к Методическим рекомендациям по подготовке докладов глав органов местного самоуправления муниципальных образований Челябинской области о достигнутых значениях показателей для оценки эффективности деятельности органов местного самоуправления муниципальных образований Челябинской области за отчетный год и их планируемых значениях на 3-летний период (в редакции приказа Министерства экономического развития Челябинской области от 18.04.2025 г. № 70)

Блок-схема последовательности действий по подготовке, согласованию доклада главы местной администрации городского, муниципального округа (муниципального района) Челябинской области о достигнутых значениях показателей для оценки эффективности деятельности органов местного самоуправления муниципальных образований Челябинской области за отчетный год и их планируемых значениях на 3-летний период



**ПРИЛОЖЕНИЕ 4**  
к Методическим рекомендациям  
по подготовке докладов глав органов местного  
самоуправления муниципальных образований  
Челябинской области о достигнутых значениях  
показателей для оценки эффективности  
деятельности органов местного самоуправления  
муниципальных образований Челябинской  
области за отчетный год и их планируемых  
значениях на 3-летний период  
(в редакции приказа Министерства  
экономического развития Челябинской области  
от 18.04.2025 г. № 70)

Методика расчета показателей Доклада главы местной администрации  
городского, муниципального округа и муниципального района Челябинской  
области для оценки эффективности деятельности органов местного  
самоуправления муниципальных образований Челябинской области

**1. Число субъектов малого и среднего предпринимательства  
в расчете на 10 тыс. человек населения.**

Отчетность: предоставляется по муниципальным, городским округам и муниципальным районам Челябинской области.

Ответственный за согласование: Министерство экономического развития Челябинской области.

Единица измерения: единиц.

Источник информации: территориальный орган Федеральной службы государственной статистики по Челябинской области (далее именуется – Челябинскстат), инспекции Федеральной налоговой службы России по Челябинской области.

Разъяснения по показателю: показатель определяется суммированием количества микро-, малых (юридических лиц) и средних предприятий (юридических лиц), индивидуальных предпринимателей и глав крестьянских (фермерских) хозяйств. В расчете участвует показатель численности постоянного населения в муниципальном образовании Челябинской области на начало следующего за отчетным года.

Расчет показателя:

$$\frac{\text{Ч}_{\text{смсп}}}{10000} = \frac{\text{Ч}_{\text{смсп}}}{\text{Ч}_{\text{нас}}} \times 10\,000,$$

где:

$\text{Ч}_{\text{смсп}/10000}$  – число субъектов малого и среднего предпринимательства в расчете на 10 тыс. человек населения (единиц);

$\text{Ч}_{\text{смсп}}$  – число микро-, малых (юридических лиц) и средних предприятий (юридических лиц), индивидуальных предпринимателей и глав крестьянских (фермерских) хозяйств (единиц);



$Ч_{\text{нас.}}$  — численность постоянного населения на начало следующего за отчетным года (человек).

**2. Доля среднесписочной численности работников (без внешних совместителей) малых и средних предприятий в среднесписочной численности работников (без внешних совместителей) всех предприятий и организаций.**

Отчетность: предоставляется по муниципальным, городским округам и муниципальным районам Челябинской области.

Ответственный за согласование: Министерство экономического развития Челябинской области.

Единица измерения: процентов.

Источник информации: Челябинскстат.

Разъяснения по показателю: показатель «Численность работников (без внешних совместителей) всех предприятий и организаций», включая среднесписочную численность работников (без внешних совместителей) микро-, малых предприятий (юридических лиц), (без учета индивидуальных предпринимателей, глав крестьянских (фермерских) хозяйств и занятых у них).

Расчет показателя:

$$Д_{\text{сс}} = \frac{ССЧ_{\text{мсп}}}{ССЧ_{\text{общ}}} \times 100\%,$$

где:

$Д_{\text{сс}}$  — доля среднесписочной численности работников (без внешних совместителей) малых и средних предприятий в среднесписочной численности работников (без внешних совместителей) всех предприятий и организаций (процентов);

$ССЧ_{\text{мсп}}$  — среднесписочная численность работников (без внешних совместителей) микро-, малых (юридических лиц) и средних предприятий (юридических лиц) (тысяч человек);

$ССЧ_{\text{общ}}$  — численность работников (без внешних совместителей) всех предприятий и организаций, включая среднесписочную численность работников (без внешних совместителей) микро-, малых предприятий (юридических лиц) (без учета индивидуальных предпринимателей, глав крестьянских (фермерских) хозяйств и занятых у них) (тысяч человек).

**3. Объем инвестиций в основной капитал (за исключением бюджетных средств) в расчете на 1 жителя.**

Отчетность: предоставляется по муниципальным, городским округам и муниципальным районам Челябинской области.

Ответственный за согласование: Министерство экономического развития Челябинской области.

Единица измерения: рублей.

Источник информации: Челябинскстат, муниципальные образования.

Разъяснения по показателю: показатель определяется как отношение объема инвестиций в основной капитал по крупным и средним организациям муниципального образования (за исключением бюджетных средств) к среднегодовой численности постоянного населения муниципального образования.

Расчет показателя:

$$O = \frac{O_{и}}{Ч_{ср}},$$

где:

$O$  – объем инвестиций в основной капитал по крупным и средним организациям муниципального образования (за исключением бюджетных средств) в расчете на 1 жителя (рублей);

$O_{и}$  – объем инвестиций в основной капитал по крупным и средним организациям муниципального образования (за исключением бюджетных средств) (тысяч рублей);

$Ч_{ср}$  – среднегодовая численность постоянного населения муниципального, городского округа и муниципального района (тысяч человек).

#### **4. Доля площади земельных участков, являющихся объектами налогообложения земельным налогом, в общей площади территории муниципального, городского округа (муниципального района).**

Отчетность: предоставляется по муниципальным, городским округам и муниципальным районам Челябинской области.

Ответственный за согласование: Министерство имущества Челябинской области.

Единица измерения: процентов.

Источник информации: муниципальные образования, инспекция Федеральной налоговой службы России по Челябинской области, федеральное статистическое наблюдение по форме «Приложение к форме № 1-МО «Показатели для оценки эффективности деятельности органов местного самоуправления муниципальных, городских округов и муниципальных районов».

Разъяснение по показателю: рассчитывается как отношение площади земельных участков, являющихся объектами налогообложения земельным налогом, к общей площади территории муниципального, городского округа и муниципального района, умноженным на 100 процентов.

#### **5. Доля прибыльных сельскохозяйственных организаций в общем их числе (для муниципальных районов).**

Отчетность: предоставляется по муниципальным районам Челябинской области.

Ответственный за согласование: Министерство сельского хозяйства Челябинской области.

Единица измерения: процентов.

Источник информации: Челябинскстат.

Разъяснения по показателю: определяется как отношение числа прибыльных сельскохозяйственных организаций к общему числу сельскохозяйственных организаций муниципального района в процентном выражении.

Расчет показателя:

$$Д_{псхо} = \frac{Ч_{псхо}}{ОЧ_{схо}} \times 100\%,$$

где:

$Д_{псхо}$  – доля прибыльных сельскохозяйственных организаций в общем их числе (процентов);

$Ч_{псхо}$  – число прибыльных сельскохозяйственных организаций муниципального района (единиц);

$ОЧ_{схо}$  – общее число сельскохозяйственных организаций муниципального района (единиц).

**6. Доля протяженности автомобильных дорог общего пользования местного значения, не отвечающих нормативным требованиям, в общей протяженности автомобильных дорог общего пользования местного значения.**

Отчетность: предоставляется по муниципальным, городским округам и муниципальным районам Челябинской области.

Ответственный за согласование: Министерство дорожного хозяйства и транспорта Челябинской области.

Единица измерения: процентов.

Источник информации: муниципальные образования.

Разъяснения по показателю: показатель определяется как отношение протяженности автомобильных дорог общего пользования местного значения, не отвечающих нормативным требованиям (ГОСТ Р 50597-93 «Автомобильные дороги и улицы. Требования к эксплуатационному состоянию, допустимому по условиям обеспечения безопасности дорожного движения») на конец отчетного периода (год), к общей протяженности автомобильных дорог общего пользования местного значения. Показатель формируется на плановый и отчетный периоды по итогам отчетного года.

Расчет показателя:

$$Д_{ннт} = \frac{Р_{ннт}}{Р_о} \times 100\%,$$

где:

$Д_{ннт}$  – доля протяженности автомобильных дорог общего пользования местного значения, не отвечающих нормативным требованиям, в общей протяженности автомобильных дорог общего пользования местного значения (процентов);

$Р_{ннт}$  – протяженность автомобильных дорог общего пользования местного значения, не отвечающих нормативным требованиям (ГОСТ Р 50597-93 «Автомобильные дороги и улицы. Требования к эксплуатационному

состоянию, допустимому по условиям обеспечения безопасности дорожного движения») (километров);

$P_0$  – общая протяженность автомобильных дорог общего пользования местного значения (километров).

**7. Доля населения, проживающего в населенных пунктах, не имеющих регулярного автобусного и (или) железнодорожного сообщения с административным центром муниципального, городского округа (муниципального района), в общей численности населения муниципального, городского округа (муниципального района).**

Отчетность: предоставляется по муниципальным, городским округам и муниципальным районам Челябинской области.

Ответственный за согласование: Министерство дорожного хозяйства и транспорта Челябинской области.

Единица измерения: процентов.

Источник информации: муниципальные образования.

Расчет показателя:

$$D_{нт} = \frac{(Ч_{ср} - Ч_{рс})}{Ч_{ср}} \times 100\%,$$

где:

$D_{нт}$  – доля населения, проживающего в населенных пунктах, не имеющих регулярного автобусного и (или) железнодорожного сообщения с административным центром муниципального, городского округа и муниципального района, к общей численности населения муниципального, городского округа и муниципального района;

$Ч_{ср}$  – среднегодовая численность постоянного населения муниципального, городского округа и муниципального района (человек);

$Ч_{рс}$  – среднегодовая численность населения, проживающего в населенных пунктах, имеющих регулярное автобусное и (или) железнодорожное сообщение с административным центром муниципального, городского округа и муниципального района (населенный пункт, находящийся на расстоянии менее 3-х километров от автобусной остановки и (или) железнодорожной станции, относится к обслуживаемому пункту) (человек).

**8. Среднемесячная номинальная начисленная заработная плата работников.**

Отчетность: предоставляется по муниципальным, городским округам и муниципальным районам Челябинской области.

**Крупных и средних предприятий и некоммерческих организаций:**

Ответственный за согласование: Министерство экономического развития Челябинской области.

Единица измерения: рублей.

Источник информации: Челябинскстат.

Расчет показателя:

$$З_{п} = \frac{\Phi_{\text{нач.зп.}}}{Ч_{\text{раб.}}} \times \frac{1000}{12},$$

где:

$З_{п}$  – заработная плата работников крупных и средних предприятий и некоммерческих организаций муниципального, городского округа и муниципального района (рублей);

$\Phi_{\text{нач.зп.}}$  – фонд начисленной заработной платы всех работников (тысяч рублей);

$Ч_{\text{раб.}}$  – среднесписочная численность работников (человек).

### **Муниципальных дошкольных образовательных учреждений, Муниципальных общеобразовательных учреждений:**

Ответственный за согласование: Министерство образования и науки Челябинской области.

Единица измерения: рублей.

Источник информации: Росстат – форма №1-Т (годовая) «Сведения о численности и заработной плате работников», утвержденная приказом от 31.07.2024 г. № 338.

Разъяснения по показателю: в расчете используется величина среднемесячной номинальной начисленной заработной платы работников дошкольных/общеобразовательных учреждений муниципальных образований в отчетном году.

### **Учителей муниципальных общеобразовательных учреждений:**

Ответственный за согласование: Министерство образования и науки Челябинской области.

Единица измерения: рублей.

Источник информации: Росстат – форма № 3П-образование «Сведения о численности и оплате труда работников сферы образования по категориям персонала», утвержденная приказом Росстата от 31.07.2024 г. № 338.

Расчет показателя:

$$З_{у} = \frac{\Phi_{\text{нач.зп.}}}{Ч_{\text{учит.}}} \times \frac{1000}{12},$$

где:

$З_{у}$  – заработная плата учителей муниципальных общеобразовательных учреждений (рублей);

$\Phi_{\text{нач.зп.}}$  – фонд начисленной заработной платы учителей муниципальных общеобразовательных учреждений (форма № 3П-образование, строка 06 графа 3) (тысяч рублей);

$Ч_{\text{учит.}}$  – средняя численность учителей муниципальных общеобразовательных учреждений (форма № 3П-образование, строка 06 графа 1) (человек).

### **Муниципальных учреждений культуры и искусства:**

Ответственный за согласование: Министерство культуры Челябинской области.

Единица измерения: рублей.

Источник информации: Росстат – форма № П-4 за январь-декабрь отчетного года (без субъектов малого предпринимательства).

Разъяснения по показателю: в фонд заработной платы включаются начисленные организациями суммы оплаты труда в денежной и неденежной формах за отработанное и неотработанное время, компенсационные выплаты, связанные с условиями труда и режимом работы, доплаты и надбавки, премии, единовременные поощрительные выплаты, а также оплата питания и проживания, имеющая систематический характер.

Расчет показателя:

$$З_{Г(М)к} = \frac{\Phi_k}{Ч_k} / 12,$$

где:

$З_{Г(М)к}$  – среднемесячная номинальная начисленная заработная плата работников муниципальных учреждений культуры и искусства (рублей);

$\Phi_k$  – фонд начисленной заработной платы работников государственных (муниципальных) учреждений культуры и искусства (рублей);

$Ч_k$  – среднесписочная численность работников государственных (муниципальных) учреждений культуры и искусства (человек).

#### **Муниципальных учреждений физической культуры и спорта:**

Ответственный за согласование: Министерство по физической культуре и спорту Челябинской области.

Единица измерения: рублей.

Источник информации: Росстат – форма 625 «Отчет о выполнении плана по сети, штатам и контингентам учреждений, состоящих на бюджете субъекта Российской Федерации и бюджетах муниципальных образований».

### **9. Доля детей в возрасте 1-6 лет, получающих дошкольную образовательную услугу и (или) услугу по их содержанию в муниципальных образовательных учреждениях, в общей численности детей в возрасте 1-6 лет.**

Отчетность: предоставляется по муниципальным, городским округам и муниципальным районам Челябинской области.

Ответственный за согласование: Министерство образования и науки Челябинской области.

Единица измерения: процентов.

Источник информации: Росстат – показатель «Численность населения по полу и возрасту на 1 января 2024 года»; форма № 85-К «Сведения о деятельности организации, осуществляющей образовательную деятельность по образовательным программам дошкольного образования, присмотр и уход за детьми», утвержденная приказом Росстата от 31.07.2024 г. № 332; форма № ОО-1 «Сведения об организации, осуществляющей образовательную деятельность по образовательным программам начального общего, основного

общего, среднего общего образования», утвержденная приказом Росстата от 12.08.2024 г. № 358.

Разъяснения по показателю: для расчета показателя используются данные о численности детей в возрасте 1-6 лет по состоянию на 1 января года, следующего за отчетным. В связи с тем, что данные по возрастной численности населения предоставляются органами статистики во втором полугодии, а расчет осуществляется в начале года, за основу берутся данные статистики об общей численности детей 0-5 лет по состоянию на 1 января отчетного года (метод передвижки). Так, для отчета за 2024 год в расчет берутся данные об общей численности детей 0-5 лет по состоянию на 1 января 2024 года.

Расчет показателя:

$$D_{доу} = \frac{Ч_{доу}}{Ч_{1-6}} \times 100\%,$$

где:

$D_{доу}$  – доля детей в возрасте 1-6 лет, получающих дошкольную образовательную услугу и (или) услугу по их содержанию в муниципальных дошкольных образовательных организациях, в общей численности детей 1-6 лет (процентов);

$Ч_{доу}$  – численность детей в возрасте 1-6 лет, получающих дошкольную образовательную услугу и (или) услугу по их содержанию в муниципальных дошкольных образовательных организациях (форма № 85-К, раздел 7, строка 701, сумма граф 5-10) (человек);

$Ч_{1-6}$  – общая численность детей в возрасте 1-6 лет, проживающих в муниципальном образовании (показатель «Численность населения по полу и возрасту на 1 января 2024 года»), скорректированная на численность детей 6 лет, обучающихся в общеобразовательных организациях (человек).

**10. Доля детей в возрасте 1-6 лет, состоящих на учете для определения в муниципальные дошкольные образовательные учреждения, в общей численности детей в возрасте 1-6 лет.**

Отчетность: предоставляется по муниципальным, городским округам и муниципальным районам Челябинской области.

Ответственный за согласование: Министерство образования и науки Челябинской области.

Единица измерения: процентов.

Источник информации: Росстат – показатель «Численность населения по полу и возрасту на 1 января 2024 года»; данные информационных систем электронной очереди («Электроочередь», «Е-услуги. Образование»), обеспечивающих прием заявлений, учет детей, находящихся в очереди по состоянию на 1 января года, следующего за отчетным.

Разъяснения по показателю: для расчета показателя используются данные о численности детей в возрасте 1-6 лет по состоянию на 1 января года, следующего за отчетным. В связи с тем, что данные по возрастной численности населения предоставляются органами статистики во втором полугодии, а расчет

осуществляется в начале года, за основу берутся данные статистики об общей численности детей 0-5 лет по состоянию на 1 января отчетного года (метод передвижки). Так, для отчета за 2024 год в расчет берутся данные об общей численности детей 0-5 лет по состоянию на 1 января 2024 года.

Расчет показателя:

$$D_{1-6} = \frac{Ч_y}{Ч_{1-6}} \times 100\%,$$

где:

$D_{1-6}$  – доля детей в возрасте 1-6 лет, состоящих на учете для определения в муниципальные дошкольные образовательные организации, в общей численности детей в возрасте 1-6 лет (процентов);

$Ч_y$  – численность детей в возрасте 1-6 лет, состоящих на учете для определения в муниципальные дошкольные образовательные организации (данные информационных систем электронной очереди («Электроочередь», «Е-услуги. Образование»), обеспечивающих прием заявлений, учет детей, находящихся в очереди по состоянию на 1 января года, следующего за отчетным) (человек);

$Ч_{1-6}$  – общая численность детей в возрасте 1-6 лет, проживающих в муниципальном образовании (показатель «Численность населения по полу и возрасту на 1 января 2024 года») (человек).

**11. Доля муниципальных дошкольных образовательных учреждений, здания которых находятся в аварийном состоянии или требуют капитального ремонта, в общем числе муниципальных дошкольных образовательных учреждений.**

Отчетность: предоставляется по муниципальным, городским округам и муниципальным районам Челябинской области.

Ответственный за согласование: Министерство образования и науки Челябинской области.

Единица измерения: процентов.

Источник информации: Росстат – форма № 85-К «Сведения о деятельности организации, осуществляющей образовательную деятельность по образовательным программам дошкольного образования, присмотр и уход за детьми», утвержденная приказом Росстата от 31.07.2024 г. № 332.

Разъяснения по показателю: в случае если у муниципальной дошкольной образовательной организации есть здания, находящиеся в аварийном состоянии, и одновременно есть здания, требующие капитального ремонта, то данная муниципальная дошкольная образовательная организация учитывается один раз.

Расчет показателя:

$$D_{до.ак} = \frac{ДО_{ав} + ДО_{кап}}{ДО_{всего}} \times 100\%,$$

где:



$D_{\text{до.ак}}$  – доля муниципальных дошкольных образовательных организаций, здания которых находятся в аварийном состоянии или требуют капитального ремонта, в общем числе муниципальных дошкольных образовательных организаций (процентов);

$D_{\text{ав}}$  – количество муниципальных дошкольных образовательных организаций, здания которых находятся в аварийном состоянии (форма № 85-К, раздел 13, сумма строк 1301+1302, графа 9) (единиц);

$D_{\text{кап}}$  – количество муниципальных дошкольных образовательных организаций, здания которых требуют капитального ремонта (форма № 85-К, раздел 13, сумма строк 1301+1302, графа 8) (единиц);

$D_{\text{всего}}$  – общее количество муниципальных дошкольных образовательных организаций (единиц).

**12.** Показатель утратил силу с 1 января 2017 года – Указ Президента Российской Федерации от 04 ноября 2016 года № 591 «О признании утратившим силу пункта 7 перечня показателей для оценки эффективности деятельности органов местного самоуправления городских округов и муниципальных районов, утвержденного Указом Президента Российской Федерации от 28 апреля 2008 г. № 607», постановление Губернатора Челябинской области от 25.11.2016 г. № 319 «О внесении изменений в постановление Губернатора Челябинской области от 29.03.2013 г. № 94».

**13. Доля выпускников муниципальных общеобразовательных учреждений, не получивших аттестат о среднем (полном) образовании, в общей численности выпускников муниципальных общеобразовательных учреждений.**

Отчетность: предоставляется по муниципальным, городским округам и муниципальным районам Челябинской области.

Ответственный за согласование: Министерство образования и науки Челябинской области.

Единица измерения: процентов.

Источник информации: форма № ОО-1 «Сведения об организации, осуществляющей образовательную деятельность по образовательным программам начального общего, основного общего, среднего общего образования», утвержденная приказом Росстата от 12.08.2024 г. № 358.

Разъяснения по показателю: для расчета показателя используются данные об обучающихся 11 классов, сведения о которых внесены в форму № ОО-1 по состоянию на начало нового учебного года. Так, для отчета за 2024 год в расчет берутся данные обучающихся 11 классов, сведения о которых внесены в форму № ОО-1 на начало 2024-2025 учебного года.

Расчет показателя:

$$D_{\text{насо}} = \frac{Ч_{\text{дгиа}} - Ч_{\text{пас}}}{Ч_{\text{дгиа}}} \times 100\%,$$

где:

$D_{\text{насо}}$  – доля выпускников общеобразовательных организаций, не получивших аттестат о среднем общем образовании (процентов);

$Ч_{\text{дгга}}$  – численность обучающихся и экстернов, допущенных к государственной итоговой аттестации по образовательным программам среднего общего образования по классам очного обучения, очно-заочного обучения, заочного обучения и аттестации экстернов в прошедшем учебном году (форма № ОО-1, раздел 2.6, строка 09, сумма граф 18, 19) (человек);

$Ч_{\text{пас}}$  – численность обучающихся и экстернов, допущенных к государственной итоговой аттестации по образовательным программам среднего общего образования по классам очного обучения, очно-заочного обучения, заочного обучения и аттестации экстернов, получивших аттестат о среднем общем образовании (форма № ОО-1, раздел 2.6, строка 10, сумма граф 18, 19) (человек).

#### **14. Доля муниципальных общеобразовательных учреждений, соответствующих современным требованиям обучения, в общем количестве муниципальных общеобразовательных учреждений.**

Отчетность: предоставляется по муниципальным, городским округам и муниципальным районам Челябинской области.

Ответственный за согласование: Министерство образования и науки Челябинской области.

Единица измерения: процентов.

Источник информации: Росстат – форма № ОО-2 «Сведения о материально-технической и информационной базе, финансово-экономической деятельности общеобразовательной организации», утвержденная приказом Росстата от 10.03.2025 г. № 114.

Разъяснения по показателю: доля муниципальных общеобразовательных учреждений, отвечающих современным требованиям, рассчитывается как интегральный показатель, характеризующий качество инфраструктуры (материально-технической и технологической базы) обучения, а также реализацию требований федеральных государственных образовательных стандартов к условиям обучения, являющийся средним арифметическим отдельных 16 относительных показателей (см. таблицу).

Расчет показателя:

$$D_{\text{су}} = \frac{\sum_{n=2}^{17} Ц}{16},$$

где:

$D_{\text{су}}$  – доля муниципальных общеобразовательных учреждений, соответствующих современным требованиям, в общем количестве муниципальных общеобразовательных учреждений (процентов);

$Ц_{n(n=2...17)}$  – значение отдельного относительного показателя (в процентах).

Расчет значений отдельных относительных показателей производится по формулам:

$$Ц_{п} = \frac{P_{п}}{P_1} \times 100\%,$$

где п = 2-5, 8-17

$$Ц_{п} = \frac{P_1 - P_{п}}{P_1} \times 100\%,$$

где п = 6, 7

$P_{п}$  – значение показателя формируется в сумме по всем муниципальным общеобразовательным организациям в соответствии с таблицей:

$P_{п}$ , где п=	Наименование показателя (в соответствии с формой ФСН)	Форма ФСН	Раздел формы ФСН	Строка формы ФСН	Графа формы ФСН
1	Число учреждений (единиц – далее «ед»)	ОО-2	1.6	01+40	3
2	Число учреждений, имеющих спортивный зал (ед)	ОО-2	1.2	2	3, 4
3	Число учреждений, имеющих актовый или лекционный зал (ед)	ОО-2	1.2	01, 17	3, 4
4	Число учреждений, имеющих столовую или зал для приема пищи (ед)	ОО-2	1.2	4	3, 4
5	Число учреждений, имеющих библиотеки (книжный фонд) (ед)	ОО-2	2.6	1	3-5
6	Число учреждений, здания которых требуют капитального ремонта (ед)	ОО-2	1.1	1	7
7	Число учреждений, здания которых находятся в аварийном состоянии (ед)	ОО-2	1.1	1	8
8	Число учреждений, оборудованных водопроводом (ед)	ОО-2	1.1	1	3
9	Число учреждений, оборудованных водоотведением (канализацией) (ед)	ОО-2	1.1	1	4
10	Число учреждений, оборудованных центральным отоплением (ед)	ОО-2	1.1	1	5
11	Число учреждений, подключенных к сети Интернет (ед)	ОО-2	2.1	5	3
12	Число учреждений, имеющих собственный сайт в сети интернет (ед)	ОО-2	2.4	3	3
13	Число учреждений, реализующих образовательные программы с использованием дистанционных технологий (ед)	ОО-2	2.5	2	3-5
14	Число учреждений, имеющих автоматическую пожарную сигнализацию (ед)	ОО-2	1.1	1	11
15	Число учреждений, имеющих дымовые извещатели (ед)	ОО-2	1.1	1	12

16	Число учреждений, имеющих пожарные краны и рукава (ед)	ОО-2	1.1	1	13
17	Число учреждений, в которых созданы условия для беспрепятственного доступа инвалидов (ед)	ОО-2	1.1	1	15

**15. Доля муниципальных общеобразовательных учреждений, здания которых находятся в аварийном состоянии или требуют капитального ремонта, в общем количестве муниципальных общеобразовательных учреждений.**

Отчетность: предоставляется по муниципальным, городским округам и муниципальным районам Челябинской области.

Ответственный за согласование: Министерство образования и науки Челябинской области.

Единица измерения: процентов.

Источник информации: Росстат – форма № ОО-2 «Сведения о материально-технической и информационной базе, финансово-экономической деятельности общеобразовательной организации», утвержденная приказом Росстата от 10.03.2025 г. № 114.

Разъяснения по показателю: в случае если у муниципального общеобразовательного учреждения есть здания, находящиеся в аварийном состоянии, и одновременно есть здания, требующие капитального ремонта, то данное муниципальное общеобразовательное учреждение учитывается один раз.

Расчет показателя:

$$D_{\text{оо.ак}} = \frac{OY_{\text{ав}} + OY_{\text{кап}}}{OY_{\text{всего}}} \times 100\%,$$

где:

$D_{\text{оо.ак}}$  – доля муниципальных общеобразовательных учреждений, здания которых находятся в аварийном состоянии или требуют капитального ремонта, в общем количестве муниципальных общеобразовательных учреждений (процентов);

$OY_{\text{ав}}$  – количество муниципальных общеобразовательных учреждений, здания которых находятся в аварийном состоянии (форма № ОО-2, раздел 1.1, сумма строк 01 и 02, графа 8) (единиц);

$OY_{\text{кап}}$  – количество муниципальных общеобразовательных учреждений, здания которых требуют капитального ремонта (форма № ОО-2, раздел 1.1, сумма строк 01 и 02, графа 7) (единиц);

$OY_{\text{всего}}$  – общее количество муниципальных общеобразовательных учреждений (форма № ОО-2, раздел 1.6, сумма строк 01, 40, графа 3) (единиц).

**16. Доля детей первой и второй групп здоровья в общей численности обучающихся в муниципальных общеобразовательных учреждениях.**

Отчетность: предоставляется по муниципальным, городским округам и муниципальным районам Челябинской области.

Ответственный за согласование: Министерство образования и науки Челябинской области.

Единица измерения: процентов.

Источник информации: Росстат - форма № 30 «Сведения о медицинской организации».

Расчет показателя:

$$D_{1,2} = \frac{Ч_{1,2}}{Ч_{осм}} \times 100\%,$$

где:

$D_{1,2}$  – доля детей первой и второй групп здоровья в общей численности обучающихся в муниципальных общеобразовательных учреждениях (процентов);

$Ч_{1,2}$  – число детей первой и второй групп здоровья, обучающихся в муниципальных общеобразовательных учреждениях (форма № 30, таблица 2510, сумма граф 7, 8) (человек);

$Ч_{осм}$  – общее число осмотренных школьников в муниципальных общеобразовательных учреждениях (форма № 30, таблица 2510, строка 5, графа 5) (человек).

### **17. Доля обучающихся в муниципальных общеобразовательных учреждениях, занимающихся во вторую (третью) смену, в общей численности обучающихся в муниципальных общеобразовательных учреждениях.**

Отчетность: предоставляется по муниципальным, городским округам и муниципальным районам Челябинской области.

Ответственный за согласование: Министерство образования и науки Челябинской области.

Единица измерения: процентов.

Источник информации: Росстат – форма № ОО-1 «Сведения об организации, осуществляющей образовательную деятельность по образовательным программам начального общего, основного общего, среднего общего образования», утвержденная приказом Росстата от 12.08.2024 г. № 358.

Расчет показателя:

$$D_{2,3с} = \frac{O_{2,3с}}{O_{очн} + O_{овз}} \times 100\%,$$

где:

$D_{2,3с}$  – доля обучающихся в муниципальных общеобразовательных учреждениях, занимающихся во вторую и третью смену, в общей численности обучающихся в муниципальных общеобразовательных учреждениях (процентов);

$O_{2,3с}$  – численность обучающихся в муниципальных общеобразовательных учреждениях, занимающихся во вторую и третью смену (форма № ОО-1, раздел 2.9., строка 01, сумма граф 4,5) (человек);

$O_{очн}$  – численность обучающихся в классах очного обучения (кроме классов для обучающихся с ограниченными возможностями здоровья)

муниципальных общеобразовательных учреждениях (форма № ОО-1, раздел 2.1.1., строка 11, графа 3) (человек);

$O_{\text{овз}}$  – численность обучающихся классов для обучающихся с ограниченными возможностями здоровья и для обучающихся с умственной отсталостью (интеллектуальными нарушениями), по классам очного обучения муниципальных общеобразовательных учреждениях (форма № ОО-1, раздел 2.1.2., строка 25, графа 3 + раздел 2.1.3. строка 13, графа 3) (человек).

### **18. Расходы бюджета муниципального образования на общее образование в расчете на 1 обучающегося в муниципальных общеобразовательных учреждениях.**

Отчетность: предоставляется по муниципальным, городским округам и муниципальным районам Челябинской области.

Ответственный за согласование: Министерство образования и науки Челябинской области.

Единица измерения: тысяч рублей.

Источник информации: Росстат – форма № ОО-2 «Сведения о материально-технической и информационной базе, финансово-экономической деятельности общеобразовательной организации», утвержденная приказом Росстата от 10.03.2025 г. № 114.

Расчет показателя:

$$P_{\text{б.обуч}} = \frac{B_{\text{м}}}{O_{\text{ср}}},$$

где:

$P_{\text{б.обуч}}$  – расходы бюджета муниципального образования на общее образование в расчете на 1 обучающегося в муниципальных общеобразовательных учреждениях (тысяч рублей);

$B_{\text{м}}$  – объем поступивших средств местного бюджета (форма № ОО-2, раздел 3.1., строка 05, графа 3) (тысяч рублей);

$O_{\text{ср}}$  – среднегодовая численность обучающихся в муниципальных общеобразовательных учреждениях (форма № ОО-2, раздел 3.4, строка 01+05, графа 4) (человек).

### **19. Доля детей в возрасте 5-18 лет, получающих услуги по дополнительному образованию в организациях различной организационно-правовой формы и формы собственности, в общей численности детей этой возрастной группы.**

Отчетность: предоставляется по муниципальным, городским округам и муниципальным районам Челябинской области.

Ответственный за согласование: Министерство образования и науки Челябинской области.

Единица измерения: процентов.

Источник информации: Росстат – показатель «Численность населения по полу и возрасту на 1 января 2024 года», автоматизированная информационная

система ГИС «Образование в Челябинской области» – «Навигатор дополнительного образования».

Разъяснения по показателю: численность детей в возрасте от 5 до 18 лет, охваченных в системе дополнительного образования – количество детей в возрасте от 5 до 18 лет, занимающихся по дополнительным общеобразовательным программам (в рамках отчетного года ребенок учитывается единожды вне зависимости от количества дополнительных общеобразовательных программ, которые он посещает) по отношению к количеству детей указанной возрастной категории (агрегируемые ЕАИС ГИС) (приказ Министерства просвещения Российской Федерации от 13.12.2024 г. № 883 «Об утверждении методик расчета показателей федерального проекта «Все лучшее детям» национального проекта «Молодежь и дети»).

Расчет показателя:

$$Д_{5-18} = \frac{Ч_{\text{доп}}}{Ч_{5-18}} \times 100\%,$$

где:

$Д_{5-18}$  – доля детей в возрасте 5-18 лет, охваченных дополнительным образованием (процентов);

$Ч_{\text{доп}}$  – численность детей в возрасте 5-17 лет (17 лет включительно), охваченных дополнительным образованием на конец отчетного периода (каждый человек с начала отчетного периода учитывается только один раз) (человек):

в муниципальных организациях: в дошкольных организациях, общеобразовательных организациях, организациях дополнительного образования различной организационно-правовой формы и формы собственности;

в государственных организациях подведомственных Министерству образования и науки Челябинской области, Министерству культуры Челябинской области и Министерству по физической культуре и спорту Челябинской области, расположенных на территории муниципалитета;

$Ч_{5-18}$  – численность детей в возрасте 5-17 лет (17 лет включительно) (показатель «Численность населения по полу и возрасту» на 1 января 2024 года) (человек).

**20. Уровень фактической обеспеченности учреждениями культуры от нормативной потребности:**

**клубами и учреждениями клубного типа;**

**библиотеками;**

**парками культуры и отдыха.**

Отчетность: предоставляется по муниципальным, городским округам и муниципальным районам Челябинской области.

Ответственный за согласование: Министерство культуры Челябинской области.

Единица измерения: процентов.

Источник информации: муниципальные образования.

Разъяснения по показателю: нормативы обеспеченности населения организациями культуры по их видам утверждены распоряжением Министерства культуры Российской Федерации от 23.10.2023 г. № Р-2879 «Об утверждении методических рекомендаций органам государственной власти субъектов Российской Федерации и органам местного самоуправления о применении нормативов и норм оптимального размещения организаций культуры и обеспеченности населения услугами организаций культуры».

**Уровень фактической обеспеченности клубами и учреждениями клубного типа от нормативной потребности в клубах и учреждениях клубного типа:**

Расчет показателя:

$$У = \frac{\Phi}{Н} \times 100\%,$$

где:

У – уровень фактической обеспеченности клубами и учреждениями клубного типа от нормативной потребности в клубах и учреждениях клубного типа (процентов);

Φ – фактическое количество клубов и учреждений клубного типа (единиц);

Н – требуемое количество клубов и учреждений клубного типа в соответствии с утвержденным нормативом (единиц).

**Уровень фактической обеспеченности библиотеками от нормативной потребности в библиотеках (процентов):**

Расчет показателя:

$$УФО_{ббк} = \frac{КБ + 0,09 \times ОВО + КДУ_6}{ББК_{норм}} \times 100\%,$$

где:

УФО<sub>ббк</sub> – уровень фактической обеспеченности общедоступными библиотеками (процентов);

КБ – общее число библиотек и библиотек-филиалов на конец отчетного года (единиц);

ОВО – число отделов внестанционарного обслуживания (библиотечных пунктов) (Свод годовых сведений об общедоступных (публичных) библиотеках системы Минкультуры России, графа 1, строка 11) (единиц);

КДУ<sub>6</sub> – число учреждений культурно-досугового типа, занимающихся библиотечной деятельностью (Свод годовых сведений об общедоступных (публичных) библиотеках системы Минкультуры России, графа 17, строка 11) (единиц);

ББК<sub>норм</sub> – требуемое количество общедоступных библиотек в соответствии с утвержденным нормативом (единиц).

**Уровень фактической обеспеченности парками культуры и отдыха от нормативной потребности в парках культуры и отдыха:**

Расчет показателя:



$$Y_{\text{фоп}} = \frac{\Phi_{\text{кп}}}{N_{\text{п}}} \times 100\%,$$

где:

$Y_{\text{фоп}}$  – уровень фактической обеспеченности парками культуры и отдыха (процентов);

$\Phi_{\text{кп}}$  – фактическое количество парков культуры и отдыха (единиц);

$N_{\text{п}}$  – требуемое количество парков культуры и отдыха в соответствии с утвержденным нормативом (единиц).

**21. Доля муниципальных учреждений культуры, здания которых находятся в аварийном состоянии или требуют капитального ремонта, в общем количестве муниципальных учреждений культуры.**

Отчетность: предоставляется по муниципальным, городским округам и муниципальным районам Челябинской области.

Ответственный за согласование: Министерство культуры Челябинской области.

Единица измерения: процентов.

Источник информации: муниципальные образования.

Расчет показателя:

$$D = \frac{Y_{\text{к.ав.}}}{Y_{\text{к.общ}}} \times 100\%,$$

где:

$D$  – доля муниципальных учреждений культуры, здания которых находятся в аварийном состоянии или требуют капитального ремонта, в общем количестве муниципальных учреждений культуры (процентов);

$Y_{\text{к.ав.}}$  – число зданий муниципальных учреждений культуры, которые находятся в аварийном состоянии или требуют капитального ремонта (единиц);

$Y_{\text{к.общ.}}$  – общее число зданий муниципальных учреждений культуры (единиц).

**22. Доля объектов культурного наследия, находящихся в муниципальной собственности и требующих консервации или реставрации, в общем количестве объектов культурного наследия, находящихся в муниципальной собственности.**

Отчетность: предоставляется по муниципальным, городским округам и муниципальным районам Челябинской области. Органы местного самоуправления Челябинской области, на территории которых отсутствуют объекты культурного наследия, находящиеся в муниципальной собственности, в расчете показателя не участвуют.

Ответственный за согласование: Государственный комитет охраны объектов культурного наследия Челябинской области.

Единица измерения: процентов.

Источник информации: муниципальные образования.

Расчет показателей:

$$D_{\text{кн}} = \frac{O_{\text{кн.кр}}}{O_{\text{кн.общ}}} \times 100\%,$$

где:

$D_{\text{кн}}$  – доля объектов культурного наследия, находящихся в муниципальной собственности и требующих консервации или реставрации, в общем количестве объектов культурного наследия, находящихся в муниципальной собственности (процентов);

$O_{\text{кн.кр}}$  – число объектов культурного наследия, находящихся в муниципальной собственности и требующих консервации или реставрации (единиц);

$O_{\text{кн.общ}}$  – общее количество объектов культурного наследия, находящихся в муниципальной собственности (единиц).

### **23. Доля населения, систематически занимающегося физической культурой и спортом.**

Отчетность: предоставляется по муниципальным, городским округам и муниципальным районам Челябинской области.

Ответственный за согласование: Министерство по физической культуре и спорту Челябинской области.

Единица измерения: процентов.

Источник информации: Росстат – форма 1-ФК «Сведения о физической культуре и спорте».

Расчет показателя:

$$D_{\text{сз}} = \frac{Ч_{\text{сз}}}{Ч_{\text{ср}}} \times 100\%,$$

где:

$D_{\text{сз}}$  – доля населения, систематически занимающегося физической культурой и спортом (процентов);

$Ч_{\text{сз}}$  – численность лиц, систематически занимающихся физической культурой и спортом (форма № 1-ФК «Сведение о физической культуре и спорте, раздел II, строка 16 графы 5+6+7+8+9) (человек);

$Ч_{\text{ср}}$  – численность постоянного населения муниципального, городского округа и муниципального района в возрасте 3-79 лет на 1 января отчетного года (человек).

#### **23.1. Доля обучающихся, систематически занимающихся физической культурой и спортом, в общей численности обучающихся.**

Отчетность: предоставляется по муниципальным, городским округам и муниципальным районам Челябинской области.

Ответственный за согласование: Министерство по физической культуре и спорту Челябинской области.

Единица измерения: процентов.

Источник информации: Росстат – форма 1-ФК «Сведения о физической культуре и спорте».

Расчет показателя:

$$D_o = \frac{Ч_{сз}}{Ч_{ср}} \times 100\%,$$

где:

$D_o$  – доля обучающихся, систематически занимающихся физической культурой и спортом в общей численности обучающихся (процентов);

$Ч_{сз}$  – численность обучающихся, занимающихся физической культурой и спортом (форма № 1-ФК «Сведение о физической культуре и спорте, раздел II, строка 16 графы 5+6) (человек);

$Ч_{ср}$  – численность населения муниципального, городского округа и муниципального района в возрасте до 18 лет на 1 января отчетного года (человек).

#### **24. Общая площадь жилых помещений, приходящаяся в среднем на одного жителя, - всего,**

**в том числе введенная в действие за год.**

Отчетность: предоставляется по муниципальным, городским округам и муниципальным районам Челябинской области.

Ответственный за согласование: Министерство строительства и инфраструктуры Челябинской области.

Единица измерения: кв. метров.

Источник информации: Росстат (форма федерального статистического наблюдения № 1-жилфонд, № С-1, № 1-ИЖС).

Разъяснения по показателю:

– «общая площадь жилых помещений, приходящаяся в среднем на 1 жителя – всего» определяется как отношение площади всего жилищного фонда на конец года (за исключением служебного жилищного фонда федеральных органов исполнительной власти, в которых законодательством Российской Федерации предусмотрена военная и приравненная к ней служба) к численности постоянного населения по состоянию на конец отчетного года в муниципальном, городском округе и муниципальном районе;

– «в том числе введенная в действие за год» определяется как отношение площади всех жилых помещений в жилых домах и нежилых зданиях, введенных в установленном порядке в эксплуатацию и построенных населением в отчетном году, к среднегодовой численности постоянного населения в муниципальном, городском округе и муниципальном районе.

Расчет показателя:

$$P_{\text{ввод}} = \frac{(P_з + P_{\text{н}})}{Ч_{\text{ср}}},$$

где:

$P_{\text{ввод}}$  – общая площадь жилых помещений, приходящаяся в среднем на одного жителя (квадратных метров);

$P_з$  – общая площадь всех жилых помещений в жилых и нежилых зданиях, введенных в действие за год организациями-застройщиками (форма

№ С-1 «Сведения о вводе в эксплуатацию зданий и сооружений» (квадратных метров);

$P_n$  – общая площадь жилых помещений в жилых домах, построенных населением за год (квадратных метров);

$Ч_{ср}$  – среднегодовая численность постоянного населения муниципального, городского округа и муниципального района (человек).

**25. Площадь земельных участков, предоставленных для строительства в расчете на 10 тыс. человек населения, - всего,**

**в том числе земельных участков, предоставленных для жилищного строительства, индивидуального строительства и комплексного освоения в целях жилищного строительства.**

Отчетность: предоставляется по городским округам Челябинской области.

Ответственный за согласование: Министерство архитектуры, градостроительства и комплексного развития территории Челябинской области.

Единица измерения: гектаров.

Источник информации: городские округа.

Разъяснения по показателю:

- «площадь земельных участков, предоставленных для строительства в расчете на 10 тыс. человек населения – всего» определяется как сумма данных о сведениях о предоставленных земельных участках для строительства капитальных объектов (жилых и нежилых), как без аукционов, так и посредством аукционов, проводимых в городском округе;

- «в том числе земельных участков, предоставленных для жилищного строительства, индивидуального строительства и комплексного освоения в целях жилищного строительства» определяется отдельно из общего итога путем выделения общей площади земельных участков, предоставленных для жилищного строительства (многоэтажного, малоэтажного, индивидуального жилищного строительства, комплексного освоения в целях жилищного строительства) на аукционах и без проведения аукционов в установленном законом порядке.

Расчет показателя:

$$P_{зу \text{ (всего) на 10 тыс. жителей}} = \frac{P_{зу \text{ (всего)}}}{Ч_{ср}} \times 10000,$$

где:

$P_{зу \text{ (всего) на 10 тыс. жителей}}$  – площадь земельных участков, предоставленных для строительства, в расчете на 10 тыс. человек населения, всего (гектаров);

$P_{зу \text{ (всего)}}$  – площадь всех земельных участков, предоставленных для строительства капитальных объектов, всего (гектаров);

$Ч_{ср}$  – среднегодовая численность постоянного населения городского округа (человек).

Расчет показателя:

$$P_{\text{зу (всего) на 10 тыс. жителей}} = \frac{P_{\text{зу (жил.)}}}{\text{Ч}_{\text{ср}}} \times 10000,$$

где:

$P_{\text{зу (жил.)}}$  на 10 тыс. жителей — площадь земельных участков, предоставленных для жилищного строительства, индивидуального жилищного строительства и комплексного освоения в целях жилищного строительства, в расчете на 10 тыс. человек населения (гектаров);

$P_{\text{зу (жил.)}}$  — площадь земельных участков, предоставленных для жилищного строительства, индивидуального жилищного строительства и комплексного освоения в целях жилищного строительства (гектаров);

$\text{Ч}_{\text{ср}}$  — среднегодовая численность постоянного населения городского округа (человек).

**26. Площадь земельных участков, предоставленных для строительства, в отношении которых с даты принятия решения о предоставлении земельного участка или подписания протокола о результатах торгов (конкурсов, аукционов) не было получено разрешение на ввод в эксплуатацию:**

**объектов жилищного строительства - в течение 3 лет;**

**иных объектов капитального строительства - в течение 5 лет.**

Отчетность: предоставляется по городским округам Челябинской области.

Ответственный за согласование: Министерство строительства и инфраструктуры Челябинской области.

Единица измерения: кв. метров.

Источник информации: городские округа.

Разъяснения по показателю: показывается суммарная площадь предоставленных для строительства земельных участков, в отношении которых с даты принятия решения о предоставлении земельного участка или подписания протокола о результатах торгов (конкурсов, аукционов) не было получено разрешение на ввод в эксплуатацию до конца отчетного года:

– объектов жилищного строительства – в течение 3-х лет до конца отчетного года;

– иных объектов капитального строительства – в течение 5-ти лет до конца отчетного года.

Показатели рассчитываются по земельным участкам, решение о предоставлении которых или подписание протокола о результатах торгов было принято, начиная с 1 января 2005 года. При этом учитываются земельные участки, по которым выдано разрешение на строительство, и срок введения объекта по которому истек.

В отношении объектов жилищного строительства учитываются только данные по строительству многоквартирных жилых домов.

**27. Доля многоквартирных домов, в которых собственники помещений выбрали и реализуют один из способов управления многоквартирными домами, в общем числе многоквартирных домов, в которых собственники помещений должны выбрать способ управления указанными домами.**

Отчетность: предоставляется по муниципальным, городским округам и муниципальным районам Челябинской области.

Ответственный за согласование: Министерство жилищно-коммунального хозяйства Челябинской области.

Единица измерения: процентов.

Источник информации: Росстат – форма № 22-ЖКХ (реформа) «Сведения о структурных преобразованиях и организационных мероприятиях в сфере жилищно-коммунального хозяйства».

Разъяснения по показателю: показатель рассчитывается как отношение количества многоквартирных домов, в которых собственники помещений выбрали и реализуют один из способов управления многоквартирными домами, к общему числу многоквартирных домов на территории муниципального, городского округа и муниципального района, в которых собственники помещений должны выбрать способ управления многоквартирными домами.

Расчет показателя:

$$D_{\text{мкд}} = \frac{K_{\text{мкд}}}{O_{\text{мкд}}} \times 100\%,$$

где:

$D_{\text{мкд}}$  – доля многоквартирных домов, в которых собственники помещений выбрали и реализуют один из способов управления многоквартирными домами, в общем числе многоквартирных домов, в которых собственники помещений должны выбрать способ управления указанными домами (процентов);

$K_{\text{мкд}}$  – количество многоквартирных домов в городском округе (муниципальном районе), собственники помещений в которых выбрали и реализуют один из способов управления многоквартирными домами на 1 января отчетного года (единиц);

$O_{\text{мкд}}$  – общее количество многоквартирных домов в муниципальном, городском округе и муниципальном районе, в которых собственники помещений должны выбрать способ управления многоквартирными домами (единиц).

**28. Доля организаций коммунального комплекса, осуществляющих производство товаров, оказание услуг по водо-, тепло-, газо- и электроснабжению, водоотведению, очистке сточных вод, утилизации (захоронению) твердых бытовых отходов и использующих объекты коммунальной инфраструктуры на праве частной собственности, по договору аренды или концессии, участие субъекта Российской Федерации и (или) муниципального, городского округа (муниципального района) в уставном капитале которых составляет не более 25 процентов, в общем**

**числе организаций коммунального комплекса, осуществляющих свою деятельность на территории муниципального, городского округа (муниципального района).**

Отчетность: предоставляется по муниципальным, городским округам и муниципальным районам Челябинской области.

Ответственный за согласование: Министерство жилищно-коммунального хозяйства Челябинской области.

Единица измерения: процентов.

Источник информации: № 22-ЖКХ (реформа) «Сведения о структурных преобразованиях и организационных мероприятиях в сфере жилищно-коммунального хозяйства».

Разъяснения по показателю: показатель рассчитывается как отношение организаций коммунального комплекса, осуществляющих производство товаров, оказание услуг по водо-, тепло-, газо-, электроснабжению, водоотведению, очистке сточных вод, утилизации (захоронению) твердых бытовых отходов и использующих объекты коммунальной инфраструктуры на праве частной собственности, по договору аренды или концессии, участие субъекта Российской Федерации и (или) муниципального, городского округа и муниципального района в уставном капитале которых составляет не более 25 процентов, в общем числе организаций коммунального комплекса, осуществляющих свою деятельность на территории муниципального, городского округа и муниципального района, к общему числу организаций коммунального комплекса, осуществляющих производство товаров, оказание услуг по водо-, тепло-, газо-, электроснабжению, водоотведению, очистке сточных вод, утилизации (захоронению) твердых бытовых отходов и использующих объекты коммунальной инфраструктуры на праве частной собственности, по договору аренды или концессии, осуществляющих свою деятельность на территории муниципального, городского округа и муниципального района.

Расчет показателя:

$$D_{\text{орг}} = \frac{K_{\text{орг}}}{O_{\text{орг}}} \times 100,$$

где:

$D_{\text{орг}}$  – доля организаций коммунального комплекса, осуществляющих производство товаров, оказание услуг по водо-, тепло-, газо-, электроснабжению, водоотведению, очистке сточных вод, утилизации (захоронению) твердых бытовых отходов и использующих объекты коммунальной инфраструктуры на праве частной собственности, по договору аренды или концессии, участие субъекта Российской Федерации и (или) муниципального, городского округа и муниципального района в уставном капитале которых составляет не более 25 процентов, в общем числе организаций коммунального комплекса, осуществляющих свою деятельность

на территории муниципального, городского округа и муниципального района (процентов);

$K_{орг}$  – количество организаций коммунального комплекса, осуществляющих производство товаров, оказание услуг по водо-, тепло-, газо-, электроснабжению, водоотведению, очистке сточных вод, утилизации (захоронению) твердых бытовых отходов и использующих объекты коммунальной инфраструктуры на праве частной собственности, по договору аренды или концессии, участие субъекта Российской Федерации и (или) муниципального, городского округа и муниципального района в уставном капитале которых составляет не более 25 процентов (единиц), в общем числе организаций коммунального комплекса, осуществляющих свою деятельность на территории муниципального, городского округа и муниципального района (единиц);

$O_{орг}$  – общее количество организаций коммунального комплекса, осуществляющих производство товаров, оказание услуг по водо-, тепло-, газо-, электроснабжению, водоотведению, очистке сточных вод, утилизации (захоронению) твердых бытовых отходов и использующих объекты коммунальной инфраструктуры на праве частной собственности, по договору аренды или концессии, осуществляющих свою деятельность на территории муниципального, городского округа и муниципального района (единиц).

## **29. Доля многоквартирных домов, расположенных на земельных участках, в отношении которых осуществлен государственный кадастровый учет.**

Отчетность: предоставляется по муниципальным, городским округам и муниципальным районам Челябинской области. Заполняется на основании технического паспорта здания (строения), в котором указывается кадастровый номер, если земельный участок, на котором располагается жилой дом, проходил кадастровый учет.

Ответственный за согласование: Министерство жилищно-коммунального хозяйства Челябинской области.

Единица измерения: процентов.

Источник информации: «Приложение к форме № 1-МО «Показатели для оценки эффективности деятельности органов местного самоуправления городских округов и муниципальных районов».

Разъяснения по показателю: показатель рассчитывается как отношение количества многоквартирных домов, расположенных на земельных участках, в отношении которых осуществлен государственный кадастровый учет к общему числу многоквартирных домов (имеющих разрешение на ввод в эксплуатацию).

Расчет показателя:

$$D_{мкд} = \frac{K_{мкд}}{O_{мкд}} \times 100,$$

где:



$D_{\text{мкд}}$  – доля многоквартирных домов, расположенных на земельных участках, в отношении которых осуществлен государственный кадастровый учет (процентов);

$K_{\text{мкд}}$  – количество многоквартирных домов, расположенных на земельных участках, в отношении которых осуществлен государственный кадастровый учет на территории муниципального, городского округа и муниципального района (единиц);

$O_{\text{мкд}}$  – общее количество многоквартирных домов (имеющих разрешение на ввод в эксплуатацию) на территории муниципального, городского округа и муниципального района (единиц).

**30. Доля населения, получившего жилые помещения и улучшившего жилищные условия в отчетном году, в общей численности населения, состоящего на учете в качестве нуждающегося в жилых помещениях.**

Отчетность: предоставляется по муниципальным, городским округам и муниципальным районам Челябинской области.

Ответственный за согласование: Министерство строительства и инфраструктуры Челябинской области.

Единица измерения: процентов.

Источник информации: Росстат – форма № 4-жилфонд.

Расчет показателя:

$$D = \frac{K_{\text{улуч}}}{\text{Ч}_{\text{сост}}} \times 100\%,$$

где:

$D$  – доля населения, получившего жилые помещения и улучшившего жилищные условия в отчетном году, в общей численности населения, состоящего на учете в качестве нуждающегося в жилых помещениях (процентов);

$K_{\text{улуч}}$  – число семей, получивших жилые помещения и улучшивших жилищные условия в отчетном году (по данным строки 01 формы №4-жилфонд) (единиц);

$\text{Ч}_{\text{сост}}$  – число семей муниципального, городского округа и муниципального района, состоящих на учете в качестве нуждающихся в жилых помещениях на начало года (единиц), расчет показателя:

$$\text{Ч}_{\text{сост}} = \text{Ч}_{20} + \text{Ч}_{19} - \text{Ч}_{17},$$

где:

$\text{Ч}_{20}$  – число семей, состоящих на учете в качестве нуждающихся в жилых помещениях на конец года (по данным строки 20 формы № 4- жилфонд) (единиц);

$\text{Ч}_{19}$  – число семей, снятых с учета для получения жилого помещения в течение года (по данным строки 19 формы №4- жилфонд) (единиц);

$\text{Ч}_{17}$  – число семей, принятых на учет в течение года для получения жилого помещения (по данным строки 17 формы №4- жилфонд) (единиц).

**31. Доля налоговых и неналоговых доходов местного бюджета (за исключением поступлений налоговых доходов по дополнительным нормативам отчислений) в общем объеме собственных доходов бюджета муниципального образования (без учета субвенций).**

Отчетность: предоставляется по муниципальным, городским округам и муниципальным районам Челябинской области.

Ответственный за согласование: Министерство финансов Челябинской области.

Единица измерения: процентов.

Источник информации: муниципальные образования, годовой отчет об исполнении местного бюджета.

Разъяснения по показателю: показатель определяется как отношение объема налоговых и неналоговых доходов местного бюджета (за исключением поступлений налоговых доходов по дополнительным нормативам отчислений в размере, не превышающем расчетного объема дотации на выравнивание бюджетной обеспеченности (в части расчетного объема дотации), замененной дополнительными нормативами отчислений) к общему объему собственных доходов бюджета муниципального образования (без учета субвенций).

Расчет показателя:

$$D_{нд} = \frac{НД}{СД} \times 100\%,$$

где:

$D_{нд}$  – доля налоговых и неналоговых доходов местного бюджета (за исключением поступлений налоговых доходов по дополнительным нормативам отчислений не превышающем расчетного объема дотации на выравнивание бюджетной обеспеченности (в части расчетного объема дотации), замененной дополнительными нормативами отчислений) в общем объеме собственных доходов бюджета муниципального образования (без учета субвенций) (процентов);

НД – объем налоговых и неналоговых доходов местного бюджета (за исключением поступлений налоговых доходов по дополнительным нормативам отчислений не превышающем расчетного объема дотации на выравнивание бюджетной обеспеченности (в части расчетного объема дотации), замененной дополнительными нормативами отчислений) (из отчета формы 0503117 «Доходы бюджета», графы «Исполнено бюджеты муниципальных округов», «Исполнено бюджеты городских округов», «Исполнено по бюджетам муниципальных районов») (рублей);

СД – общий объем собственных доходов бюджета муниципального образования (без учета субвенций) (из отчета формы 0503117 «Доходы бюджета», графы «Исполнено бюджеты муниципальных округов», «Исполнено бюджеты городских округов», «Исполнено по бюджетам муниципальных районов») (рублей).

**32. Доля основных фондов организаций муниципальной формы собственности, находящихся в стадии банкротства, в основных фондах организаций муниципальной формы собственности (на конец отчетного года, по полной учетной стоимости).**

Отчетность: предоставляется по муниципальным, городским округам и муниципальным районам Челябинской области.

Ответственный за согласование: Министерство имущества Челябинской области.

Единица измерения: процентов.

Источник информации: муниципальные образования.

Разъяснение по показателю: показатель рассчитывается как отношение стоимости основных фондов организаций муниципальной формы собственности, находящихся в стадии банкротства (с момента объявления процедуры банкротства), к общей стоимости основных фондов организаций муниципальной формы собственности (по полной учетной стоимости на конец года). Результат умножается на 100 процентов.

**33. Объем незавершенного в установленные сроки строительства, осуществляемого за счет средств бюджета муниципального, городского округа (муниципального района).**

Отчетность: предоставляется по муниципальным, городским округам и муниципальным районам Челябинской области.

Ответственный за согласование: Министерство строительства и инфраструктуры Челябинской области.

Единица измерения: тысяч рублей.

Источник информации: муниципальные образования.

Разъяснения по показателю: объем бюджетных инвестиций (за исключением межбюджетных субсидии и субвенции, полученных из других бюджетов бюджетной системы Российской Федерации) на 31 декабря отчетного года по объектам незавершенного в установленные сроки капитального строительства муниципального образования.

К объектам, находящимся в незавершенном строительстве, относятся объекты: строительство которых продолжается; строительство которых приостановлено, законсервировано или окончательно прекращено, но не списано в установленном порядке; а также не включаемые в бухгалтерском учете в состав основных средств объекты, принятие в эксплуатацию на основании актов приемки, на которые отсутствуют необходимые документы, подтверждающие государственную регистрацию объектов недвижимости в установленных законодательством случаях.

Объем незавершенного строительства по этим объектам представляет собой фактически произведенные затраты на строительно-монтажные работы, приобретение зданий, оборудования, транспортных средств, инструмента, инвентаря, иных материальных объектов длительного пользования, прочие капитальные работы и затраты (проектно-изыскательные, геологоразведочные

и буровые работы, затраты по отводу земельных участков и переселению в связи со строительством, на подготовку кадров для вновь строящихся организаций и другие) за весь период с начала строительства этих объектов до конца отчетного года.

**34. Доля просроченной кредиторской задолженности по оплате труда (включая начисления на оплату труда) муниципальных учреждений в общем объеме расходов муниципального образования на оплату труда (включая начисления на оплату труда).**

Отчетность: предоставляется по муниципальным, городским округам и муниципальным районам Челябинской области.

Ответственный за согласование: Министерство финансов Челябинской области.

Единица измерения: процентов.

Источник информации: муниципальные образования, годовой отчет об исполнении местного бюджета.

Разъяснения по показателю: показатель определяется как отношение объема просроченной кредиторской задолженности по оплате труда (включая начисления на оплату труда) муниципальных учреждений к общему объему расходов муниципального образования на оплату труда (включая начисления на оплату труда).

Расчет показателя:

$$Д_{кр} = \frac{K_p}{P_o} \times 100\%,$$

где:

$Д_{кр}$  – доля просроченной кредиторской задолженности по оплате труда (включая начисления на оплату труда) муниципальных учреждений в общем объеме расходов муниципального образования на оплату труда (включая начисления на оплату труда) (процентов);

$K_p$  – объем просроченной кредиторской задолженности по оплате труда (включая начисления на оплату труда) муниципальных учреждений (из отчета формы 0503369, 0503769 «Сведения по кредиторской задолженности», номера счетов 030201000, 030202000, 030203000, графа «Сумма задолженности - просроченная») (рублей);

$P_o$  – общий объем расходов муниципального образования на оплату труда (включая начисления на оплату труда) (из отчета формы 487 «Справочная таблица к отчету об исполнении консолидированного бюджета» по строкам 00210, 00230, 13000, 14000 графы «Исполнено бюджеты муниципальных округов», «Исполнено бюджеты городских округов», «Исполнено по бюджетам муниципальных районов») (рублей).

**35. Расходы бюджета муниципального образования на содержание работников органов местного самоуправления в расчете на одного жителя муниципального образования.**

Отчетность: предоставляется по муниципальным, городским округам и муниципальным районам Челябинской области.

Ответственный за согласование: Министерство финансов Челябинской области.

Единица измерения: рублей.

Источник информации: муниципальные образования; статистическая отчетность по численности населения; отчет об исполнении местного бюджета (форма 0503317М\_ФК\_ЭКР «Отчет об исполнении консолидированного бюджета» (Расходы бюджета)).

Расчет показателя:

$$P = \frac{P_{\text{омс}}}{Ч_{\text{ср}}},$$

где:

$P$  – расходы бюджета муниципального образования на оплату труда работников органов местного самоуправления в расчете на 1 жителя муниципального образования (рублей/человек);

$P_{\text{омс}}$  – расходы бюджета муниципального образования на оплату труда работников органов местного самоуправления (включая начисления на оплату труда), рассчитанные путем суммирования величины расходов по КВР 121 «Фонд оплаты труда государственных (муниципальных) органов» КОСГУ 211 «Заработная плата», КОСГУ 266 «Социальные пособия и компенсация персоналу в денежной форме» и по КВР 129 «Взносы по обязательному социальному страхованию на выплаты денежного содержания и иные выплаты работникам государственных (муниципальных) органов» КОСГУ 213 «Начисления на выплаты по оплате труда», КОСГУ 266 «Социальные пособия и компенсации персоналу в денежной форме»;

$Ч_{\text{ср}}$  – среднегодовая численность постоянного населения муниципального, городского округа, муниципального района (человек).

**36. Наличие в муниципальном, городском округе (муниципальном районе) утвержденного генерального плана муниципального, городского округа (схемы территориального планирования муниципального района).**

Отчетность: предоставляется по муниципальным, городским округам и муниципальным районам Челябинской области.

Ответственный за согласование: Министерство архитектуры, градостроительства и комплексного развития территории Челябинской области.

Единица измерения: – да/нет.

Источник информации: муниципальные образования.

### **37. Удовлетворенность населения деятельностью органов местного самоуправления муниципального, городского округа (муниципального района).**

Отчетность: по данным ежегодного опроса населения об эффективности деятельности руководителей органов местного самоуправления муниципальных образований Челябинской области, унитарных предприятий и учреждений, действующих на региональном и муниципальном уровнях, акционерных обществ, контрольный пакет акций которых находится в государственной собственности или в муниципальной собственности, осуществляющих оказание услуг населению муниципальных образований Челябинской области, с применением информационно-телекоммуникационных сетей и информационных технологий (далее именуется – опрос населения).

Ответственный за согласование: Министерство экономического развития Челябинской области.

Предоставляется по муниципальному, городскому округу и муниципальному району Челябинской области.

Единица измерения: процентов от числа опрошенных.

Источник информации: результаты опроса населения.

Разъяснения по показателю: опрос населения проводится с 1 января по 31 декабря отчетного года. В расчете используются критерии, утвержденные постановлением Правительства Российской Федерации от 17.12.2012 г. № 1317 «О мерах по реализации Указа Президента Российской Федерации от 28 апреля 2008 г. № 607 «Об оценке эффективности деятельности органов местного самоуправления городских округов и муниципальных районов» (далее – постановление № 1317):

– Удовлетворенность населения организацией транспортного обслуживания в муниципальном образовании (процентов от числа опрошенных);

– Удовлетворенность населения качеством автомобильных дорог в муниципальном образовании (процентов от числа опрошенных);

– Удовлетворенность населения жилищно-коммунальными услугами: уровнем организации теплоснабжения (снабжения населения топливом), водоснабжения (водоотведения), электроснабжения, газоснабжения (процентов от числа опрошенных).

Расчет показателя:

$$y = \frac{\sum_{i=1}^6 K_{\Pi}}{6},$$

где:

$K_{\Pi}$  – значение показателя удовлетворенности населения по критерию оценки населением, утвержденному постановлением № 1317;

6 – количество критериев оценки населением, утвержденных постановлением № 1317.

### **38. Среднегодовая численность постоянного населения.**

Отчетность: предоставляется по муниципальным, городским округам и муниципальным районам Челябинской области.

Ответственный за согласование: Министерство экономического развития Челябинской области.

Единица измерения: тысяч человек.

Источник информации: Челябинскстат «Демографический ежегодник Челябинской области».

**38-1. Результаты независимой оценки качества условий оказания услуг муниципальными организациями в сферах культуры, образования, социального обслуживания и иными организациями, расположенными на территориях соответствующих муниципальных образований и оказывающими услуги в указанных сферах за счет бюджетных ассигнований бюджетов муниципальных образований (по данным официального сайта для размещения информации о государственных и муниципальных учреждениях в информационно-телекоммуникационной сети Интернет) (при наличии) (баллы).**

Отчетность: предоставляется по муниципальным, городским округам и муниципальным районам Челябинской области.

#### **В сфере культуры:**

Ответственный за согласование: Министерство культуры Челябинской области.

Единица измерения: баллы.

Источник информации: информация о результатах независимой оценки качества условий оказания услуг организациями в сфере культуры расположенными на территориях муниципальных образований и городских округов, и оказывающими услуги в указанной сфере за счет бюджетных ассигнований бюджетов муниципальных образований и городских округов, размещаемая уполномоченным органом (Министерством культуры Челябинской области) на официальном сайте для размещения информации о государственных и муниципальных учреждениях в информационно-телекоммуникационной сети Интернет <https://bus.gov.ru/>, в соответствии с приказом Минфина России от 07.05.2019 № 66н.

Разъяснения по показателю: в соответствии с законодательством оценить эффективность деятельности отдельных органов местного самоуправления их округов и муниципальных районов муниципальных, городских округов и муниципальных районов по данному показателю будет возможно 1 раз в 3 года.

Расчет показателя:

$$O_{\text{мун}} = \frac{\sum K_{\text{оц}}}{K},$$

где:

$K_{\text{оц}}$  - показатель оценки качества в сфере культуры в муниципальном образовании области (от 0 до 100 баллов);

$O_{\text{мун}}$  - показатель оценки качества по муниципальной организации культуры в муниципальном образовании Челябинской области;

$K$  - количество муниципальных организаций в сфере культуры, в отношении которых проводилась независимая оценка качества в муниципальном образовании Челябинской области.

**В сфере образования:**

Ответственный за согласование: Министерство образования и науки Челябинской области.

Единица измерения: баллы.

Источник информации: информация о результатах независимой оценки качества условий осуществления образовательной деятельности организациями, осуществляющими образовательную деятельность, размещаемая в соответствии с приказом Минфина России от 07.05.2019 г. № 66н уполномоченными органами на официальном сайте для размещения информации о государственных и муниципальных учреждениях в информационно-телекоммуникационной сети Интернет <https://bus.gov.ru/> (далее – Официальный сайт ГМУ).

Разъяснения по показателю: для расчета показателя используются данные Официального сайта ГМУ, опубликованные в разделе «Уполномоченным органам – Сведения о результатах независимой оценки» (фильтр «Образование», субъект РФ «Челябинская область», отчетный год указывается в качестве периода проведения независимой оценки).

Уполномоченные органы:

Министерство образования и науки Челябинской области в отношении государственных (муниципальных) организаций Челябинской области, осуществляющих образовательную деятельность (за исключением муниципальных образовательных организаций, расположенных на территории Магнитогорского городского округа);

Администрация г. Магнитогорска в отношении муниципальных образовательных организаций, расположенных на территории Магнитогорского городского округа.

Сведения о результатах независимой оценки качества, проведенной в отчетном году, размещаются уполномоченными органами на Официальном сайте ГМУ в течение месяца со дня получения сведений от общественного совета по проведению независимой оценки качества условий оказания услуг организациями.

В соответствии с пунктом 6 статьи 95.2 Федерального закона от 29.12.2012 г. № 273-ФЗ «Об образовании в Российской Федерации» независимая оценка качества условий осуществления образовательной деятельности организациями проводится общественными советами по независимой оценке качества не чаще чем один раз в год и не реже чем один раз в три года в отношении одной и той же организации.

Если в отчетном году не проводилась независимая оценка качества в отношении муниципальных образовательных организаций, расположенных на



территории муниципального образования, то до появления нового расчетного значения в качестве показателя оценки качества по муниципальному образованию в сфере образования в отчетном году принимается показатель оценки качества по муниципальному образованию в сфере образования, полученный за последний год из предшествующих отчетному, в которых проводилась независимая оценка качества в отношении муниципальных образовательных организаций, расположенных на территории муниципального образования.

Расчет показателя:

$$K = \frac{\sum P}{N}$$

где:

$K$  – показатель оценки качества по муниципальному образованию в сфере образования (баллов);

$P$  – показатель оценки качества муниципальной организации, осуществляющей образовательную деятельность на территории муниципального образования за счет бюджетных ассигнований бюджета муниципального образования, в отношении которой проведена независимая оценка качества условий осуществления образовательной деятельности в отчетном году (баллов);

$N$  – количество муниципальных организаций, осуществляющих образовательную деятельность, в отношении которых в отчетном году проводилась независимая оценка качества условий осуществления образовательной деятельности (единиц).

#### **В сфере социального обслуживания:**

Ответственный за согласование: Министерство социальных отношений Челябинской области.

Единица измерения: баллы.

Источник информации: значения показателя за отчетный год будут направляться главам органов местного самоуправления муниципальных образований Челябинской области письмом Министерства социальных отношений в соответствии с результатами независимой оценки, опубликованными на сайте [bus.gov.ru](http://bus.gov.ru).

Разъяснения по показателю: в соответствии с законодательством оценить эффективность деятельности отдельных органов местного самоуправления муниципальных, городских округов и муниципальных районов по данному показателю будет возможно 1 раз в 3 года.

Расчет показателя:

$$K_{co} = \frac{\sum P_{co}}{N_{co}}$$

где:

$K_{co}$  - показатель оценки качества в сфере социального обслуживания в муниципальном образовании области (от 0 до 100 баллов);

$R_{co}$  - показатель оценки качества по муниципальной организации социального обслуживания в и-м муниципальном образовании области;

$N_{co}$  - количество муниципальных организаций в сфере социального обслуживания, в отношении которых проводилась независимая оценка качества в муниципальном образовании области.

### **39. Удельная величина потребления энергетических ресурсов в многоквартирных домах (электрическая и тепловая энергия, горячая, холодная вода, природный газ).**

Отчетность: предоставляется по муниципальным, городским округам и муниципальным районам Челябинской области.

Ответственный за согласование: Министерство жилищно-коммунального хозяйства Челябинской области.

Единица измерения: кВт/ч на одного проживающего; Гкал на один квадратный метр общей площади; кубических метров на одного проживающего.

Источник информации: муниципальные образования.

Разъяснения по показателю: показатель определяется как отношение объема энергоресурсов (электрической энергии, газа, горячей, холодной воды), потребляемого (используемого) в многоквартирных домах муниципального образования, к числу проживающих в многоквартирных домах муниципального, городского округа и муниципального района, которым отпущен соответствующий энергетический ресурс; отношение тепловой энергии потребляемой (используемой) в многоквартирных домах муниципального образования к общей площади многоквартирных домов.

#### **Удельная величина потребления электрической энергии в многоквартирных домах, на одного проживающего:**

Расчет показателя:

$$y_{ээ} = \frac{O_{ээ}}{Ч_{пр}},$$

где:

$Y_{ээ}$  – удельная величина потребления электрической энергии в многоквартирных домах (кВт/ч на одного проживающего);

$O_{ээ}$  – объем электрической энергии, потребляемой (используемой) в многоквартирных домах муниципального образования (кВт/ч);

$Ч_{пр}$  – число проживающих в многоквартирных домах муниципального образования, которым отпущен соответствующий энергетический ресурс (человек).

#### **Удельная величина потребления тепловой энергии в многоквартирных домах, на один квадратный метр общей площади:**

Расчет показателя:

$$y_{тэ} = \frac{O_{тэ}}{П_{мд}},$$

где:

$U_{тэ}$  – удельная величина потребления тепловой энергии в многоквартирных домах (Гкал на один квадратный метр общей площади);

$O_{тэ}$  – объем тепловой энергии, потребляемой (используемой) в многоквартирных домах муниципального образования (Гкал);

$P_{мд}$  – общая площадь многоквартирных домов муниципального образования (квадратных метров).

**Удельная величина потребления горячей воды в многоквартирных домах, на одного проживающего:**

Расчет показателя:

$$y_{гв} = \frac{O_{гв}}{Ч_{пр}},$$

где:

$U_{гв}$  – удельная величина потребления горячей воды в многоквартирных домах (кубических метров на одного проживающего);

$O_{гв}$  – объем горячей воды, потребляемой (используемой) в многоквартирных домах муниципального образования (кубических метров);

$Ч_{пр}$  – число проживающих в многоквартирных домах, которым отпущен соответствующий энергетический ресурс (человек).

**Удельная величина потребления холодной воды в многоквартирных домах, на одного проживающего:**

Расчет показателя:

$$y_{хв} = \frac{O_{хв}}{Ч_{пр}},$$

где:

$U_{хв}$  – удельная величина потребления холодной воды в многоквартирных домах (кубических метров на одного проживающего);

$O_{хв}$  – объем холодной воды, потребляемой (используемой) в многоквартирных домах муниципального образования (кубических метров);

$Ч_{пр}$  – число проживающих в многоквартирных домах муниципального образования, которым отпущен соответствующий энергетический ресурс (человек).

**Удельная величина потребления природного газа в многоквартирных домах, на одного проживающего:**

Расчет показателя:

$$y_{пг} = \frac{O_{пг}}{Ч_{пр}},$$

где:

$U_{пг}$  – удельная величина потребления природного газа в многоквартирных домах (кубических метров на одного проживающего);

$O_{пг}$  – объем природного газа, потребляемого (используемого) в многоквартирных домах муниципального образования (кубических метров);

$Ч_{пр}$  – число проживающих в многоквартирных домах муниципального образования, которым отпущен соответствующий энергетический ресурс (человек).

**40. Удельная величина потребления энергетических ресурсов муниципальными бюджетными учреждениями (электрическая и тепловая энергия, горячая и холодная вода, природный газ).**

Отчетность: предоставляется по муниципальным, городским округам и муниципальным районам Челябинской области.

Ответственный за согласование: Министерство жилищно-коммунального хозяйства Челябинской области.

Единица измерения: кВт/ч на одного человека населения; Гкал на один квадратный метр общей площади; кубических метров на 1 человека населения.

Источник информации: муниципальные образования.

Разъяснения по показателю: показатель определяется как отношение объема энергоресурсов (электрической энергии, газа, горячей, холодной воды) потребляемого (используемого) муниципальными бюджетными учреждениями к среднегодовой численности постоянного населения; отношение тепловой энергии потребляемой (используемой) муниципальными бюджетными учреждениями к общей площади муниципальных бюджетных учреждений.

**Удельная величина потребления электрической энергии муниципальными бюджетными учреждениями, на 1 человека населения:**

Расчет показателя:

$$Y_{эз} = \frac{(P_{эзпу} + P_{эзрс})}{Ч_{ср}},$$

где:

$Y_{эз}$  – удельная величина потребления электрической энергии на обеспечение муниципальных бюджетных учреждений (кВт/ч на 1 человека населения);

$P_{эзпу}$  – расход электрической энергии на обеспечение муниципальных бюджетных учреждений, расчеты за которую осуществляются с использованием приборов учета (кВт/ч);

$P_{эзрс}$  – расход электрической энергии на обеспечение муниципальных бюджетных учреждений, расчеты за которую осуществляются с применением расчетных способов (кВт/ч);

$Ч_{ср}$  – среднегодовая численность постоянного населения муниципального, городского округа и муниципального района (человек).

**Удельная величина потребления тепловой энергии муниципальными бюджетными учреждениями, на один квадратный метр общей площади:**

Расчет показателя:

$$Y_{втэ} = \frac{(P_{тэпп} + P_{тэрс})}{П_{об}},$$

где:

$Y_{втэ}$  – удельная величина потребления тепловой энергии муниципальными бюджетными учреждениями (Гкал на один квадратный метр общей площади);

$R_{тэпп}$  – расход тепловой энергии муниципальными бюджетными учреждениями, расчеты за которую осуществляются с использованием приборов учета (Гкал);

$R_{тэрс}$  – расход тепловой энергии муниципальными бюджетными учреждениями, расчеты за которую осуществляются с применением расчетных способов (Гкал);

$P_{об}$  – общая площадь муниципальных бюджетных учреждений муниципального образования (квадратных метров).

**Удельная величина потребления горячей воды муниципальными бюджетными учреждениями, на одного человека населения:**

Расчет показателя:

$$y_{вгв} = \frac{(R_{гвпу} + R_{гврс})}{\chi_{ср}},$$

где:

$Y_{вгв}$  – удельная величина потребления горячей воды муниципальными бюджетными учреждениями (кубических метров на 1 человека населения);

$R_{гвпу}$  – расход горячей воды на снабжение муниципальных бюджетных учреждений, расчеты за которую осуществляются с использованием приборов учета (кубических метров);

$R_{гврс}$  – расход горячей воды на снабжение муниципальных бюджетных учреждений, расчеты за которую осуществляются с применением расчетных способов (кубических метров);

$\chi_{ср}$  – среднегодовая численность постоянного населения муниципального, городского округа и муниципального района (человек).

**Удельная величина потребления холодной воды муниципальными бюджетными учреждениями, на одного человека населения:**

Расчет показателя:

$$y_{вхв} = \frac{(R_{хвпу} + R_{хврс})}{\chi_{ср}},$$

где:

$Y_{вхв}$  – удельная величина потребления холодной воды муниципальными бюджетными учреждениями (кубических метров на 1 человека населения);

$R_{хвпу}$  – расход холодной воды на снабжение муниципальных бюджетных учреждений, расчеты за которую осуществляются с использованием приборов учета (кубических метров);

$R_{хврс}$  – расход холодной воды на снабжение муниципальных бюджетных учреждений, расчеты за которую осуществляются с применением расчетных способов (кубических метров);

$Ч_{ср}$  – среднегодовая численность постоянного населения муниципального, городского округа и муниципального района (человек).

**Удельная величина потребления природного газа муниципальными бюджетными учреждениями, на 1 человека населения:**

Расчет показателя:

$$У_{ппг} = \frac{О_{пг}}{Ч_{ср}},$$

где:

$У_{ппг}$  – удельная величина потребления природного газа муниципальными бюджетными учреждениями (кубических метров на 1 человека населения);

$О_{пг}$  – объем природного газа, потребляемого (используемого) муниципальными бюджетными учреждениями (кубических метров);

$Ч_{ср}$  – среднегодовая численность постоянного населения муниципального, городского округа и муниципального района (человек).