



ГЛАВНОЕ УПРАВЛЕНИЕ ЛЕСАМИ ЧЕЛЯБИНСКОЙ ОБЛАСТИ

П Р И К А З

от 02.08.2024 г.

г. Челябинск

№ 639

Об утверждении проектной документации по изменению границ земель, на которых расположены леса, расположенные в лесопарковых зонах Шершневого и Кунашакского лесничеств

В соответствии с Лесным кодексом Российской Федерации, Правилами изменения границ земель, на которых располагаются леса, указанные в пунктах 3 и 4 части 1 статьи 114 Лесного кодекса Российской Федерации, и определения функциональных зон в лесах, расположенных в лесопарковых зонах, утвержденных постановлением Правительства Российской Федерации от 21 декабря 2019 г. № 1755 «Об утверждении Правил изменения границ земель, на которых располагаются леса, указанные в пунктах 3 и 4 части 1 статьи 114 Лесного кодекса Российской Федерации, и определения функциональных зон в лесах, расположенных в лесопарковых зонах», Законом Челябинской области от 25.12.2008 г. № 342-ЗО «О регулировании лесных отношений в Челябинской области», учитывая обращение ООО «Спецтехпроект», рассмотрев проектную документацию по изменению границ земель, на которых расположены леса, указанные в пункте 4 части 1 статьи 114 Лесного кодекса Российской Федерации, на территории Шершневого и Кунашакского лесничеств Челябинской области ПРИКАЗЫВАЮ:

1. Утвердить прилагаемую Проектную документацию по изменению границ земель, на которых расположены леса, указанные в пункте 4 части 1 статьи 114 Лесного кодекса Российской Федерации, на территории Шершневого и Кунашакского лесничеств Челябинской области.

2. Исключить из границ земель, на которых расположены леса, расположенные в лесопарковых зонах, внесенные в данные государственного лесного реестра по состоянию на 1 января 2007 года, лесной участок Смолинского участкового лесничества Шершневого лесничества в квартале 116, часть выдела 3, выдел 4, на площади 2,97 гектаров.

3. Включить в границы земель, на которых расположены леса, расположенные в лесопарковых зонах, лесной участок Кунашакского участкового лесничества Кунашакского лесничества в квартале 54 часть выдела 28, на площади 2,97 гектаров.

4. Отделу государственного лесного реестра, земельных отношений и государственной экспертизы (Камалетдинов Д.З.) обеспечить:

1) информирование ООО «Спецтехпроект» об издании настоящего приказа;

2) внесение соответствующей информации в государственный лесной реестр;

3) размещение настоящего приказа на официальном сайте Главного управления лесами Челябинской области.

5. Настоящий приказ вступает в силу со дня его подписания и подлежит официальному опубликованию.

6. Контроль за выполнением настоящего приказа оставляю за собой.

Исполняющий обязанности
начальника Главного управления



Ю.В. Золотухин

УТВЕРЖДЕНА
приказом Главного управления
лесаами Челябинской области
от 02.08.2024 г. № 639

Проектная документация
по изменению границ земель, на которых расположены леса, указанные
в пункте 4 части 1 статьи 114 Лесного кодекса Российской Федерации, на
территории Шершневого и Кунашакского лесничеств Челябинской области

Разработка проектной документации по изменению и установлению границ лесов, расположенных в лесопарковых зонах и лесостепных лесов, расположенных на территории Шершневого и Кунашакского лесничеств Челябинской области подготовлена по инициативе общества с ограниченной ответственностью «Спецтехпроект» (далее - ООО «Спецтехпроект»).

Проектная документация разработана для размещения проектируемого объекта «карьер», а также сооружений и оборудования, являющиеся неотъемлемой технологической частью карьера, в целях разработки месторождения строительного камня Тимофеевское-2, в соответствии с лицензией на право пользования недрами от 27.03.2020 г. ЧЕЛ 81131 ТЭ, расположенного на территории Сосновского муниципального района Челябинской области, в Шершневском лесничестве Смолинского участкового лесничества, в квартале 116, часть выдела 3, выдел 4, на площади 2,97 га.

В соответствии с частью 5 статьи 114 Лесного кодекса изменение границ земель, на которых расположены леса, выполняющие функции защиты природных и иных объектов (леса, расположенные в лесопарковых и зеленых зонах), которое может привести к уменьшению их площади, не допускается. В связи с этим в проектной документации отражены результаты проектирования границ земель, на которых расположены леса, выполняющие функции защиты природных и иных объектов (леса, расположенные в лесопарковых зонах) Челябинской области, учитывающие равноценную компенсацию исключаемого из этих зон лесных участков.

Проектная документация подготовлена в соответствии со статьей 82 Лесного кодекса, постановлением Правительства Российской Федерации от 21 декабря 2019 г. № 1755 «Об утверждении Правил изменения границ земель, на которых располагаются леса, указанные в пунктах 3 и 4 части 1 статьи 114 Лесного кодекса Российской Федерации, и определения функциональных зон в лесах, расположенных в лесопарковых зонах» (далее - Правил).

1. Сведения о границах населенных пунктов и муниципальных образований, на территории которых осуществляется изменение границ земель, на которых расположены леса в лесопарковых зонах

Лесные участки, исключаемые из границ земель, на которых расположены леса в лесопарковых зонах, располагается в пределах Сосновского муниципального района Челябинской области.

Челябинская область – субъект Российской Федерации, входит в состав Уральского федерального округа, является частью Уральского экономического района. Административный центр – город Челябинск. Граничит на севере со Свердловской областью, на востоке с Курганской областью, на юге с Оренбургской областью, на западе с Республикой Башкортостан. На юго-востоке проходит государственная граница Российской Федерации с Республикой Казахстан. В состав Челябинской области входит 16 городских округов и 27 муниципальных районов.

Сосновский муниципальный район с административным центром в селе Долгодеревенское граничит на северо-западе с Аргаяшским районом, на северо-востоке с Кунашакским районом, на востоке с Красноармейским и Коркинским районами, Челябинским и Копейским городскими округами, на юге с Еткульским районом, на юго-западе с Чебаркульским районом. Сосновский муниципальный район включает в себя 16 сельских поселений.

В состав Шершневого лесничества входят 7 участковых лесничеств: Еткульское, Еманжелинское, Белоусовское, Каратабанское, Долгодеревенское, Кременкульское, Смолинское.

Равноценный лесной участок, выбранный в качестве компенсационного для включения в границы земель, на которых расположены леса в лесопарковых зонах, подобран на территории Урукульского сельского поселения, на северо-западе Кунашакского муниципального района.

Кунашакский муниципальный район с центром в селе Кунашак находится на северо-востоке Челябинской области, граничит на северо-западе с Каслинским районом, на юго-западе с Озёрским городским округом, Аргаяшским и Сосновским районами, на юго-востоке с Красноармейским районом, на северо-востоке с Каменским городским округом Свердловской области и Катайским районом Курганской области. Кунашакский муниципальный район включает в себя 9 сельских поселений.

Кунашакское лесничество состоит из 4 участковых лесничеств: Кунакбаевское, Кунашакское, Куяшское, Синарское.

2. Сведения из государственного лесного реестра о правах пользования лесным участком, включаемым в изменяемые границы земель, на которых расположены леса в лесопарковых зонах

С учетом особенностей правового режима в лесничестве выделены следующие категории защитных лесов:

- леса, расположенные в водоохранных зонах;
 - леса, выполняющие функции защиты природных и иных объектов;
 - леса, расположенные в первом и втором поясах зон санитарной охраны источников питьевого и хозяйственно-бытового водоснабжения;
 - леса, расположенные в защитных полосах лесов;
 - леса, расположенные в зеленых зонах;
 - леса, расположенные в лесопарковых зонах;
- Ценные леса:

- противоэрозионные леса;
- лесостепные леса;
- запретные полосы лесов, расположенные вдоль водных объектов.

С учетом существующего деления лесов Кунашакского лесничества Челябинской области по указанным категориям защитных лесов, представляется возможным компенсировать площадь исключаемых лесных участков включением в границы земель, на которых расположены леса, выполняющие функции защиты природных и иных объектов (леса, расположенные в лесопарковых зонах) лесного участка из другой категории защитных лесов.

Согласно Правилам, в случае изменения границ земель, на которых расположены леса, расположенные в лесопарковых зонах, площадь исключаемых лесных участков компенсируется включением в границы этих зон лесных участков, площадь которых не меньше площади исключаемых лесных участков и которые расположены на территории того же лесничества, либо на территории ближайших лесничеств.

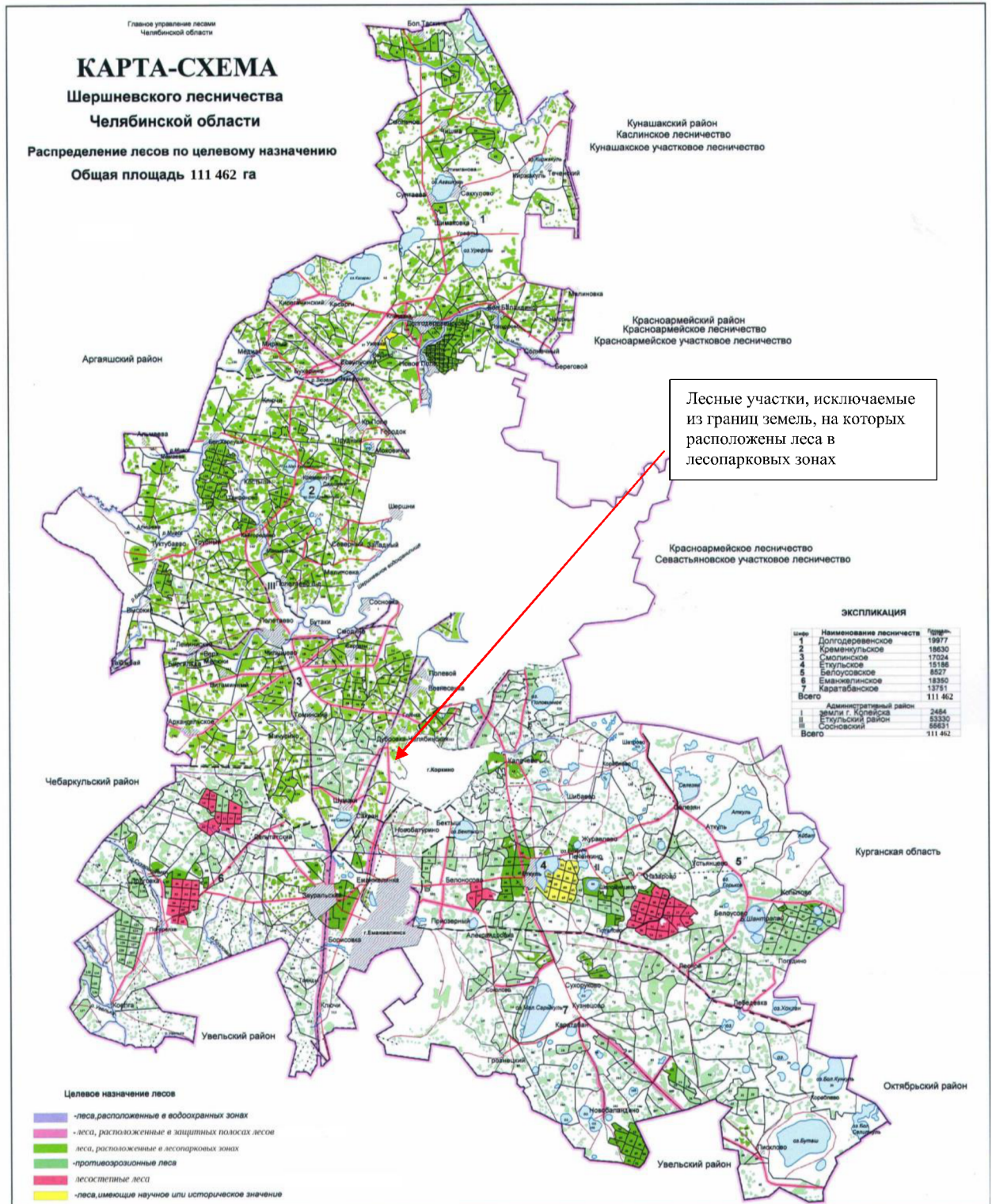
В результате сравнительного анализа возможных вариантов равноценных лесных участков, с учетом их местоположения, площади и других требований к выбору участка для компенсации лесов, расположенных в лесопарковых зонах, в качестве оптимального выбран лесной участок, расположенный в границах Кунашакского участкового лесничества Кунашакского лесничества Челябинской области, в квартале 54, часть выдела 28, общей площадью 2,97 га.

Участок для компенсации был подобран с учетом того, что площадь включаемых земель должна находиться на территории того же лесничества, либо на территории ближайших лесничеств, с учетом зон планируемого освоения лесов и территориального планирования.

По сведениям государственного лесного реестра, лесной участок, проектируемый к включению в границы земель, на которых расположены леса, расположенные в лесопарковых зонах, отнесен к категории защитных лесов: ценные леса - лесостепные леса. Участок обременен правами третьих лиц по договору аренды от 10.10.2012 г. № 720.

Выбранный в качестве оптимального лесной участок, расположен в границах Кунашакского муниципального района, лесистость которого составляет 17,0 процентов.

Перспективы освоения в рекреационных целях лесного участка, проектируемого к включению в состав лесов, расположенных в лесопарковых зонах, связано с близостью расположения д. Султаново и прилегающих населенных пунктов.



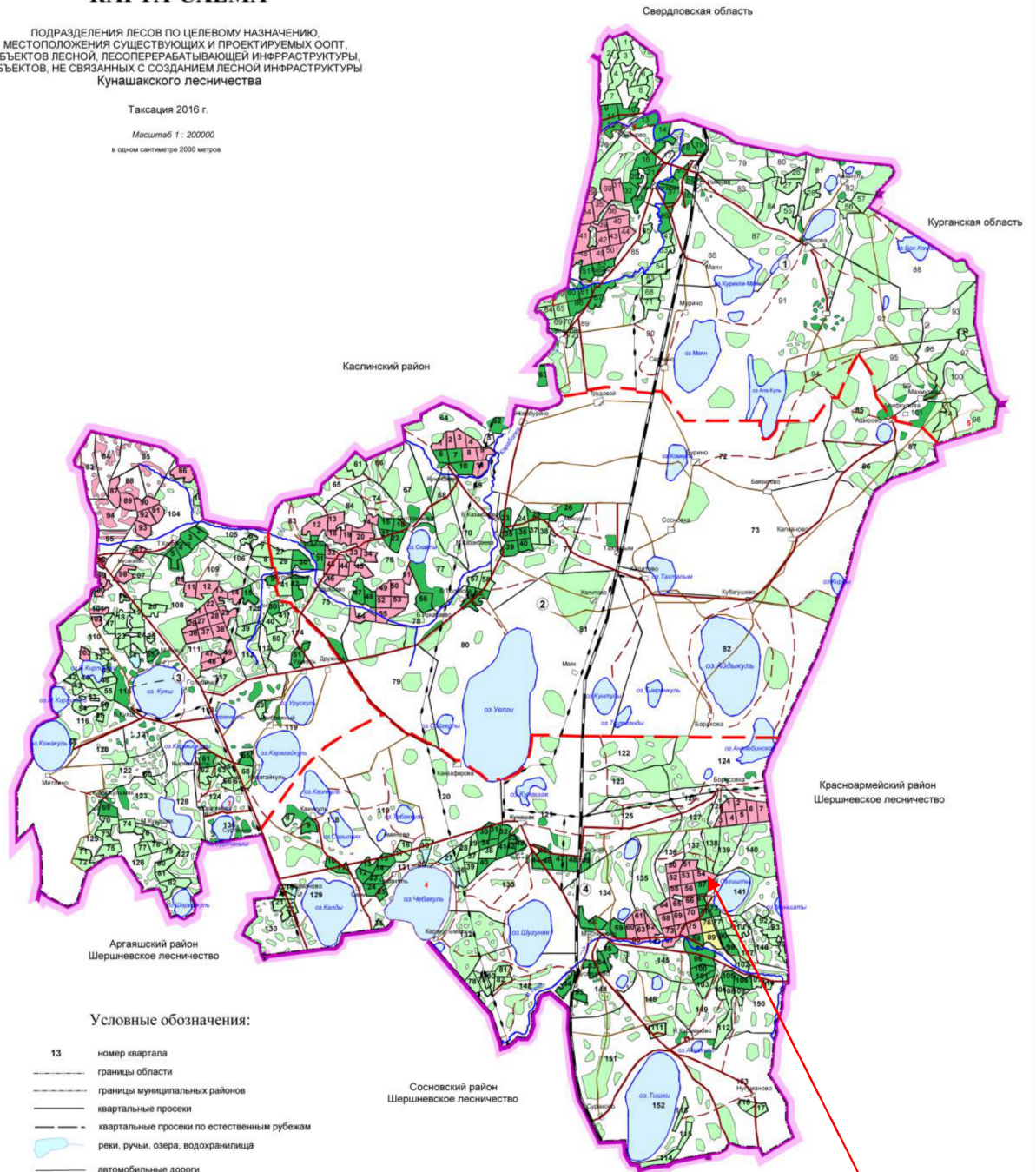
Федеральное агентство лесного хозяйства
Главное управление лесами
Челябинской области

КАРТА-СХЕМА

ПОДРАЗДЕЛЕНИЯ ЛЕСОВ ПО ЦЕЛЕВОМУ НАЗНАЧЕНИЮ,
МЕСТОПОЛОЖЕНИЯ СУЩЕСТВУЮЩИХ И ПРОЕКТИРУЕМЫХ ООПТ,
ОБЪЕКТОВ ЛЕСНОЙ, ЛЕСОПЕРЕРАБАТЫВАЮЩЕЙ ИНФРАСТРУКТУРЫ,
ОБЪЕКТОВ, НЕ СВЯЗАННЫХ С СОЗДАНИЕМ ЛЕСНОЙ ИНФРАСТРУКТУРЫ
Кунашакского лесничества

Таксация 2016 г.

Масштаб 1 : 200000
в одном сантиметре 2000 метров



Условные обозначения:

- 13 номер квартала
- границы области
- границы муниципальных районов
- квартальные просеки
- квартальные просеки по естественным рубежам
- реки, ручьи, озера, водохранилища
- автомобильные дороги
- железные дороги
- населенные пункты
- Особо охраняемые природные территории
- 1 Участок реки Багаряк
- 2 Участок реки Караболка
- 3 "Клюквенное болото"
- 4 Озеро Чебакуль
- 5 Шуранкульский заказник

Категории защитных лесов

- -защитные полосы лесов, расположенные вдоль ж/д путей общего пользования, федеральных а/д дорог общего пользования, а/д дорог общего пользования, находящихся в собственности субъектов РФ
- -зеленые зоны
- -лесопарковые зоны
- -противоэрозийные леса
- -леса, расположенные в пустынных, полупустынных, лесостепных, лесотундровых зонах, степях, горах
- -леса, имеющие научное или историческое значение
- -нерестоящие полосы лесов

Лесной участок, включаемый в границы земель, на которых расположены леса в лесопарковых зонах

ЭКСПЛИКАЦИЯ

Шифр	Участковые лесничества	Площадь, га
1	Синарское	14021
2	Кунакбаевское	12454
3	Куяшское	15683
4	Кунашакское	17739
Всего		59897

4. Выписка из государственного лесного реестра, содержащая площадь и перечень границ (лесных кварталов, лесотаксационных выделов, частей лесотаксационных выделов) лесных участков, исключаемых из границ и включаемых в границы земель, на которых расположены леса в лесопарковых зонах, а также сведения о лесистости района

Лесные участки, проектируемые к исключению из границ земель, на которых расположены леса, расположенные в лесопарковых зонах, испрашиваемые для размещения «карьера», с целью разработки месторождения строительного камня Тимофеевское-2, расположены в квартале 116 часть выдела 3, выдел 4 Смолинского участкового лесничества Шершневого лесничества Челябинской области и относится к категории защитных лесов - леса, выполняющие функции защиты природных и иных объектов (леса, расположенные в лесопарковых зонах). Общая площадь участка составляет 2,97 га.

Сведения о местоположении и площади лесного участка, исключаемого из границ земель, на которых расположены леса в лесопарковых зонах

Наименование лесничества, участкового лесничества	Номер квартала	Номер выдела	Площадь, га
Шершневское лесничество, Смолинское участковое лесничество	116	3 часть	0,27
		4	2,7
Итого			2,97

Выбор лесного участка, включаемого в границы земель, на которых расположены леса в лесопарковых зонах, основывался на количественных и качественных характеристиках лесных участков Кунашакского лесничества, а также их пространственном местоположении и правовом режиме. В результате проведенного анализа был выбран оптимальный вариант.

Таким образом, лесной участок сможет использоваться в целях организации отдыха населения, сохранения санитарно-гигиенической, оздоровительной функций и эстетической ценности природных ландшафтов.

По сведениям государственного лесного реестра и лесохозяйственного регламента Кунашакского лесничества лесной участок, включаемый в границы земель, на которых расположены леса в лесопарковых зонах, относится к защитным лесам, категории защитных лесов – ценные леса (лесостепные леса).

Сведения о местоположении и площади лесного участка, включаемого в границы земель, на которых расположены леса в лесопарковых зонах

Наименование лесничества, участкового лесничества	Номер квартала	Номер выдела	Площадь, га
Кунашакское лесничество, Кунашакское участковое лесничество	54	28 часть	2,97
Всего			2,97

Средняя лесистость Шершневского лесничества составляет 25,1 процента, средняя лесистость Кунашакского лесничества – 17,0 процента.

5. Функциональное зонирование земель, на которых расположены леса, расположенные в лесопарковых зонах

В соответствии с Правилами одновременно с изменением границ земель, на которых расположены леса в лесопарковых и зеленых зонах, определяются следующие функциональные зоны в лесах, расположенных в лесопарковой зоне:

- зона активного отдыха;
- прогулочная зона;
- зона фаунистического покоя;
- восстановительная зона.

Функциональные зоны в лесах, расположенных в лесопарковой зоне, определяются в целях дифференциации режима использования, охраны, защиты и воспроизводства лесов, расположенных в лесопарковых зонах, а также для сохранения мест обитания фауны и восстановления нарушенных природных ландшафтов.

Зона активного отдыха определяется в местах лесов, расположенных в лесопарковой зоне, с единовременной посещаемостью 20 и более человек на 1 гектар в целях их благоустройства и формирования эстетически ценных природных ландшафтов повышенной устойчивости (подбираются живописные лесные участки площадью не менее 5 гектаров, приуроченные к водоемам, с хорошей транспортной доступностью и благоприятными санитарно-гигиеническими условиями, удаленные от источников загрязнения водоемов, сильных шумов). Площадь зоны активного отдыха занимает до 30 процентов площади лесов, расположенных в лесопарковой зоне.

Прогулочная зона определяется в местах лесов, расположенных в лесопарковой зоне, для организации индивидуальных и групповых прогулок, туристских маршрутов, заготовки и сбора в установленном порядке пищевых и недревесных лесных ресурсов. Площадь прогулочной зоны может составлять более 70 процентов площади лесопарковой зоны. Максимальная единовременная посещаемость прогулочной зоны составляет 5 - 20 человек на 1 гектар.

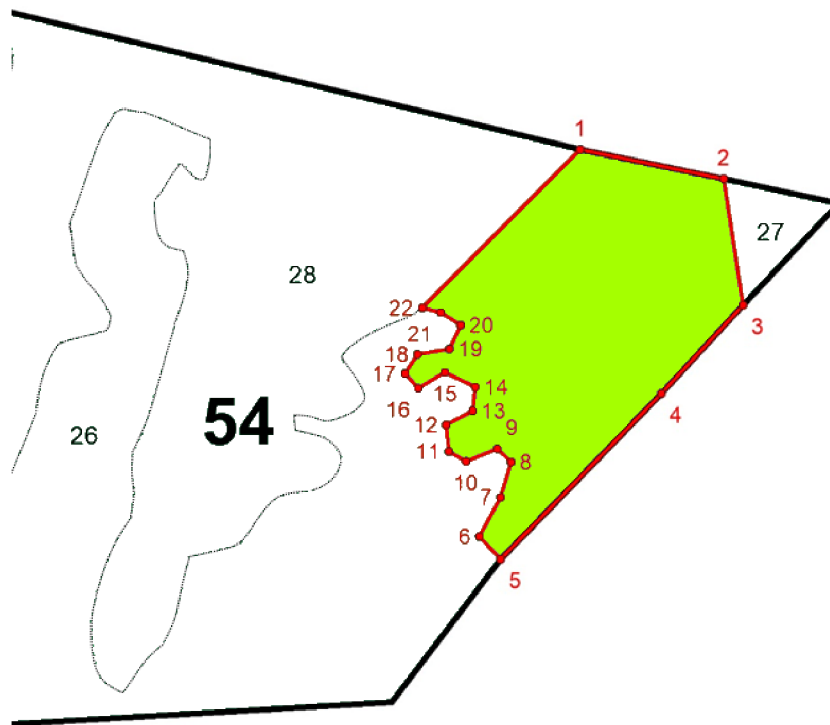
Зона фаунистического покоя определяется в местах лесов, расположенных в лесопарковой зоне, в целях создания условий для обитания и размножения диких птиц и зверей.

Восстановительная зона определяется в местах лесов, расположенных в лесопарковой зоне, где произошли гибель лесных насаждений либо существенное снижение их устойчивости и требуется длительное (в течение не менее 10 лет) осуществление комплекса мероприятий по воспроизводству лесов.

Так как, лесным планом Челябинской области основным приоритетным видом использования лесов земель, на которых расположены леса, выполняющие функции защиты природных и иных объектов (леса, расположенные в лесопарковых зонах) определено осуществление

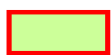
рекреационной деятельности, то на проектируемом лесном участке выделяется функциональная зона – прогулочная зона.

Схема функциональных зон в лесах, расположенных в лесопарковой зоне, определенных в изменяемых границах земель, на которых расположены леса в лесопарковых зонах



Масштаб 1:5000

Условные обозначения:



функциональная зона – прогулочная зона

6. Документы, содержащие сведения о необходимости изменения границ земель, на которых расположены леса в лесопарковых зонах, а также обоснование их площади и местоположения

Проектируемое изменение границ земель, на которых расположены леса, расположенные в лесопарковых зонах и лесостепных лесов, на территории Шершневого и Кунашакского лесничеств Челябинской области, связано с изменением категории защитных лесов для размещения проектируемого объекта «карьер», а также сооружения и оборудование, являющиеся неотъемлемой технологической частью карьера, в целях разработки месторождения строительного камня Тимофеевское-2.

В соответствии с лицензией на право пользования недрами ЧЕЛ 81131 ТЭ от 27.03.2020 г. и горноотводным актом, ООО «Спецтехпроект» предоставлен в пользование участок недр местного значения для разведки и добычи строительного камня. Право пользования недрами предоставлено на основании распоряжения Министерства промышленности, новых технологий и природных ресурсов Челябинской области от 04.03.2020 г. № 15.

Месторождение Тимофеевское-2 расположено на территории Сосновского муниципального района Челябинской области. Испрашиваемый лесной участок площадью – 2,9700 га находится в Шершневском лесничестве, Смолинского участкового лесничества, в квартале 116, часть выдела 3, выдел 4. и относится к категории защитных лесов - леса, расположенные в лесопарковых зонах.

В соответствии с Лесным кодексом Российской Федерации разработка месторождений полезных ископаемых, а значит и размещение объектов, необходимых для указанных целей, в лесопарковых зонах запрещена. Таким образом, использование испрашиваемых лесных участков для указанных целей возможно только после изменения их целевого назначения либо отнесения их к той категории защитных лесов, в которой данный вид использования разрешен.

Учитывая п. 1 распоряжения Правительства Российской Федерации от 23 апреля 2022 № 999-р «Об утверждении перечня некапитальных строений, сооружений, не связанных с созданием лесной инфраструктуры, для защитных, эксплуатационных лесов, резервных лесов», испрашиваемый лесной участок проектируется отнести к категории защитных лесов: ценные леса – лесостепные леса, где в соответствии с нормативным документом возможно размещение проектируемого объекта «карьер», а также сооружения, являющегося его неотъемлемой технологической частью.

7. Текстовое и графическое описание местоположения границ лесных участков, исключаемых из границ и включаемых в границы земель, на которых расположены леса в лесопарковых зонах, включающее в себя перечень координат характерных точек границ таких земель в системе координат, установленной для ведения Единого государственного реестра недвижимости

Изменение границ земель, на которых расположены леса в лесопарковых зонах, производится на территории Шершневского и Кунащакского лесничеств Челябинской области.

Сведения о лесных участках, исключаемых из границ земель, на которых расположены леса в лесопарковых зонах

№ п/п	Характеристики объекта	Описание характеристик
1	Местоположение объекта	Челябинская область, Сосновский муниципальный район, Шершневское лесничество, Смолинское участковое лесничество, квартал № 116 часть выдела 3, выдел 4

2	Площадь объекта	2,97 га
---	-----------------	---------

**Сведения о местоположении границ лесных участков, исключаемых
из границ земель, на которых расположены леса в лесопарковых зонах**

1. Система координат МСК-74, зона 2					
2. Сведения о характерных точках границ объекта					
Обозначение характерных точек границ	Координаты, м		Метод определения координат характерной точки	Средняя квадратическая погрешность положения характерной точки (Mt), м	Описание обозначения точки на местности (при наличии)
	X	Y			
74:19:2102001:992					
1	579447.12	2318142.79	Картометрический	5	-
2	579438.41	2318158.74	Картометрический	5	-
3	579435.83	2318162.10	Картометрический	5	-
4	579429.02	2318165.38	Картометрический	5	-
5	579420.59	2318162.72	Картометрический	5	-
6	579408.80	2318159.17	Картометрический	5	-
7	579392.83	2318150.45	Картометрический	5	-
8	579380.04	2318156.20	Картометрический	5	-
9	579355.53	2318155.84	Картометрический	5	-
10	579348.69	2318157.41	Картометрический	5	-
11	579332.48	2318166.51	Картометрический	5	-
12	579316.31	2318172.19	Картометрический	5	-
13	579304.40	2318176.24	Картометрический	5	-
14	579288.23	2318181.08	Картометрический	5	-
15	579267.04	2318182.47	Картометрический	5	-
16	579231.49	2318182.80	Картометрический	5	-
17	579217.88	2318187.68	Картометрический	5	-
18	579205.01	2318198.48	Картометрический	5	-
19	579195.56	2318207.67	Картометрический	5	-
20	579191.21	2318216.06	Картометрический	5	-
21	579195.21	2318231.36	Картометрический	5	-
22	579195.95	2318239.00	Картометрический	5	-
23	579193.27	2318248.27	Картометрический	5	-
24	579187.24	2318254.97	Картометрический	5	-
25	579175.31	2318259.85	Картометрический	5	-
26	579165.12	2318261.40	Картометрический	5	-
27	579158.35	2318262.14	Картометрический	5	-
28	579153.30	2318260.38	Картометрический	5	-
29	579148.32	2318253.54	Картометрический	5	-
30	579147.56	2318246.74	Картометрический	5	-

31	579137.41	2318246.59	Картометрический	5	-
32	579128.95	2318247.32	Картометрический	5	-
33	579123.73	2318255.71	Картометрический	5	-
34	579121.75	2318274.31	Картометрический	5	-
35	579120.75	2318286.14	Картометрический	5	-
36	579118.04	2318296.27	Картометрический	5	-
37	579113.60	2318308.90	Картометрический	5	-
38	579108.40	2318318.14	Картометрический	5	-
39	579099.81	2318327.33	Картометрический	5	-
40	579087.03	2318332.22	Картометрический	5	-
41	579065.84	2318333.61	Картометрический	5	-
42	579057.42	2318330.10	Картометрический	5	-
43	579054.91	2318328.37	Картометрический	5	-
44	579049.76	2318333.37	Картометрический	5	-
45	579047.17	2318336.69	Картометрический	5	-
46	579052.13	2318344.41	Картометрический	5	-
47	579052.92	2318349.50	Картометрический	5	-
48	579051.13	2318355.39	Картометрический	5	-
49	579045.97	2318361.26	Картометрический	5	-
50	579039.15	2318363.69	Картометрический	5	-
51	579034.91	2318365.33	Картометрический	5	-
52	579043.16	2318379.00	Картометрический	5	-
53	579049.02	2318384.17	Картометрический	5	-
54	579056.59	2318386.82	Картометрический	5	-
55	579067.66	2318382.75	Картометрический	5	-
56	579147.97	2318333.95	Картометрический	5	-
57	579168.43	2318325.79	Картометрический	5	-
58	579190.63	2318311.74	Картометрический	5	-
59	579204.22	2318308.53	Картометрический	5	-
60	579222.10	2318302.04	Картометрический	5	-
61	579238.27	2318296.36	Картометрический	5	-
62	579246.86	2318288.01	Картометрический	5	-
63	579258.83	2318281.40	Картометрический	5	-
64	579290.32	2318270.04	Картометрический	5	-
65	579308.24	2318260.99	Картометрический	5	-
66	579319.34	2318254.36	Картометрический	5	-
67	579323.59	2318251.87	Картометрический	5	-
68	579323.95	2318228.19	Картометрический	5	-
69	579327.48	2318218.08	Картометрический	5	-
70	579337.77	2318208.91	Картометрический	5	-
71	579352.27	2318202.36	Картометрический	5	-

72	579359.98	2318198.23	Картометрический	5	-
73	579370.05	2318202.62	Картометрический	5	-
74	579375.85	2318211.16	Картометрический	5	-
75	579379.14	2318217.16	Картометрический	5	-
76	579401.27	2318208.99	Картометрический	5	-
77	579424.17	2318206.80	Картометрический	5	-
78	579448.79	2318202.08	Картометрический	5	-
79	579459.77	2318203.10	Картометрический	5	-
80	579466.47	2318209.13	Картометрический	5	-
81	579486.32	2318241.60	Картометрический	5	-
82	579492.09	2318251.83	Картометрический	5	-
83	579497.10	2318256.99	Картометрический	5	-
84	579503.09	2318257.07	Картометрический	5	-
85	579501.96	2318254.45	Картометрический	5	-
86	579491.02	2318227.87	Картометрический	5	-
87	579448.52	2318139.84	Картометрический	5	-
1	579447.12	2318142.79	Картометрический	5	-

Текстовое описание местоположения границ лесных участков,
исключаемых из границ земель, на которых расположены леса
в лесопарковых зонах

Прохождение границы		Описание прохождения границы
от точки	до точки	
1	2	Шершневское лесничество, Смолинское участковое лесничество на юго-восток по границе 3 выдела 116 квартала
2	3	Шершневское лесничество, Смолинское участковое лесничество на юго-восток по границе 4 выдела 116 квартала
3	4	Шершневское лесничество, Смолинское участковое лесничество на юго-восток по границе 4 выдела 116 квартала
4	5	Шершневское лесничество, Смолинское участковое лесничество на юго-запад по границе 4 выдела 116 квартала
5	6	Шершневское лесничество, Смолинское участковое лесничество на юго-запад по границе 4 выдела 116 квартала
6	7	Шершневское лесничество, Смолинское участковое лесничество на юго-запад по границе 4 выдела 116 квартала
7	8	Шершневское лесничество, Смолинское участковое лесничество на юго-восток по границе 4 выдела 116 квартала
8	9	Шершневское лесничество, Смолинское участковое лесничество на юг по границе 4 выдела 116 квартала
9	10	Шершневское лесничество, Смолинское участковое лесничество на юго-восток по границе 4 выдела 116 квартала
10	11	Шершневское лесничество, Смолинское участковое лесничество на юго-восток по границе 4 выдела 116 квартала
11	12	Шершневское лесничество, Смолинское участковое лесничество на юго-восток по границе 4 выдела 116 квартала
12	13	Шершневское лесничество, Смолинское участковое лесничество на юго-восток по границе 4 выдела 116 квартала

[illegible]

[illegible]

[illegible]

Прохождение границы		Описание прохождения границы
от точки	до точки	
80	81	Шершневское лесничество, Смолинское участковое лесничество на северо-восток по границе 3 выдела 116 квартала
81	82	Шершневское лесничество, Смолинское участковое лесничество на северо-восток по границе 3 выдела 116 квартала
82	83	Шершневское лесничество, Смолинское участковое лесничество на северо-восток по границе 3 выдела 116 квартала
83	84	Шершневское лесничество, Смолинское участковое лесничество на север по границе 3 выдела 116 квартала
84	85	Шершневское лесничество, Смолинское участковое лесничество на юго-запад по границе 3 выдела 116 квартала
85	86	Шершневское лесничество, Смолинское участковое лесничество на юго-запад по границе 3 выдела 116 квартала
86	87	Шершневское лесничество, Смолинское участковое лесничество на юго-запад по границе 3 выдела 116 квартала
87	1	Шершневское лесничество, Смолинское участковое лесничество на юго-восток по границе 3 выдела 116 квартала

**Сведения о лесном участке, включаемом в границы земель, на которых
расположены леса в лесопарковых зонах**

№ п/п	Характеристики объекта	Описание характеристик
1	Местоположение объекта	Челябинская область, Кунашакский муниципальный район, Кунашакское лесничество, Кунашакское участковое лесничество, квартал 54 часть выдела 28
2	Площадь объекта	2,97 га

**Сведения о местоположении границ лесного участка, включаемого в границы
земель, на которых расположены леса в лесопарковых зонах**

1. Система координат МСК-74, зона 2					
2. Сведения о характерных точках границ объекта					
Обозначение характерных точек границ	Координаты, м		Метод определения координат характерной точки	Средняя квадратическая погрешность положения характерной точки (Mt), м	Описание обозначения точки на местности (при наличии)
	X	Y			
1	659956.31	2348020.75	Картометрический	5	-
2	659936.18	2348112.14	Картометрический	5	-
3	659855.52	2348123.03	Картометрический	5	-
4	659800.02	2348070.37	Картометрический	5	-
5	659695.91	2347966.23	Картометрический	5	-
6	659710.58	2347953.06	Картометрический	5	-
7	659735.28	2347966.67	Картометрический	5	-
8	659757.77	2347973.88	Картометрический	5	-

9	659766.28	2347965.21	Картометрический	5	-
10	659758.67	2347944.97	Картометрический	5	-
11	659765.03	2347934.18	Картометрический	5	-
12	659782.13	2347932.90	Картометрический	5	-
13	659790.79	2347949.92	Картометрический	5	-
14	659805.78	2347951.87	Картометрический	5	-
15	659815.29	2347932.48	Картометрический	5	-
16	659805.57	2347915.48	Картометрический	5	-
17	659815.14	2347906.79	Картометрический	5	-
18	659826.96	2347915.21	Картометрический	5	-
19	659830.29	2347935.50	Картометрический	5	-
20	659845.31	2347942.81	Картометрический	5	-
21	659853.70	2347930.22	Картометрический	5	-
22	659856.83	2347918.40	Картометрический	5	-
1	659956.31	2348020.75	Картометрический	5	-

Текстовое описание местоположения границы лесного участка, включаемого в границы земель, на которых расположены леса в лесопарковых зонах

Прохождение границы		Описание прохождения границы
от точки	до точки	
1	2	Кунашакское лесничество, Кунашакское участковое лесничество на юго-восток по границе 28 выдела 54 квартала
2	3	Кунашакское лесничество, Кунашакское участковое лесничество на юго-восток по границе 28 выдела 54 квартала
3	4	Кунашакское лесничество, Кунашакское участковое лесничество на юго-запад по границе 28 выдела 54 квартала
4	5	Кунашакское лесничество, Кунашакское участковое лесничество на юго-запад по границе 28 выдела 54 квартала
5	6	Кунашакское лесничество, Кунашакское участковое лесничество на северо-запад по границе 28 выдела 54 квартала
6	7	Кунашакское лесничество, Кунашакское участковое лесничество на северо-восток по границе 28 выдела 54 квартала
7	8	Кунашакское лесничество, Кунашакское участковое лесничество на северо-восток по границе 28 выдела 54 квартала
8	9	Кунашакское лесничество, Кунашакское участковое лесничество на северо-запад по границе 28 выдела 54 квартала
9	10	Кунашакское лесничество, Кунашакское участковое лесничество на юго-запад по границе 28 выдела 54 квартала
10	11	Кунашакское лесничество, Кунашакское участковое лесничество на северо-запад по границе 28 выдела 54 квартала
11	12	Кунашакское лесничество, Кунашакское участковое лесничество на север по границе 28 выдела 54 квартала
12	13	Кунашакское лесничество, Кунашакское участковое лесничество на северо-восток по границе 28 выдела 54 квартала
13	14	Кунашакское лесничество, Кунашакское участковое лесничество на север по границе 28 выдела 54 квартала
14	15	Кунашакское лесничество, Кунашакское участковое лесничество на северо-запад по границе 28 выдела 54 квартала

Прохождение границы		Описание прохождения границы
от точки	до точки	
15	16	Кунашакское лесничество, Кунашакское участковое лесничество на юго-запад по границе 28 выдела 54 квартала
16	17	Кунашакское лесничество, Кунашакское участковое лесничество на северо-запад по границе 28 выдела 54 квартала
17	18	Кунашакское лесничество, Кунашакское участковое лесничество на северо-восток по границе 28 выдела 54 квартала
18	19	Кунашакское лесничество, Кунашакское участковое лесничество на северо-восток по границе 28 выдела 54 квартала
19	20	Кунашакское лесничество, Кунашакское участковое лесничество на северо-восток по границе 28 выдела 54 квартала
20	21	Кунашакское лесничество, Кунашакское участковое лесничество на северо-запад по границе 28 выдела 54 квартала
21	22	Кунашакское лесничество, Кунашакское участковое лесничество на северо-запад по границе 28 выдела 54 квартала
22	1	Кунашакское лесничество, Кунашакское участковое лесничество на северо-восток по границе 28 выдела 54 квартала