



МИНИСТЕРСТВО ИМУЩЕСТВЕННЫХ ОТНОШЕНИЙ  
И АРХИТЕКТУРЫ УЛЬЯНОВСКОЙ ОБЛАСТИ

ПРИКАЗ

9 октября 2023 г.

132-пр

№ \_\_\_\_\_

Экз. № 2

г. Ульяновск

**О внесении изменения в генеральный план муниципального образования  
«Холстовское сельское поселение» Павловского района Ульяновской области**

В соответствии со статьями 23, 24 Градостроительного кодекса Российской Федерации, статьёй 2 Закона Ульяновской области от 18.12.2014 № 210-ЗО «О перераспределении полномочий в области градостроительной деятельности между органами местного самоуправления муниципальных образований Ульяновской области и органами государственной власти Ульяновской области», постановлением Правительства Ульяновской области от 27.01.2022 № 1/51-П «О Министерстве имущественных отношений и архитектуры Ульяновской области», приказом Министерства имущественных отношений и архитектуры Ульяновской области от 19.04.2023 № 33-пр «Об утверждении Положения о составе, порядке подготовки и утверждения документов территориального планирования муниципальных образований Ульяновской области, порядке подготовки изменений и внесения их в такие документы» п р и к а з ы в а ю:

1. Картографическую часть генерального плана муниципального образования «Холстовское сельское поселение» Павловского района Ульяновской области, утверждённого решением Совета депутатов муниципального образования «Павловский район» Ульяновской области от 16.02.2010 № 26 «Об утверждении генеральных планов муниципальных образований Павловского городского и Холстовского сельских поселений», изложить в новой редакции согласно приложению № 1 «Карта границ населённых пунктов (в том числе границ образуемых населённых пунктов), входящих в состав поселения» и приложению № 2 «Сводная карта планируемого размещения объектов местного значения поселения; функциональных зон поселения» к настоящему приказу.

2. Рекомендовать муниципальному образованию «Холстовское сельское поселение» Павловского района Ульяновской области, муниципальному образованию «Павловский район» Ульяновской области разместить настоящий

приказ на официальном сайте в информационно-телекоммуникационной сети «Интернет» и средствах массовой информации.

3. Настоящий приказ вступает в силу на следующий день после дня его официального опубликования.

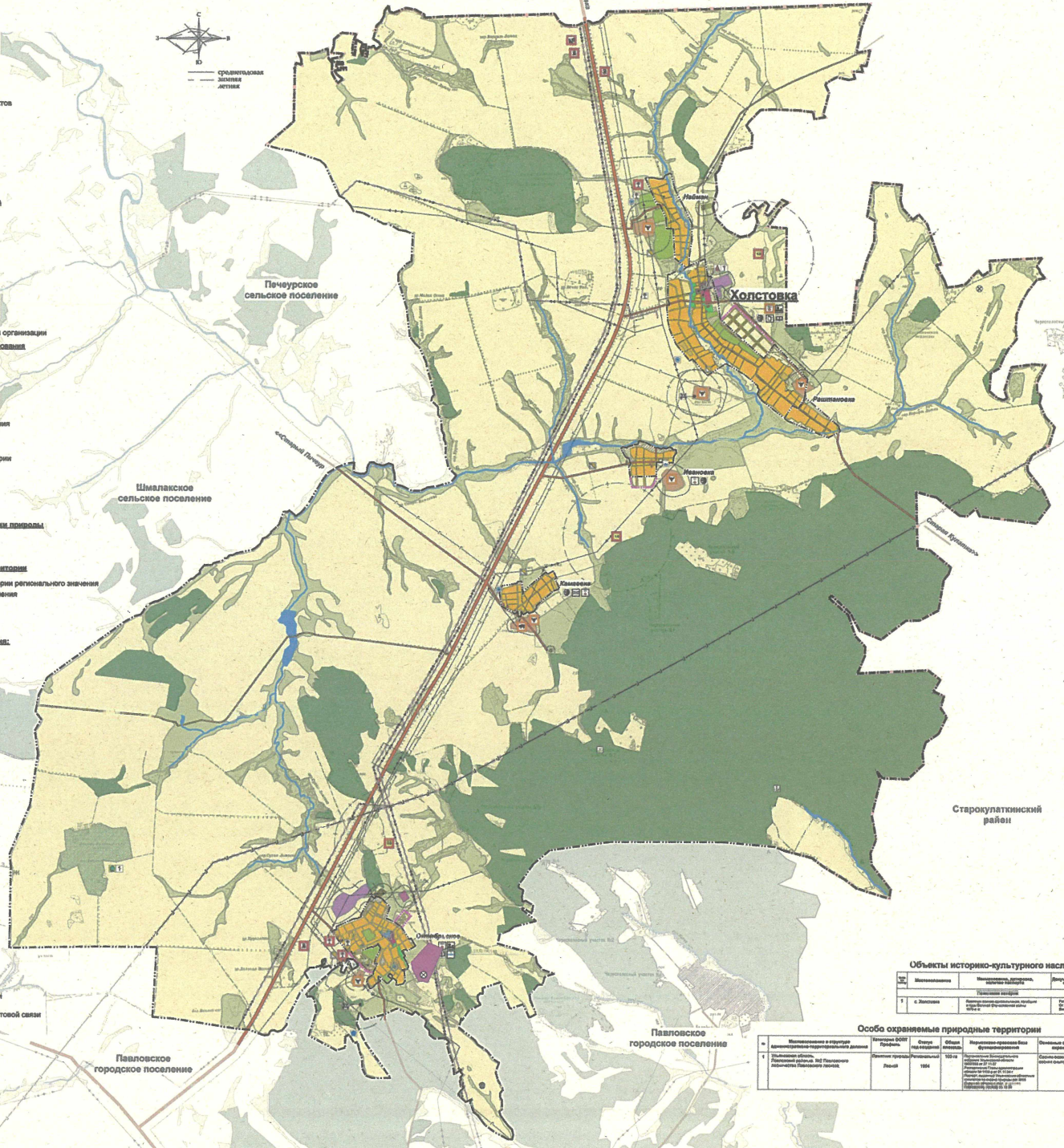
Министр



М.В.Дюдин

**Условные обозначения**

- Границы**
- Границы муниципального района
- Границы поселений
- Границы населенных пунктов
- Проектные границы населенных пунктов
- Границы функциональных зон
- Границы зон с особыми условиями использования территорий**
- санитарно-защитная зона
- водоохранная зона
- охранная зона магистральных сетей
- Населенные пункты**
- Административные центры поселений
- Сельские населенные пункты
- Торговля
- Жилые зоны**
- индивидуальная жилая застройка
- Общественно-деловые зоны
- общественно-деловая застройка
- застройка социального и коммунально-бытового назначения
- Промышленные зоны**
- промышленные предприятия
- коммунально-складские предприятия и организации
- Зоны сельскохозяйственного использования**
- пашни
- нормы угодий
- сельскохозяйственные предприятия
- территории садоводств
- Рекреационные зоны**
- зеленые насаждения общего пользования
- лазаретный лес
- лес лесного фонда
- особо охраняемые природные территории регионального значения
- Зоны специального назначения**
- кладбища
- сикотомогильники
- ТБО
- Объекты культурного наследия и памятники природы**
- Выявленные памятники
- истории
- особо охраняемые природные территории
- особо охраняемые природные территории регионального значения
- памятник природы регионального значения
- Объекты культурно-бытового обслуживания:**
- общеобразовательная школа (спортивные залы, спортплощадки)
- библиотека
- дом культуры (клуб)
- почта
- федеральный образовательный пункт
- фильмовый пункт
- детские дошкольные учреждения
- бассейн
- Сельскохозяйственные объекты**
- свиноводческие фермы
- молочно-товарные фермы
- Объекты инженерной инфраструктуры**
- Водообеспечение и канализация**
- водозабор подземный
- водозабор наземный (котлак)
- Газоснабжение**
- ГРП газораспределительный пункт
- магистральный газопровод
- распределительный газопровод
- Электрообеспечение и теплоснабжение**
- электростанция
- линии электропередачи:
- 110 кВ
- 35 кВ
- 10 кВ
- Объекты связи**
- волоконно-оптическая линия связи
- антенно-мачтовые сооружения сотовой связи
- Транспортная инфраструктура**
- Автодороги**
- областного значения
- местного значения
- тротуар
- Автозаправочные станции
- объекты придорожного сервиса
- Мост автомобильный
- Полезные ископаемые:**
- песчаный
- ил
- глина
- глины и суглинки для грубой керамики
- пески створные и формовочные
- пески строительные



**Объекты историко-культурного наследия**

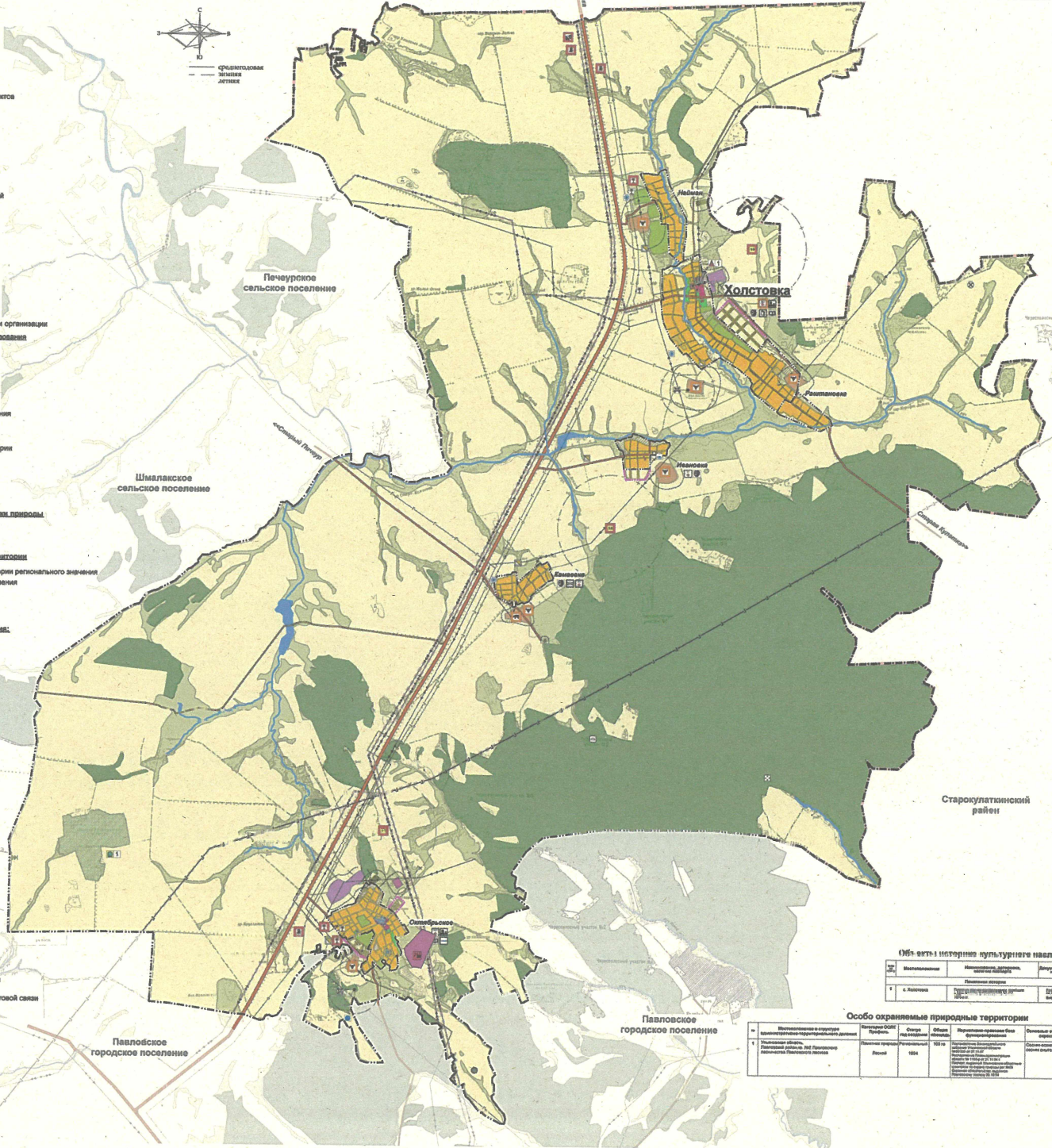
№	Историко-культурный объект	Категория, дата признания	Содержание описания
1	С. Холстовка	Историко-культурный памятник	Дача в с. Холстовка, ул. Советская, д. 10

**Обособленные территории**

№	Наименование территории	Дата утверждения	Содержание описания	Содержание описания
1	Обособленная территория в с. Холстовка	2014	1004	...

**Условные обозначения**

- Границы**
  - Граница муниципального района
  - Границы поселений
  - Границы населенных пунктов
  - Проектные границы населенных пунктов
  - Границы функциональных зон
- Границы зон с особыми условиями использования территорий**
  - санитарно-защитная зона
  - водоохранный зона
  - охранная зона магистральных сетей
- Населенные пункты**
  - Административные центры поселений
  - Сельские населенные пункты
  - Территории
    - Жилые зоны
      - индивидуальная жилая застройка
      - Общественно-деловые зоны
        - общественно-деловая застройка
        - застройка в индивидуальном и индивидуальном бытовом назначении
      - Производственные зоны
        - промышленные предприятия
        - коммунально-складские предприятия и организации
      - Зоны сельскохозяйственного использования
        - пашни
        - кормовые угодия
        - сельскохозяйственные предприятия
        - территории садоводства
      - Рекреационные зоны
        - зеленые насаждения общего пользования
        - автостоянки
        - леса лесного фонда
        - особо охраняемые природные территории регионального значения
      - Зоны специального назначения
        - кладбища
        - санитарно-защитные
        - ТБО
    - Объекты культурного наследия и памятники природы
      - Выявленные памятники
        - истории
      - Особо охраняемые природные территории
        - особо охраняемые природные территории регионального значения
        - памятник природы регионального значения
    - Объекты культурно-бытового обслуживания:
      - образовательная школа (спортивные залы, спортплощадки)
      - библиотека
      - дом культуры (двор)
      - почта
      - фельдшерско-акушерский пункт
      - фельдшерский пункт
      - детские дошкольные учреждения
      - бассейн
    - Сельскохозяйственные объекты
      - свиноводческие фермы
      - молочно-товарные фермы
    - Объекты инженерной инфраструктуры
      - Водоснабжение и канализация
        - водозабор подземный
        - водозабор наземный (коттанк)
      - Газоснабжение
        - ГРП газораспределитель 10 и 15 пункт
    - Объекты связи
      - магистральный газопровод
      - распределительный газопровод
      - Электроснабжение и теплоснабжение
        - электростанция
        - линии электропередачи:
          - 110 кВ
          - 35 кВ
          - 10 кВ
      - Объекты связи
        - волоконно-оптическая линия связи
    - Универсальная инфраструктура
      - Аэродромы
        - областного значения
        - местного значения
        - прочие
      - Автотранспортные средства
        - объекты прицепного состава
        - Мост автомобильный
      - Павильоны используемые:
        - песчанники
        - мел
        - опилки
        - глины и суглинки для грубой керамики
        - пески ступенчатые и формовочные
        - пески строительные
    - Планирование объектов местного значения
      - планирование дислокации поселочности



**Объекты историко-культурного наследия**

№	Наименование	Назначение, категория, вид объекта	Датировка и категория ист. наследия
1	с. Холстовка	Историко-культурный памятник	1912 г. № 14, в. 1, в. 2, в. 3, в. 4, в. 5, в. 6, в. 7, в. 8, в. 9, в. 10, в. 11, в. 12, в. 13, в. 14, в. 15, в. 16, в. 17, в. 18, в. 19, в. 20, в. 21, в. 22, в. 23, в. 24, в. 25, в. 26, в. 27, в. 28, в. 29, в. 30, в. 31, в. 32, в. 33, в. 34, в. 35, в. 36, в. 37, в. 38, в. 39, в. 40, в. 41, в. 42, в. 43, в. 44, в. 45, в. 46, в. 47, в. 48, в. 49, в. 50, в. 51, в. 52, в. 53, в. 54, в. 55, в. 56, в. 57, в. 58, в. 59, в. 60, в. 61, в. 62, в. 63, в. 64, в. 65, в. 66, в. 67, в. 68, в. 69, в. 70, в. 71, в. 72, в. 73, в. 74, в. 75, в. 76, в. 77, в. 78, в. 79, в. 80, в. 81, в. 82, в. 83, в. 84, в. 85, в. 86, в. 87, в. 88, в. 89, в. 90, в. 91, в. 92, в. 93, в. 94, в. 95, в. 96, в. 97, в. 98, в. 99, в. 100

**Особо охраняемые природные территории**

№	Наименование в соответствии с законодательством Российской Федерации	Вид территории	Срок ее создания	Площадь территории, кв. км	Населенные пункты, входящие в состав территории	Оценочная стоимость объектов, находящихся на территории, млн. руб.
1	Особо охраняемая природная территория регионального значения «Павловское городское поселение»	Городской	Решено	1004	Павловское	Оценочная стоимость объектов, находящихся на территории, млн. руб.

№	Имя	Фамилия	Отчество	Должность	Подпись

Муниципальное образование "Павловское городское поселение"  
Павловский район Ульяновской области