



ПРАВИТЕЛЬСТВО УЛЬЯНОВСКОЙ ОБЛАСТИ

ПОСТАНОВЛЕНИЕ

24 апреля 2026 г.

№ 201-П

Экз. № _____

г. Ульяновск

Об утверждении предметов охраны, границ территорий и требований к градостроительным регламентам в границах территорий отдельных исторических поселений регионального значения, расположенных на территории Ульяновской области

В соответствии с пунктом 7 статьи 59 Федерального закона от 25.06.2002 № 73-ФЗ «Об объектах культурного наследия (памятниках истории и культуры) народов Российской Федерации», постановлением Правительства Российской Федерации от 28.11.2013 № 1095 «Об утверждении требований к определению границ территории исторического поселения» и пунктом 9 части 1 статьи 4, частями 5 и 6 статьи 17 Закона Ульяновской области от 09.03.2006 № 24-ЗО «Об объектах культурного наследия (памятниках истории и культуры) народов Российской Федерации, расположенных на территории Ульяновской области» Правительство Ульяновской области п о с т а н о в л я е т:

1. Утвердить:

1.1. Предмет охраны исторического поселения регионального значения рабочий посёлок Новоспасское Новоспасского района (приложение № 1).

1.2. Границы территории исторического поселения регионального значения рабочий посёлок Новоспасское Новоспасского района (приложение № 2).

1.3. Требования к градостроительным регламентам в границах территории исторического поселения регионального значения рабочий посёлок Новоспасское Новоспасского района (приложение № 3).

1.4. Предмет охраны исторического поселения регионального значения село Ундоры Ульяновского района (приложение № 4).

1.5. Границы территории исторического поселения регионального значения село Ундоры Ульяновского района (приложение № 5).

1.6. Требования к градостроительным регламентам в границах территории исторического поселения регионального значения село Ундоры Ульяновского района (приложение № 6).

1.7. Предмет охраны исторического поселения регионального значения рабочий посёлок Базарный Сызган Базарносызганского муниципального округа Ульяновской области (приложение № 7).

1.8. Границы территории исторического поселения регионального значения рабочий посёлок Базарный Сызган Базарносызганского муниципального округа Ульяновской области (приложение № 8).

1.9. Требования к градостроительным регламентам в границах территории исторического поселения регионального значения рабочий посёлок Базарный Сызган Базарносызганского муниципального округа Ульяновской области (приложение № 9).

1.10. Предмет охраны исторического поселения регионального значения рабочий посёлок Ишеевка Ульяновского района (приложение № 10).

1.11. Границы территории исторического поселения регионального значения рабочий посёлок Ишеевка Ульяновского района (приложение № 11).

1.12. Требования к градостроительным регламентам в границах территории исторического поселения регионального значения рабочий посёлок Ишеевка Ульяновского района (приложение № 12).

1.13. Предмет охраны исторического поселения регионального значения рабочий посёлок Чердаклы Чердаклинского района (приложение № 13).

1.14. Границы территории исторического поселения регионального значения рабочий посёлок Чердаклы Чердаклинского района (приложение № 14).

1.15. Требования к градостроительным регламентам в границах территории исторического поселения регионального значения рабочий посёлок Чердаклы Чердаклинского района (приложение № 15).

2. Настоящее постановление вступает в силу на следующий день после дня его официального опубликования.

Председатель
Правительства области



Г.С. Спирчагов

ПРИЛОЖЕНИЕ № 1

к постановлению Правительства
Ульяновской области

от 24 апреля 2026 г. № 201-П

ПРЕДМЕТ ОХРАНЫ
исторического поселения регионального значения
рабочий посёлок Новоспасское Новоспасского района

Предметом охраны исторического поселения регионального значения рабочий посёлок Новоспасское Новоспасского района (далее – историческое поселение) являются:

1. Исторически ценные градоформирующие объекты

№ п/п	Наименование объекта	Место нахождения (адрес) объекта
1	2	3
Объект культурного наследия регионального значения		
1.	Памятник участникам Гражданской войны П.С. Сальникову и И.И. Лазареву, расстрелянным белочехами в 1918 г., 1918 г.	Ульяновская область, Новоспасский район, р.п. Новоспасское, ул. Железнодорожная, д. 6-А
Иные исторически ценные градоформирующие объекты		
1.	Дом жилой	Ульяновская область, Новоспасский район, р.п. Новоспасское, ул. Железнодорожная, д. 4
2.	Водонапорная башня	Ульяновская область, Новоспасский район, р.п. Новоспасское, ул. Железнодорожная, д. 6
3.	Дом жилой	Ульяновская область, Новоспасский район, р.п. Новоспасское, ул. Сальникова-Лазарева, д. 5
4.	Дом жилой	Ульяновская область, Новоспасский район, р.п. Новоспасское, ул. Дзержинского, д. 4
5.	Дом жилой	Ульяновская область, Новоспасский район, р.п. Новоспасское, ул. Дзержинского, д. 15
6.	Дом жилой	Ульяновская область, Новоспасский район, р.п. Новоспасское, ул. Дзержинского, д. 26
7.	Дом жилой	Ульяновская область, Новоспасский район, р.п. Новоспасское, ул. Дзержинского, д. 39

1	2	3
8.	Дом жилой	Ульяновская область, Новоспасский район, р.п. Новоспасское, ул. Механизации, д.12
9.	Дом жилой	Ульяновская область, Новоспасский район, р.п. Новоспасское, ул. Набережная, д. 4
10.	Дом жилой	Ульяновская область, Новоспасский район, р.п. Новоспасское, ул. Набережная, д. 12
11.	Дом жилой	Ульяновская область, Новоспасский район, р.п. Новоспасское, ул. Набережная, д. 34
12.	Дом жилой	Ульяновская область, Новоспасский район, р.п. Новоспасское, ул. Набережная, д. 38
13.	Дом жилой	Ульяновская область, Новоспасский район, р.п. Новоспасское, ул. Набережная, д. 46
14.	Дом жилой	Ульяновская область, Новоспасский район, р.п. Новоспасское, ул. Терешковой, д. 43
15.	Дом жилой	Ульяновская область, Новоспасский район, р.п. Новоспасское, ул. Терешковой, д. 40
16.	Дом жилой	Ульяновская область, Новоспасский район, р.п. Новоспасское, ул. Терешковой, д. 44
17.	Дом жилой	Ульяновская область, Новоспасский район, р.п. Новоспасское, ул. Терешковой, д. 46
18.	Дом жилой	Ульяновская область, Новоспасский район, р.п. Новоспасское, ул. Комсомольская, д. 2
19.	Дом жилой	Ульяновская область, Новоспасский район, р.п. Новоспасское, ул. Победы, д. 10
20.	Дом жилой	Ульяновская область, Новоспасский район, р.п. Новоспасское, ул. Победы, д. 14
21.	Дом жилой	Ульяновская область, Новоспасский район, р.п. Новоспасское, ул. Победы, д. 25
22.	Дом жилой	Ульяновская область, Новоспасский район, р.п. Новоспасское, ул. Комсомольская, д. 14
23.	Дом жилой	Ульяновская область, Новоспасский район, р.п. Новоспасское, ул. Тимирязева, д. 21
24.	Дом жилой	Ульяновская область, Новоспасский район, р.п. Новоспасское, ул. Тимирязева, д. 4
25.	Водонапорная башня	Ульяновская область, Новоспасский район, р.п. Новоспасское, ул. Кооперативная, сооружение 1а

2. Планировочная структура, включая её элементы

На территории исторического поселения охране подлежит историческая улично-дорожная сеть рабочего посёлка Новоспасское в габаритах её существующей линии застройки, исторически сложившиеся направления улиц:

- 1) ул. Мичурина на всём её протяжении – от пересечения с ул. Мира до границы исторического поселения;
- 2) ул. Сальникова-Лазарева на всём её протяжении – от пересечения с ул. Мичурина до границы исторического поселения;
- 3) ул. Титова на всём её протяжении – от пересечения с ул. Азина до границы исторического поселения;
- 4) ул. Терешковой на всём её протяжении – от пересечения с ул. Мичурина до границы исторического поселения;
- 5) ул. Фестивальная на всём её протяжении – от пересечения с ул. Мичурина до границы исторического поселения;
- 6) ул. Тимирязева на всём её протяжении – от пересечения с ул. Мичурина до границы исторического поселения;
- 7) улицы рабочего посёлка Новоспасское в границах исторического поселения: ул. Азина, ул. Дзержинского, ул. Кооперативная, ул. Зелёная, ул. Крестьянская, ул. Горького, ул. Школьная, ул. Речная, ул. Советская, ул. Набережная, ул. Механизации, ул. Комсомольская.

3. Объёмно-пространственная структура

На территории исторического поселения охране подлежат:

- 1) объёмные и высотные характеристики объекта культурного наследия и исторически ценных градоформирующих объектов;
- 2) масштаб и соподчинение застройки по размерам и планировочному положению;
- 3) стилистика и масштаб, характерные для исторических зданий на территории исторического поселения, традиции в использовании строительных и отделочных материалов, традиционно используемые элементы малых архитектурных форм.

4. Композиция и силуэт застройки (соотношение вертикальных и горизонтальных доминант и акцентов)

На территории исторического поселения охране подлежат:

- 1) высотная доминанта, представленная водонапорной башней по ул. Железнодорожной, д. 6, и её силуэт;
- 2) высотная доминанта, представленная водонапорной башней по ул. Кооперативной, сооружение 1а, и её силуэт;
- 3) силуэты застройки по улицам Сальникова-Лазарева, Титова, Терешковой, Дзержинского, Кооперативной, Школьной, Речной, Набережной, Комсомольской;
- 4) скверы и парки.

5. Соотношение между различными поселковыми пространствами (свободными, застроенными, озеленёнными)

На территории исторического поселения охране подлежат:

1) соотношение между застроенными и открытыми (свободными и озеленёнными) пространствами в границах исторического поселения в диапазоне 4:1;

2) открытое пространство у объекта культурного наследия регионального значения «Памятник участникам Гражданской войны П.С. Сальникову и И.И. Лазареву, расстрелянным белочехами в 1918 г.», 1918 г.;

3) скверы и парки.

6. Композиционно-видовые связи (панорамы)

На территории исторического поселения охране подлежат (приложение к настоящему Предмету охраны исторического поселения регионального значения рабочий посёлок Новоспасское Новоспасского района):

1) панорамные раскрытия (панорамы):

а) панорама парка с улицы Телеграфной;

б) панорама исторической застройки по ул. Комсомольской;

в) панорама исторической застройки по ул. Терешковой;

г) панорама объекта культурного наследия регионального значения «Памятник участникам Гражданской войны П.С. Сальникову и И.И. Лазареву, расстрелянным белочехами в 1918 г.»;

д) панорама исторической застройки по ул. Дзержинского;

2) видовые раскрытия (виды):

а) вид на историческую застройку с ул. Набережной;

б) вид на историческую застройку с ул. Терешковой;

в) вид на историческую застройку с ул. Железнодорожной;

3) условия видимости объектов культурного наследия, исторически ценных градоформирующих объектов, ценных фасадных линий застройки, элементов ландшафта.

ПРИЛОЖЕНИЕ

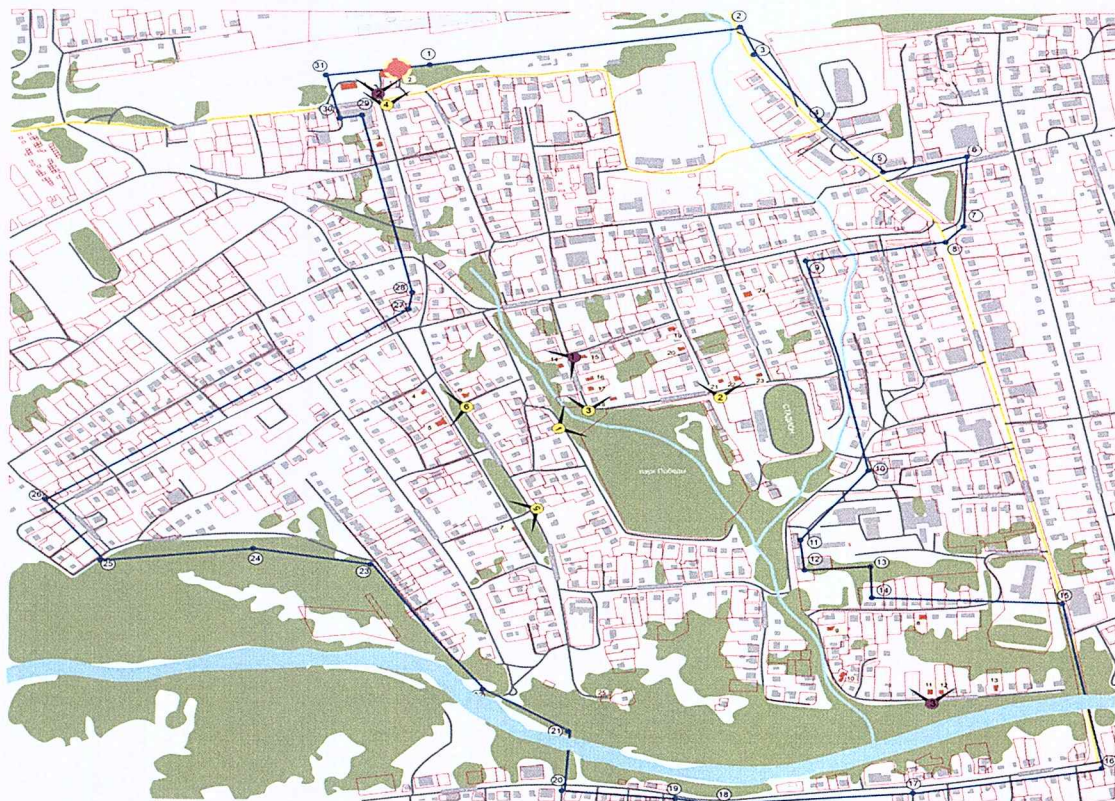
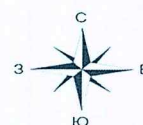
к Предмету охраны исторического поселения регионального значения
рабочий посёлок Новоспасское
Новоспасского района

Схема предмета охраны исторического поселения регионального значения рабочий посёлок Новоспасское Новоспасского района

Новоспасское



Границы территории и предмет охраны исторического поселения регионального значения рабочий посёлок Новоспасское Новоспасского района



Условные обозначения

- | | | | |
|--|---------------------------------|---|---|
| Предлагаемая к установлению граница исторического поселения регионального значения | Улицы, дороги, проезды | Объект культурного наследия регионального значения | Высотные доминанты |
| Предлагаемая к установлению граница исторического поселения регионального значения | Индивидуальная жилая застройка | Номер объекта культурного наследия регионального значения | Сохранившиеся |
| Номера поворотных точек предлагаемой к установлению граница исторического поселения регионального значения | Многоквартирная жилая застройка | Исторически ценные градостроительные объекты | Композиционно-видовые связи |
| | Водно-зеленый каркас | Номера исторически ценных градостроительных объектов | Репрезентативные панорамные раскрытия поселка с фиксируемой точкой обзора |
| | | | Репрезентативные видовые раскрытия поселка с фиксируемой точкой обзора |
| | | | Основные исторически сложившиеся планировочные связи |

Номер объекта на схеме	Наименование объекта	Место нахождения объекта
Объект культурного наследия регионального значения		
1	2	3
1	Памятник участникам Гражданской войны П.С. Сальникову и И.И. Лазареву, расстрелянным белочехами в 1918 г., 1918 г.	Ульяновская область, Новоспасский район, р.п. Новоспасское, ул. Железнодорожная, д. 6-А
Исторически ценные градостроительные объекты		
1	Дом жилой	Ульяновская область, Новоспасский район, р.п. Новоспасское, ул. Железнодорожная, д. 4
2	Водонапорная башня	Ульяновская область, Новоспасский район, р.п. Новоспасское, ул. Железнодорожная, д. 6
3	Дом жилой	Ульяновская область, Новоспасский район, р.п. Новоспасское, ул. Сальникова-Лазарева, д. 5
4	Дом жилой	Ульяновская область, Новоспасский район, р.п. Новоспасское, ул. Дзержинского, д. 4
5	Дом жилой	Ульяновская область, Новоспасский район, р.п. Новоспасское, ул. Дзержинского, д. 15
6	Дом жилой	Ульяновская область, Новоспасский район, р.п. Новоспасское, ул. Дзержинского, д. 26
7	Дом жилой	Ульяновская область, Новоспасский район, р.п. Новоспасское, ул. Дзержинского, д. 39
8	Дом жилой	Ульяновская область, Новоспасский район, р.п. Новоспасское, ул. Механизации, д. 12
9	Дом жилой	Ульяновская область, Новоспасский район, р.п. Новоспасское, ул. Набережная, д. 4
10	Дом жилой	Ульяновская область, Новоспасский район, р.п. Новоспасское, ул. Набережная, д. 12
11	Дом жилой	Ульяновская область, Новоспасский район, р.п. Новоспасское, ул. Набережная, д. 34
12	Дом жилой	Ульяновская область, Новоспасский район, р.п. Новоспасское, ул. Набережная, д. 38
13	Дом жилой	Ульяновская область, Новоспасский район, р.п. Новоспасское, ул. Набережная, д. 46
14	Дом жилой	Ульяновская область, Новоспасский район, р.п. Новоспасское, ул. Терешковой, д. 43

1	2	3
15	Дом жилой	Ульяновская область, Новоспасский район, р.п. Новоспасское, ул. Терешковой, д. 40
16	Дом жилой	Ульяновская область, Новоспасский район, р.п. Новоспасское, ул. Терешковой, д. 44
17	Дом жилой	Ульяновская область, Новоспасский район, р.п. Новоспасское, ул. Терешковой, д. 46
18	Дом жилой	Ульяновская область, Новоспасский район, р.п. Новоспасское, ул. Комсомольская, д. 2
19	Дом жилой	Ульяновская область, Новоспасский район, р.п. Новоспасское, ул. Победы, д. 10
20	Дом жилой	Ульяновская область, Новоспасский район, р.п. Новоспасское, ул. Победы, д. 14
21	Дом жилой	Ульяновская область, Новоспасский район, р.п. Новоспасское, ул. Победы, д. 25
22	Дом жилой	Ульяновская область, Новоспасский район, р.п. Новоспасское, ул. Комсомольская, д. 14
23	Дом жилой	Ульяновская область, Новоспасский район, р.п. Новоспасское, ул. Тимирязева, д. 21
24	Дом жилой	Ульяновская область, Новоспасский район, р.п. Новоспасское, ул. Тимирязева, д. 4
25	Водонапорная башня	Ульяновская область, Новоспасский район, р.п. Новоспасское, ул. Кооперативная, сооружение 1а

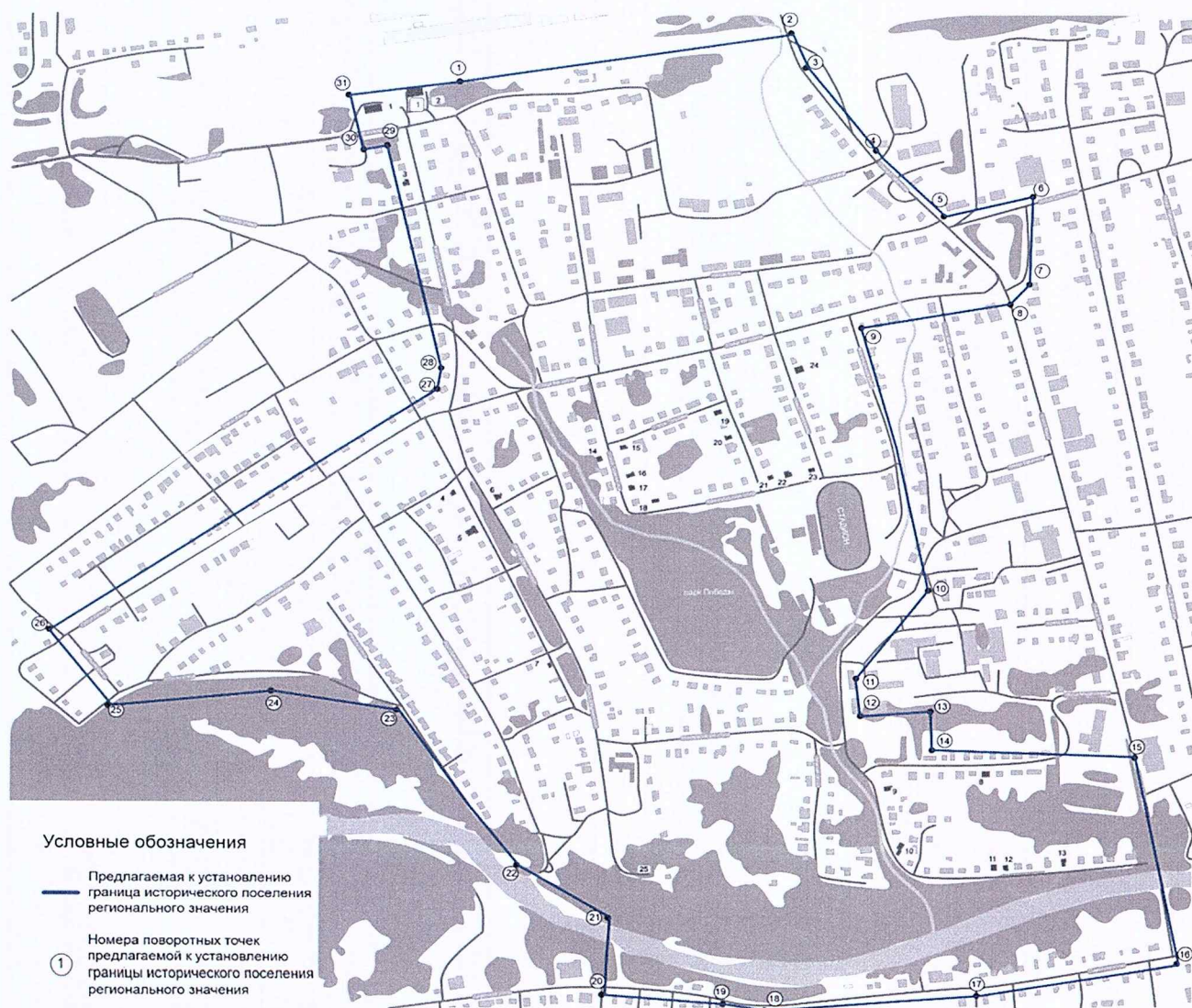
ПРИЛОЖЕНИЕ № 2

к постановлению Правительства
Ульяновской области

от 24 апреля 2026 г. № 201-П

ГРАНИЦЫ ТЕРРИТОРИИ
исторического поселения регионального значения
рабочий посёлок Новоспасское Новоспасского района

1. Схема границы территории исторического поселения регионального значения рабочий посёлок Новоспасское Новоспасского района



2. Границы исторического поселения регионального значения рабочий посёлок Новоспасское Новоспасского района проходят по исторической улично-дорожной сети рабочего посёлка Новоспасское в габаритах её существующей линии застройки, исторически сложившегося направления улиц:

1) ул. Мичурина на всём её протяжении – от пересечения с ул. Мира до границы исторического поселения;

2) ул. Сальникова-Лазарева на всём её протяжении – от пересечения с ул. Мичурина до границы исторического поселения;

3) ул. Титова на всём её протяжении – от пересечения с ул. Азина до границы исторического поселения;

4) ул. Терешковой на всём её протяжении – от пересечения с ул. Мичурина до границы исторического поселения;

5) ул. Фестивальная на всём её протяжении – от пересечения с ул. Мичурина до границы исторического поселения;

6) ул. Тимирязева на всём её протяжении – от пересечения с ул. Мичурина до границы исторического поселения;

7) улицы рабочего посёлка Новоспасское в границах исторического поселения: ул. Азина, ул. Дзержинского, ул. Кооперативная, ул. Зелёная, ул. Крестьянская, ул. Горького, ул. Школьная, ул. Речная, ул. Советская, ул. Набережная, ул. Механизации, ул. Комсомольская.

3. Границы территории исторического поселения регионального значения рабочий посёлок Новоспасское Новоспасского района в системе координат МСК-73

Обозначение (номер) характерной точки	Координаты характерных точек границ территории в местной системе координат (МСК-73)	
	X	Y
1	2	3
1.	377839.976	2213216.074
2.	377925.885	2213746.112
3.	377864.083	2213769.303
4.	377721.549	2213882.008
5.	377608.606	2213991.847
6.	377643.476	2214135.277
7.	377491.952	2214129.846
8.	377457.733	2214099.052
9.	377416.889	2213859.751
10.	376960.897	2213968.411
11.	376809.790	2213854.387
12.	376744.322	2213860.186
13.	376752.959	2213974.586

1	2	3
14.	376685.004	2213976.346
15.	376673.698	2214304.202
16.	376317.716	2214375.101
17.	376262.757	2214049.131
18.	376236.963	2213709.262
19.	376248.664	2213642.258
20.	376263.984	2213448.297
21.	376394.870	2213459.342
22.	376485.389	2213312.404
23.	376754.060	2213119.508
24.	376786.548	2212919.183
25.	376760.055	2212658.061
26.	376891.833	2212563.403
27.	377309.865	2213181.797
28.	377346.621	2213187.774
29.	377730.038	2213100.868
30.	377722.047	2213062.966
31.	377817.195	2213038.603

ПРИЛОЖЕНИЕ № 3

к постановлению Правительства
Ульяновской области

от 24 апреля 2026 г. № 201-П

ТРЕБОВАНИЯ **к градостроительным регламентам в границах территории** **исторического поселения регионального значения** **рабочий посёлок Новоспасское Новоспасского района**

1. В границах территории исторического поселения регионального значения рабочий посёлок Новоспасское Новоспасского района (далее – историческое поселение) в целях сохранения предмета охраны исторического поселения устанавливается правовой режим использования земель, предусматривающий:

1) сохранение объектов культурного наследия и предмета охраны исторического поселения;

2) обеспечение для объектов культурного наследия, исторически ценных градоформирующих объектов пожарной безопасности, защиты от динамических воздействий и негативного воздействия на окружающую среду;

3) сохранение при реконструкции исторически ценных градоформирующих объектов исторически достоверного внешнего облика, за исключением объектов, пришедших в аварийное состояние и угрожающих безопасности населения;

4) сохранение сложившихся линий застройки;

5) сохранение исторических улиц и проездов;

6) сохранение и восстановление условий восприятия территории путём использования при строительстве и реконструкции зданий и сооружений исторически традиционных строительных и отделочных материалов, цветовых решений, уменьшения или устранения диссонанса с исторической средой, организации благоустройства с использованием малых архитектурных форм, инженерного и дорожного оборудования и информационных конструкций, соответствующих по стилю и масштабу историческому поселению;

7) соответствие среде исторического поселения вновь возводимых в его границах зданий и сооружений, а именно преемственность новых объектов характерным архитектурным элементам поселения, а также их метрическим и пропорциональным параметрам;

8) прокладку инженерных коммуникаций подземным способом;

9) сохранение исторического принципа планировки кварталов.

2. На территории исторического поселения запрещается:

1) изменение конфигурации существующих элементов планировочной структуры – кварталов, нарушающее условия восприятия объектов культурного наследия, ценных градоформирующих объектов, а также влекущее за собой нарушение безопасности вышеперечисленных объектов;

2) строительство и размещение объектов, оказывающих негативное влияние на предмет охраны исторического поселения:

а) складов и объектов производства взрывчатых и огнеопасных материалов, предметов и веществ, загрязняющих фасады зданий и сооружений, территорию и водные объекты и (или) имеющих вредные парогазообразные и иные выделения;

б) объектов производства, имеющих оборудование, оказывающее динамическое и вибрационное воздействие на конструкции исторических зданий и сооружений на территории исторического поселения, независимо от мощности данного оборудования;

в) объектов производства и лабораторий, связанных с неблагоприятным для исторической застройки температурно-влажностным режимом и применением химически активных веществ;

3) размещение на фасадах первой линии застройки инженерно-технического оборудования, искажающего исторический облик зданий, строений, сооружений, за исключением оборудования, размещение которого регламентируется правилами техники безопасности;

4) применение объёмно-пространственных и архитектурных решений, диссонирующих с характерной застройкой исторического поселения;

5) применение нехарактерных цветовых решений, диссонирующих со средой исторического поселения в конструкциях, покрытиях и отделке капитальных и некапитальных зданий, строений и сооружений, в том числе временных (сезонных);

6) размещение рекламных конструкций и информационного оборудования, перекрывающих исторически ценные градоформирующие объекты и элементы.

3. На территории исторического поселения разрешается:

1) проведение работ по сохранению и реставрации объектов культурного наследия;

2) воссоздание утраченных объектов культурного наследия, имеющих особую историческую, архитектурную, научную, художественную, градостроительную, эстетическую или иную значимость, при наличии положительного заключения государственной историко-культурной экспертизы;

3) строительство зданий и сооружений при соблюдении требований, указанных в пункте 1 настоящих Требований к градостроительным регламентам в границах территории исторического поселения регионального значения рабочий посёлок Новоспасское Новоспасского района;

4) реконструкция зданий и сооружений, не являющихся объектами культурного наследия, ремонт (в том числе капитальный) при соблюдении требований, указанных в пункте 1 настоящих Требований к градостроительным

регламентам в границах территории исторического поселения регионального значения рабочий посёлок Новоспасское Новоспасского района;

5) строительство подземных сооружений при наличии результатов инженерно-геологических исследований, подтверждающих отсутствие негативного влияния этих сооружений на окружающую застройку;

6) изменение фасадов зданий и сооружений, выходящих на основную улицу на уровне первого этажа (устройство панорамного остекления, витрин, дверных проёмов при условии соблюдения исторической метрики фасадных элементов в текущей линии застройки), и сохранение целостности исторического архитектурного облика;

7) разрежение зарослей неценных пород деревьев и кустарников, уменьшение высоты крон высокоствольных пород деревьев.

4. Требования к сохранению ценных градоформирующих объектов, составляющих предмет охраны исторического поселения.

4.1. Запрещается:

1) демонтаж (частичный демонтаж) исторически ценных градоформирующих объектов, за исключением случаев предотвращения разрушения зданий и их конструктивных элементов;

2) выполнение строительных работ, результат которых приводит к существенным изменениям размеров, пропорций и параметров фасадов зданий, за исключением воссоздания исторического облика зданий и сооружений;

3) удаление элементов исторического декора на фасадах зданий и сооружений без восстановления;

4) использование пластиковых, металлических, металлопластиковых панелей, в том числе сайдинга, навесных панелей;

5) устройство металлических вентиляционных и печных труб;

6) размещение вывесок, информационных конструкций выше первого этажа здания;

7) размещение вывесок и информационных конструкций, закрывающих декоративные элементы фасадов;

8) размещение рекламных конструкций (за исключением панелей-кронштейнов) на фасадах и крышах зданий и сооружений;

9) размещение отдельно стоящих рекламных конструкций и информационных стендов высотой более 1,8 м и шириной более 1,2 м;

10) размещение спутниковых устройств и кондиционеров на уличных фасадах, фасадах, просматриваемых с открытых городских пространств, и кровлях зданий;

11) устройство ограждений из профилированного металлического листа, металлического листа, шифера, баннеров, пластикового, металлопластикового, металлического сайдинга;

12) устройство глухих ограждений (открытых плоскостей менее 50 процентов от площади ограждения).

4.2. Разрешается:

1) проведение ремонта, в том числе с воссозданием исторического облика зданий;

2) увеличение площади зданий только за счёт пристроек к дворовому фасаду, максимальная высота которых не должна превышать высоту конька здания.

5. В границах территории исторического поселения выделены зоны с особыми требованиями к градостроительным регламентам на основе земельных участков и территорий исторических центров исторического поселения (приложение к настоящим Требованиям). Виды разрешённого использования земельных участков устанавливаются правилами землепользования и застройки.

5.1. ИП1 – зона усадебной застройки. Зона выделена на основе земельных участков и территорий сложившейся усадебной жилой застройки исторического поселения.

5.2. ИП2 – зона общественно-деловой застройки. Зона выделена на основе земельных участков и территорий сложившейся общественно-деловой застройки исторического поселения.

5.3. ИП3 – зона озеленённых территорий. Зона выделена на основе земельных участков, парковых территорий исторического поселения в целях сохранения и восстановления свободных от застройки озеленённых пространств с возможностью сохранения открытых плоскостных сооружений.

6. Требования к градостроительным регламентам

6.1. Требования к градостроительным регламентам для рабочего посёлка Новоспасское Новоспасского района

Наименование характеристик и показателей, отражающих требования к содержанию градостроительного регламента	ИП1 – зона усадебной застройки	ИП2 – зона общественно-деловой застройки	ИП3 – зона озеленённых территорий
1	2	3	4
1. Минимальный процент площади озеленения земельного участка, %	40	20	50
2. Максимальный процент застройки в границах земельного участка, %	60	60	Не устанавливаются
3. Максимальная протяжённость фасада по уличному фронту застройки, м	50	Не устанавливается	Не устанавливается

1	2	3	4
4. Максимальная этажность, этажей	2	3	Не устанавливается
5. Максимальная высота основного строения от максимальной отметки естественного рельефа в пятне застройки до конька, м	14	16	Не устанавливается
6. Крыши вальмовые, угол наклона	17-30°	Не устанавливается	Не устанавливается
6.1. Крыши полувальмовые, угол наклона	30-40°	Не устанавливается	Не устанавливается
6.2. Крыши двухскатные	30-45°	Не устанавливается	Не устанавливается
7. Предельная высота ограждений (оград), м	1,8	1,8	

6.2. Дополнительные требования

Соответствие соотношению между свободными, застроенными и озеленёнными пространствами: допускается отклонение соотношения, установленного пунктом 5 приложения № 1 к настоящему постановлению Правительства Ульяновской области, в сторону увеличения свободных и озеленённых пространств.

Ограждения земельных участков должны быть сетчатыми или решётчатыми.

ПРИЛОЖЕНИЕ

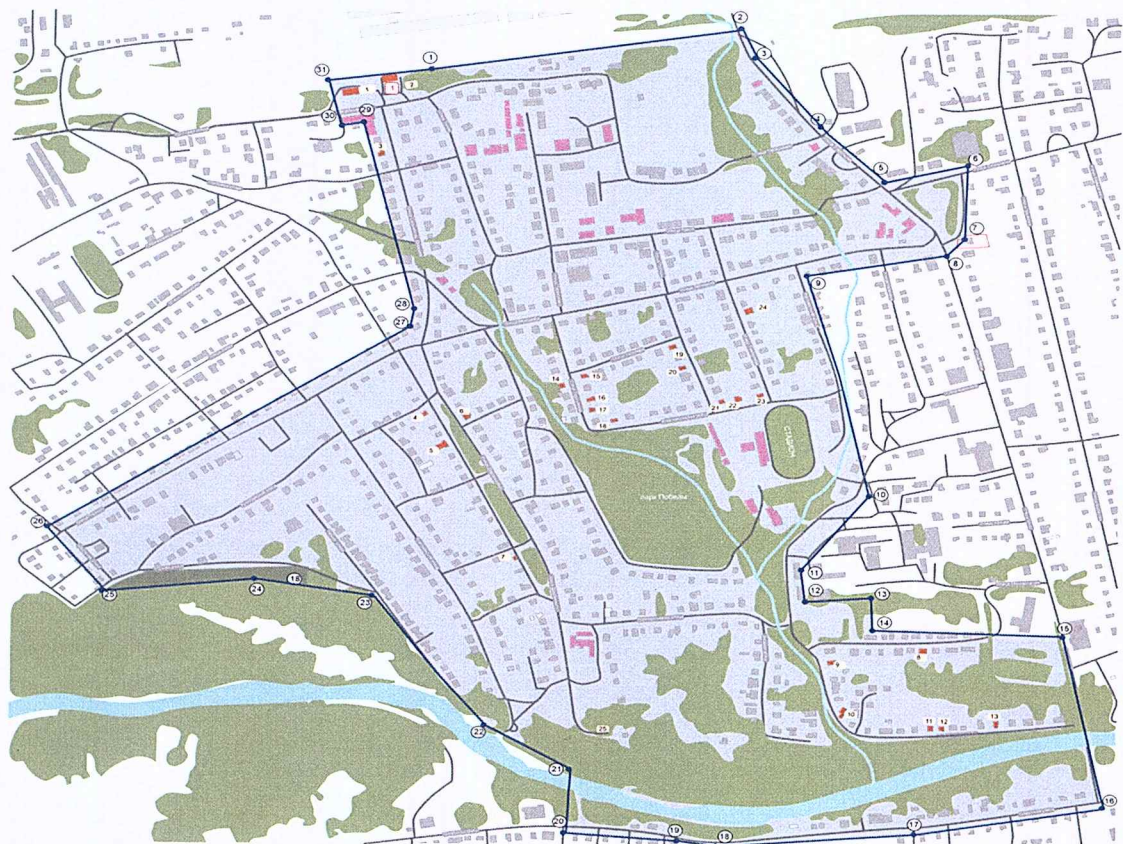
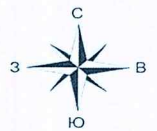
к Требованиям
к градостроительным регламентам
в границах территории исторического
поселения регионального значения
рабочий посёлок Новоспасское
Новоспасского района

Особое регулирование градостроительной деятельности исторического поселения регионального значения рабочий посёлок Новоспасское Новоспасского района

Новоспасское



Особое регулирование градостроительной деятельности исторического поселения регионального значения рабочий посёлок Новоспасское Новоспасского района



Условные обозначения

- | | | | |
|--|---------------------------------|---|--|
| Предлагаемая к установлению граница исторического поселения регионального значения | Улицы, дороги, проезды | Объект культурного наследия регионального значения | Зоны с особыми требованиями к градостроительным регламентам |
| Номера поворотных точек предлагаемой к установлению границы исторического поселения регионального значения | Индивидуальная жилая застройка | Номер объекта культурного наследия регионального значения | ИП1 - зона усадебной застройки |
| | Многоквартирная жилая застройка | Исторически ценные градостроительные объекты | ИП2 - зона общественно-деловой застройки |
| | Водно-зеленый каркас | Номера исторически ценных градостроительных объектов | ИП3 - зона озелененных территорий |

Номер объекта на схеме	Наименование объекта	Место нахождения объекта
Объект культурного наследия регионального значения		
1	2	3
1	Памятник участникам Гражданской войны П.С. Сальникову и И.И. Лазареву, расстрелянным белочехами в 1918 г., 1918 г.	Ульяновская область, Новоспасский район, р.п. Новоспасское, ул. Железнодорожная, д. 6-А
Исторически ценные градоформирующие объекты		
1	Дом жилой	Ульяновская область, Новоспасский район, р.п. Новоспасское, ул. Железнодорожная, д. 4
2	Водонапорная башня	Ульяновская область, Новоспасский район, р.п. Новоспасское, ул. Железнодорожная, д. 6
3	Дом жилой	Ульяновская область, Новоспасский район, р.п. Новоспасское, ул. Сальникова-Лазарева, д. 5
4	Дом жилой	Ульяновская область, Новоспасский район, р.п. Новоспасское, ул. Дзержинского, д. 4
5	Дом жилой	Ульяновская область, Новоспасский район, р.п. Новоспасское, ул. Дзержинского, д. 15
6	Дом жилой	Ульяновская область, Новоспасский район, р.п. Новоспасское, ул. Дзержинского, д. 26
7	Дом жилой	Ульяновская область, Новоспасский район, р.п. Новоспасское, ул. Дзержинского, д. 39
8	Дом жилой	Ульяновская область, Новоспасский район, р.п. Новоспасское, ул. Механизации, д.12
9	Дом жилой	Ульяновская область, Новоспасский район, р.п. Новоспасское, ул. Набережная, д. 4
10	Дом жилой	Ульяновская область, Новоспасский район, р.п. Новоспасское, ул. Набережная, д. 12
11	Дом жилой	Ульяновская область, Новоспасский район, р.п. Новоспасское, ул. Набережная, д. 34
12	Дом жилой	Ульяновская область, Новоспасский район, р.п. Новоспасское, ул. Набережная, д. 38
13	Дом жилой	Ульяновская область, Новоспасский район, р.п. Новоспасское, ул. Набережная, д. 46
1	2	3

1	2	3
14	Дом жилой	Ульяновская область, Новоспасский район, р.п. Новоспасское, ул. Терешковой, д. 43
15	Дом жилой	Ульяновская область, Новоспасский район, р.п. Новоспасское, ул. Терешковой, д. 40
16	Дом жилой	Ульяновская область, Новоспасский район, р.п. Новоспасское, ул. Терешковой, д. 44
17	Дом жилой	Ульяновская область, Новоспасский район, р.п. Новоспасское, ул. Терешковой, д. 46
18	Дом жилой	Ульяновская область, Новоспасский район, р.п. Новоспасское, ул. Комсомольская, д. 2
19	Дом жилой	Ульяновская область, Новоспасский район, р.п. Новоспасское, ул. Победы, д. 10
20	Дом жилой	Ульяновская область, Новоспасский район, р.п. Новоспасское, ул. Победы, д. 14
21	Дом жилой	Ульяновская область, Новоспасский район, р.п. Новоспасское, ул. Победы, д. 25
22	Дом жилой	Ульяновская область, Новоспасский район, р.п. Новоспасское, ул. Комсомольская, д. 14
23	Дом жилой	Ульяновская область, Новоспасский район, р.п. Новоспасское, ул. Тимирязева, д. 21
24	Дом жилой	Ульяновская область, Новоспасский район, р.п. Новоспасское, ул. Тимирязева, д. 4
25	Водонапорная башня	Ульяновская область, Новоспасский район, р.п. Новоспасское, ул. Кооперативная, сооружение 1а

ПРИЛОЖЕНИЕ № 4

к постановлению Правительства
Ульяновской области

от 24 апреля 2026 г. № 201-П

ПРЕДМЕТ ОХРАНЫ
исторического поселения регионального значения
село Ундоры Ульяновского района

Предметом охраны исторического поселения регионального значения село Ундоры Ульяновского района (далее – историческое поселение) являются:

1. Исторически ценные градоформирующие объекты

№ п/п	Наименование объекта	Место нахождения (адрес) объекта
1	2	3
Объект культурного наследия местного (муниципального) значения		
1.	Усадебный дом Шишкановых, кон. XIX в.	Ульяновская область, Ульяновский район, Ундоровское сельское поселение с. Ундоры, ул. Школьная, 20
Иные исторически ценные градоформирующие объекты		
1.	Муниципальное общеобразовательное учреждение Ундоровский лицей имени генерала П.Н. Ивашева	Ульяновский район, Ундоровское сельское поселение, село Ундоры, ул. Школьная, 7А
2.	Ивашевский парк	Ульяновский район, Ундоровское сельское поселение, село Ундоры
3.	Старостин пруд	Ульяновский район, Ундоровское сельское поселение, село Ундоры
4.	Памятник Славы	Ульяновский район, Ундоровское сельское поселение, село Ундоры, ул. Заовражная, 1-Д.

2. Планировочная структура, включая её элементы

2.1. На территории исторического поселения охране подлежит историческая улично-дорожная сеть села Ундоры в габаритах её существующей линии застройки, исторически сложившиеся направления улиц:

- 1) ул. Школьная, пер. Школьный до границы исторического поселения;
- 2) Ивашевский парк;
- 3) набережная Старостина пруда.

3. Объёмно-пространственная структура

На территории исторического поселения охране подлежат:

- 1) объёмные и высотные характеристики объекта культурного наследия и исторически ценных градоформирующих объектов;
- 2) масштаб и соподчинение застройки по размерам и планировочному положению;
- 3) стилистика и масштаб, характерные для исторических зданий на территории исторического поселения, традиции в использовании строительных и отделочных материалов, традиционно используемые элементы малых архитектурных форм;
- 4) природный комплекс, представленный сочетанием природного ландшафта с ярко выраженными формами рельефа, с естественными водоёмами.

4. Композиция и силуэт застройки (соотношение вертикальных и горизонтальных доминант и акцентов)

На территории исторического поселения охране подлежат:

- 1) силуэт ул. Школьной и пер. Школьного;
- 2) Ивашевский парк как основное композиционное ядро населённого пункта;
- 3) композиционная структура и абрис рельефа на территории села Ундоры, в том числе соотношение озеленённых территорий и водного зеркала;
- 4) скверы и парки.

5. Соотношение между различными поселенческими пространствами (свободными, застроенными, озеленёнными)

На территории исторического поселения охране подлежат:

- 1) соотношение между застроенными и открытыми (свободными и озеленёнными) пространствами в границах исторического поселения в диапазоне 3:1;
- 2) открытое пространство, расположенное севернее ул. Школьной;
- 3) скверы и парки, в том числе вдоль ул. Школьной.

6. Композиционно-видовые связи (панорамы)

На территории исторического поселения охране подлежат (приложение к настоящему Предмету охраны исторического поселения регионального значения село Ундоры Ульяновского района):

- 1) панорамные раскрытия (панорамы):
 - а) панорама исторической застройки по ул. Школьной;
 - б) панорама исторической застройки по пер. Школьному;
 - в) панорама объекта культурного наследия местного (муниципального) значения «Усадебный дом Шишкановых», кон. XIX в., расположенный на ул. Школьной, 20;
 - 2) видовые раскрытия (виды):
 - а) вид на объект культурного наследия местного (муниципального) значения «Усадебный дом Шишкановых», кон. XIX в., расположенный на ул. Школьной, 20;
 - б) вид на Ивашевский парк;
 - в) вид на Старостин пруд;
 - 3) условия видимости объектов культурного наследия, исторически ценных градоформирующих объектов, ценных фасадных линий застройки, элементов ландшафта.
-

ПРИЛОЖЕНИЕ

к Предмету охраны
исторического поселения
регионального значения
село Ундоры
Ульяновского района

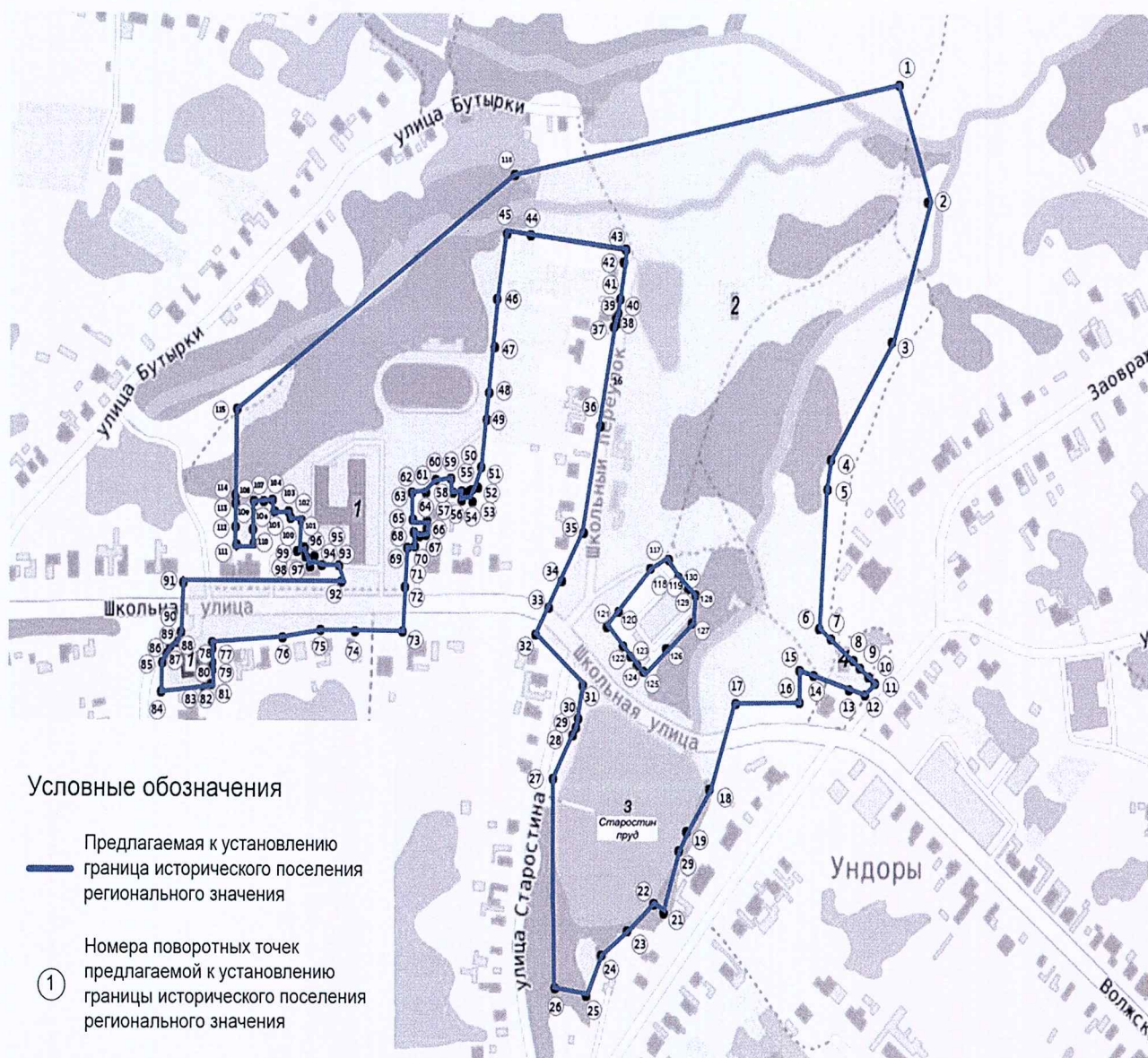
Схема предмета охраны исторического поселения
регионального значения село Ундоры Ульяновского района



Номер объекта на схеме	Наименование объекта	Место нахождения объекта
Объект культурного наследия местного (муниципального) значения		
1	2	3
1	Усадебный дом Шишкановых кон. XIX века	Ульяновская область, Ульяновский район, Ундоровское сельское поселение с. Ундоры, ул. Школьная, 20
Исторически ценные градоформирующие объекты		
1	Муниципальное общеобразовательное учреждение Ундоровский лицей имени генерала П.Н. Ивашева	Ульяновский район, Ундоровское сельское поселение, село Ундоры, ул. Школьная, 7А
2	Ивашевский парк	Ульяновский район, Ундоровское сельское поселение, село Ундоры
3	Старостин пруд	Ульяновский район, Ундоровское сельское поселение, село Ундоры
4	Памятник Славы	Ульяновский район, Ундоровское сельское поселение, село Ундоры, ул. Заовражная, 1-Д

**ГРАНИЦЫ ТЕРРИТОРИИ
исторического поселения регионального значения
село Ундоры Ульяновского района**

1. Схема границы территории исторического поселения
регионального значения село Ундоры Ульяновского района



2. Границы исторического поселения регионального значения село Ундоры Ульяновского района проходят по исторической улично-дорожной сети села Ундоры в габаритах её существующей линии застройки, исторически сложившегося направления улиц:

- а) ул. Школьная, пер. Школьный до границы исторического поселения;
- б) Ивашевский парк;
- в) набережная Старостина пруда.

3. Границы территории исторического поселения регионального значения село Ундоры Ульяновского района в системе координат МСК-73

Обозначение (номер) характерной точки	Координаты характерных точек границ территории в местной системе координат (МСК-73)	
	X	Y
1	2	3
1.	539653.19	2257745.88
2.	539598.98	2257784.48
3.	539503.77	2257746.29
4.	539422.48	2257697.84
5.	539393.85	2257692.06
6.	539281.8	2257686.19
7.	539275.86	2257694.29
8.	539262.98	2257710.97
9.	539259.42	2257715.58
10.	539251.71	2257724.85
11.	539248.75	2257728.4
12.	539237.41	2257718.49
13.	539243.66	2257707.55
14.	539254.47	2257685.94
15.	539259.29	2257676.3
16.	539229.13	2257660.99
17.	539227.86	2257611.09
18.	539169.7	2257590.52
19.	539123.64	2257550.14
20.	539108.78	2257544.61
21.	539078.85	2257522.64
22.	539082.3	2257517.54
23.	539073.42	2257493.87
24.	539053.97	2257485.16
25.	539030.81	2257482.97
26.	539037.72	2257451.15
27.	539188.79	2257456.45
28.	539225.38	2257469.13

1	2	3
29.	539230.06	2257470.54
30.	539234.26	2257471.2
31.	539261.65	2257482.25
32.	539292.15	2257452.18
33.	539304.45	2257455.98
34.	539324.37	2257465.23
35.	539361.94	2257475.07
36.	539440.2	2257485.73
37.	539518.43	2257503.8
38.	539522.37	2257504.41
39.	539525.21	2257504.99
40.	539533.16	2257506.6
41.	539546.56	2257509.55
42.	539568.02	2257515.51
43.	539574.14	2257517.17
44.	539584.75	2257436.19
45.	539586.63	2257411.37
46.	539541.57	2257406.23
47.	539505.23	2257400.11
48.	539462.78	2257398.38
49.	539432.69	2257395.86
50.	539408.76	2257395.82
51.	539390.92	2257393.56
52.	539390.86	2257389.33
53.	539388.71	2257388.38
54.	539388.57	2257384.65
55.	539384.39	2257384.4
56.	539384.75	2257378.58
57.	539388.93	2257378.83
58.	539389.29	2257371.68
59.	539402.2	2257371.75
60.	539403,19	2257353.6
61.	539393,42	2257338.35
62.	539393,85	2257334.46
63.	539375,92	2257333.29
64.	539374.34	2257333.29
65.	539374.32	2257334.53
66.	539373.86	2257342.48
67.	539366.21	2257342.14
68.	539361.64	2257341.88
69.	539361.96	2257332.27
70.	539351.27	2257331.55

1	2	3
71.	539351.86	2257326.49
72.	539322.98	2257325.65
73.	539294.37	2257324.52
74.	539294.25	2257287.31
75.	539292.87	2257250.25
76.	539287.9	2257213.01
77.	539286.42	2257153.99
78.	539281.87	2257154.58
79.	539265.75	2257156.91
80.	539255.43	2257158.15
81.	539255.38	2257156.67
82.	539255	2257153.05
83.	539254.96	2257152.73
84.	539251.24	2257118.71
85.	539277.8	2257116.44
86.	539278.14	2257116.42
87.	539278.15	2257116.42
88.	539290.39	2257128.48
89.	539294.01	2257131.88
90.	539302.41	2257138.34
91.	539326.05	2257138.46
92.	539326.68	2257271.14
93.	539339.02	2257271.99
94.	539339.67	2257262.57
95.	539340.52	2257249.97
96.	539340.57	2257248.22
97.	539341.49	2257248.22
98.	539341.58	2257244.26
99.	539347.23	2257244.6
100.	539347.35	2257241.1
101.	539377.07	2257241.58
102.	539377.19	2257231.15
103.	539381.31	2257231.28
104.	539381.19	2257222.09
105.	539381.17	2257220.38
106.	539385.98	2257220.48
107.	539386.21	2257213.37
108.	539386.9	2257201.64
109.	539368.9	2257201.28
110.	539353.53	2257200.26
111.	539354.54	2257189.19
112.	539363.22	2257188.51

1	2	3
113.	539380.39	2257187.64
114.	539384.45	2257187.42
115.	539452.89	2257187.59
116.	539625.38	2257413.07
117.	539339.47	2257549.53
118.	539332.56	2257540.82
119.	539329.53	2257536.97
120.	539304.12	2257511.57
121.	539289.81	2257504.32
122.	539271.87	2257520.59
123.	539265.19	2257527.1
124.	539262.95	2257533.22
125.	539266.5	2257536.69
126.	539280.2	2257547.68
127.	539302.83	2257569.79
128.	539308.05	2257576.04
129.	539314.79	2257569.62
130.	539327.26	2257559.47

ПРИЛОЖЕНИЕ № 6

к постановлению Правительства
Ульяновской области

от 24 апреля 2026 г. № 201-П

ТРЕБОВАНИЯ

к градостроительным регламентам в границах территории исторического поселения регионального значения село Ундоры Ульяновского района

1. В границах территории исторического поселения регионального значения село Ундоры Ульяновского района (далее – историческое поселение) в целях сохранения предмета охраны исторического поселения устанавливается правовой режим использования земель, предусматривающий:

1) сохранение объектов культурного наследия и предмета охраны исторического поселения;

2) обеспечение для объектов культурного наследия, исторически ценных градоформирующих объектов пожарной безопасности, защиты от динамических воздействий и негативного воздействия на окружающую среду;

3) сохранение при реконструкции исторически ценных градоформирующих объектов исторически достоверного внешнего облика, за исключением объектов, пришедших в аварийное состояние и угрожающих безопасности населения;

4) сохранение сложившихся линий застройки;

5) сохранение исторических улиц и проездов;

6) сохранение и восстановление условий восприятия территории путём использования при строительстве и реконструкции зданий и сооружений исторически традиционных строительных и отделочных материалов, цветовых решений, уменьшения или устранения диссонанса с исторической средой, организации благоустройства с использованием малых архитектурных форм, инженерного и дорожного оборудования и информационных конструкций, соответствующих по стилю и масштабу историческому поселению;

7) соответствие среде исторического поселения вновь возводимых в его границах зданий и сооружений, а именно преемственность новых объектов характерным архитектурным элементам поселения, а также их метрическим и пропорциональным параметрам;

8) прокладку инженерных коммуникаций подземным способом;

9) сохранение исторического принципа планировки кварталов.

2. На территории исторического поселения запрещается:

1) изменение конфигурации существующих элементов планировочной структуры – кварталов, нарушающее условия восприятия объектов культурного наследия, ценных градоформирующих объектов, а также влекущее за собой нарушение безопасности вышеперечисленных объектов;

2) строительство и размещение объектов, оказывающих негативное влияние на предмет охраны исторического поселения:

а) складов и объектов производства взрывчатых и огнеопасных материалов, предметов и веществ, загрязняющих фасады зданий и сооружений, территорию и водные объекты и (или) имеющих вредные парогазообразные и иные выделения;

б) объектов производства, имеющих оборудование, оказывающее динамическое и вибрационное воздействие на конструкции исторических зданий и сооружений на территории исторического поселения, независимо от мощности данного оборудования;

в) объектов производства и лабораторий, связанных с неблагоприятным для исторической застройки температурно-влажностным режимом и применением химически активных веществ;

3) размещение на фасадах первой линии застройки инженерно-технического оборудования, искажающего исторический облик зданий, строений, сооружений, за исключением оборудования, размещение которого регламентируется правилами техники безопасности;

4) применение объёмно-пространственных и архитектурных решений, диссонирующих с характерной застройкой исторического поселения;

5) применение нехарактерных цветовых решений, диссонирующих со средой исторического поселения в конструкциях, покрытиях и отделке капитальных и некапитальных зданий, строений и сооружений, в том числе временных (сезонных);

6) размещение рекламных конструкций и информационного оборудования, перекрывающих исторически ценные градоформирующие объекты и элементы.

3. На территории исторического поселения разрешается:

1) проведение работ по сохранению и реставрации объектов культурного наследия;

2) воссоздание утраченных объектов культурного наследия, имеющих особую историческую, архитектурную, научную, художественную, градостроительную, эстетическую или иную значимость, при наличии положительного заключения государственной историко-культурной экспертизы;

3) строительство зданий и сооружений при соблюдении требований, указанных в пункте 1 настоящих Требований к градостроительным регламентам в границах территории исторического поселения регионального значения село Ундоры Ульяновского района;

4) реконструкция зданий и сооружений, не являющихся объектами культурного наследия, ремонт (в том числе капитальный) при соблюдении требований, указанных в пункте 1 настоящих Требований к градостроительным регламентам в границах территории исторического поселения регионального значения село Ундоры Ульяновского района;

5) строительство подземных сооружений при наличии результатов инженерно-геологических исследований, подтверждающих отсутствие негативного влияния этих сооружений на окружающую застройку;

6) изменение фасадов зданий и сооружений, выходящих на основную улицу на уровне первого этажа (устройство панорамного остекления, витрин, дверных проёмов при условии соблюдения исторической метрики фасадных элементов в текущей линии застройки), и сохранение целостности исторического архитектурного облика;

7) разрежение зарослей неценных пород деревьев и кустарников, уменьшение высоты крон высокоствольных пород деревьев.

4. Требования к сохранению ценных градоформирующих объектов, составляющих предмет охраны исторического поселения.

4.1. Запрещается:

1) демонтаж (частичный демонтаж) исторически ценных градоформирующих объектов, за исключением случаев предотвращения разрушения зданий и их конструктивных элементов;

2) выполнение строительных работ, результат которых приводит к существенным изменениям размеров, пропорций и параметров фасадов зданий, за исключением воссоздания исторического облика зданий и сооружений;

3) удаление элементов исторического декора на фасадах зданий и сооружений без восстановления;

4) использование пластиковых, металлических, металлопластиковых панелей, в том числе сайдинга, навесных панелей;

5) устройство металлических вентиляционных и печных труб;

6) размещение вывесок, информационных конструкций выше первого этажа здания;

7) размещение вывесок и информационных конструкций, закрывающих декоративные элементы фасадов;

8) размещение рекламных конструкций (за исключением панелей-кронштейнов) на фасадах и крышах зданий и сооружений;

9) размещение отдельно стоящих рекламных конструкций и информационных стендов высотой более 1,8 м и шириной более 1,2 м;

10) размещение спутниковых устройств и кондиционеров на уличных фасадах, фасадах, просматриваемых с открытых городских пространств, и кровлях зданий;

11) устройство ограждений из профилированного металлического листа, металлического листа, шифера, баннеров, пластикового, металлопластикового, металлического сайдинга;

12) устройство глухих ограждений (открытых плоскостей менее 50 процентов от площади ограждения).

4.2. Разрешается:

1) проведение ремонта, в том числе с воссозданием исторического облика зданий;

2) увеличение площади здания только за счёт пристроек к дворовому фасаду, максимальная высота которых не должна превышать высоту конька здания.

5. В границах территории исторического поселения выделены зоны с особыми требованиями к градостроительным регламентам на основе земельных участков и территорий исторических центров исторического поселения (приложение к настоящим Требованиям). Виды разрешённого использования земельных участков устанавливаются правилами землепользования и застройки.

5.1. ИП1 – зона усадебной застройки. Зона выделена на основе земельных участков и территорий сложившейся усадебной жилой застройки исторического поселения.

5.2. ИП2 – зона общественно-деловой застройки. Зона выделена на основе земельных участков и территорий сложившейся общественно-деловой застройки исторического поселения.

5.3. ИП3 – зона озеленённых территорий. Зона выделена на основе земельных участков, парковых территорий исторических поселений в целях сохранения и восстановления свободных от застройки озеленённых пространств с возможностью сохранения открытых плоскостных сооружений.

6. Требования к градостроительным регламентам

6.1. Требования к градостроительным регламентам для села Ундоры Ульяновского района

Наименование характеристик и показателей, отражающих требования к содержанию градостроительного регламента	ИП1 – зона усадебной застройки	ИП2 – зона общественно-деловой застройки	ИП3 – зона озеленённых территорий
1	2	3	4
1. Минимальный процент площади озеленения земельного участка, %	65	Не устанавливается	Не устанавливается
2. Максимальный процент застройки в границах земельного участка, %	60	60	Не устанавливается
3. Максимальная протяжённость фасада по уличному фронту застройки, м	Не устанавливается	Не устанавливается	Не устанавливается
4. Максимальная этажность, этажей	2	3	Не устанавливается

1	2	3	4
5. Максимальная высота основного строения от максимальной отметки естественного рельефа в пятне застройки до конька, м	14	16	Не устанавливается
6. Крыши вальмовые, угол наклона	17-30°	Не устанавливается	Не устанавливается
6.1. Крыши полувальмовые, угол наклона	30-40°	Не устанавливается	Не устанавливается
6.2. Крыши двухскатные	30-45°	Не устанавливается	Не устанавливается
7. Предельная высота ограждений (оград), м	1,8	1,8	.
8. Предельная высота ограждений (оград) для палисадников, м	1,2	1,2	Не устанавливается

6.2. Дополнительные требования

Соответствие соотношению между свободными, застроенными и озеленёнными пространствами: допускается отклонение от соотношения, установленного пунктом 5 приложения № 4 к настоящему постановлению Правительства Ульяновской области, в сторону увеличения свободных и озеленённых пространств.

Ограждения земельных участков должны быть сетчатыми или решётчатыми.

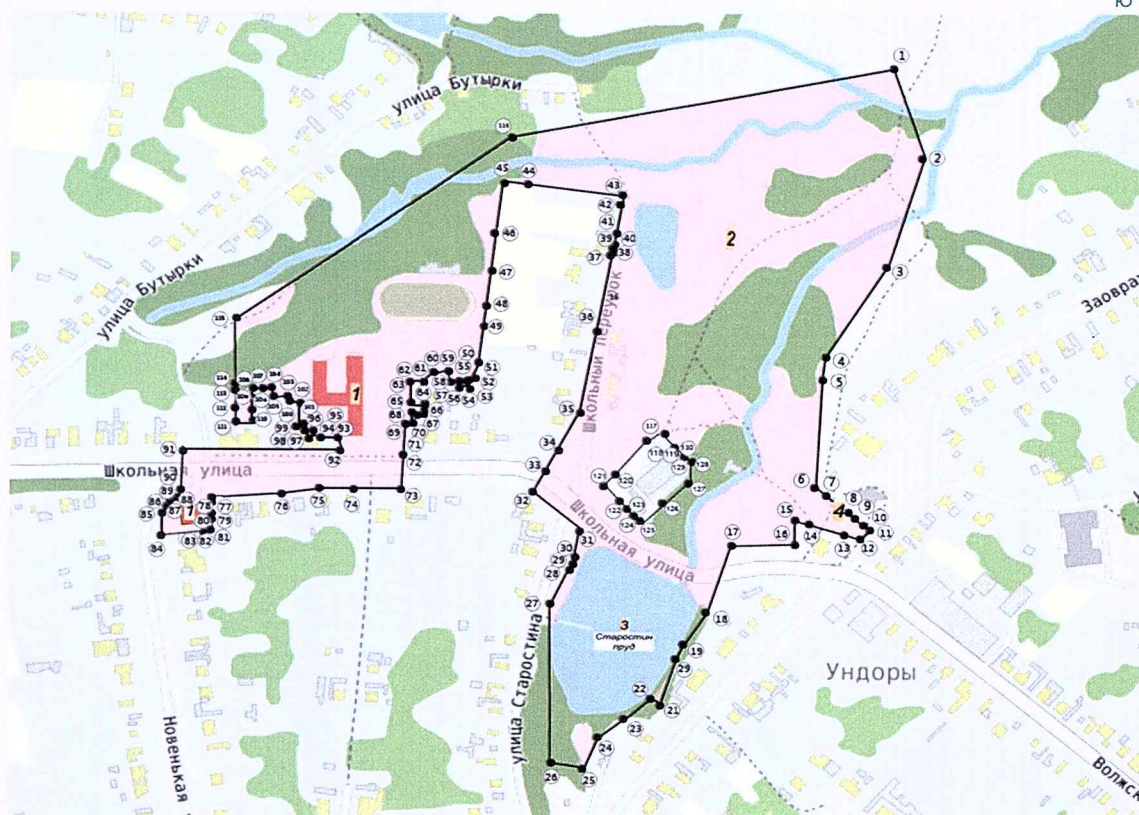
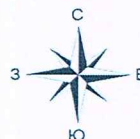
ПРИЛОЖЕНИЕ

к Требованиям
к градостроительным регламентам
в границах территории
исторического поселения
регионального значения село
Ундоры Ульяновского района

Особое регулирование градостроительной деятельности исторического поселения регионального значения село Ундоры Ульяновского района



Особое регулирование градостроительной деятельности исторического поселения регионального значения села Ундоры Ульяновского района



Условные обозначения

- | | | | |
|--|-----------------------------------|--|---|
| — граница исторического поселения регионального значения | □ Улицы, дороги, проезды | ■ Объект культурного наследия Местного(муниципального) значения | Зоны с особыми требованиями к градостроительным регламентам |
| ① Номера поворотных точек предлагаемой к установлению границы исторического поселения регионального значения | □ Индивидуальная жилая застройка | ① Номер объекта культурного наследия местного(муниципального) значения | □ ИП1 - зона усадебной застройки |
| | □ Многоквартирная жилая застройка | ■ Исторически ценные градостроительные объекты | □ ИП2 - зона общественно-деловой застройки |
| | □ Водно-зеленый каркас | ① Номера исторически ценных градостроительных объектов | □ ИП3 - зона озелененных территорий |

Номер объекта на схеме	Наименование объекта	Место нахождения объекта
Объект культурного наследия местного (муниципального значения)		
1	2	3
1	Усадебный дом Шишкановых кон. XIX в.	Ульяновская область, Ульяновский район, Ундоровское сельское поселение с. Ундоры, ул. Школьная, 20
Исторически ценные градоформирующие объекты		
1	Муниципальное общеобразовательное учреждение Ундоровский лицей имени генерала П.Н. Ивашева	Ульяновский район, Ундоровское сельское поселение, село Ундоры, ул. Школьная, 7А
2	Ивашевский парк	Ульяновский район, Ундоровское сельское поселение, село Ундоры
3	Старостин пруд	Ульяновский район, Ундоровское сельское поселение, село Ундоры
4	Памятник Славы	Ульяновский район, Ундоровское сельское поселение, село Ундоры, ул. Заовражная, 1-Д

ПРИЛОЖЕНИЕ № 7

к постановлению Правительства
Ульяновской области

от 24 апреля 2026 г. № 201-П

ПРЕДМЕТ ОХРАНЫ
исторического поселения регионального значения
рабочий посёлок Базарный Сызган Базарносызганского
муниципального округа Ульяновской области

Предметом охраны исторического поселения регионального значения рабочий посёлок Базарный Сызган Базарносызганского муниципального округа Ульяновской области (далее – историческое поселение) являются:

1. Исторически ценные градоформирующие объекты

№ п/п	Наименование объекта	Место нахождения (адрес) объекта
1	2	3
Объект культурного наследия регионального значения		
1.	Церковь во имя Дмитрия Солунского (православный приходской трёхпрестольный храм), 1875 г.	Ульяновская область, Базарносызганский муниципальный округ, р.п. Базарный Сызган, ул. Кооперативная, д. 1
2.	Дом жилой купеческий, кон. XIX в.	Ульяновская область, Базарносызганский муниципальный округ, р.п. Базарный Сызган, ул. Советская, д. 59
Объект культурного наследия местного (муниципального) значения		
1.	Ансамбль писчебумажной фабрики Щербакова, кон. XIX – нач. XX вв.: производственный корпус, кон. XIX – нач. XX вв.; дом жилой фабриканта Щербакова, кон. XIX – нач. XX вв.	Ульяновская область, Базарносызганский муниципальный округ, р.п. Базарный Сызган, ул. Авдеева, д. 108
2.	Здание торговой лавки, кон. XIX в.	Ульяновская область, Базарносызганский муниципальный округ, р.п. Базарный Сызган, ул. Кооперативная, д. 6

1	2	3
Иные исторически ценные градоформирующие объекты		
1.	Дом жилой	Ульяновская область, Базарносызганский муниципальный округ, р.п. Базарный Сызган, ул. Озёрки, д. 1
2.	Дом жилой	Ульяновская область, Базарносызганский муниципальный округ, р.п. Базарный Сызган, ул. Заозёрная, д. 36
3.	Дом жилой	Ульяновская область, Базарносызганский муниципальный округ, р.п. Базарный Сызган, ул. Авдеева, д. 124
4.	Дом жилой	Ульяновская область, Базарносызганский муниципальный округ, р.п. Базарный Сызган, ул. Авдеева, д. 120
5.	Дом жилой	Ульяновская область, Базарносызганский муниципальный округ, р.п. Базарный Сызган, ул. Авдеева, д. 135
6.	Многоквартирный дом	Ульяновская область, Базарносызганский муниципальный округ, р.п. Базарный Сызган, ул. Авдеева, д. 121
7.	Административное здание	Ульяновская область, Базарносызганский муниципальный округ, р.п. Базарный Сызган, ул. Авдеева, д. 113
8.	Дом жилой	Ульяновская область, Базарносызганский муниципальный округ, р.п. Базарный Сызган, ул. Авдеева, д. 107
9.	Дом жилой	Ульяновская область, Базарносызганский муниципальный округ, р.п. Базарный Сызган, ул. Авдеева, д. 103
10.	Дом жилой	Ульяновская область, Базарносызганский муниципальный округ Ульяновской области, р.п. Базарный Сызган, ул. Авдеева, д. 93
11.	Дом жилой	Ульяновская область, Базарносызганский муниципальный округ, р.п. Базарный Сызган, ул. Авдеева, д. 66
12.	Дом жилой	Ульяновская область, Базарносызганский муниципальный округ, р.п. Базарный Сызган, ул. Авдеева, д. 75
13.	Дом жилой	Ульяновская область, Базарносызганский муниципальный округ, р.п. Базарный Сызган, ул. Авдеева, д. 73
14.	Дом жилой	Ульяновская область, Базарносызганский муниципальный округ, р.п. Базарный Сызган, ул. Авдеева, д. 69

1	2	3
15.	Дом жилой	Ульяновская область, Базарносызганский муниципальный округ, р.п. Базарный Сызган, ул. Советская, д. 99
16.	Административное здание	Ульяновская область, Базарносызганский муниципальный округ, р.п. Базарный Сызган, ул. Советская, д. 93
17.	Дом жилой	Ульяновская область, Базарносызганский муниципальный округ, р.п. Базарный Сызган, ул. Советская, д. 89
18.	Дом жилой	Ульяновская область, Базарносызганский муниципальный округ, р.п. Базарный Сызган, ул. Советская, д. 87
19.	Административное здание	Ульяновская область, Базарносызганский муниципальный округ, р.п. Базарный Сызган, ул. Советская, д. 82
20.	Административное здание	Ульяновская область, Базарносызганский муниципальный округ, р.п. Базарный Сызган, ул. Советская, д. 76
21.	Дом жилой	Ульяновская область, Базарносызганский муниципальный округ, р.п. Базарный Сызган, пл. Советская, д. 13
22.	Дом жилой	Ульяновская область, Базарносызганский муниципальный округ, р.п. Базарный Сызган, ул. Кооперативная, д. 11
23.	Дом жилой	Ульяновская область, Базарносызганский муниципальный округ, р.п. Базарный Сызган, ул. Кооперативная, д. 15
24.	Дом жилой	Ульяновская область, Базарносызганский муниципальный округ, р.п. Базарный Сызган, ул. Кооперативная, д. 22
25.	Административное здание	Ульяновская область, Базарносызганский муниципальный округ, р.п. Базарный Сызган, ул. Советская, д. 68
26.	Административное здание	Ульяновская область, Базарносызганский муниципальный округ, р.п. Базарный Сызган, ул. Советская, д. 66

2. Планировочная структура, включая её элементы

2.1. На территории исторического поселения охране подлежат:

1) историческая улично-дорожная сеть рабочего посёлка Базарный Сызган в габаритах её существующей линии застройки, исторически сложившиеся направления улиц:

а) ул. Авдеева на всём её протяжении – от пересечения с ул. Советской до границы исторического поселения;

б) улицы рабочего посёлка Базарный Сызган в границах исторического поселения: ул. Кооперативная, ул. Озёрки, ул. Заозёрная, ул. Ульяновская, ул. Набережная, ул. Советская, пл. Советская.

3. Объёмно-пространственная структура

На территории исторического поселения охране подлежат:

1) объёмные и высотные характеристики объектов культурного наследия и исторически ценных градоформирующих объектов;

2) масштаб и соподчинение застройки по размерам и планировочному положению;

3) стилистика и масштаб, характерные для исторических зданий на территории исторического поселения, традиции в использовании строительных и отделочных материалов, традиционно используемые элементы малых архитектурных форм;

4) принцип композиционного завершения перспективы с доминантой, представленной объектом культурного наследия регионального значения «Церковь во имя Дмитрия Солунского (православный приходской трёхпрестольный храм)», 1875 г., расположенным на ул. Кооперативной, д. 1.

4. Композиция и силуэт застройки (соотношение вертикальных и горизонтальных доминант и акцентов)

На территории исторического поселения охране подлежат:

1) высотная доминанта, представленная объектом культурного наследия регионального значения «Церковь во имя Дмитрия Солунского (приходской храм) 1875 г.», расположенным на ул. Кооперативной, д. 1, и её силуэт;

2) силуэты застройки по улицам Авдеева, Советской, Озёрки, Заозёрной, Ульяновской, Кооперативной, Набережной.

5. Соотношение между различными поселковые пространствами (свободными, застроенными, озеленёнными)

На территории исторического поселения охране подлежит соотношение между застроенными и открытыми (свободными и озеленёнными) пространствами в границах исторического поселения в диапазоне 3:1;

2) общественное пространство вдоль ул. Кооперативной и ул. Советской до ул. Авдеева с шириной коридора, сформированного историческим фронтом застройки;

3) открытое пространство у объекта культурного наследия регионального значения «Церковь во имя Дмитрия Солунского (православный приходской трёхпрестольный храм), 1875 г.», расположенного на ул. Кооперативной, д. 1;

4) открытое пространство в прибрежной зоне озера между ул. Авдеева и ул. Озёрки.

6. Композиционно-видовые связи (панорамы)

На территории исторического поселения охране подлежат (приложение к настоящему Предмету охраны исторического поселения регионального значения рабочий посёлок Базарный Сызган Базарносызганского муниципального округа Ульяновской области:

1) панорамные раскрытия (панорамы):

а) панорама ул. Кооперативной с доминантой, представленной объектом культурного наследия регионального значения «Церковь во имя Дмитрия Солунского (православный приходской трёхпрестольный храм), 1875 г.», расположенного на ул. Кооперативной, д. 1;

б) панорама исторической застройки по ул. Кооперативной;

в) панорама исторической застройки по ул. Авдеева;

г) панорама открытого пространства в прибрежной зоне озера между ул. Авдеева и ул. Озёрки;

2) видовые раскрытия (виды):

а) вид на открытое пространство в прибрежной зоне озера между ул. Авдеева и ул. Озёрки;

б) вид на историческую застройку с ул. Набережной;

г) вид на историческую застройку с ул. Авдеева;

д) вид на историческую застройку с ул. Советской;

е) вид на историческую застройку с ул. Кооперативной;

3) условия видимости объектов культурного наследия, исторически ценных градоформирующих объектов, ценных фасадных линий застройки, элементов ландшафта.

ПРИЛОЖЕНИЕ

к Предмету охраны исторического поселения регионального значения рабочий посёлок Базарный Сызган Базарносызганского муниципального округа Ульяновской области

Схема предмета охраны исторического поселения регионального значения рабочий посёлок Базарный Сызган Базарносызганского муниципального округа Ульяновской области



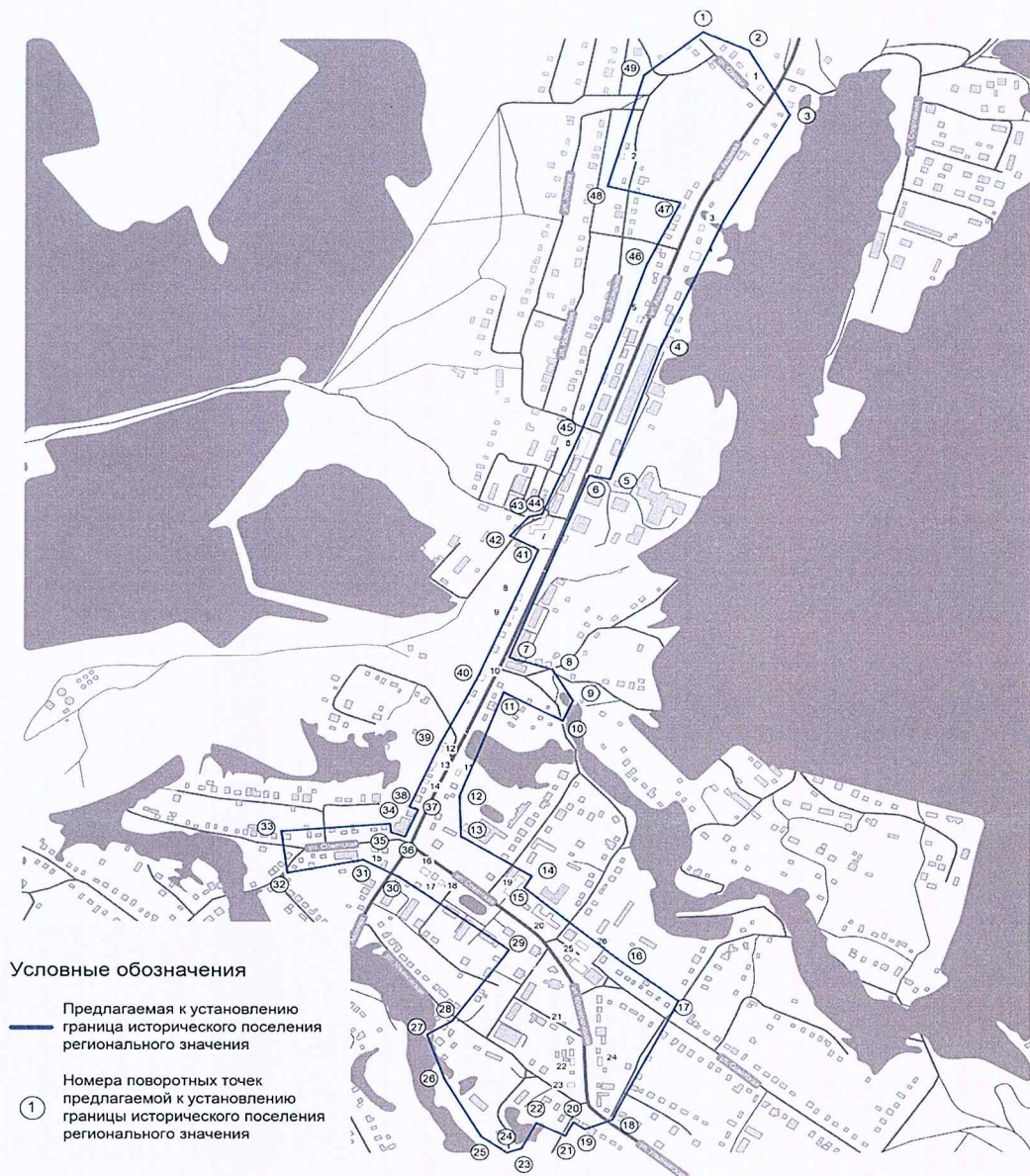
Номер объекта на схеме	Наименование объекта	Место нахождения объекта
Объект культурного наследия регионального значения		
1	2	3
1	Церковь во имя Дмитрия Солунского (православный приходской трёхпрестольный храм), 1875 г.	Ульяновская область, Базарносызганский муниципальный округ, р.п. Базарный Сызган, ул. Кооперативная, д. 1
2	Дом жилой купеческий, кон. XIX в.	Ульяновская область, Базарносызганский муниципальный округ, р.п. Базарный Сызган, ул. Советская, д. 59
Объект культурного наследия местного (муниципального) значения		
1	Ансамбль писчебумажной фабрики Щербакова, кон. XIX – нач. XX вв.: производственный корпус, кон. XIX – нач. XX вв.; дом жилой фабриканта Щербакова, кон. XIX – нач. XX вв.	Ульяновская область, Базарносызганский муниципальный округ, р.п. Базарный Сызган, ул. Авдеева, д. 108
2	Здание торговой лавки, кон. XIX в.	Ульяновская область, Базарносызганский муниципальный округ, р.п. Базарный Сызган, ул. Кооперативная, д. 6
Иные исторически ценные градоформирующие объекты		
1	Дом жилой	Ульяновская область, Базарносызганский муниципальный округ, р.п. Базарный Сызган, ул. Озёрки, д. 1
2	Дом жилой	Ульяновская область, Базарносызганский муниципальный округ, р.п. Базарный Сызган, ул. Заозёрная, д. 36
3	Дом жилой	Ульяновская область, Базарносызганский муниципальный округ, р.п. Базарный Сызган, ул. Авдеева, д. 124
4	Дом жилой	Ульяновская область, Базарносызганский муниципальный округ, р.п. Базарный Сызган, ул. Авдеева, д. 120

1	2	3
5	Дом жилой	Ульяновская область, Базарносызганский муниципальный округ, р.п. Базарный Сызган, ул. Авдеева, д. 135
6	Многоквартирный дом	Ульяновская область, Базарносызганский муниципальный округ, р.п. Базарный Сызган, ул. Авдеева, д. 121
7	Административное здание	Ульяновская область, Базарносызганский муниципальный округ, р.п. Базарный Сызган, ул. Авдеева, д. 113
8	Дом жилой	Ульяновская область, Базарносызганский муниципальный округ, р.п. Базарный Сызган, ул. Авдеева, д. 107
9	Дом жилой	Ульяновская область, Базарносызганский муниципальный округ, р.п. Базарный Сызган, ул. Авдеева, д. 103
10	Дом жилой	Ульяновская область, Базарносызганский муниципальный округ, р.п. Базарный Сызган, ул. Авдеева, д. 93
11	Дом жилой	Ульяновская область, Базарносызганский муниципальный округ, р.п. Базарный Сызган, ул. Авдеева, д. 66
12	Дом жилой	Ульяновская область, Базарносызганский муниципальный округ, р.п. Базарный Сызган, ул. Авдеева, д. 75
13	Дом жилой	Ульяновская область, Базарносызганский муниципальный округ, р.п. Базарный Сызган, ул. Авдеева, д. 73
14	Дом жилой	Ульяновская область, Базарносызганский муниципальный округ, р.п. Базарный Сызган, ул. Авдеева, д. 69
15	Дом жилой	Ульяновская область, Базарносызганский муниципальный округ, р.п. Базарный Сызган, ул. Советская, д. 99
16	Административное здание	Ульяновская область, Базарносызганский муниципальный округ, р.п. Базарный Сызган, ул. Советская, д. 93
17	Дом жилой	Ульяновская область, Базарносызганский муниципальный округ, р.п. Базарный Сызган, ул. Советская, д. 89
18	Дом жилой	Ульяновская область, Базарносызганский муниципальный округ, р.п. Базарный Сызган, ул. Советская, д. 87

1	2	3
19	Административное здание	Ульяновская область, Базарносызганский муниципальный округ, р.п. Базарный Сызган, ул. Советская, д. 82
20	Дом жилой	Ульяновская область, Базарносызганский муниципальный округ, р.п. Базарный Сызган, ул. Советская, д. 76
21	Дом жилой	Ульяновская область, Базарносызганский муниципальный округ, р.п. Базарный Сызган, пл. Советская, д. 13
22	Дом жилой	Ульяновская область, Базарносызганский муниципальный округ, р.п. Базарный Сызган, ул. Кооперативная, д. 11
23	Дом жилой	Ульяновская область, Базарносызганский муниципальный округ, р.п. Базарный Сызган, ул. Кооперативная, д. 15
24	Дом жилой	Ульяновская область, Базарносызганский муниципальный округ, р.п. Базарный Сызган, ул. Кооперативная, д. 22
25	Административное здание	Ульяновская область, Базарносызганский муниципальный округ, р.п. Базарный Сызган, ул. Советская, д. 68
26	Административное здание	Ульяновская область, Базарносызганский муниципальный округ, р.п. Базарный Сызган, ул. Советская, д. 66

ГРАНИЦЫ ТЕРРИТОРИИ
исторического поселения регионального значения
рабочий посёлок Базарный Сызган Базарносызганского
муниципального округа Ульяновской области

1. Схема границы территории исторического поселения
регионального значения рабочий посёлок Базарный Сызган
Базарносызганского муниципального округа Ульяновской области



2. Границы исторического поселения регионального значения рабочий посёлок Базарный Сызган Базарносызганского муниципального округа Ульяновской области проходят по исторической улично-дорожной сети рабочего посёлка Базарный Сызган в габаритах её существующей линии застройки, исторически сложившегося направления улиц:

а) ул. Авдеева на всём её протяжении – от пересечения с ул. Советской до границы исторического поселения;

б) улицы рабочего посёлка Базарный Сызган в границах исторического поселения: ул. Кооперативная, ул. Озёрки, ул. Заозёрная, ул. Ульяновская, ул. Набережная, ул. Советская, пл. Советская.

3. Границы территории исторического поселения регионального значения рабочий посёлок Базарный Сызган Базарносызганского муниципального округа Ульяновской области в системе координат МСК-73

Обозначение (номер) характерной точки	Координаты характерных точек границ территории в местной системе координат (МСК-73)	
	X	Y
1	2	3
1.	445833.129	1347544.348
2.	445797.954	1347633.848
3.	445661.970	1347724.375
4.	445161.019	1347479.686
5.	444879.972	1347397.257
6.	444893.680	1347353.246
7.	444502.233	1347201.501
8.	444477.941	1347284.191
9.	444406.970	1347334.444
10.	444368.812	1347305.105
11.	444423.941	1347192.379
12.	444202.685	1347112.505
13.	444123.440	1347114.715
14.	444036.770	1347258.551
15.	444014.657	1347241.434
16.	443872.003	1347413.444
17.	443775.539	1347533.328
18.	443533.311	1347412.969
19.	443504.076	1347356.636
20.	443521.499	1347329.563
21.	443495.537	1347317.083
22.	443515.217	1347268.044
23.	443466.804	1347240.217
24.	443468.636	1347211.177

1	2	3
25.	443487.669	1347168.162
26.	443611.522	1347095.782
27.	443695.025	1347058.493
28.	443732.331	1347108.374
29.	443884.141	1347213.019
30.	444032.760	1346999.906
31.	444064.977	1346930.577
32.	444030.237	1346782.649
33.	444126.773	1346775.318
34.	444149.725	1346983.165
35.	444127.437	1346983.742
36.	444117.459	1347012.152
37.	444181.047	1347036.640
38.	444191.414	1347011.765
39.	444320.913	1347072.709
40.	444456.027	1347137.525
41.	444733.873	1347251.500
42.	444757.790	1347202.077
43.	444799.903	1347238.098
44.	444807.950	1347264.200
45.	444991.570	1347333.467
46.	445334.323	1347449.018
47.	445475.420	1347513.040
48.	445505.890	1347377.592
49.	445727.886	1347431.245

ПРИЛОЖЕНИЕ № 9

к постановлению Правительства
Ульяновской области

от 24 апреля 2026 г. № 201-П

ТРЕБОВАНИЯ

к градостроительным регламентам в границах территории исторического поселения регионального значения рабочий посёлок Базарный Сызган Базарносызганского муниципального округа Ульяновской области

1. В границах территории исторического поселения регионального значения рабочий посёлок Базарный Сызган Базарносызганского муниципального округа Ульяновской области (далее – историческое поселение) в целях сохранения предмета охраны исторического поселения устанавливается правовой режим использования земель, предусматривающий:

1) сохранение объектов культурного наследия и предмета охраны исторического поселения;

2) обеспечение для объектов культурного наследия, исторически ценных градоформирующих объектов пожарной безопасности, защиты от динамических воздействий и негативного воздействия на окружающую среду;

3) сохранение при реконструкции исторически ценных градоформирующих объектов исторически достоверного внешнего облика, за исключением объектов, пришедших в аварийное состояние и угрожающих безопасности населения;

4) сохранение сложившихся линий застройки;

5) сохранение исторических улиц и проездов;

6) сохранение и восстановление условий восприятия территории путём использования при строительстве и реконструкции зданий и сооружений исторически традиционных строительных и отделочных материалов, цветовых решений, уменьшения или устранения диссонанса с исторической средой, организации благоустройства с использованием малых архитектурных форм, инженерного и дорожного оборудования и информационных конструкций, соответствующих по стилю и масштабу историческому поселению;

7) соответствие среде исторического поселения вновь возводимых в его границах зданий и сооружений, а именно преемственность новых объектов характерным архитектурным элементам поселения, а также их метрическим и пропорциональным параметрам;

8) прокладку инженерных коммуникаций подземным способом;

9) сохранение исторического принципа планировки кварталов.

2. На территории исторического поселения запрещается:

1) изменение конфигурации существующих элементов планировочной структуры – кварталов, нарушающее условия восприятия объектов культурного наследия, ценных градоформирующих объектов, а также влекущее за собой нарушение безопасности вышеперечисленных объектов;

2) строительство и размещение объектов, оказывающих негативное влияние на предмет охраны исторического поселения:

а) складов и объектов производства взрывчатых и огнеопасных материалов, предметов и веществ, загрязняющих фасады зданий и сооружений, территорию и водные объекты и (или) имеющих вредные парогазообразные и иные выделения;

б) объектов производства, имеющих оборудование, оказывающее динамическое и вибрационное воздействие на конструкции исторических зданий и сооружений на территории исторического поселения, независимо от мощности данного оборудования;

в) объектов производства и лабораторий, связанных с неблагоприятным для исторической застройки температурно-влажностным режимом и применением химически активных веществ;

3) размещение на фасадах первой линии застройки инженерно-технического оборудования, искажающего исторический облик зданий, строений, сооружений, за исключением оборудования, размещение которого регламентируется правилами техники безопасности;

4) применение объёмно-пространственных и архитектурных решений, диссонирующих с характерной застройкой исторического поселения;

5) применение нехарактерных цветовых решений, диссонирующих со средой исторического поселения в конструкциях, покрытиях и отделке капитальных и некапитальных зданий, строений и сооружений, в том числе временных (сезонных);

6) размещение рекламных конструкций и информационного оборудования, перекрывающих исторически ценные градоформирующие объекты и элементы.

3. На территории исторического поселения разрешается:

1) проведение работ по сохранению и реставрации объектов культурного наследия;

2) воссоздание утраченных объектов культурного наследия, имеющих особую историческую, архитектурную, научную, художественную, градостроительную, эстетическую или иную значимость, при наличии положительного заключения государственной историко-культурной экспертизы;

3) строительство зданий и сооружений при соблюдении требований, указанных в пункте 1 настоящих Требований к градостроительным регламентам в границах территории исторического поселения регионального значения рабочий посёлок Базарный Сызган Базарносызганского муниципального округа Ульяновской области;

4) реконструкция зданий и сооружений, не являющихся объектами культурного наследия, ремонт (в том числе капитальный) при соблюдении

требований, указанных в пункте 1 настоящих Требований к градостроительным регламентам в границах территории исторического поселения регионального значения рабочий посёлок Базарный Сызган Базарносызганского муниципального округа Ульяновской области;

5) строительство подземных сооружений при наличии результатов инженерно-геологических исследований, подтверждающих отсутствие негативного влияния этих сооружений на окружающую застройку;

6) изменение фасадов зданий и сооружений, выходящих на основную улицу на уровне первого этажа (устройство панорамного остекления, витрин, дверных проёмов при условии соблюдения исторической метрики фасадных элементов в текущей линии застройки), и сохранение целостности исторического архитектурного облика;

7) разрежение зарослей неценных пород деревьев и кустарников, уменьшение высоты крон высокоствольных пород деревьев.

4. Требования к сохранению ценных градоформирующих объектов, составляющих предмет охраны исторического поселения.

4.1. Запрещается:

1) демонтаж (частичный демонтаж) исторически ценных градоформирующих объектов, за исключением случаев предотвращения разрушения зданий и их конструктивных элементов;

2) выполнение строительных работ, результат которых приводит к существенным изменениям размеров, пропорций и параметров фасадов зданий, за исключением воссоздания исторического облика зданий и сооружений;

3) удаление элементов исторического декора на фасадах зданий и сооружений без восстановления;

4) использование пластиковых, металлических, металлопластиковых панелей, в том числе сайдинга, навесных панелей;

5) устройство металлических вентиляционных и печных труб;

6) размещение вывесок, информационных конструкций выше первого этажа здания;

7) размещение вывесок и информационных конструкций, закрывающих декоративные элементы фасадов;

8) размещение рекламных конструкций (за исключением панелей-кронштейнов) на фасадах и крышах зданий и сооружений;

9) размещение отдельно стоящих рекламных конструкций и информационных стендов высотой более 1,8 м и шириной более 1,2 м;

10) размещение спутниковых устройств и кондиционеров на уличных фасадах, фасадах, просматриваемых с открытых городских пространств, и кровлях зданий;

11) устройство ограждений из профилированного металлического листа, металлического листа, шифера, баннеров, пластикового, металлопластикового, металлического сайдинга;

12) устройство глухих ограждений (открытых плоскостей менее 50 процентов от площади ограждения).

4.2. Разрешается:

1) проведение ремонта, в том числе с воссозданием исторического облика зданий;

2) увеличение площади здания только за счёт пристроек к дворовому фасаду, максимальная высота которых не должна превышать высоту конька здания.

5. В границах территории исторического поселения выделены зоны с особыми требованиями к градостроительным регламентам на основе земельных участков и территории исторических центров исторического поселения (приложение к настоящим Требованиям). Виды разрешённого использования земельных участков устанавливаются правилами землепользования и застройки.

5.1. ИП1 – зона усадебной застройки. Зона выделена на основе земельных участков и территорий сложившейся усадебной жилой застройки исторического поселения.

5.2. ИП2 – зона общественно-деловой застройки. Зона выделена на основе земельных участков и территорий сложившейся общественно-деловой застройки исторического поселения.

5.3. ИП3 – зона озеленённых территорий. Зона выделена на основе земельных участков, парковых территорий исторического поселения в целях сохранения и восстановления свободных от застройки озеленённых пространств с возможностью сохранения открытых плоскостных сооружений.

6. Требования к градостроительным регламентам

6.1. Требования к градостроительным регламентам для рабочего посёлка Базарный Сызган Базарносызганского муниципального округа Ульяновской области

Наименование характеристик и показателей, отражающих требования к содержанию градостроительного регламента	ИП1 – зона усадебной застройки	ИП2 – зона общественно-деловой застройки	ИП3 – зона озеленённых территорий
1	2	3	4
1. Минимальный процент площади озеленения земельного участка, %	40	20	50
2. Максимальный процент застройки в границах земельного участка, %	60	60	Не устанавливается

1	2	3	4
3. Максимальная протяжённость фасада по уличному фронту застройки, м	50	Не устанавливается	Не устанавливается
4. Максимальная этажность, этажей	2	3	Не устанавливается
5. Максимальная высота основного строения от максимальной отметки естественного рельефа в пятне застройки до конька, м	16	16	Не устанавливается
6. Крыши вальмовые, угол наклона	17-30°	Не устанавливается	Не устанавливается
6.1. Крыши полувальмовые, угол наклона	30-40°	Не устанавливается	Не устанавливается
6.2. Крыши двухскатные	30-45°	Не устанавливается	Не устанавливается
7. Предельная высота ограждений (оград), м	1,8	1,8	
8. Предельная высота ограждений (оград) для палисадников, м	1,2		

6.2. Дополнительные требования

Соответствие соотношению между свободными, застроенными и озеленёнными пространствами: допускается отклонение от соотношения, установленного пунктом 5 приложения № 7 к настоящему постановлению Правительства Ульяновской области, в сторону увеличения свободных и озеленённых пространств.

Ограждения земельных участков должны быть сетчатыми или решётчатыми.

ПРИЛОЖЕНИЕ

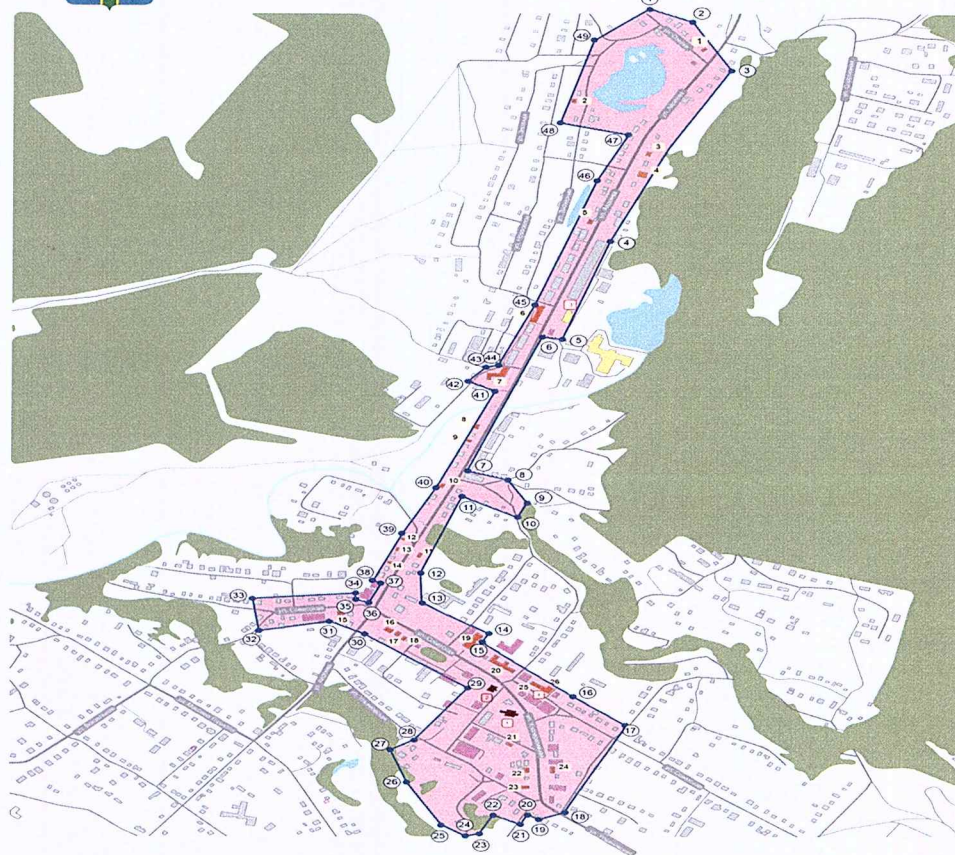
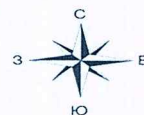
к Требованиям
к градостроительным регламентам
в границах территории
исторического поселения
регионального значения
рабочий посёлок Базарный
Сызган Базарносызганского
муниципального округа
Ульяновской области

Особое регулирование градостроительной деятельности исторического поселения регионального значения рабочий посёлок Базарный Сызган Базарносызганского муниципального округа Ульяновской области



Базарный
Сызган

Особое регулирование градостроительной деятельности исторического поселения регионального значения рабочий посёлок Базарный Сызган Базарносызганского муниципального округа



Условные обозначения

— Предлагаемая к установлению граница исторического поселения регионального значения

① Номера поворотных точек предлагаемой к установлению границ исторического поселения регионального значения

— Улицы, дороги, проезды

— Индивидуальная жилая застройка

— Многоквартирная жилая застройка

— Водно-зеленый каркас

Объект культурного наследия

— Регионального значения

— Местного (муниципального) значения

① Номер объекта культурного наследия

— Исторически ценные градостроительные объекты

1 Номера исторически ценных градостроительных объектов

Зоны с особыми требованиями к градостроительным регламентам

— ИП1 - зона усадебной застройки

— ИП2 - зона общественно-деловой застройки

— ИП3 - зона озелоненных территорий

Номер объекта на схеме	Наименование объекта	Место нахождения объекта
Объект культурного наследия регионального значения		
1	2	3
1	Церковь во имя Дмитрия Солунского (православный приходской трёхпрестольный храм), 1875 г.	Ульяновская область, Базарносызганский муниципальный округ, р.п. Базарный Сызган, ул. Кооперативная, д. 1
2	Дом жилой купеческий, кон. XIX в.	Ульяновская область, Базарносызганский муниципальный округ, р.п. Базарный Сызган, ул. Советская, д. 59
Объект культурного наследия местного (муниципального) значения		
1	Ансамбль писчебумажной фабрики Щербакова, кон. XIX – нач. XX вв.: производственный корпус, кон. XIX – нач. XX вв.; дом жилой фабриканта Щербакова, кон. XIX – нач. XX вв.	Ульяновская область, Базарносызганский муниципальный округ, р.п. Базарный Сызган, ул. Авдеева, д. 108
2	Здание торговой лавки, кон. XIX в.	Ульяновская область, Базарносызганский муниципальный округ, р.п. Базарный Сызган, ул. Кооперативная, д. 6
Иные исторически ценные градоформирующие объекты		
1	Дом жилой	Ульяновская область, Базарносызганский муниципальный округ, р.п. Базарный Сызган, ул. Озёрки, д. 1
2	Дом жилой	Ульяновская область, Базарносызганский муниципальный округ, р.п. Базарный Сызган, ул. Заозёрная, д. 36
3	Дом жилой	Ульяновская область, Базарносызганский муниципальный округ, р.п. Базарный Сызган, ул. Авдеева, д. 124
4	Дом жилой	Ульяновская область, Базарносызганский муниципальный округ, р.п. Базарный Сызган, ул. Авдеева, д. 120
5	Дом жилой	Ульяновская область, Базарносызганский муниципальный округ, р.п. Базарный Сызган, ул. Авдеева, д. 135

1	2	3
6	Многоквартирный дом	Ульяновская область, Базарносызганский муниципальный округ, р.п. Базарный Сызган, ул. Авдеева, д. 121
7	Административное здание	Ульяновская область, Базарносызганский муниципальный округ, р.п. Базарный Сызган, ул. Авдеева, д. 113
8	Дом жилой	Ульяновская область, Базарносызганский муниципальный округ, р.п. Базарный Сызган, ул. Авдеева, д. 107
9	Дом жилой	Ульяновская область, Базарносызганский муниципальный округ, р.п. Базарный Сызган, ул. Авдеева, д. 103
10	Дом жилой	Ульяновская область, Базарносызганский муниципальный округ, р.п. Базарный Сызган, ул. Авдеева, д. 93
11	Дом жилой	Ульяновская область, Базарносызганский муниципальный округ, р.п. Базарный Сызган, ул. Авдеева, д. 66
12	Дом жилой	Ульяновская область, Базарносызганский муниципальный округ, р.п. Базарный Сызган, ул. Авдеева, д. 75
13	Дом жилой	Ульяновская область, Базарносызганский муниципальный округ, р.п. Базарный Сызган, ул. Авдеева, д. 73
14	Дом жилой	Ульяновская область, Базарносызганский муниципальный округ, р.п. Базарный Сызган, ул. Авдеева, д. 69
15	Дом жилой	Ульяновская область, Базарносызганский муниципальный округ, р.п. Базарный Сызган, ул. Советская, д. 99
16	Административное здание	Ульяновская область, Базарносызганский муниципальный округ, р.п. Базарный Сызган, ул. Советская, д. 93
17	Дом жилой	Ульяновская область, Базарносызганский муниципальный округ, р.п. Базарный Сызган, ул. Советская, д. 89
18	Дом жилой	Ульяновская область, Базарносызганский муниципальный округ, р.п. Базарный Сызган, ул. Советская, д. 87
19	Административное здание	Ульяновская область, Базарносызганский муниципальный округ, р.п. Базарный Сызган, ул. Советская, д. 82

1	2	3
20	Дом жилой	Ульяновская область, Базарносызганский муниципальный округ, р.п. Базарный Сызган, ул. Советская, д. 76
21	Дом жилой	Ульяновская область, Базарносызганский муниципальный округ, р.п. Базарный Сызган, пл. Советская, д. 13
22	Дом жилой	Ульяновская область, Базарносызганский муниципальный округ, р.п. Базарный Сызган, ул. Кооперативная, д. 11
23	Дом жилой	Ульяновская область, Базарносызганский муниципальный округ, р.п. Базарный Сызган, ул. Кооперативная, д. 15
24	Дом жилой	Ульяновская область, Базарносызганский муниципальный округ, р.п. Базарный Сызган, ул. Кооперативная, д. 22
25	Административное здание	Ульяновская область, Базарносызганский муниципальный округ, р.п. Базарный Сызган, ул. Советская, д. 68
26	Административное здание	Ульяновская область, Базарносызганский муниципальный округ, р.п. Базарный Сызган, ул. Советская, д. 66

ПРИЛОЖЕНИЕ № 10

к постановлению Правительства
Ульяновской области

от 24 апреля 2026 г. № 201-П

ПРЕДМЕТ ОХРАНЫ
исторического поселения регионального значения
рабочий посёлок Ишеевка Ульяновского района

Предметом охраны исторического поселения регионального значения рабочий посёлок Ишеевка Ульяновского района (далее – историческое поселение) являются:

1. Исторически ценные градоформирующие объекты

№ п/п	Наименование объекта	Место нахождения (адрес) объекта
1	2	3
Объект культурного наследия регионального значения		
1.	Обелиск рабочим Ишеевской суконной фабрики, погибшим 12 июля 1919 г. на Парамоновом Хуторе, близ реки Урал, в борьбе против колчаковцев в составе 1-го Симбирского коммунистического полка, 1919 г.	Ульяновская область, Ульяновский район, р.п. Ишеевка, сквер фабрики
Иные исторически ценные градоформирующие объекты		
1.	Дом жилой	Ульяновская область, Ульяновский район, р.п. Ишеевка, ул. Текстильщиков, д. 6
2.	Дом жилой	Ульяновская область, Ульяновский район, р.п. Ишеевка, ул. Текстильщиков, д. 3/2а
3.	Дом жилой	Ульяновская область, Ульяновский район, р.п. Ишеевка, ул. Текстильщиков, д. 26

1	2	3
4.	Дом жилой	Ульяновская область, Ульяновский район, р.п. Ишеевка, ул. Текстильщиков, д. 30
5.	Дом жилой	Ульяновская область, Ульяновский район, р.п. Ишеевка, ул. Текстильщиков, д. 32
6.	Дом жилой	Ульяновская область, Ульяновский район, р.п. Ишеевка, ул. Текстильщиков, д. 62
7.	Промышленное здание суконной фабрики	Ульяновская область, Ульяновский район, р.п. Ишеевка, ул. Ульянова, д. 1

2. Планировочная структура, включая её элементы

2.1. На территории исторического поселения охране подлежит историческая улично-дорожная сеть рабочего посёлка Ишеевка в габаритах её существующей линии застройки, исторически сложившиеся направления улиц:

1) ул. Новокомбинатовская на всём её протяжении – от пересечения с ул. Текстильщиков до границы исторического поселения;

2) ул. Ульянова на всём её протяжении – от пересечения с ул. Ленина до границы исторического поселения;

3) ул. Луговая на всём её протяжении – от пересечения с ул. Никонорова до границы исторического поселения;

4) ул. Ленина на всём её протяжении – от пересечения с ул. Текстильщиков до границы исторического поселения;

5) ул. Текстильщиков на всём её протяжении – от пересечения с ул. Новокомбинатовской до границы исторического поселения;

6) ул. Октябрьская на всём её протяжении – от пересечения с ул. Ленина до границы исторического поселения;

7) улицы рабочего посёлка Ишеевка в границах исторического поселения: ул. Никонорова, пер. Ульянова.

3. Объёмно-пространственная структура

На территории исторического поселения охране подлежат:

1) объёмные и высотные характеристики объекта культурного наследия и исторически ценных градоформирующих объектов;

2) масштаб и соподчинение застройки по размерам и планировочному положению;

3) стилистика и масштаб, характерные для исторических зданий на территории исторического поселения, традиции в использовании строительных и отделочных материалов, традиционно используемые элементы малых архитектурных форм.

4. Композиция и силуэт застройки (соотношение вертикальных и горизонтальных доминант и акцентов)

На территории исторического поселения охране подлежат:

- 1) высотная доминанта, представленная промышленным зданием суконной фабрики по ул. Ульянова, д. 1, и её силуэт;
- 2) силуэты застройки по улицам ул. Текстильщиков, ул. Ленина, ул. Ульянова, ул. Новокомбинатовской;
- 3) скверы, парки и аллеи.

5. Соотношение между различными поселковыми пространствами (свободными, застроенными, озеленёнными)

На территории исторического поселения охране подлежат:

- 1) соотношение между застроенными и открытыми (свободными и озеленёнными) пространствами в границах исторического поселения в диапазоне 3:1;
- 2) открытое пространство у объекта культурного наследия регионального значения «Обелиск рабочим Ишеевской суконной фабрики, погибшим 12 июля 1919 г. на Парамоновом Хуторе, близ реки Урал, в борьбе против колчаковцев в составе 1-го Симбирского коммунистического полка, 1919 г.»;
- 3) скверы, парки и аллеи.

6. Композиционно-видовые связи (панорамы)

На территории исторического поселения охране подлежат (приложение к Предмету охраны исторического поселения регионального значения рабочий посёлок Ишеевка Ульяновского района):

- 1) панорамные раскрытия (панорамы):
 - а) панорама исторической застройки по ул. Ульянова;
 - б) панорама исторической застройки по ул. Ленина;
 - в) панорама исторической застройки по ул. Текстильщиков;
 - г) панорама исторической застройки по ул. Новокомбинатовской;
- 2) видовые раскрытия (виды):
 - а) вид на историческую застройку с ул. Текстильщиков;
 - б) вид на историческую застройку с ул. Ульянова;
 - в) вид на историческую застройку с ул. Ленина;
 - г) вид на историческую застройку с ул. Новокомбинатовской;
 - д) вид на объект культурного наследия регионального значения «Обелиск рабочим Ишеевской суконной фабрики, погибшим 12 июля 1919 г. на Парамоновом Хуторе, близ реки Урал, в борьбе против колчаковцев в составе 1-го Симбирского коммунистического полка, 1919 г.»;
- 3) условия видимости объектов культурного наследия, исторически ценных градоформирующих объектов, ценных фасадных линий застройки, элементов ландшафта.

ПРИЛОЖЕНИЕ

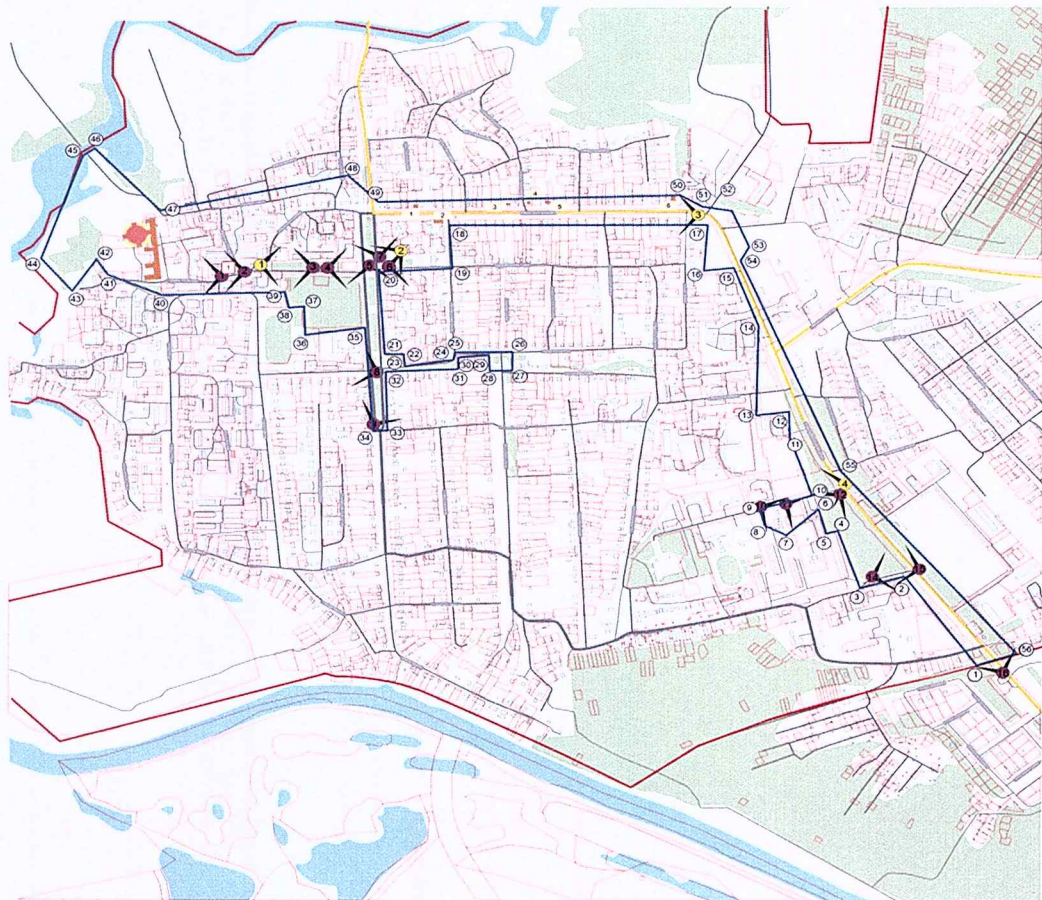
к Предмету охраны
исторического поселения
регионального значения
рабочий посёлок Ишеевка
Ульяновского района

Схема предмета охраны исторического поселения регионального значения рабочий посёлок Ишеевка Ульяновского района

Ишеевка



Границы территории и предмет охраны исторического поселения регионального значения рабочий посёлок Ишеевка Ульяновского района



Условные обозначения

- | | | | |
|--|---------------------------------|--|--|
| Предлагаемая к установлению граница исторического поселения регионального значения | Улицы, дороги, проезды | Объект культурного наследия Местного(муниципального) значения | Высотные доминанты Сохранившиеся |
| Номера поворотных точек предлагаемой к установлению граница исторического поселения регионального значения | Индивидуальная жилая застройка | Номер объекта культурного наследия местного(муниципального) значения | Композиционно-видовые связи Репрезентативные панорамные раскрытия поселка с фиксируемой точки обзора |
| | Многоквартирная жилая застройка | Исторически ценные градформирующие объекты | Репрезентативные видовые раскрытия поселка с фиксируемой точки обзора |
| | Водно-зеленый каркас | Номера исторически ценных градформирующих объектов | Основные исторически сложившиеся планировочные связи |

Номер объекта на схеме	Наименование объекта	Место нахождения объекта
Объект культурного наследия регионального значения		
1	2	3
1	Обелиск рабочим Ишеевской суконной фабрики, погибшим 12 июля 1919 г. на Парамоновом Хуторе, близ реки Урал, в борьбе против колчаковцев в составе 1-го Симбирского коммунистического полка, 1919 г.	Ульяновская область Ульяновский район, р.п. Ишеевка, сквер фабрики
Исторически ценные градоформирующие объекты		
1	Дом жилой	Ульяновская область, Ульяновский район, р.п. Ишеевка, ул. Текстильщиков, д. 6
2	Дом жилой	Ульяновская область, Ульяновский район, р.п. Ишеевка, ул. Текстильщиков, д. 3/2а
3	Дом жилой	Ульяновская область, Ульяновский район, р.п. Ишеевка, ул. Текстильщиков, д. 26
4	Дом жилой	Ульяновская область, Ульяновский район, р.п. Ишеевка, ул. Текстильщиков, д. 30
5	Дом жилой	Ульяновская область, Ульяновский район, р.п. Ишеевка, ул. Текстильщиков, д. 32
6	Дом жилой	Ульяновская область, Ульяновский район, р.п. Ишеевка, ул. Текстильщиков, д. 62
7	Промышленное здание суконной фабрики	Ульяновская область, Ульяновский район, р.п. Ишеевка, ул. Ульянова, д. 1

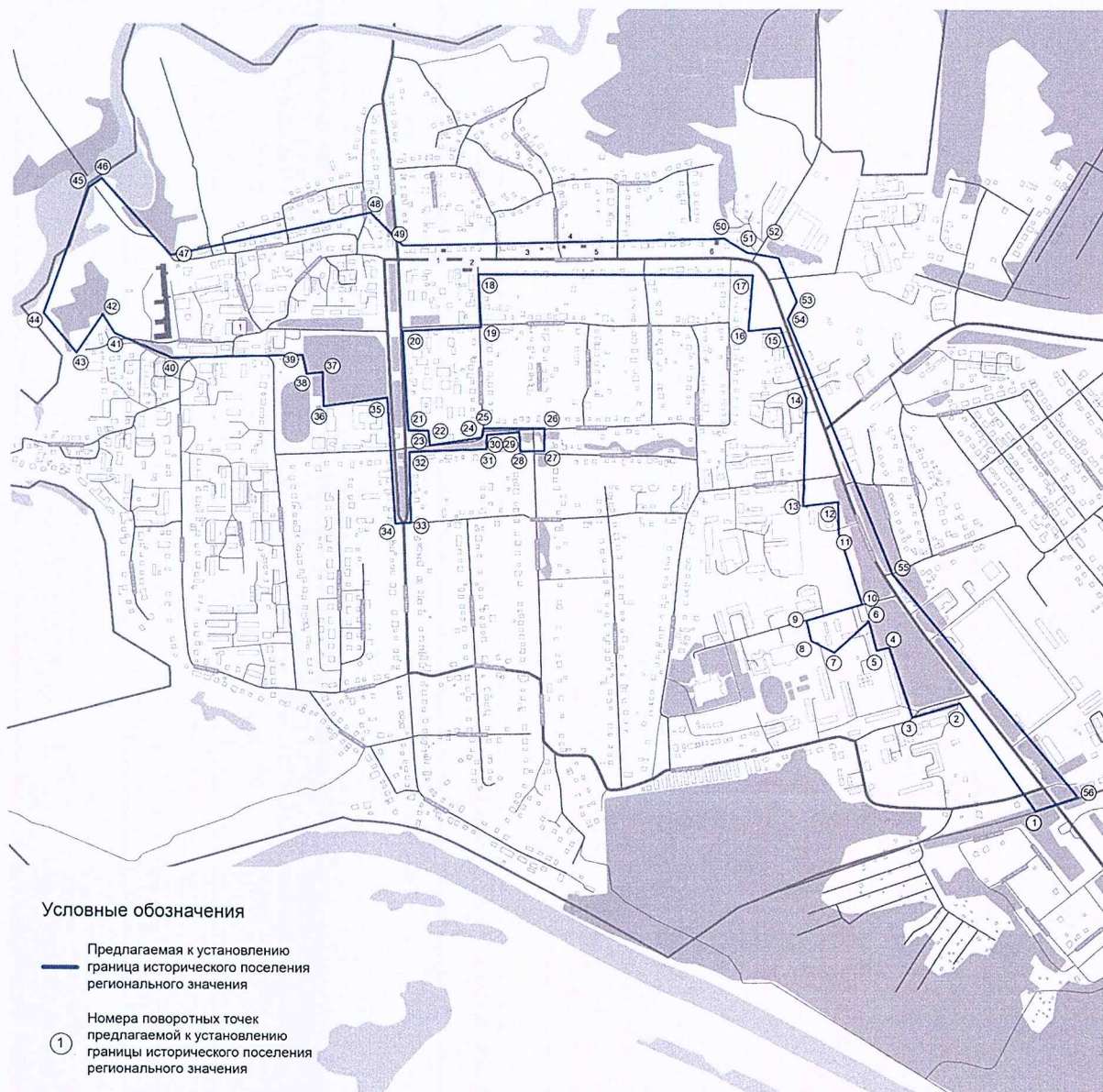
ПРИЛОЖЕНИЕ № 11

к постановлению Правительства
Ульяновской области

от 24 апреля 2026 г. № 201-П

**ГРАНИЦЫ ТЕРРИТОРИИ
исторического поселения регионального значения
рабочий посёлок Ишеевка Ульяновского района**

1. Схема границы территории исторического поселения регионального значения рабочий посёлок Ишеевка Ульяновского района



2. Границы исторического поселения регионального значения рабочий посёлок Ишеевка Ульяновского района проходят по исторической улично-дорожной сети рабочего посёлка Ишеевка в габаритах её существующей линии застройки, исторически сложившегося направления улиц:

а) ул. Новокомбинатовская на всём её протяжении – от пересечения с ул. Текстильщиков до границы исторического поселения;

б) ул. Ульянова на всём её протяжении – от пересечения с ул. Ленина до границы исторического поселения;

в) ул. Луговая на всём её протяжении – от пересечения с ул. Никонорова до границы исторического поселения;

г) ул. Ленина на всём её протяжении – от пересечения с ул. Текстильщиков до границы исторического поселения;

д) ул. Текстильщиков на всём её протяжении – от пересечения с ул. Новокомбинатовской до границы исторического поселения;

е) ул. Октябрьская на всём её протяжении – от пересечения с ул. Ленина до границы исторического поселения;

ж) улицы рабочего посёлка Ишеевка в границах исторического поселения: ул. Никонорова, пер. Ульянова.

3. Границы территории исторического поселения регионального значения рабочий посёлок Ишеевка Ульяновского района в системе координат МСК-73

Обозначение (номер) характерной точки	Координаты характерных точек границ территории в местной системе координат (МСК-73)	
	X	Y
1	2	3
1.	518100.27	2250414.33
2.	518400.15	2250186.50
3.	518372.12	2250088.87
4.	518358.11	2250035.97
5.	518378.13	2250030.89
6.	518542.76	2249987.35
7.	518533.86	2249951.74
8.	518586.58	2249938.22
9.	518585.56	2249934.70
10.	518583.53	2249926.63
11.	518580.63	2249927.50
12.	518579.17	2249921.44
13.	518578.21	2249921.73
14.	518573.85	2249903.65
15.	518561.80	2249898.50
16.	518516.48	2249822.30
17.	518503.00	2249772.43
18.	518607.38	2249742.77

1	2	3
19.	518652.74	2249907.48
20.	518668.90	2249906.01
21.	518725.50	2249897.40
22.	518830.66	2249870.95
23.	518857.91	2249862.80
24.	518854.34	2249834.92
25.	519195.00	2249761.61
26.	519398.10	2249691.42
27.	519397.60	2249607.42
28.	519567.10	2249607.42
29.	519555.01	2248869.94
30.	519435.10	2248863.42
31.	519426.60	2248657.42
32.	519127.60	2248671.42
33.	519130.77	2248727.72
34.	519108.10	2248729.70
35.	519120.58	2248854.50
36.	519150.02	2248854.44
37.	519154.73	2249032.93
38.	519072.51	2249043.13
39.	519062.95	2248971.46
40.	519136.58	2248964.42
41.	519135.13	2248883.11
42.	519094.60	2248883.42
43.	519092.82	2248669.90
44.	518892.20	2248673.72
45.	518896.95	2248628.64
46.	519066.80	2248620.72
47.	519222.05	2248608.19
48.	519236.04	2248607.64
49.	519226.30	2248436.62
50.	519232.97	2248437.29
51.	519299.62	2248435.85
52.	519298.64	2248390.06
53.	519356.64	2248384.49
54.	519335.05	2248027.80
55.	519425.00	2247864.08
56.	519466.30	2247820.62

ПРИЛОЖЕНИЕ № 12

к постановлению Правительства
Ульяновской области

от 24 апреля 2026 г. № 201-П

ТРЕБОВАНИЯ

к градостроительным регламентам в границах территории исторического поселения регионального значения рабочий посёлок Ишеевка Ульяновского района

1. В границах территории исторического поселения регионального значения рабочий посёлок Ишеевка Ульяновского района (далее – историческое поселение) в целях сохранения предмета охраны исторического поселения устанавливается правовой режим использования земель, предусматривающий:

1) сохранение объектов культурного наследия и предмета охраны исторического поселения;

2) обеспечение для объектов культурного наследия, исторически ценных градостроительных объектов пожарной безопасности, защиты от динамических воздействий и негативного воздействия на окружающую среду;

3) сохранение при реконструкции исторически ценных градостроительных объектов исторически достоверного внешнего облика, за исключением объектов, пришедших в аварийное состояние и угрожающих безопасности населения;

4) сохранение сложившихся линий застройки;

5) сохранение исторических улиц и проездов;

6) сохранение и восстановление условий восприятия территории путём использования при строительстве и реконструкции зданий и сооружений исторически традиционных строительных и отделочных материалов, цветовых решений, уменьшения или устранения диссонанса с исторической средой, организации благоустройства с использованием малых архитектурных форм, инженерного и дорожного оборудования и информационных конструкций, соответствующих по стилю и масштабу историческому поселению;

7) соответствие среде исторического поселения вновь возводимых в его границах зданий и сооружений, а именно преемственность новых объектов характерным архитектурным элементам поселения, а также их метрическим и пропорциональным параметрам;

8) прокладку инженерных коммуникаций подземным способом;

9) сохранение исторического принципа планировки кварталов.

2. На территории исторического поселения запрещается:

1) изменение конфигурации существующих элементов планировочной структуры – кварталов, нарушающее условия восприятия объектов культурного наследия, ценных градостроительных объектов, а также влекущее за собой нарушение безопасности вышеперечисленных объектов;

2) строительство и размещение объектов, оказывающих негативное влияние на предмет охраны исторического поселения:

а) складов и объектов производства взрывчатых и огнеопасных материалов, предметов и веществ, загрязняющих фасады зданий и сооружений, территорию и водные объекты и (или) имеющих вредные парогазообразные и иные выделения;

б) объектов производства, имеющих оборудование, оказывающее динамическое и вибрационное воздействие на конструкции исторических зданий и сооружений на территории исторического поселения, независимо от мощности данного оборудования;

в) объектов производства и лабораторий, связанных с неблагоприятным для исторической застройки температурно-влажностным режимом и применением химически активных веществ;

3) размещение на фасадах первой линии застройки инженерно-технического оборудования, искажающего исторический облик зданий, строений, сооружений, за исключением оборудования, размещение которого регламентируется правилами техники безопасности;

4) применение объёмно-пространственных и архитектурных решений, диссонирующих с характерной застройкой исторического поселения;

5) применение нехарактерных цветовых решений, диссонирующих со средой исторического поселения в конструкциях, покрытиях и отделке капитальных и некапитальных зданий, строений и сооружений, в том числе временных (сезонных);

6) размещение рекламных конструкций и информационного оборудования, перекрывающих исторически ценные градостроительные объекты и элементы.

3. На территории исторического поселения разрешается:

1) проведение работ по сохранению и реставрации объектов культурного наследия;

2) воссоздание утраченных объектов культурного наследия, имеющих особую историческую, архитектурную, научную, художественную, градостроительную, эстетическую или иную значимость, при наличии положительного заключения государственной историко-культурной экспертизы;

3) строительство зданий и сооружений при соблюдении требований, указанных в пункте 1 настоящих Требований к градостроительным регламентам в границах территории исторического поселения регионального значения рабочий посёлок Ишеевка Ульяновского района;

4) реконструкция зданий и сооружений, не являющихся объектами культурного наследия, ремонт (в том числе капитальный) при соблюдении требований, указанных в пункте 1 настоящих Требований к градостроительным

регламентам в границах территории исторического поселения регионального значения рабочий посёлок Ишеевка Ульяновского района;

5) строительство подземных сооружений при наличии результатов инженерно-геологических исследований, подтверждающих отсутствие негативного влияния этих сооружений на окружающую застройку;

6) изменение фасадов зданий и сооружений, выходящих на основную улицу на уровне первого этажа (устройство панорамного остекления, витрин, дверных проёмов при условии соблюдения исторической метрики фасадных элементов в текущей линии застройки), и сохранение целостности исторического архитектурного облика;

7) разрежение зарослей неценных пород деревьев и кустарников, уменьшение высоты крон высокоствольных пород деревьев.

4. Требования к сохранению ценных градоформирующих объектов, составляющих предмет охраны исторического поселения.

4.1. Запрещается:

1) демонтаж (частичный демонтаж) исторически ценных градоформирующих объектов, за исключением случаев предотвращения разрушения зданий и их конструктивных элементов;

2) выполнение строительных работ, результат которых приводит к существенным изменениям размеров, пропорций и параметров фасадов зданий, за исключением воссоздания исторического облика зданий и сооружений;

3) удаление элементов исторического декора на фасадах зданий и сооружений без восстановления;

4) использование пластиковых, металлических, металлопластиковых панелей, в том числе сайдинга, навесных панелей;

5) устройство металлических вентиляционных и печных труб;

6) размещение вывесок, информационных конструкций выше первого этажа здания;

7) размещение вывесок и информационных конструкций, закрывающих декоративные элементы фасадов;

8) размещение рекламных конструкций (за исключением панелей-кронштейнов) на фасадах и крышах зданий и сооружений;

9) размещение отдельно стоящих рекламных конструкций и информационных стендов высотой более 1,8 м и шириной более 1,2 м;

10) размещение спутниковых устройств и кондиционеров на уличных фасадах, фасадах, просматриваемых с открытых городских пространств, и кровлях зданий;

11) устройство ограждений из профилированного металлического листа, металлического листа, шифера, баннеров, пластикового, металлопластикового, металлического сайдинга;

12) устройство глухих ограждений (открытых плоскостей менее 50 процентов от площади ограждения).

4.2. Разрешается:

1) проведение ремонта, в том числе с воссозданием исторического облика зданий;

2) увеличение площади здания только за счёт пристроек к дворовому фасаду, максимальная высота которых не должна превышать высоту конька здания.

5. В границах территории исторического поселения выделены зоны с особыми требованиями к градостроительным регламентам на основе земельных участков и территорий исторических центров исторического поселения (приложение к настоящим Требованиям). Виды разрешённого использования земельных участков устанавливаются правилами землепользования и застройки.

5.1. ИП1 – зона усадебной застройки. Зона выделена на основе земельных участков и территорий сложившейся усадебной жилой застройки исторического поселения.

5.2. ИП2 – зона общественно-деловой застройки. Зона выделена на основе земельных участков и территорий сложившейся общественно-деловой застройки исторического поселения.

5.3. ИП3 – зона озеленённых территорий. Зона выделена на основе земельных участков, парковых территорий исторического поселения в целях сохранения и восстановления свободных от застройки озеленённых пространств с возможностью сохранения открытых плоскостных сооружений.

6. Требования к градостроительным регламентам

6.1. Требования к градостроительным регламентам для рабочего посёлка Ишеевка Ульяновского района

Наименование характеристик и показателей, отражающих требования к содержанию градостроительного регламента	ИП1 – зона усадебной застройки	ИП2 – зона общественно-деловой застройки	ИП3 – зона озеленённых территорий
1	2	3	4
1. Минимальный процент площади озеленения земельного участка, %	40	20	50
2. Максимальный процент застройки в границах земельного участка, %	60	60	Не устанавливаются
3. Максимальная протяжённость фасада по	50	Не устанавливается	Не устанавливается

1	2	3	4
уличному фронту застройки, м			
4. Максимальная этажность, этаж	2	3	Не устанавливается
4.1. Максимальная этажность по ул. Ленина, этажей	4	3	Не устанавливается
5. Максимальная высота основного строения от максимальной отметки естественного рельефа в пятне застройки до конька, м	12	14	Не устанавливается
5.1. Максимальная высота основного строения от максимальной отметки естественного рельефа в пятне застройки до конька по ул. Ленина, м	18	18	
6. Крыши вальмовые, угол наклона	17-30°	Не устанавливается	Не устанавливается
6.1 Крыши полувальмовые, угол наклона	30-40°	Не устанавливается	Не устанавливается
6.2 Крыши двухскатные	30-45°	Не устанавливается	Не устанавливается
7. Предельная высота ограждений (оград), м	1,8	1,8	

6.2. Дополнительные требования

Соответствие соотношению между свободными, застроенными и озеленёнными пространствами: допускается отклонение от соотношения, установленного пунктом 5 приложения № 10 настоящего постановления Правительства Ульяновской области, в сторону увеличения свободных и озеленённых пространств.

Ограждения земельных участков должны быть сетчатыми или решётчатыми.

ПРИЛОЖЕНИЕ

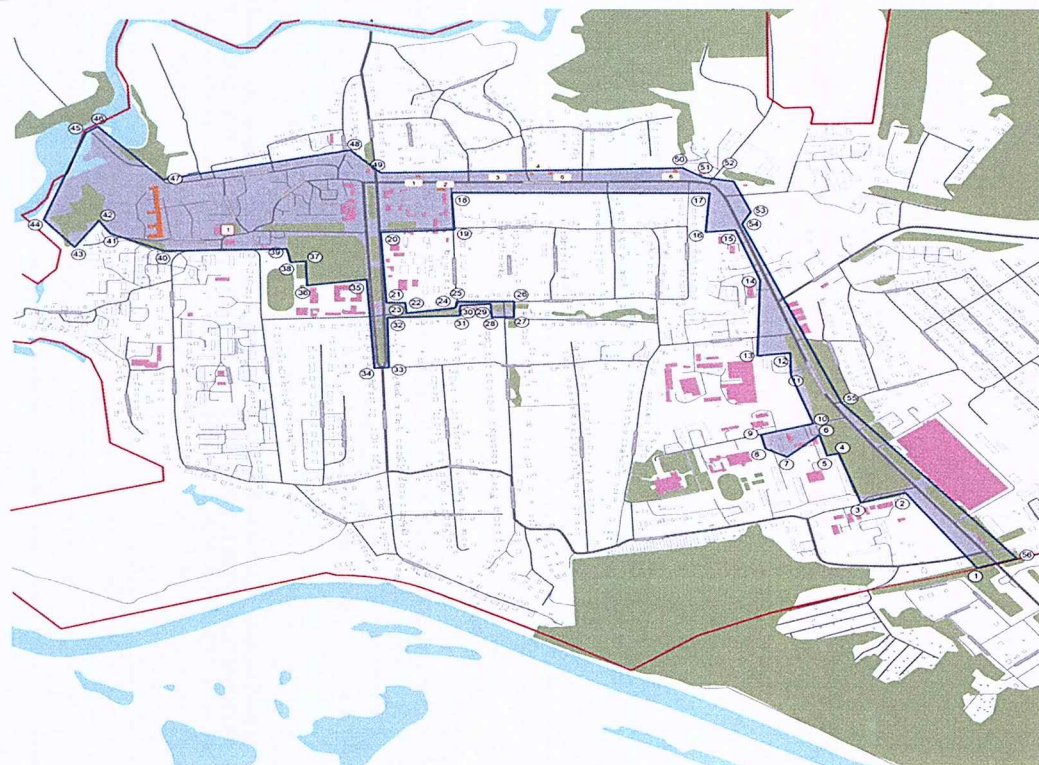
к Требованиям
к градостроительным
регламентам в границах
территории исторического
поселения регионального
значения рабочий посёлок
Ишеевка Ульяновского
района

Особое регулирование градостроительной деятельности исторического поселения регионального значения рабочий посёлок Ишеевка Ульяновского района

Ишеевка



Особое регулирование градостроительной деятельности исторического поселения регионального значения рабочий посёлок Ишеевка Ульяновского района



Условные обозначения

- | | | | |
|---|---------------------------------|--|--|
| Граница населенного пункта | Улицы, дороги, проезды | Объект культурного наследия местного(муниципального) значения | Зоны с особыми требованиями к градостроительным регламентам |
| Предлагаемая к установлению граница исторического поселения регионального значения | Индивидуальная жилая застройка | 1 Номер объекта культурного наследия местного(муниципального) значения | |
| 1 Номера поворотных точек предлагаемой к установлению границ исторического поселения регионального значения | Многоквартирная жилая застройка | Исторически ценные градостроительные объекты | ИП2 - зона общественно-деловой застройки |
| | Водно-зеленый каркас | 1 Номера исторически ценных градостроительных объектов | ИП3 - зона озелененных территорий |

Номер объекта на схеме	Наименование объекта	Место нахождения объекта
Объект культурного наследия регионального значения		
1	2	3
1	Обелиск рабочим Ишеевской суконной фабрики, погибшим 12 июля 1919 г. на Парамоновом Хуторе, близ реки Урал, в борьбе против колчаковцев в составе 1-го Симбирского коммунистического полка, 1919 г.	Ульяновская область, Ульяновский район, р.п. Ишеевка, сквер фабрики
Исторически ценные градоформирующие объекты		
1	Дом жилой	Ульяновская область, Ульяновский район, р.п. Ишеевка, ул. Текстильщиков, д. 6
2	Дом жилой	Ульяновская область, Ульяновский район, р.п. Ишеевка, ул. Текстильщиков, д. 3/2а
3	Дом жилой	Ульяновская область, Ульяновский район, р.п. Ишеевка, ул. Текстильщиков, д. 26
4	Дом жилой	Ульяновская область, Ульяновский район, р.п. Ишеевка, ул. Текстильщиков, д. 30
5	Дом жилой	Ульяновская область, Ульяновский район, р.п. Ишеевка, ул. Текстильщиков, д. 32
6	Дом жилой	Ульяновская область, Ульяновский район, р.п. Ишеевка, ул. Текстильщиков, д. 62
7	Промышленное здание суконной фабрики	Ульяновская область, Ульяновский район, р.п. Ишеевка, ул. Ульянова, д. 1

ПРИЛОЖЕНИЕ № 13

к постановлению Правительства
Ульяновской области

от 24 апреля 2026 г. № 201-П

ПРЕДМЕТ ОХРАНЫ

**исторического поселения регионального значения
рабочий посёлок Чердаклы Чердаклинского района**

Предметом охраны исторического поселения регионального значения рабочий посёлок Чердаклы Чердаклинского района (далее – историческое поселение) являются:

1. Исторически ценные градоформирующие объекты

№ п/п	Наименование объекта	Место нахождения (адрес) объекта
1	2	3
Объект культурного наследия местного (муниципального) значения		
1.	Дом крестьянина Левчина, сер. XIX в.	Ульяновская область, Чердаклинский район, р.п. Чердаклы, ул. Ленина, д. 27
Иные исторически ценные градоформирующие объекты		
1.	Дом жилой	Ульяновская область, Чердаклинский район, р.п. Чердаклы, ул. Ленина, д. 18
2.	Дом жилой	Ульяновская область, Чердаклинский район, р.п. Чердаклы, ул. Советская, д. 17
3.	Дом жилой	Ульяновская область, Чердаклинский район, р.п. Чердаклы, ул. Советская, д. 19
4.	Дом жилой	Ульяновская область, Чердаклинский район, р.п. Чердаклы, ул. Советская, д. 25
5.	Дом жилой	Ульяновская область, Чердаклинский район, р.п. Чердаклы, ул. 50 лет ВЛКСМ, д. 18
6.	Дом жилой	Ульяновская область, Чердаклинский район, р.п. Чердаклы, ул. Рабочая, д. 22
7.	Дом жилой	Ульяновская область, Чердаклинский район, р.п. Чердаклы, ул. Первомайская, д. 15
8.	Дом жилой	Ульяновская область, Чердаклинский район, р.п. Чердаклы, ул. Ленина, д. 21
9.	Дом жилой	Ульяновская область, Чердаклинский район, р.п. Чердаклы, ул. Ленина, д. 50

2. Планировочная структура, включая её элементы

На территории исторического поселения охране подлежит историческая улично-дорожная сеть рабочего посёлка Чердаклы в габаритах её существующей линии застройки, исторически сложившиеся направления улиц:

1) ул. Ленина на всём её протяжении – от пересечения с ул. Советской до границы исторического поселения;

2) ул. Советская на всём её протяжении – от пересечения с ул. Ленина до границы исторического поселения;

3) ул. Курчатова на всём её протяжении – от пересечения с ул. Ленина до границы исторического поселения;

4) ул. Пионерская на всём её протяжении – от пересечения с ул. Ленина до границы исторического поселения;

5) ул. 50 лет ВЛКСМ на всём её протяжении – от пересечения с ул. Советской до границы исторического поселения;

6) ул. Володарского на всём её протяжении – от пересечения с ул. Ленина до границы исторического поселения;

7) ул. Льва Толстого на всём её протяжении – от пересечения с ул. Пушкина до границы исторического поселения;

8) ул. Колхозная на всём её протяжении – от пересечения с ул. Советской до границы исторического поселения;

9) улицы рабочего посёлка Чердаклы в границах исторического поселения: ул. Курчатова, ул. Пушкина, ул. Калинина, ул. Первомайская, ул. Октябрьская.

3. Объёмно-пространственная структура

На территории исторического поселения охране подлежат:

1) объёмные и высотные характеристики объекта культурного наследия и исторически ценных градоформирующих объектов;

2) масштаб и соподчинение застройки по размерам и планировочному положению;

3) стилистика и масштаб, характерные для исторических зданий на территории исторического поселения, традиции в использовании строительных и отделочных материалов, традиционно используемые элементы малых архитектурных форм;

4) принцип композиционного завершения перспективы с доминантой, представленной зданием церкви Покрова Пресвятой Богородицы, расположенного на ул. Советской, д. 1.

4. Композиция и силуэт застройки (соотношение вертикальных и горизонтальных доминант и акцентов)

На территории исторического поселения охране подлежат:

1) высотная доминанта, представленная зданием церкви Покрова Пресвятой Богородицы, и её силуэт;

2) силуэты застройки по улицам Ленина, Советской, Рабочей, 50 лет ВЛКСМ.

5. Соотношение между различными поселковыми пространствами (свободными, застроенными, озеленёнными)

На территории исторического поселения охране подлежат:

1) соотношение между застроенными и открытыми (свободными и озеленёнными) пространствами в границах исторического поселения в диапазоне 3:1;

2) общественное пространство парк «Семья» вдоль ул. Советской до ул. Ленина с шириной коридора, сформированного историческим фронтом застройки;

3) открытое пространство вдоль ул. Советской до ул. Ленина с шириной коридора, сформированного историческим фронтом застройки;

4) открытое пространство в прибрежной зоне озера Попово между ул. Ленина и ул. Льва Толстого.

6. Композиционно-видовые связи (панорамы)

На территории исторического поселения охране подлежат (приложение к Предмету охраны исторического поселения регионального значения рабочий посёлок Чердаклы Чердаклинского района):

1) панорамные раскрытия (панорамы):

а) панорама ул. Ленина с доминантой, представленной зданием церкви Покрова Пресвятой Богородицы, расположенного на ул. Советской, д. 1;

б) панорама исторической застройки по ул. Ленина;

в) панорама исторической застройки по ул. Рабочей;

г) панорама исторической застройки по ул. Советской;

д) панорама исторической застройки по ул. 50 лет ВЛКСМ;

е) панорама открытого пространства в прибрежной зоне озера Попово между ул. Первомайской и ул. Советской;

ж) панорама открытого пространства вдоль ул. Советской до ул. Ленина с шириной коридора, сформированного историческим фронтом застройки;

2) видовые раскрытия (виды):

а) вид на общественное пространство парк «Семья» вдоль ул. Советской до ул. Ленина с шириной коридора;

б) вид на открытое пространство вдоль ул. Советской до ул. Ленина с шириной коридора, сформированного историческим фронтом застройки;

в) вид на историческую застройку с ул. Рабочей;

г) вид на историческую застройку с ул. Советской;

д) вид на историческую застройку с ул. 50 лет ВЛКСМ;

3) условия видимости объектов культурного наследия, исторически ценных градоформирующих объектов, ценных фасадных линий застройки, элементов ландшафта.

ПРИЛОЖЕНИЕ

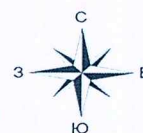
к Предмету охраны
исторического поселения
регионального значения
рабочий посёлок Чердаклы
Чердаклинского района

Схема предмета охраны исторического поселения регионального значения рабочий посёлок Чердаклы Чердаклинского района

Чердаклы



Границы территории и предмет охраны исторического поселения регионального значения рабочий посёлок Чердаклы Чердаклинского района



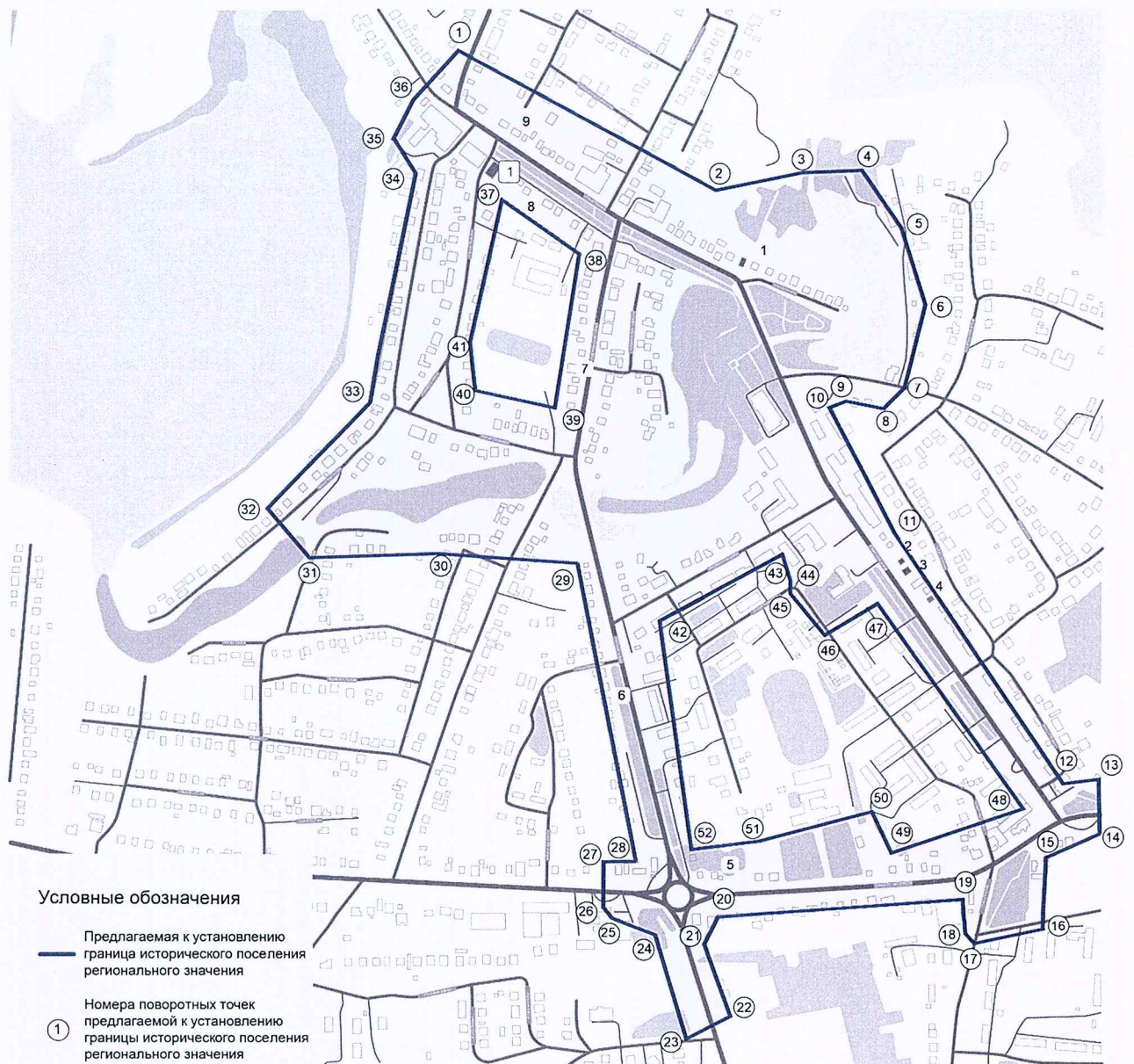
Условные обозначения

- | | | | |
|--|---------------------------------|--|--|
| Предлагаемая к установлению граница исторического поселения регионального значения | Улицы, дороги, проезды | Объект культурного наследия местного(муниципального) значения | Высотные доминанты Сохранившиеся |
| Номера поворотных точек предлагаемой к установлению границы исторического поселения регионального значения | Индивидуальная жилая застройка | Номер объекта культурного наследия местного(муниципального) значения | Репрезентативные панорамные раскрытия поселка с фиксируемой точки обзора |
| | Многоквартирная жилая застройка | Исторически ценные градостроительные объекты | Репрезентативные видовые раскрытия поселка с фиксируемой точки обзора |
| | Водно-зеленый каркас | Номера исторически ценных градостроительных объектов | Основные исторически сложившиеся планировочные связи |

Номер объекта на схеме	Наименование объекта	Место нахождения объекта
Объект культурного наследия местного (муниципального) значения		
1	2	3
1	Дом крестьянина Левчина, сер. XIX в.	Ульяновская область, Чердаклинский район, р.п. Чердаклы, ул. Ленина, д. 27
Иные исторически ценные градоформирующие объекты		
1	Дом жилой	Ульяновская область, Чердаклинский район, р.п. Чердаклы, ул. Ленина, д. 18
2	Дом жилой	Ульяновская область, Чердаклинский район, р.п. Чердаклы, ул. Советская, д. 17
3	Дом жилой	Ульяновская область, Чердаклинский район, р.п. Чердаклы, ул. Советская, д. 19
4	Дом жилой	Ульяновская область, Чердаклинский район, р.п. Чердаклы, ул. Советская, д. 25
5	Дом жилой	Ульяновская область, Чердаклинский район, р.п. Чердаклы, ул. 50 лет ВЛКСМ, д. 18
6	Дом жилой	Ульяновская область, Чердаклинский район, р.п. Чердаклы, ул. Рабочая, д. 22
7	Дом жилой	Ульяновская область, Чердаклинский район, р.п. Чердаклы, ул. Первомайская, д. 15
8	Дом жилой	Ульяновская область, Чердаклинский район, р.п. Чердаклы, ул. Ленина, д. 21
9	Дом жилой	Ульяновская область, Чердаклинский район, р.п. Чердаклы, ул. Ленина, д. 50

ГРАНИЦЫ ТЕРРИТОРИИ
исторического поселения регионального значения
рабочий посёлок Чердаклы Чердаклинского района

1. Схема границы территории исторического поселения регионального значения рабочий посёлок Чердаклы Чердаклинского района



2. Границы исторического поселения регионального значения рабочий посёлок Чердаклы Чердаклинского района проходят по исторической улично-дорожной сети рабочего посёлка Чердаклы в габаритах её существующей линии застройки, исторически сложившегося направления улиц:

а) ул. Ленина на всём её протяжении – от пересечения с ул. Советской до границы исторического поселения;

б) ул. Советской на всём её протяжении – от пересечения с ул. Ленина до границы исторического поселения;

в) ул. Курчатова на всём её протяжении – от пересечения с ул. Ленина до границы исторического поселения;

г) ул. Пионерской на всём её протяжении – от пересечения с ул. Ленина до границы исторического поселения;

д) ул. 50 лет ВЛКСМ на всём её протяжении – от пересечения с ул. Советской до границы исторического поселения;

е) ул. Володарского на всём её протяжении – от пересечения с ул. Ленина до границы исторического поселения;

ж) ул. Льва Толстого на всём её протяжении – от пересечения с ул. Пушкина до границы исторического поселения;

з) ул. Колхозной на всём её протяжении – от пересечения с ул. Советской до границы исторического поселения;

и) улицы рабочего посёлка Чердаклы в границах исторического поселения: ул. Курчатова, ул. Пушкина, ул. Калинина, ул. Октябрьская.

2. Границы территории исторического поселения регионального значения рабочий посёлок Чердаклы Чердаклинского района в системе координат МСК-73

Обозначение (номер) характерной точки	Координаты характерных точек границ территории в местной системе координат (МСК-73)	
	X	Y
1	2	3
1.	512111.14	2286454.22
2.	511884.43	2286873.37
3.	511912.20	2286981.41
4.	511918.57	2287090.63
5.	511803.72	2287150.63
6.	511693.54	2287184.16
7.	511584.60	2287151.93
8.	511549.99	2287117.89
9.	511561.89	2287059.42
10.	511547.88	2287043.50
11.	511343.79	2287144.12
12.	510955.01	2287417.48
13.	510962.39	2287458.92

1	2	3
14.	510881.25	2287462.17
15.	510844.39	2287383.81
16.	510729.17	2287374.09
17.	510710.30	2287270.61
18.	510726.25	2287254.32
19.	510784.28	2287252.16
20.	510747.60	2286858.07
21.	510719.41	2286839.53
22.	510589.31	2286878.54
23.	510553.84	2 286813.83
24.	510725.92	2286761.21
25.	510744.36	2286694.82
26.	510763.66	2286679.85
27.	510835.16	2286681.73
28.	510836.99	2286727.15
29.	511306.47	2286 635.59
30.	511328.14	2286434.60
31.	511316.89	2286229.68
32.	511391.08	2286155.26
33.	511562.26	2286320.15
34.	511918.92	2286388.92
35.	511975.06	2286356.43
36.	512030.69	2286374.82
37.	511880.52	2286521.69
38.	511656.20	2286474.62
39.	511578.10	2286484.16
40.	511550.41	2286602.38
41.	511 791.14	2286646.22
42.	511212.76	2286770.08
43.	510858.11	2286821.28
44.	510870.89	2286939.17
45.	510919.37	2287092.37
46.	510845.68	2287135.87
47.	510920.35	2287352.23
48.	511248.44	2287110.58
49.	511193.41	2287029.06
50.	511269.44	2286975.03
51.	511286.31	2286975.76
52.	511320.78	2286959.87

ПРИЛОЖЕНИЕ № 15

к постановлению Правительства
Ульяновской области

от 24 апреля 2026 г. № 201-П

ТРЕБОВАНИЯ

к градостроительным регламентам в границах территории исторического поселения регионального значения рабочий посёлок Чердаклы Чердаклинского района

1. В границах территории исторического поселения регионального значения рабочий посёлок Чердаклы Чердаклинского района (далее – историческое поселение) в целях сохранения предмета охраны исторического поселения устанавливается правовой режим использования земель, предусматривающий:

1) сохранение объектов культурного наследия и предмета охраны исторического поселения;

2) обеспечение для объектов культурного наследия, исторически ценных градостроительных объектов пожарной безопасности, защиты от динамических воздействий и негативного воздействия на окружающую среду;

3) сохранение при реконструкции исторически ценных градостроительных объектов исторически достоверного внешнего облика, за исключением объектов, пришедших в аварийное состояние и угрожающих безопасности населения;

4) сохранение сложившихся линий застройки;

5) сохранение исторических улиц и проездов;

6) сохранение и восстановление условий восприятия территории путём использования при строительстве и реконструкции зданий и сооружений исторически традиционных строительных и отделочных материалов, цветовых решений, уменьшения или устранения диссонанса с исторической средой, организации благоустройства с использованием малых архитектурных форм, инженерного и дорожного оборудования и информационных конструкций, соответствующих по стилю и масштабу историческому поселению;

7) соответствие среде исторического поселения вновь возводимых в его границах зданий и сооружений, а именно преемственность новых объектов характерным архитектурным элементам поселения, а также их метрическим и пропорциональным параметрам;

8) прокладку инженерных коммуникаций подземным способом;

9) сохранение исторического принципа планировки кварталов.

2. На территории исторического поселения запрещается:

1) изменение конфигурации существующих элементов планировочной структуры – кварталов, нарушающее условия восприятия объектов культурного

наследия, ценных градоформирующих объектов, а также влекущее за собой нарушение безопасности вышеперечисленных объектов;

2) строительство и размещение объектов, оказывающих негативное влияние на предмет охраны исторического поселения:

а) складов и объектов производства взрывчатых и огнеопасных материалов, предметов и веществ, загрязняющих фасады зданий и сооружений, территорию и водные объекты и (или) имеющих вредные парогазообразные и иные выделения;

б) объектов производства, имеющих оборудование, оказывающее динамическое и вибрационное воздействие на конструкции исторических зданий и сооружений на территории исторического поселения, независимо от мощности данного оборудования;

в) объектов производства и лабораторий, связанных с неблагоприятным для исторической застройки температурно-влажностным режимом и применением химически активных веществ;

3) размещение на фасадах первой линии застройки инженерно-технического оборудования, искажающего исторический облик зданий, строений, сооружений, за исключением оборудования, размещение которого регламентируется правилами техники безопасности;

4) применение объёмно-пространственных и архитектурных решений, диссонирующих с характерной застройкой исторического поселения;

5) применение нехарактерных цветовых решений, диссонирующих со средой исторического поселения в конструкциях, покрытиях и отделке капитальных и некапитальных зданий, строений и сооружений, в том числе временных (сезонных);

6) размещение рекламных конструкций и информационного оборудования, перекрывающих исторически ценные градоформирующие объекты и элементы.

3. На территории исторического поселения разрешается:

1) проведение работ по сохранению и реставрации объектов культурного наследия;

2) воссоздание утраченных объектов культурного наследия, имеющих особую историческую, архитектурную, научную, художественную, градостроительную, эстетическую или иную значимость, при наличии положительного заключения государственной историко-культурной экспертизы;

3) строительство зданий и сооружений при соблюдении требований, указанных в пункте 1 настоящих Требований к градостроительным регламентам в границах территории исторического поселения регионального значения рабочий посёлок Чердаклы Чердаклинского района;

4) реконструкция зданий и сооружений, не являющихся объектами культурного наследия, ремонт (в том числе капитальный) при соблюдении требований, указанных в пункте 1 настоящих Требований к градостроительным регламентам в границах территории исторического поселения регионального значения рабочий посёлок Чердаклы Чердаклинского района;

5) строительство подземных сооружений при наличии результатов инженерно-геологических исследований, подтверждающих отсутствие негативного влияния этих сооружений на окружающую застройку;

6) изменение фасадов зданий и сооружений, выходящих на основную улицу на уровне первого этажа (устройство панорамного остекления, витрин, дверных проёмов при условии соблюдения исторической метрики фасадных элементов в текущей линии застройки), и сохранение целостности исторического архитектурного облика;

7) разрежение зарослей неценных пород деревьев и кустарников, уменьшение высоты крон высокоствольных пород деревьев.

4. Требования к сохранению ценных градоформирующих объектов, составляющих предмет охраны исторического поселения.

4.1. Запрещается:

1) демонтаж (частичный демонтаж) исторически ценных градоформирующих объектов, за исключением случаев предотвращения разрушения зданий и их конструктивных элементов.

2) выполнение строительных работ, результат которых приводит к существенным изменениям размеров, пропорций и параметров фасадов зданий, за исключением воссоздания исторического облика зданий и сооружений;

3) удаление элементов исторического декора на фасадах зданий и сооружений без восстановления;

4) использование пластиковых, металлических, металлопластиковых панелей, в том числе сайдинга, навесных панелей;

5) устройство металлических вентиляционных и печных труб;

6) размещение вывесок, информационных конструкций выше первого этажа здания;

7) размещение вывесок и информационных конструкций, закрывающих декоративные элементы фасадов;

8) размещение рекламных конструкций (за исключением панелей-кронштейнов) на фасадах и крышах зданий и сооружений;

9) размещение отдельно стоящих рекламных конструкций и информационных стендов высотой более 1,8 м и шириной более 1,2 м;

10) размещение спутниковых устройств и кондиционеров на уличных фасадах, фасадах, просматриваемых с открытых городских пространств, и кровлях зданий;

11) устройство ограждений из профилированного металлического листа, металлического листа, шифера, баннеров, пластикового, металлопластикового, металлического сайдинга;

12) устройство глухих ограждений (открытых плоскостей менее 50 процентов от площади ограждения).

4.2. Разрешается:

1) проведение ремонта, в том числе с воссозданием исторического облика зданий;

2) увеличение площади здания только за счёт пристроек к дворовому фасаду, максимальная высота которых не должна превышать высоту конька здания.

5. В границах территории исторического поселения выделены зоны с особыми требованиями к градостроительным регламентам на основе земельных участков и территорий исторических центров исторического поселения (приложение к настоящим Требованиям). Виды разрешённого использования земельных участков устанавливаются правилами землепользования и застройки.

5.1. ИП1 – зона усадебной застройки. Зона выделена на основе земельных участков и территорий сложившейся усадебной жилой застройки исторического поселения.

5.2. ИП2 – зона общественно-деловой застройки. Зона выделена на основе земельных участков и территорий сложившейся общественно-деловой застройки исторического поселения.

5.3. ИП3 – зона озеленённых территорий. Зона выделена на основе земельных участков, парковых территории исторического поселения в целях сохранения и восстановления свободных от застройки озеленённых пространств с возможностью сохранения открытых плоскостных сооружений.

6. Требования к градостроительным регламентам

6.1. Требования к градостроительным регламентам для рабочего посёлка Чердаклы Чердаклинского района

Наименование характеристик и показателей, отражающих требования к содержанию градостроительного регламента	ИП1 – зона усадебной застройки	ИП2 – зона общественно-деловой застройки	ИП3 – зона озеленённых территорий
1	2	3	4
1. Минимальный процент площади озеленения земельного участка, %	40	20	50
2. Максимальный процент застройки в границах земельного участка, %	60	60	Не устанавливается
3. Максимальная протяжённость фасада по уличному фронту застройки, м	50	Не устанавливается	Не устанавливается

1	2	3	4
4. Максимальная этажность, этажей	3	3	Не устанавливается
5. Максимальная высота основного строения от максимальной отметки естественного рельефа в пятне застройки до конька, м	16	16	Не устанавливается
6. Крыши вальмовые, угол наклона	17-30°	Не устанавливается	Не устанавливается
6.1 Крыши полувальмовые, угол наклона	30-40°	Не устанавливается	Не устанавливается
6.2 Крыши двухскатные	30-45°	Не устанавливается	Не устанавливается
7. Предельная высота ограждений (оград), м	1,8	1,8	
8. Предельная высота ограждений (оград) для палисадников, м		1,2	

6.2. Дополнительные требования

Соответствие соотношению между свободными, застроенными и озеленёнными пространствами: допускается отклонение от соотношения, установленного пунктом 5 приложения № 13 к настоящему постановлению Правительства Ульяновской области, в сторону увеличения свободных и озеленённых пространств.

Ограждения земельных участков должны быть сетчатыми или решётчатыми.

ПРИЛОЖЕНИЕ

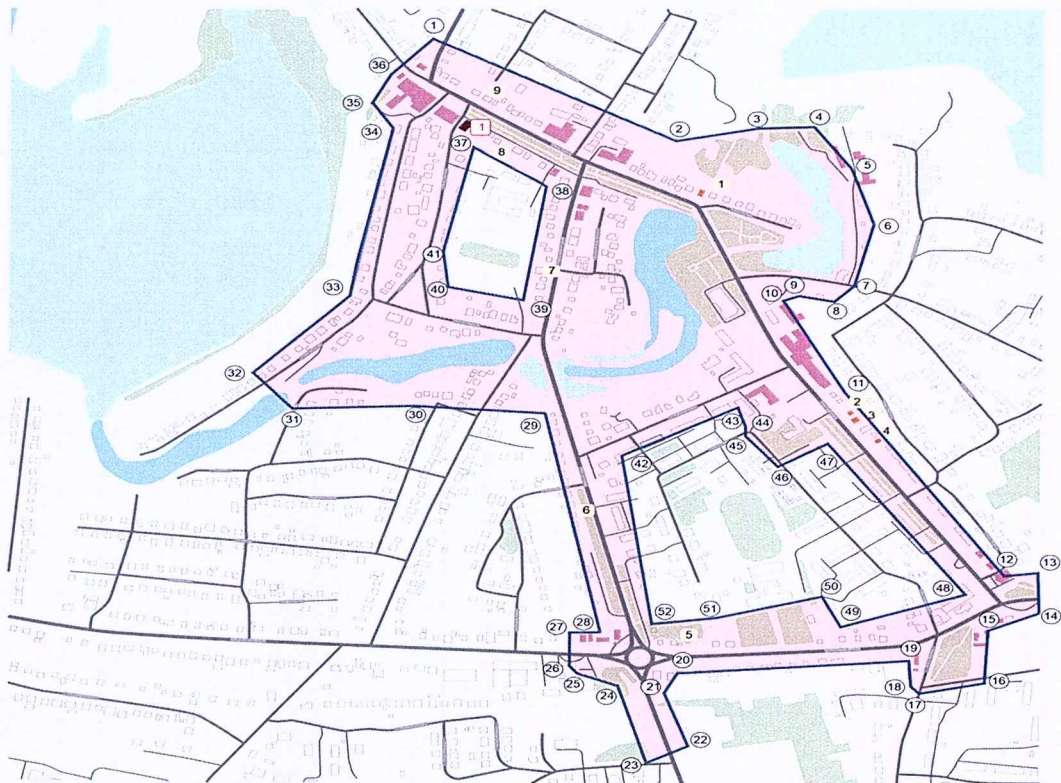
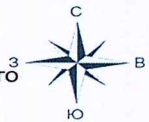
к Требованиям
к градостроительным регламентам
в границах территории
исторического поселения
регионального значения
рабочий посёлок Чердаклы
Чердаклинского района

Особое регулирование градостроительной деятельности исторического поселения регионального значения рабочий посёлок Чердаклы Чердаклинского района

Чердаклы



Особое регулирование градостроительной деятельности исторического поселения регионального значения рабочий посёлок Чердаклы Чердаклинского района



Условные обозначения

- | | | | |
|--|---------------------------------|--|--|
| Граница населенного пункта | Улицы, дороги, проезды | Объект культурного наследия местного(муниципального) значения | Зоны с особыми требованиями к градостроительным регламентам |
| Предлагаемая к установлению граница исторического поселения регионального значения | Индивидуальная жилая застройка | Номер объекта культурного наследия местного(муниципального) значения | ИП1 - зона усадебной застройки |
| Номера поворотных точек предлагаемой к установлению границы исторического поселения регионального значения | Многоквартирная жилая застройка | Исторически ценные градостроительные объекты | ИП2 - зона общественно-деловой застройки |
| | Водно-зеленый каркас | Номера исторически ценных градостроительных объектов | ИП3 - зона озелененных территорий |

Номер объекта на схеме	Наименование объекта	Место нахождения объекта
Объект культурного наследия местного (муниципального) значения		
1	2	3
1	Дом крестьянина Левчина, сер. XIX в.	Ульяновская область, Чердаклинский район, р.п. Чердаклы, ул. Ленина, д. 27
Иные исторически ценные градоформирующие объекты		
1	Дом жилой	Ульяновская область, Чердаклинский район, р.п. Чердаклы, ул. Ленина, д. 18
2	Дом жилой	Ульяновская область, Чердаклинский район, р.п. Чердаклы, ул. Советская, д. 17
3	Дом жилой	Ульяновская область, Чердаклинский район, р.п. Чердаклы, ул. Советская, д. 19
4	Дом жилой	Ульяновская область, Чердаклинский район, р.п. Чердаклы, ул. Советская, д. 25
5	Дом жилой	Ульяновская область, Чердаклинский район, р.п. Чердаклы, ул. 50 лет ВЛКСМ, д. 18
6	Дом жилой	Ульяновская область, Чердаклинский район, р.п. Чердаклы, ул. Рабочая, д. 22
7	Дом жилой	Ульяновская область, Чердаклинский район, р.п. Чердаклы, ул. Первомайская, д. 15
8	Дом жилой	Ульяновская область, Чердаклинский район, р.п. Чердаклы, ул. Ленина, д. 21
9	Дом жилой	Ульяновская область, Чердаклинский район, р.п. Чердаклы, ул. Ленина, д. 50