



# ПРАВИТЕЛЬСТВО УЛЬЯНОВСКОЙ ОБЛАСТИ

## ПОСТАНОВЛЕНИЕ

23 октября 2025 г.

№ 573-П

Экз. № \_\_\_\_\_

г. Ульяновск

### Об утверждении предметов охраны отдельных объектов культурного наследия (памятников истории и культуры) народов Российской Федерации регионального значения, расположенных на территории Ульяновской области

В соответствии со статьями 9<sup>2</sup> и 33 Федерального закона от 25.06.2002 № 73-ФЗ «Об объектах культурного наследия (памятниках истории и культуры) народов Российской Федерации» и статьёй 4 Закона Ульяновской области от 09.03.2006 № 24-ЗО «Об объектах культурного наследия (памятниках истории и культуры) народов Российской Федерации, расположенных на территории Ульяновской области» Правительство Ульяновской области постановляет:

1. Утвердить:

1.1. Предмет охраны объекта культурного наследия регионального значения «Здание Мелекесского уездного комитета РКСМ, при котором в 1922 г. был организован первый в городе отряд юных пионеров», 1922 г., расположенного по адресу: Ульяновская область, г. Димитровград, ул. Гагарина, д. 11 (приложение № 1).

1.2. Предмет охраны объекта культурного наследия регионального значения «Дом, в котором в 1942 г. после эвакуации из Сталинграда жил писатель Серафимович Александр Серафимович», 1942 г., расположенного по адресу: Ульяновская область, г. Ульяновск, ул. Спасская, 18-А (ранее ул. Спасская, 18/2) (приложение № 2).

2. Настоящее постановление вступает в силу на следующий день после дня его официального опубликования.

Председатель  
Правительства области



Г.С.Спирчагов

# ПРИЛОЖЕНИЕ № 1

к постановлению Правительства  
Ульяновской области

от 23 октября 2025 г. № 573-П

## ПРЕДМЕТ ОХРАНЫ

**объекта культурного наследия регионального значения  
«Здание Мелекесского уездного комитета РКСМ,  
при котором в 1922 г. был организован первый в городе отряд  
юных пионеров», 1922 г., расположенного по адресу:  
Ульяновская область, г. Димитровград, ул. Гагарина, д. 11**

1. Градостроительные характеристики	
Место нахождения объекта культурного наследия: на пересечении улиц Гагарина (бывшая улица Конная) и Комсомольская (бывшая улица Ново-Соборная) по исторической красной линии	
Композиционная значимость (роль): локальный архитектурный акцент в окружающей застройке	
Габариты, силуэт на дату строительства (конец XIX в.): «Г»-образное в плане двухэтажное с подвалом здание	
2. Инженерно-конструктивные характеристики	
Объемно-пространственная композиция на дату строительства (конец XIX в.): «Г»-образное в плане двухэтажное с подвалом кирпичное здание под скатной крышей	

Пространственно-планировочная структура интерьеров в пределах капитальных кирпичных стен, подчинённых ритму дверных и оконных проёмов, геометрии исторических перекрытий



Конструктивная схема здания – бескаркасная с несущими кирпичными стенами.

Местоположение продольных и поперечных несущих стен и тип материала изготовления (кирпичная кладка).

Тип перекрытий: плоские.

Крыша: скатная



### 3. Архитектурные характеристики

Местоположение, форма и размер подлинных оконных и дверных проёмов.

Ризалиты уличных фасадов в первой и пятой (по улице Гагарина), второй и восьмой (по улице Комсомольской) световых осях; фланкирующие пилястры; ниши ризалитов в уровне первого и второго этажей, в уровне второго этажа ризалитов фланкирующие пилястры; сухарики в завершении ниши ризалита второго этажа; оконные проёмы второго этажа ризалитов с полуциркульным завершением и оформлением фланкирующими пилястрами и полуциркульным сандриком с замковым камнем



Ленточный и клинчатый руст первого этажа; прямоугольные оконные проёмы первого этажа без наличников, оформленные замковым камнем и клинчатой перемычкой



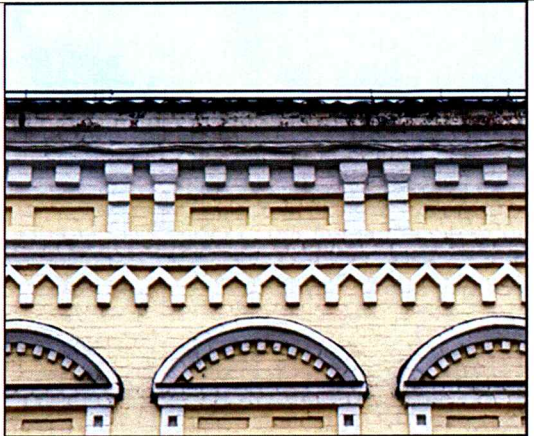
Рядовые прямоугольные оконные проёмы второго этажа, оформленные фланкирующими пилястрами, сандрик с горизонтальными прямыми и арочными профилированными поясами, нишами с филёнками и сухариками



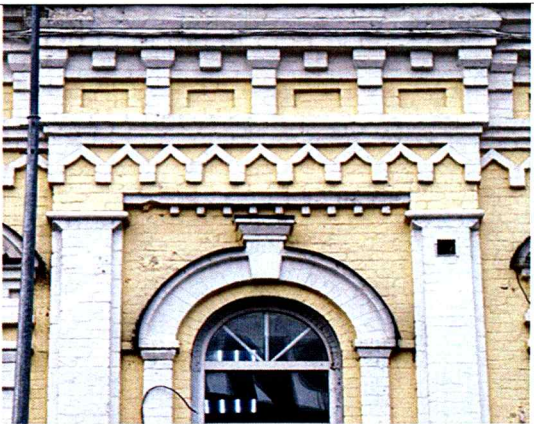
Межэтажный профилированный пояс с сухариками, широкий пояс с прямоугольными филёнками под оконными проёмами второго этажа, подоконный пояс в уровне второго этажа



Геометрический раппорт с профилированным поясом в завершении в уровне архитрава, шинка с филёнками в уровне фриза и профилированным карнизом с сухариками и кронштейнами



Отделка фасадной поверхности: окраска по кирпичной кладке



## ПРИЛОЖЕНИЕ № 2

к постановлению Правительства  
Ульяновской области

от 23 октября 2025 г. № 573-П

### ПРЕДМЕТ ОХРАНЫ

**объекта культурного наследия регионального значения  
«Дом, в котором в 1942 г. после эвакуации из Сталинграда жил  
писатель Серафимович Александр Серафимович», 1942 г., расположенного  
по адресу: Ульяновская область, г. Ульяновск, ул. Спасская, 18-А  
(ранее ул. Спасская, 18/2)**

#### 1. Градостроительные характеристики

Место нахождения здания: расположено в исторической части г. Ульяновска, на улице Спасской, дворовым фасадом выходящее на Эспланаду. Главным фасадом ориентировано на северо-запад и на улицу Спасскую, но «утоплено» от главной линии застройки улицы вглубь квартала



Объемно-пространственная структура здания: трёхэтажное здание под вальмовой сложно-скатной кровлей в плане представляет собой прямоугольный объём с ризалитами по двум флангам (в четыре световых оси с северо-западного фасада и в три – с юго-восточного) с центральной частью в три световых оси и второй объём с северной стороны, немного заниженный относительно основного объёма. С северо-западного фасада к центральной части основного объёма пристроена более поздняя пристройка с лестничной клеткой





Фото 2025 г.



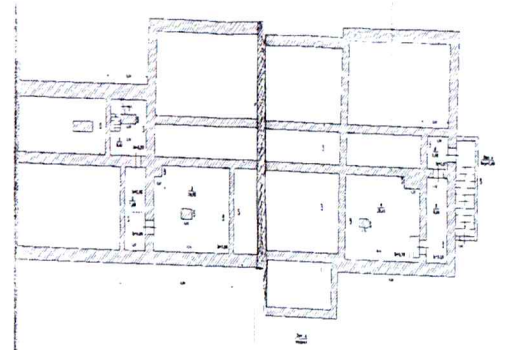
Фото 2016 г.

## 2. Инженерно-конструктивные характеристики

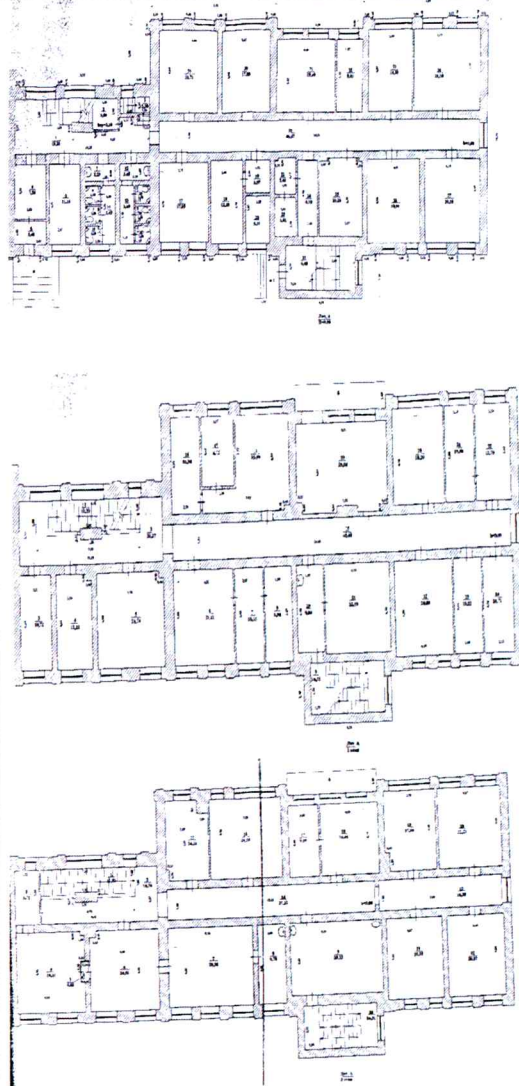
Поперечные и продольные, внутренние и наружные несущие стены.

Условные обозначения:

— Поперечные и продольные, внутренние и наружные несущие стены



Материал несущих стен – кирпич.  
Фасады оштукатурены и окрашены



Материал кровли – гладкие металлические  
листы с фальцевыми соединениями



Фото 2025 г.



Фото 2016 г.



Фото примерно 1985 г.



Фото примерно 1985 г.

### 3. Архитектурные характеристики

Стиль: неоклассицизм.

Лицевой и дворовый фасады симметричны относительно центральной оси пристройки для лестничной клетки с северо-западного фасада и относительно центральной оси балконов с юго-восточного фасада. С северной стороны от основного объёма находится еще один объём в четыре световых оси с главного фасада, высотой чуть ниже, чем основной объём



Фасады оштукатурены и окрашены. Архитектурные элементы (лопатки, карнизы, фриз здания, имитирующий антаблемент) – белые



Световые оси главного фасада – 12 шт.  
Световые оси дворового фасада – 12 шт.



Лопатки вдоль всех световых осей



Венчающий ступенчатый карниз



	
<p>Фриз здания, имитирующий антаблемент</p>	

---