



ТЮМЕНСКАЯ ОБЛАСТНАЯ ДУМА

ПОСТАНОВЛЕНИЕ

16.10.2025

№ 1557

Об утверждении схемы
одномандатных избирательных
округов для проведения выборов
депутатов Тюменской областной Думы

Рассмотрев схему одномандатных избирательных округов для проведения выборов депутатов Тюменской областной Думы, разработанную Избирательной комиссией Тюменской области и согласованную с Избирательной комиссией Ханты-Мансийского автономного округа – Югры и Избирательной комиссией Ямало-Ненецкого автономного округа, решение комитета Тюменской областной Думы по государственному строительству и местному самоуправлению, руководствуясь статьей 18 Федерального закона от 12.06.2002 № 67-ФЗ «Об основных гарантиях избирательных прав и права на участие в референдуме граждан Российской Федерации», статьями 10 и 91 Избирательного кодекса (Закона) Тюменской области, статьями 31 и 33 Устава Тюменской области и Постановлением Конституционного Суда Российской Федерации от 14.07.1997 № 12-П «По делу о толковании содержащегося в части 4 статьи 66 Конституции Российской Федерации положения о вхождении автономного округа в состав края, области», в целях реализации пункта 4.5 задач, закрепленных Стратегией деятельности Тюменской областной Думы седьмого созыва, областная Дума **ПОСТАНОВЛЯЕТ:**

1. Утвердить схему одномандатных избирательных округов для проведения выборов депутатов Тюменской областной Думы, включая графическое изображение избирательных округов, согласно приложениям к настоящему постановлению.

2. Опубликовать настоящее постановление и схему одномандатных избирательных округов для проведения выборов депутатов Тюменской областной Думы, включая графическое изображение избирательных округов, в официальных средствах массовой информации.

3. Настоящее постановление вступает в силу с 18 декабря 2025 года.

Председатель Тюменской областной Думы



Ф.Г. Сайфитдинов

**Схема одномандатных избирательных округов
в Ямало-Ненецком автономном округе
для проведения выборов депутатов Тюменской областной Думы**



**Описание схемы одномандатных избирательных округов
в Ямало-Ненецком автономном округе
для проведения выборов депутатов Тюменской областной Думы**

Номер избира- тель- ного округа	Наименование одномандатного избирательного округа	Описание избирательного округа	Число избирателей, отклонение от среднего значения (в процентах)
1	Округ № 1 (Салехардский)	Центр – г. Салехард	74 826 (-33,6 %)
		городской округ город Салехард; муниципальный округ Ямальский район Ямало-Ненецкого автономного округа; муниципальный округ Приуральский район Ямало-Ненецкого автономного округа; муниципальный округ Шурышкарский район Ямало-Ненецкого автономного округа	32 261 10 750 26 070 5 745
2	Округ № 2 (Надымский)	Центр – г. Надым	116 418 (3,31 %)
		муниципальный округ Надымский район Ямало-Ненецкого автономного округа; городской округ город Новый Уренгой Ямало-Ненецкого автономного округа	46 853 69 565
3	Округ № 3 (Ноябрьский)	Центр – г. Ноябрьск	93 603 (-16,94 %)
		городской округ город Ноябрьск Ямало-Ненецкого автономного округа; городской округ город Муравленко Ямало-Ненецкого автономного округа; часть территории муниципального округа Пуровский район Ямало-Ненецкого автономного округа (граница избирательного округа проходит от точки, расположенной на севере городского округа город Ноябрьск Ямало- Ненецкого автономного округа (далее – город Ноябрьск), где его граница по смежеству с землями муниципального округа Пуровский район Ямало-Ненецкого автономного округа (далее – Пуровский район) пересекается с железной дорогой,	71 572 22 031

Номер избирательного округа	Наименование одномандатного избирательного округа	Описание избирательного округа	Число избирателей, отклонение от среднего значения (в процентах)
		<p>далее идет в юго-восточном направлении по границе города Ноябрьска по смежеству с землями Пуровского района, захватывая микрорайон Вынгапуровский города Ноябрьска, затем идет по границе города Ноябрьска по смежеству с землями Ханты-Мансийского автономного округа – Югры, потом в северо-западном направлении проходит по границе города Ноябрьска по смежеству с землями Пуровского района, огибая город Ноябрьск с южной стороны, далее – по территории Пуровского района вдоль автомобильной дороги Ноябрьск – Муравленко по южной стороне, потом проходит по западной стороне ее полосы отвода до границы муниципального образования город Муравленко Ямало-Ненецкого автономного округа (далее – город Муравленко), затем проходит в северо-западном направлении по границе города Муравленко по смежеству с землями Пуровского района, потом – в юго-восточном направлении до границы Пуровского района, затем идет по территории Пуровского района, пересекает автомобильную дорогу Ноябрьск – Муравленко, далее – в юго-западном направлении по восточной стороне полосы отвода автомобильной дороги Ноябрьск – Муравленко, затем поворачивает на юго-восток, захватывая часть территории города Муравленко, расположенную восточнее указанной автомобильной дороги, далее – в северо-западном направлении к автомобильной дороге Ноябрьск – Муравленко и вдоль автомобильной дороги Ноябрьск – Муравленко по восточной стороне, затем по северной стороне ее полосы отвода до границы города Ноябрьска, далее проходит извилистой линией в северо-восточном направлении по границе города Ноябрьска по смежеству с землями Пуровского района до точки,</p>	

Номер избирательного округа	Наименование одномандатного избирательного округа	Описание избирательного округа	Число избирателей, отклонение от среднего значения (в процентах)
		расположенной на севере города Ноябрьска, где его граница по смежеству с землями Пуровского района пересекается с железной дорогой)	0
4	Округ № 4 (Пуровский)	<p style="text-align: center;">Центр – г. Тарко-Сале</p> <p>муниципальный округ Пуровский район Ямало-Ненецкого автономного округа (за исключением части территории, отнесенной к одномандатному избирательному округу № 3 (Ноябрьскому));</p> <p>муниципальный округ Тазовский район Ямало-Ненецкого автономного округа;</p> <p>муниципальный округ Красноселькупский район Ямало-Ненецкого автономного округа;</p> <p>городской округ город Губкинский Ямало-Ненецкого автономного округа</p>	<p style="text-align: center;">67 873 (-39,77 %)</p> <p>29 614</p> <p>11 167</p> <p>4 078</p> <p>23 014</p>

Схема одномандатных избирательных округов
в Ханты-Мансийском автономном округе – Югре
для проведения выборов депутатов Тюменской областной Думы



Карта-схема узловых точек 1 - 5, описывающих межселенную территорию Кондинского района,
входящую в избирательный округ № 5



Карта-схема узловых точек 6 - 20, описывающих межселенную территорию Сургутского и Нефтеюганского районов,
входящую в избирательный округ № 7



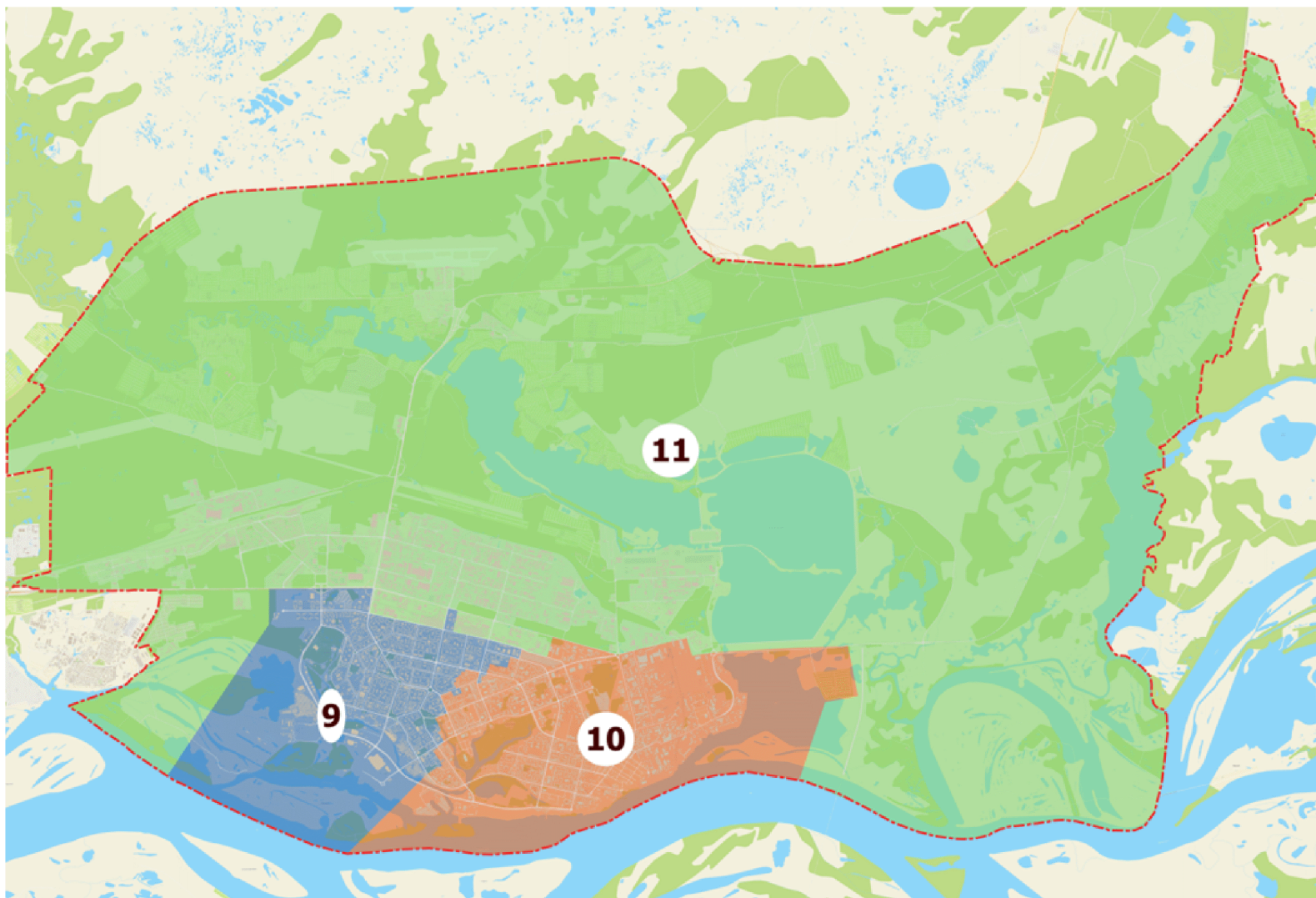
Карта-схема узловых точек 21 - 27, описывающих межселенную территорию Сургутского района,
входящую в избирательный округ № 12



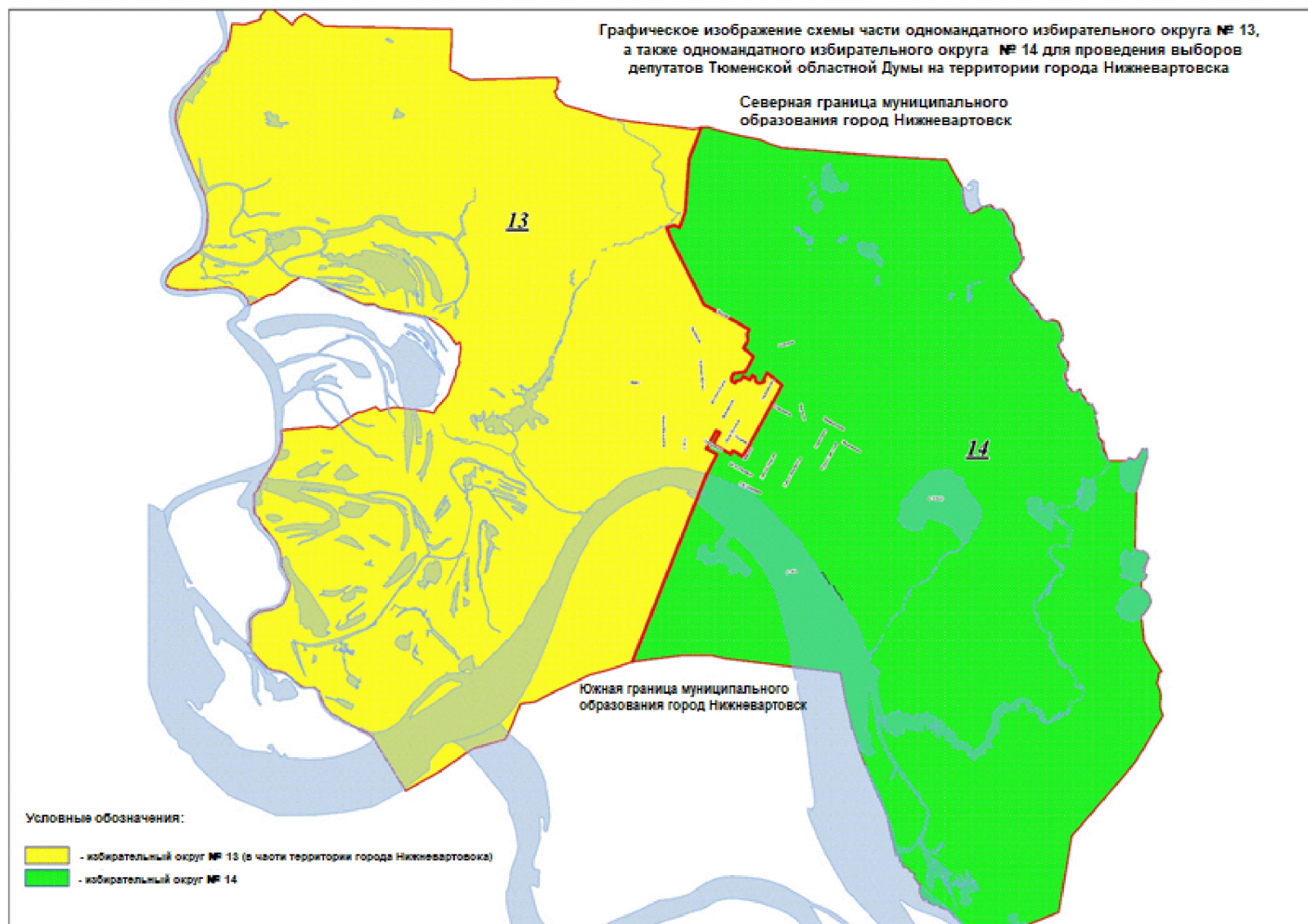
**Карта-схема узловых точек 28 - 32, описывающих межселенную территорию Нижневартовского района,
входящую в избирательный округ № 13**



Схема расположения избирательных округов № 9 и 10, а также части избирательного округа № 11



Приложение 2.6
к постановлению
Тюменской областной Думы
от 16.10.2025 № 1557



**Описание схемы одномандатных избирательных округов
в Ханты-Мансийском автономном округе – Югре
для проведения выборов депутатов Тюменской областной Думы**

Номер избира- тель- ного округа	Наименование одномандатного избирательного округа	Описание избирательного округа	Число избирателей, отклонение от среднего значения (в процентах)
5	Округ № 5 (Югорский)	Центр – г. Югорск	106 987 (-5,06 %)
		<p>г. Урай; Березовский район; Советский район; г. Югорск; Кондинский район (межселенная территория в границах узловых точек 1 - 5 (карта-схема узловых точек представлена в приложении 2.1) (описание границы: узловая точка (1) (координаты 60°46'96" с. ш., 63°05'66" в. д.) находится на стыке границ Свердловской области, Советского и Кондинского районов Ханты-Мансийского автономного округа – Югры. От узловой точки (1) граница проходит по границе Советского и Кондинского районов до узловой точки (2) (координаты 60°53'31" с. ш., 63°38'58" в. д.), расположенной на пересечении р. Ворья и границы Советского и Кондинского районов. От узловой точки (2) граница проходит по прямой линии до узловой точки (3) (координаты 60°09'69" с. ш., 64°55'26" в. д.), расположенной на западной границе муниципального образования городской округ Урай. От узловой точки (3) граница проходит в южном направлении по западной границе муниципального образования городской округ Урай до узловой точки (4) (координаты 60°01'81" с. ш., 64°55'30" в. д.), расположенной на юго-западной границе</p>	<p>27 836 16 303 35 088 27 760</p>

Номер избирательного округа	Наименование одномандатного избирательного округа	Описание избирательного округа	Число избирателей, отклонение от среднего значения (в процентах)
		<p>муниципального образования городской округ Урай.</p> <p>От узловой точки (4) граница проходит по прямой линии в западном направлении до узловой точки (5) (координаты 60°10'84" с. ш., 63°61'30" в. д.), расположенной на границе Свердловской области и Кондинского района Ханты-Мансийского автономного округа – Югры.</p> <p>От узловой точки (5) граница проходит в северо-западном направлении до узловой точки (1) по границе Свердловской области и Кондинского района Ханты-Мансийского автономного округа – Югры)</p>	0
6	Округ № 6 (Няганьский)	<p>Центр – г. Нягань</p> <p>г. Нягань; Белоярский район; Октябрьский район; Кондинский район (за исключением территории, включенной в одномандатный избирательный округ № 5, указанной в приложении 2.1)</p>	<p>108 329 (- 3,87 %)</p> <p>45 115 17 823 21 881</p> <p>23 510</p>
7	Округ № 7 (Ханты-Мансийский)	<p>Центр – г. Ханты-Мансийск</p> <p>г. Ханты-Мансийск; Ханты-Мансийский район; г. Пыть-Ях; Сургутский район (в границах: г. п. Белый Яр, г. п. Барсово, с. п. Солнечный, а также межселенная территория в границах узловых точек 6 - 11 (карта-схема узловых точек представлена в приложении 2.2) (описание границы: от узловой точки (6) (координаты 61°25'80" с. ш., 70°81'21" в. д.), которая находится на пересечении р. Оби с границей Ханты-Мансийского и Сургутского районов, граница проходит по правому берегу р. Оби до узловой точки (7) (координаты 61°23'29" с. ш., 73°14'02" в. д.), находящейся на юго-западной оконечности сельского поселения Барсово, далее – в восточном направлении по границе сельского поселения Барсово до узловой</p>	<p>121 433 (7,76 %)</p> <p>54 077 12 108 26 684</p>

Номер избирательного округа	Наименование одномандатного избирательного округа	Описание избирательного округа	Число избирателей, отклонение от среднего значения (в процентах)
		<p>точки (8) (координаты 61°23'80" с. ш., 73°19'91" в. д.), находящейся на юго-западной оконечности сельского поселения Барсово, далее граница пересекает р. Обь по прямой линии до узловой точки (9) (координаты 61°22'06" с. ш., 73°22'10" в. д.), находящейся на границе Сургутского и Нефтеюганского районов, далее – по границе Сургутского и Нефтеюганского районов в западном направлении до узловой точки (10) (координаты 61°17'87" с. ш., 73°14'86" в. д.), далее – до узловой точки (11) (координаты 61°10'59" с. ш., 70°99'28" в. д.), находящейся на пересечении Сургутского, Ханты-Мансийского и Нефтеюганского районов, и далее в северном направлении по границе Ханты-Мансийского и Сургутского районов замыкается в узловой точке (6) (координаты 61°25'80" с. ш., 70°81'21" в. д.);</p> <p>Нефтеюганский район (межселенная территория в границах узловых точек 9, 10, 12 - 20 (карта-схема узловых точек представлена в приложении 2.2)</p> <p>(описание границы: от узловой точки (9) (координаты 61°22'06" с. ш., 73°22'10" в. д.), находящейся на границе Сургутского и Нефтеюганского районов, граница проходит по границе Сургутского и Нефтеюганского районов в южном направлении до узловой точки (12) (координаты 60°66'64" с. ш., 73°24'68" в. д.), далее – в западном направлении по прямой линии до узловой точки (13) (координаты 60°64'76" с. ш., 72°87'20" в. д.), находящейся на юго-восточной оконечности городского округа город Пыть-Ях, далее граница проходит в северном направлении по восточной границе городского округа город Пыть-Ях до узловой точки (14) (координаты 60°76'68" с. ш., 72°87'25" в. д.), находящейся на северо-восточной оконечности городского округа</p>	28 564

Номер избирательного округа	Наименование одномандатного избирательного округа	Описание избирательного округа	Число избирателей, отклонение от среднего значения (в процентах)
		<p>город Пыть-Ях, далее – в северо-восточном направлении по прямой линии до узловой точки (15) (координаты 60°92'16" с. ш., 73°08'33" в. д.), находящейся на юго-восточной оконечности поселка Усть-Юган, далее граница проходит в северном направлении по восточной границе поселка Усть-Юган до узловой точки (16) (координаты 60°64'52" с. ш., 73°13'60" в. д.), находящейся на северо-восточной оконечности поселка Усть-Юган, далее – в северном направлении по прямой линии до узловой точки (17) (координаты 61°04'67" с. ш., 73°14'25" в. д.), находящейся на юго-восточной оконечности поселка Юганская Обь, далее граница проходит в северном направлении по восточной границе поселка Юганская Обь до узловой точки (18) (координаты 61°06'61" с. ш., 73°14'64" в. д.), находящейся на северо-восточной оконечности поселка Юганская Обь, далее – в северном направлении по прямой линии до узловой точки (19) (координаты 61°15'17" с. ш., 73°16'99" в. д.), находящейся на юго-восточной оконечности населенного пункта Островной, далее граница проходит в северном направлении по восточной границе населенного пункта Островной до узловой точки (20) (координаты 61°16'99" с. ш., 73°16'78" в. д.), находящейся на северо-восточной оконечности населенного пункта Островной, далее граница проходит в северо-западном направлении по прямой линии до узловой точки (10) (координаты 61°17'87" с. ш., 73°14'86" в. д.), находящейся на границе Сургутского и Нефтеюганского районов, и далее по границе Сургутского и Нефтеюганского районов в северо-восточном направлении замыкается в узловой точке (11) (координаты 61°22'06" с. ш., 73°22'10" в. д.)</p>	0

Номер избирательного округа	Наименование одномандатного избирательного округа	Описание избирательного округа	Число избирателей, отклонение от среднего значения (в процентах)
8	Округ № 8 (Нефтеюганский)	Центр – г. Нефтеюганск	107 062 (-4,99 %)
		г. Нефтеюганск; Нефтеюганский район (за исключением территории, включенной в одномандатный избирательный округ № 7, указанной в приложении 2.2)	80 885
9	Округ № 9 (Сургутский)	Центр – г. Сургут	122 189 (8,43 %)
		г. Сургут (в границах: от пересечения ул. Александра Усольцева с Тюменским трактом по Тюменскому тракту до пересечения с просп. Ленина, по просп. Ленина до пересечения с ул. Профсоюзов, по ул. Профсоюзов до пересечения с ул. Генерала Иванова, по ул. Генерала Иванова до пересечения с ул. Быстринской, по ул. Быстринской до пересечения с ул. Маяковского, по ул. Маяковского до пересечения с просп. Мира, по просп. Мира до пересечения с ул. Студенческой, по ул. Студенческой до пересечения с ул. 50 лет ВЛКСМ, по ул. 50 лет ВЛКСМ до пересечения с просп. Ленина, по просп. Ленина до пересечения с бул. Свободы, по бул. Свободы (четная сторона) до пересечения с ул. Энергетиков, по ул. Энергетиков (нечетная сторона) до пересечения с ул. Энгельса, по ул. Энгельса до пересечения с ул. Просвещения, по ул. Просвещения до пересечения с ул. Гагарина, по ул. Гагарина до пересечения с ул. Энгельса, по ул. Энгельса до пересечения с Югорским трактом, по Югорскому тракту до пересечения с ул. Валентина Солохина, по ул. Валентина Солохина до пересечения Тюменского тракта с ул. Александра Усольцева)	122 189
10	Округ № 10 (Сургутский)	Центр – г. Сургут	122 038 (8,3 %)
		г. Сургут (в границах: от пересечения ул. Гагарина	

Номер избирательного округа	Наименование одномандатного избирательного округа	Описание избирательного округа	Число избирателей, отклонение от среднего значения (в процентах)
		с ул. Просвещения по ул. Просвещения до пересечения с ул. Энергетиков, по ул. Энергетиков до пересечения с ул. Энгельса, по ул. Энгельса до пересечения с просп. Ленина, по просп. Ленина (четная сторона) до пересечения с ул. 50 лет ВЛКСМ, по ул. 50 лет ВЛКСМ до пересечения с ул. Студенческой, по ул. Студенческой до пересечения с просп. Мира, по просп. Мира до пересечения с ул. Генерала Иванова, по ул. Генерала Иванова до пересечения с ул. Профсоюзов, по ул. Профсоюзов до пересечения с ул. 30 лет Победы, по ул. 30 лет Победы до пересечения с Нижневартовским шоссе, по Нижневартовскому шоссе до развязки на ул. Сосновой, от развязки на ул. Сосновой по Нижневартовскому тракту вдоль восточной, юго-восточной, южной границы муниципального образования г. Сургута, включая СОТ «Речник», до пересечения с Югорским трактом, по Югорскому тракту до пересечения с ул. Энгельса)	122 038
11	Округ № 11 (Сургутский)	<p style="text-align: center;">Центр – г. Сургут</p> <p>г. Сургут (в границах: от пересечения Тюменского тракта с Нефтеюганским шоссе по Тюменскому тракту до пересечения с ул. Валентина Солохина, по ул. Валентина Солохина вдоль юго-западной, западной, северной, восточной и юго-восточной границы муниципального образования г. Сургута до Нижневартовского тракта, по Нижневартовскому тракту до развязки на ул. Сосновой, от развязки на ул. Сосновой по Нижневартовскому шоссе до пересечения с Нефтеюганским шоссе, по Нефтеюганскому шоссе до пересечения с Тюменским трактом); Сургутский район (за исключением территорий, включенных в одномандатный избирательный округ</p>	<p>124 623 (10,59 %)</p> <p>65 248</p>

Номер избирательного округа	Наименование одномандатного избирательного округа	Описание избирательного округа	Число избирателей, отклонение от среднего значения (в процентах)
		№ 7, указанных в приложении 2.2, и территорий, включенных в одномандатный избирательный округ № 12, указанных в приложении 2.3)	59 375
12	Округ № 12 (Когалымский)	<p style="text-align: center;">Центр – г. Когалым</p> <p>г. Лангепас; г. Когалым; г. Радужный; Нижневартовский район (за исключением территории, включенной в одномандатный избирательный округ № 13, указанной в приложении 2.4); г. Покачи; Сургутский район (межселенная территория в границах узловых точек 21 - 27 (карта-схема узловых точек представлена в приложении 2.3) (описание границы: узловая точка (25) (координаты 63°07'00" с. ш., 75°46'44" в. д.) находится на восточной оконечности оз. Тету-Мамонтотяй на границе Сургутского района. От узловой точки (25) граница проходит в юго-восточном направлении на протяжении 45,03 км до границы между Сургутским и Нижневартовским районами до узловой точки (26) (координаты 65°59'47" с. ш., 76°30'07" в. д.), расположенной в 2,5 км от истока р. Энтль-Ампута. От узловой точки (26) граница проходит по границе между Сургутским и Нижневартовским районами до узловой точки (27) (координаты 62°01'44" с. ш., 74°47'03" в. д.), находящейся в 5,8 км от восточной оконечности оз. Ай-Веленглор. От узловой точки (27) граница проходит в западном направлении на протяжении 24,05 км, пересекая оз. Ай-Веленглор, русло р. Ингуягун, до узловой точки (21) (координаты 62°01'12" с. ш. 74°18'50" в. д.), которая находится на северной оконечности оз. Сыхтымлор. От узловой точки (21) граница проходит по прямой на протяжении 37,71 км</p>	<p style="text-align: center;">123 610 (9,69 %)</p> <p>26 485 41 313 27 758</p> <p>16 989 11 065</p>

Номер избирательного округа	Наименование одномандатного избирательного округа	Описание избирательного округа	Число избирателей, отклонение от среднего значения (в процентах)
		<p>в северном направлении до узловой точки (22) (координаты 62°21'37" с. ш., 74°17'48" в. д.), расположенной в истоке р. Кирилл-Выссягун.</p> <p>От узловой точки (22) граница проходит в северо-западном направлении на протяжении 25,51 км по руслу р. Кирилл-Выссягун до узловой точки (23) (координаты 62°28'58" с. ш., 74°05'41" в. д.), находящейся в месте слияния р. Кирилл-Выссягун и р. Пинтыръягун.</p> <p>От узловой точки (23) граница проходит в северном направлении на протяжении 95,94 км по руслу р. Кирилл-Выссягун до узловой точки (24) (координаты 63°02'11" с. ш., 74°31'32" в. д.), которая находится на западной оконечности оз. Итулор на границе Сургутского района.</p> <p>От узловой точки (24) граница проходит в северо-восточном направлении на протяжении 66,76 км по границе Сургутского района до узловой точки (25)</p>	0
13	Округ № 13 (Нижевартовский)	<p>Центр – г. Нижневартовск</p> <p>г. Нижневартовск (в границах: от пересечения ул. Г.И. Пикмана с ул. Мусы Джалиля по ул. Мусы Джалиля (нечетная сторона) до ул. 60 лет Октября, по ул. 60 лет Октября (четная сторона) до ул. Нефтяников, от пересечения ул. 60 лет Октября с ул. Нефтяников по ул. Нефтяников (нечетная сторона) до пересечения с ул. Омской, по ул. Омской до пересечения с ул. Мусы Джалиля, по ул. Мусы Джалиля до пересечения с ул. Пионерской, по ул. Пионерской до дома № 9 бул. Рябинового, от дома № 9 бул. Рябинового в восточном направлении до ул. Чапаева, по ул. Чапаева (четная сторона) до ул. Интернациональной, от пересечения ул. Чапаева с ул. Интернациональной по ул. Интернациональной (четная сторона) до дома № 12а по</p>	115 678 (2,65 %)

Номер избирательного округа	Наименование одномандатного избирательного округа	Описание избирательного округа	Число избирателей, отклонение от среднего значения (в процентах)
		<p>ул. Интернациональной, от дома № 12а по ул. Интернациональной по ул. Дзержинского (нечетная сторона) в западном направлении до дома № 41 по ул. Нефтяников, от дома № 41 по ул. Нефтяников по ул. Нефтяников (нечетная сторона), огибая дома № 37, 39 по ул. Нефтяников, до ул. Интернациональной, по ул. Интернациональной (четная сторона) до дома № 25 по ул. Интернациональной, от дома № 25 по ул. Интернациональной в северном направлении до пересечения ул. Северной с ул. Станционной, от пересечения ул. Северной с ул. Станционной по ул. Северной (четная сторона) до ул. Зимней, от пересечения ул. Северной с ул. Зимней по ул. Зимней (четная сторона) в северо-западном направлении до автодороги Нижневартовск – Радужный, по восточной границе района р. Рязанский Еган до северной границы г. Нижневартовска, вдоль северной, западной границы г. Нижневартовска до р. Оби, вдоль р. Оби в восточном направлении до ул. Мусы Джалиля;</p> <p>Нижневартовский район (межселенная территория в границах узловых точек 28 - 32 (карта-схема узловых точек представлена в приложении 2.4) (описание границы: узловая точка (28) (координаты 61°03'38" с. ш., 76°11'25" в. д.) находится на восточной оконечности городского округа Мегион, в русле протоки Мега.</p> <p>От узловой точки (28) граница проходит в юго-восточном направлении на протяжении 12,70 км, следуя руслу протоки Мега, до узловой точки (29) (координаты 61°00'59" с. ш., 76°21'54" в. д.), которая находится на северо-западной оконечности городского округа Нижневартовск, в 3,75 км от южной оконечности оз. Мыхпай.</p> <p>От узловой точки (29) граница проходит</p>	77 415

Номер избирательного округа	Наименование одномандатного избирательного округа	Описание избирательного округа	Число избирателей, отклонение от среднего значения (в процентах)
		<p>в южном направлении на протяжении 9,5 км по границе городского округа Нижневартовск, следуя руслу протоки Мега, до узловой точки (30) (координаты 60°57'11" с. ш., 76°22'25" в. д.), расположенной в 4,82 км от точки слияния протоки Мега и р. Мулка.</p> <p>От узловой точки (30) граница проходит в западном направлении на протяжении 5,39 км, следуя руслу протоки Мега, до узловой точки (31) (координаты 60°56'34" с. ш., 76°17'13" в. д.), которая находится в точке слияния протоки Мега и р. Мулка.</p> <p>От узловой точки (31) граница проходит в северо-западном направлении на протяжении 17,7 км, следуя руслу р. Оби, до узловой точки (32) (координаты 61°35'12" с. ш., 79°41'34" в. д.), расположенной на южной границе городского округа Мегион, в точке слияния протоки Мега и р. Мулка);</p> <p>г. Мегион</p>	<p>0 38 263</p>
14	Округ № 14 (Нижневартовский)	<p>Центр – г. Нижневартовск</p> <p>г. Нижневартовск (в границах: от пересечения ул. Г.И. Пикмана с ул. Мусы Джалиля по ул. Мусы Джалиля (четная сторона) до пересечения ул. Мусы Джалиля с ул. 60 лет Октября, по ул. 60 лет Октября (нечетная сторона) до ул. Нефтяников, от пересечения ул. 60 лет Октября с ул. Нефтяников до дома № 20 по ул. Нефтяников, от дома № 20 по ул. Нефтяников в южном направлении до дома № 17 по ул. Пионерской, от дома № 17 по ул. Пионерской по ул. Пионерской (четная сторона) до дома № 4 бул. Рябинового, от дома № 4 бул. Рябинового до дома № 6 по ул. Чапаева, от дома № 6 по ул. Чапаева по ул. Чапаева (нечетная сторона) до ул. Интернациональной, от пересечения ул. Чапаева с ул. Интернациональной по ул. Интернациональной (нечетная</p>	<p>117 113 (3,92 %)</p>

Номер избирательного округа	Наименование одномандатного избирательного округа	Описание избирательного округа	Число избирателей, отклонение от среднего значения (в процентах)
		<p>сторона) до дома № 41 по ул. Интернациональной, от дома № 41 по ул. Интернациональной в южном направлении до дома № 146 по ул. Интернациональной, от дома № 146 по ул. Интернациональной в западном направлении до дома № 72 по ул. Нефтяников, от дома № 72 по ул. Нефтяников до дома № 39 по ул. Нефтяников, от дома № 39 по ул. Нефтяников по ул. Нефтяников (четная сторона) до ул. Интернациональной, от ул. Интернациональной (нечетная сторона) до дома № 29 по ул. Интернациональной, от дома № 29 по ул. Интернациональной в северном направлении до дома № 48а по ул. Северной, от дома № 48а по ул. Северной до ул. Зимней, по ул. Зимней (нечетная сторона) в северо-западном направлении до автодороги Нижневартовск – Радужный, по западной границе района подстанции Сибирской до северной границы г. Нижневартовска, вдоль северной, восточной границы г. Нижневартовска до р. Оби, вдоль р. Оби в западном направлении до ул. Мусы Джалиля)</p>	117 113

**Схема одномандатных избирательных округов
в Тюменской области
для проведения выборов депутатов Тюменской областной Думы**



**Описание схемы одномандатных избирательных округов
в Тюменской области
для проведения выборов депутатов Тюменской областной Думы**

Номер избира- тель- ного округа	Наименование одномандатного избирательного округа	Описание избирательного округа	Число избирателей, отклонение от среднего значения (в процентах)
15	Округ № 15 (Тобольский)	Центр – г. Тобольск	123 870 (9,92 %)
		г. Тобольск; Вагайский муниципальный округ; Тобольский муниципальный округ; Уватский муниципальный округ	79 178 14 723 15 272 14 697
16	Округ № 16 (Ярковский)	Центр – г. Тюмень	87 683 (-22,19 %)
		часть Центрального административного округа г. Тюмени (<i>часть заречной (левобережной) территории административного округа в границах: парк «Заречный» – ул. Щербакова – Велижанский тракт (до северной границы округа) – по северо-западной границе округа (в том числе по р. Туре) до парка «Заречный»</i>); Аромашевский муниципальный округ; Нижнетавдинский муниципальный округ; Юргинский муниципальный округ; Ярковский муниципальный округ	35 666 8 438 19 602 8 338 15 417
17	Округ № 17 (Тюменский)	Центр – г. Тюмень	135 289 (20,06 %)
		Тюменский муниципальный округ; Исетский муниципальный округ	116 184 19 105
18	Округ № 18 (Центральный г. Тюмени)	Центр – г. Тюмень	117 460 (4,23 %)
		часть Центрального административного округа г. Тюмени (<i>без части административного округа, переданной в избирательный округ № 16</i>)	117 460

Номер избирательного округа	Наименование одномандатного избирательного округа	Описание избирательного округа	Число избирателей, отклонение от среднего значения (в процентах)
19	Округ № 19 (Ленинский г. Тюмени)	<p style="text-align: center;">Центр – г. Тюмень</p> <p>часть Ленинского административного округа г. Тюмени (без части административного округа, переданной в избирательный округ № 22)</p>	<p style="text-align: center;">102 472 (-9,07 %)</p>
20	Округ № 20 (Калининский г. Тюмени)	<p style="text-align: center;">Центр – г. Тюмень</p> <p>часть Калининского административного округа г. Тюмени (без части административного округа, переданной в избирательный округ № 21)</p>	<p style="text-align: center;">122 533 (8,74 %)</p>
21	Округ № 21 (Южный г. Тюмени)	<p style="text-align: center;">Центр – г. Тюмень</p> <p>часть Восточного административного округа г. Тюмени (в границах: от пересечения ул. Федюнинского с ул. Мельникайте (нечетная сторона) по ул. Мельникайте (нечетная сторона) до ул. 50 лет ВЛКСМ (северная граница полосы отвода железной дороги), по границе Восточного административного округа (по северной границе полосы отвода железной дороги) до пересечения с ул. Пермякова, по ул. Пермякова (четная сторона) до пересечения с ул. Широтной, по ул. Широтной (четная сторона) до пересечения с ул. Олимпийской, по ул. Олимпийской, переходящей в ул. Суходольскую, по ул. Суходольской до пересечения с ул. Федюнинского, по ул. Федюнинского до границы Восточного административного округа и г. Тюмени, в юго-западном направлении по границе Восточного административного округа до пересечения с ул. Федюнинского, по ул. Федюнинского (четная сторона) до пересечения с ул. Мельникайте);</p> <p>часть Калининского административного округа г. Тюмени (в границах: от южной границы путепровода через СВЖД по ул. Мориса Тореза, по ул. Тракторной (нечетная сторона) до пересечения с ул. Зои Космодемьянской, по ул. Зои Космодемьянской (нечетная сторона) до</p>	<p style="text-align: center;">117 854 (4,58 %)</p> <p style="text-align: center;">72 776</p>

Номер избирательного округа	Наименование одномандатного избирательного округа	Описание избирательного округа	Число избирателей, отклонение от среднего значения (в процентах)
		<p>пересечения с ул. Московский тракт, по ул. Московский тракт (нечетная сторона) до пересечения с ул. 9 Января, по ул. 9 Января (нечетная сторона) до пересечения с ул. Молодогвардейцев, по ул. Молодогвардейцев (нечетная сторона) до пересечения с ул. Транспортной, по ул. Транспортной (нечетная сторона) до пересечения с ул. Тимирязева, по ул. Тимирязева (четная сторона) до пересечения с ул. 9 Января, по ул. 9 Января (нечетная сторона) до пересечения с ул. Пархоменко, по ул. Пархоменко (четная сторона) до пересечения с ул. Калинина, по ул. Калинина (нечетная сторона) до пересечения с ул. Закалужской, по ул. Закалужской (нечетная сторона) до ул. Александра Протозанова, по ул. Александра Протозанова (нечетная сторона) до пересечения с ул. Спасской, вдоль лесного массива до западной границы г. Тюмени, вдоль западной, юго-западной, южной границы г. Тюмени, включая чересполосные участки, до пересечения автомобильной дороги «Обход г. Тюмени» с ул. Червишевский тракт, по ул. Червишевский тракт (четная сторона) до пересечения с ул. Закалужской, от пересечения ул. Закалужской с ул. Червишевский тракт по ул. Федюнинского (нечетная сторона) до пересечения с ул. Мельникайте, по ул. Мельникайте (четная сторона) до линии СВЖД, вдоль линии СВЖД до южной границы путепровода через СВЖД по ул. Мориса Тореза)</p>	45 078
22	Округ № 22 (Восточный г. Тюмени)	<p style="text-align: center;">Центр – г. Тюмень</p> <p>часть Восточного административного округа г. Тюмени (без части административного округа, переданной в избирательный округ № 21); часть Ленинского административного</p>	<p>114 795 (1,87 %)</p> <p>92 144</p>

Номер избирательного округа	Наименование одномандатного избирательного округа	Описание избирательного округа	Число избирателей, отклонение от среднего значения (в процентах)
		округа г. Тюмени (в границах: от пересечения ул. 50 лет ВЛКСМ с ул. Тульской по ул. Тульской до пересечения с ул. Республики, по ул. Республики до пересечения с ул. Воровского, по ул. Воровского до пересечения с ул. 50 лет Октября, по ул. 50 лет Октября до пересечения с ул. Чекистов, по ул. Чекистов до пересечения с ул. Республики, по ул. Республики (четная сторона) до пересечения со Старым Тобольским трактом, по Старому Тобольскому тракту до автомобильной дороги «Обход г. Тюмени», в северном направлении по автомобильной дороге «Обход г. Тюмени» до р. Туры, по правому берегу р. Туры до восточной границы Ленинского административного округа г. Тюмени, в западном направлении по границе Ленинского административного округа г. Тюмени до ул. 50 лет ВЛКСМ, по ул. 50 лет ВЛКСМ до пересечения с ул. Тульской)	22 651
23	Округ № 23 (Ишимский)	Центр – г. Ишим г. Ишим; Абатский муниципальный округ; Бердюжский муниципальный округ; Викуловский муниципальный округ; Ишимский муниципальный округ; Казанский муниципальный округ; Сладковский муниципальный округ; Сорокинский муниципальный округ;	132 081 (17,21 %) 45 179 13 525 8 382 11 422 22 174 16 081 8 355 6 963
24	Округ № 24 (Заводоуковский)	Центр – Заводоуковский муниципальный округ г. Ялуторовск; Армизонский муниципальный округ; Голышмановский муниципальный округ; Заводоуковский муниципальный округ; Омутинский муниципальный округ; Упоровский муниципальный округ; Ялуторовский муниципальный округ;	128 692 (14,20 %) 26 983 6 926 18 199 36 274 14 017 14 641 11 652