

**ИНСПЕКЦИЯ ТУЛЬСКОЙ ОБЛАСТИ ПО ГОСУДАРСТВЕННОЙ
ОХРАНЕ ОБЪЕКТОВ КУЛЬТУРНОГО НАСЛЕДИЯ**

П Р И К А З

24.04.2026

№ 79

**Об утверждении предмета охраны объекта культурного наследия
регионального значения «Хирургический корпус Тульской глазной
больницы», 1933 г., расположенного по адресу: Тульская область,
г. Тула, Зареченский район, ул. Комсомольская, д. 1 лит. И**

В соответствии со статьей 9.2, подпунктом 10 пункта 2 статьи 33 Федерального закона от 25 июня 2002 года № 73-ФЗ «Об объектах культурного наследия (памятниках истории и культуры) народов Российской Федерации», приказом Министерства культуры Российской Федерации от 13 января 2016 года № 28 «Об утверждении Порядка определения предмета охраны объекта культурного наследия, включенного в единый государственный реестр объектов культурного наследия (памятников истории и культуры) народов Российской Федерации в соответствии со статьей 64 Федерального закона от 25 июня 2002 года № 73-ФЗ «Об объектах культурного наследия (памятниках истории и культуры) народов Российской Федерации», научно-проектной документацией (проект предмета охраны), разработанной государственным учреждением Тульской области «Центр по охране и использованию памятников истории и культуры», на основании положения об инспекции Тульской области по государственной охране объектов культурного наследия, утвержденного постановлением Правительства Тульской области от 20 мая 2015 года № 234, **п р и к а з ы в а ю :**

1. Утвердить предмет охраны объекта культурного наследия регионального значения «Хирургический корпус Тульской глазной

больницы», 1933 г., расположенного по адресу: Тульская область, г. Тула, Зареченский район, ул. Комсомольская, д. 1 лит. И (приложение № 1), и его схематическое изображение (приложение № 2).

2. Приказ вступает в силу со дня официального опубликования.

**Заместитель начальника
инспекции – начальник
отдела государственной
охраны, сохранения,
использования и
популяризации объектов
культурного наследия
инспекции Тульской
области по государственной
охране объектов
культурного наследия**



Н.Н. Маркин

Приложение № 1
к приказу инспекции Тульской области
по государственной охране объектов
культурного наследия
от 24.04.2026 № 79

**Предмет охраны объекта культурного наследия регионального значения
«Хирургический корпус Тульской глазной больницы», 1933 г.,
расположенного по адресу: Тульская область, г. Тула, Зареченский
район, ул. Комсомольская, д. 1 лит. И**

Предметом охраны объекта культурного наследия регионального значения «Хирургический корпус Тульской глазной больницы», 1933 г., Тульская область, г. Тула, Зареченский район, ул. Комсомольская, д. 1 лит. И, являются:

Градостроительные характеристики

Расположение в историческом квартале города Тулы, территориально связанном с Зарецкой оружейной слободой (пункт 1, приложение 2).

Локальная доминанта, расположенная в квартале, образованном улицами Комсомольская, Луначарского, Герцена, набережная Дрейера; видовые раскрытия объекта культурного наследия с улицы Комсомольской (пункт 2, приложение 2).

Объёмно-пространственная композиция

Г-образное в плане двухэтажное здание с двумя крыльями (северным и восточным), усложненное выступающими прямоугольными и закругленным в плане объемами, с подвалом под восточным крылом; главным (юго-восточным) фасадом, ориентированным на ул. Комсомольскую; высотные отметки по венчающим карнизам (пункт 3, приложение 2).

Конструктивная схема здания с несущими наружными и внутренними стенами, наружными колоннами; пространственно-планировочная структура здания в пределах капитальных стен: коридорный тип планировки; местоположение двухмаршевых лестниц (пункт 4, приложение 2).

Строительные конструкции, материал и техника исполнения

Кирпичный ступенчатый цоколь с прямым обрезом на юго-западном фасаде северного крыла (пункт 5, приложение 2).

Материал капитальных стен: красный глиняный кирпич (пункт 6, приложение 2).

Материал отделки фасадов: окраска по оштукатуренной поверхности с выделением декоративных деталей (пункт 7, приложение 2).

Тип и конфигурация крыши (сложная в плане, двухскатная с парапетной стенкой в восточной части северо-восточного фасада углового объема), высотные отметки крыши на 1933 год (пункт 8, приложение 2).

Наружные круглые колонны входной группы на северо-западном фасаде северного крыла (местоположение, материал, габариты) (пункт 9, приложение 2).

*Композиция и архитектурно-художественное оформление фасадов
Главный северо-западный фасад северного крыла:*

закругленный выступ центральной части второго этажа с проёмом под ленточное остекление; над ним – широкий аттиковый пояс, украшенный барельефом на темы Октябрьской революции, гражданской войны и индустриализации страны, сцены трудового энтузиазма масс;

расположение и конфигурация разных по величине и форме световых проёмов (проём под ленточное остекление, прямоугольные узкие и круглые оконные проёмы первого этажа), историческая расстекловка окон, характерная на период постройки здания (дерево как исторический материал);

входная группа: заглубленный вход на всю ширину торцевого фасада, акцентированный шестью круглыми колоннами, несущими холл-веранду второго этажа, выполняющую роль навеса; козырек над входом (местоположение и конфигурация); крыльцо, повторяющее округленный выступ центральной части (пункт 10, приложение 2).

Юго-западный фасад северного крыла:

повышенный трехосный объем с входной группой в западной части; над ним широкий аттиковый пояс, украшенный барельефом на темы Октябрьской революции, гражданской войны и индустриализации страны, сцены трудового энтузиазма масс; расположение и конфигурация световых проемов (проём под ленточное остекление, прямоугольная форма оконных проёмов); историческая расстекловка окон, характерная на период постройки здания (дерево как исторический материал); подоконный и надоконный пояса; упрощенный карниз в виде полочки (пункт 11, приложение 2).

Северо-западный фасад восточного крыла с выступающим прямоугольным в плане объемом южной части:

расположение и конфигурация световых проемов (прямоугольная форма рядовых оконных проёмов, широких, круглых): историческая расстекловка окон, характерная на период постройки здания (дерево как исторический материал); подоконный и надоконный пояса рядовых оконных проемов северной части; упрощенный карниз в виде полочки северной части; плоский фриз, подчеркнутый пояском-полочкой выступающего прямоугольного в плане объема южной части; широкий аттиковый пояс над

выступающим прямоугольным в плане объемом южной части, украшенный барельефом на темы Октябрьской революции, гражданской войны и индустриализации страны, сцены трудового энтузиазма масс;

угловой балкон на юго-западном углу выступающего прямоугольного в плане объема в южной части (расположение, форма, габариты, тип материала – железобетон) (пункт 12, приложение 2).

Юго-западный фасад восточного крыла:

расположение и конфигурация световых проемов (прямоугольная форма рядовых оконных проёмов, широких, узких, сдвоенных); материал оконных заполнений (дерево как исторический материал); упрощенный карниз в виде полочки; плоский фриз, подчеркнутый пояском полочкой; угловой балкон на юго-западном углу (расположение, форма, габариты, тип материала – железобетон) (пункт 13, приложение 2).

Юго-восточный фасад восточного крыла с выступающим прямоугольным в плане объемом в северной части:


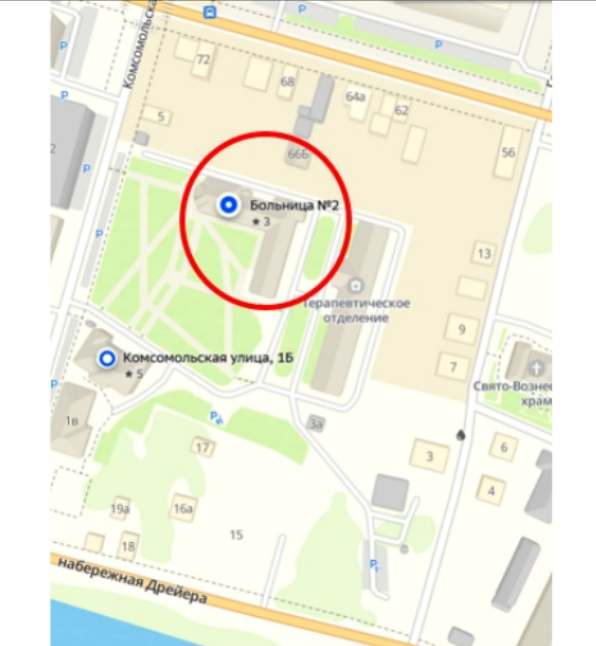
расположение и конфигурация световых проемов (прямоугольная форма рядовых оконных проёмов, широких, узких, сдвоенных), материал оконных заполнений (дерево как исторический материал); упрощенный карниз в виде полочки (пункт 14, приложение 2).

Северо-восточный фасад северного крыла с выступающими прямоугольными в плане объемами в западной и восточной частях:

расположение и конфигурация световых проемов (прямоугольная форма рядовых оконных проёмов, широких, узких, высоких широких и узких лестничного блока западной части северо-восточного фасада северного крыла), материал оконных заполнений (дерево как исторический материал); высокая парапетная стенка выступающего, прямоугольного в плане объема восточной части; упрощенный карниз в виде полочки; широкий аттиковый пояс над выступающим прямоугольным в плане объемом западной части, украшенный барельефом на темы Октябрьской революции, гражданской войны и индустриализации страны, сцены трудового энтузиазма масс (пункт 15, приложение 2).

Приложение № 2
к приказу инспекции Тульской области
по государственной охране объектов
культурного наследия
от 24.04.2026 № 79

Схематическое изображение предмета охраны объекта культурного наследия регионального значения «Хирургический корпус Тульской глазной больницы», 1933 г., расположенного по адресу: Тульская область, г. Тула, Зареченский район, ул. Комсомольская, д. 1 лит. И

№ п/п	Предмет охраны	Иллюстрации
<i>Градостроительные характеристики</i>		
1.	Расположение в историческом квартале города Тулы, территориально связанном с Зарецкой оружейной слободой	 <p style="text-align: center;">Фрагмент плана г. Тулы 1740 г. Слобода оружейных мастеров</p>
2.	Локальная доминанта, расположенная в квартале, образованном улицами Комсомольская, Луначарского, Герцена, набережная Дрейера; видовые раскрытия объекта культурного наследия с улицы Комсомольской	 <p style="text-align: center;">Схематическое расположение</p>

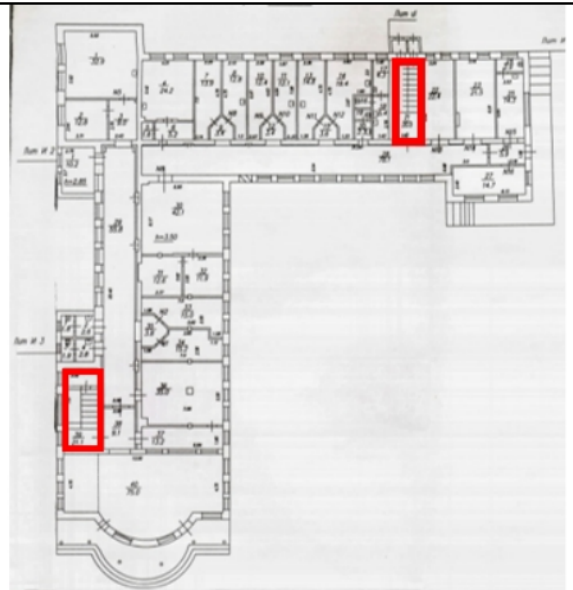
Объёмно-пространственная композиция

3. Г-образное в плане двухэтажное здание с двумя крыльями (северным и восточным), усложненное выступающими прямоугольными и закругленным в плане объемами, с подвалом под восточным крылом; главным (юго-восточным) фасадом, ориентированным на ул. Комсомольскую; высотные отметки по венчающим карнизам



Общий вид здания с запада

4. Конструктивная схема здания с несущими наружными и внутренними стенами, наружными колоннами; пространственно-планировочная структура здания в пределах капитальных стен: коридорный тип планировки; местоположение двухмаршевых лестниц



План 1-го этажа (технический паспорт БТИ от 05.12.2007)



План 2-го этажа (технический паспорт БТИ от 05.12.2007)

		 <p>План подвала (технический паспорт БТИ от 05.12.2007)</p>
<i>Строительные конструкции, материал и техника исполнения</i>		
5.	Кирпичный ступенчатый цоколь с прямым обрезом на юго-западном фасаде северного крыла	 <p>Фрагмент цоколя юго-западного фасада северного крыла</p>

Стены

6. Материал капитальных стен:
красный глиняный кирпич



Фрагмент юго-восточного фасада

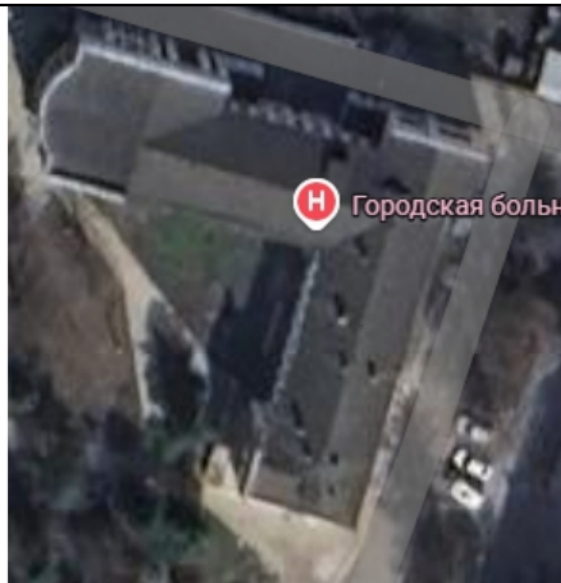
7. Материал отделки фасадов:
окраска по оштукатуренной
поверхности с выделением
декоративных деталей



Фрагмент юго-западного фасада северного
крыла

Крыша

8. Тип и конфигурация крыши (сложная в плане, двухскатная с парапетной стенкой в восточной части северо-восточного фасада), высотные отметки крыши на 1933 год



Вид сверху на крышу здания
Современная спутниковая съемка



Фрагмент крыши на северо-западном
фасаде восточного крыла



Парапетная стенка в восточной части
северо-восточного фасада углового объема

9.	<p>Наружные круглые колонны входной группы на северо-западном фасаде восточного крыла (местоположение, материал, габариты)</p>	
		<p>Наружные круглые колонны входной группы на северо-западном фасаде восточного крыла</p>

Композиция и архитектурно-художественное оформление фасадов

10.	<p><i>Главный северо-западный фасад северного крыла:</i> закругленный выступ центральной части второго этажа с проёмом под ленточное остекление; над ним – широкий аттиковый пояс, украшенный барельефом на темы Октябрьской революции, гражданской войны и индустриализации страны, сцены трудового энтузиазма масс;</p> <p>расположение и конфигурация разных по величине и форме световых проёмов (проём под ленточное остекление, прямоугольные узкие и круглые оконные проёмы первого этажа), историческая расстекловка окон, характерная на период постройки здания (дерево как исторический материал);</p> <p>входная группа: заглубленный вход на всю ширину торцевого фасада, акцентированный шестью круглыми колоннами, несущими холл-веранду второго</p>	
		
		<p>Северо-западный фасад</p> <p>Вид с юго-запада</p>

этажа, выполняющую роль навеса; козырек над входом (местоположение и конфигурация); крыльцо, повторяющее закругленный выступ центральной части



Фрагмент широкого аттикового пояса, украшенного барельефом на темы Октябрьской революции, гражданской войны и индустриализации страны, сцены трудового энтузиазма масс



Входная группа



Фрагмент козырька над входом

<p>11.</p>	<p><i>Юго-западный фасад северного крыла:</i> повышенный трехосный объем с входной группой в западной части; над ним широкий аттиковый пояс, украшенный барельефом на темы Октябрьской революции, гражданской войны и индустриализации страны, сцены трудового энтузиазма масс; расположение и конфигурация световых проемов (проём под ленточное остекление, прямоугольная форма оконных проёмов); историческая расстекловка окон, характерная на период постройки здания (дерево как исторический материал); подоконный и надоконный пояса;</p> <p>упрощенный карниз в виде полочки</p>	 <p>Фрагмент юго-западного фасада северного крыла</p>  <p>Фрагмент барельефа на юго-западном фасаде северного крыла</p>  <p>Фрагмент восточной части юго-западного фасада северного крыла</p>
------------	--	--

12. *Северо-западный фасад восточного крыла с выступающим прямоугольным в плане объемом южной части:* расположение и конфигурация световых проемов (прямоугольная форма рядовых оконных проёмов, широких, круглых): историческая расстекловка окон, характерная на период постройки здания (дерево как исторический материал); подоконный и надоконный пояса рядовых оконных проемов северной части; упрощенный карниз в виде полочки северной части; плоский фриз, подчеркнутый пояском-полочкой выступающего прямоугольного в плане объема южной части; широкий аттиковый пояс над выступающим прямоугольным в плане объемом южной части, украшенный барельефом на темы Октябрьской революции, гражданской войны и индустриализации страны, сцены трудового энтузиазма масс;
- угловой балкон на юго-западном углу выступающего прямоугольного в плане объема в южной части (расположение, форма, габариты, тип материала – железобетон)



Фрагмент северной части северо-западного фасада восточного крыла



Фрагмент южной части северо-западного фасада восточного крыла и выступающего прямоугольного в плане объема



Фрагмент северо-западного фасада в месте примыкания выступающего прямоугольного в плане объема. Карниз, подоконный и надоконные пояса



Фрагмент широкого аттикового пояса,
украшенного барельефом



Вид с юго-запада. Угловой балкон



Фрагмент углового балкона

13. *Юго-западный фасад восточного крыла:*

расположение и конфигурация световых проемов (прямоугольная форма рядовых оконных проёмов, широких, узких, сдвоенных); материал оконных заполнений (дерево как исторический материал); упрощенный карниз в виде полочки; плоский фриз, подчеркнутый пояском полочкой; угловой балкон на юго-западном углу (расположение, форма, габариты, тип материала – железобетон)






Вид с юга на юго-западный фасад восточного крыла



Фрагмент углового балкона



Западная часть юго-западного фасада

		 <p data-bbox="930 607 1474 636">Восточная часть юго-западного фасада</p>
<p data-bbox="240 799 288 828">14.</p>	<p data-bbox="325 799 863 1346"><i>Юго-восточный фасад восточного крыла с выступающим прямоугольным в плане объемом в северной части: расположение и конфигурация световых проемов (прямоугольная форма рядовых оконных проёмов, широких, узких, сдвоенных), материал оконных заполнений (дерево как исторический материал); упрощенный карниз в виде полочки</i></p>	 <p data-bbox="959 1413 1442 1442">Вид с юга на юго-восточный фасад</p>  <p data-bbox="927 1890 1474 2033">Вид с востока на юго-восточный фасад восточного крыла, выступающий прямоугольный в плане объем северной части, вход в подвал</p>



Центральная часть юго-восточного фасада
восточного крыла



Северная часть юго-восточного фасада
восточного крыла с выступающим
прямоугольным в плане объемом

15. *Северо-восточный фасад северного крыла с выступающими прямоугольными в плане объемами в западной и восточной частях:*
 расположение и конфигурация световых проемов (прямоугольная форма рядовых оконных проёмов, широких, узких, высоких широких и узких лестничного блока западной части северо-восточного фасада северного крыла), материал оконных заполнений (дерево как исторический материал); высокая парапетная стенка выступающего, прямоугольного в плане объема восточной части; упрощенный карниз в виде полочки; широкий аттиковый пояс над выступающим прямоугольным в плане объемом западной части, украшенный барельефом на темы Октябрьской революции, гражданской войны и индустриализации страны, сцены трудового энтузиазма масс



Фрагмент северо-восточного фасада углового северо-восточного объема северного крыла



Фрагмент северо-восточного фасада северного крыла



Фрагмент северо-восточного фасада северного крыла с выступающим прямоугольным в плане объемом западной части



Широкий аттиковый пояс, украшенный барельефом над выступающим прямоугольным в плане объемом западной части северного крыла