



ПРАВИТЕЛЬСТВО ТУЛЬСКОЙ ОБЛАСТИ

ПОСТАНОВЛЕНИЕ

от 26.03.2025 № 186

О создании особо охраняемой природной территории регионального значения – памятника природы «Смешанный лес между пос. Северо-Агеевский и д. Варушицы»

В соответствии с Федеральным законом от 14 марта 1995 года № 33-ФЗ «Об особо охраняемых природных территориях», Законом Тульской области от 8 мая 2008 года № 997-ЗТО «О регулировании отдельных вопросов в сфере особо охраняемых природных территорий Тульской области», на основании статьи 46 Устава (Основного Закона) Тульской области Правительство Тульской области ПОСТАНОВЛЯЕТ:

1. Создать на территории муниципального образования Суворовский муниципальный район Тульской области особо охраняемую природную территорию регионального значения – памятник природы «Смешанный лес между пос. Северо-Агеевский и д. Варушицы», без изъятия земельных участков у собственников, владельцев и пользователей этих участков.

2. Утвердить:

границы особо охраняемой природной территории регионального значения – памятника природы «Смешанный лес между пос. Северо-Агеевский и д. Варушицы» (приложение № 1);

Положение об особо охраняемой природной территории регионального значения - памятнике природы «Смешанный лес между пос. Северо-Агеевский и д. Варушицы» (приложение № 2).

3. Постановление вступает в силу со дня официального опубликования.

**Заместитель Губернатора
Тульской области**



Я.Ю. Раков

Приложение № 1
к постановлению Правительства
Тульской области

от 26.03.2025 № 186

ГРАНИЦЫ
особо охраняемой природной территории
регионального значения – памятника природы «Смешанный лес
между пос. Северо-Агеевский и д. Варушицы»

Описание местоположения границ особо охраняемой природной территории регионального значения – памятника природы «Смешанный лес между пос. Северо-Агеевский и д. Варушицы».

ОПИСАНИЕ МЕСТОПОЛОЖЕНИЯ ГРАНИЦ		
Оособо охраняемая природная территория регионального значения – памятник природы «Смешанный лес между пос. Северо-Агеевский и д. Варушицы»		
(наименование объекта, местоположение границ которого описано (далее - объект))		
Раздел 1		
Сведения об объекте		
Характеристики объекта		Описание характеристик
1	2	3
1.	Местоположение объекта	Тульская область, Суворовский м. р-н, Северо-Западное с.п.
2.	Площадь объекта +/- величина погрешности определения площади (Р +/- Дельта Р)	3799026 +/- 34109
3.	Иные характеристики объекта	-

Раздел 2					
Сведения о местоположении границ объекта					
1. Система координат МСК-71, зона 1					
2. Сведения о характерных точках границ объекта					
Обозначение характерных точек границ	Координаты, м		Метод определения координат характерной точки	Средняя квадратическая погрешность положения характерной точки (Mt), м	Описание обозначения точки на местности (при наличии)
	X	Y			
1	2	3	4	5	6
1	747351.40	176974.84	Картометрический метод	5	-
2	747339.07	176995.54	Картометрический метод	5	-
3	747348.62	177016.06	Картометрический метод	5	-
4	747350.16	177050.31	Картометрический метод	5	-
5	747334.30	177087.21	Картометрический метод	5	-
6	747312.79	177123.64	Картометрический метод	5	-
7	747286.96	177138.78	Картометрический метод	5	-
8	747292.81	177175.80	Картометрический метод	5	-
9	747302.29	177204.79	Картометрический метод	5	-
10	747329.26	177237.59	Картометрический метод	5	-
11	747365.81	177264.88	Картометрический метод	5	-
12	747454.13	177310.14	Картометрический метод	5	-
13	747454.30	177313.41	Картометрический метод	5	-
14	747446.81	177329.58	Картометрический метод	5	-
15	747434.23	177351.53	Картометрический метод	5	-
16	747374.95	177436.66	Картометрический метод	5	-
17	747363.19	177479.68	Картометрический метод	5	-
18	747337.93	177513.17	Картометрический метод	5	-
19	747312.47	177537.28	Картометрический метод	5	-
20	747370.68	177598.34	Картометрический метод	5	-
21	747649.61	177723.40	Картометрический метод	5	-
22	747723.31	178086.14	Картометрический метод	5	-
23	747737.76	178406.20	Картометрический метод	5	-
24	747741.56	178412.61	Картометрический метод	5	-
25	747675.09	178566.72	Картометрический метод	5	-
26	747531.88	178608.98	Картометрический метод	5	-
27	747408.91	178639.41	Картометрический метод	5	-
28	747213.93	178682.38	Картометрический метод	5	-
29	747183.28	178707.75	Картометрический метод	5	-
30	747078.21	178784.58	Картометрический метод	5	-
31	747000.62	178855.27	Картометрический метод	5	-
32	746901.48	178925.75	Картометрический метод	5	-
33	746803.89	178820.88	Картометрический метод	5	-
34	746712.77	178747.67	Картометрический метод	5	-
35	746688.77	178733.44	Картометрический метод	5	-

1	2	3	4	5	6
36	746616.89	178702.44	Картометрический метод	5	-
37	746570.48	178692.06	Картометрический метод	5	-
38	746454.69	178666.98	Картометрический метод	5	-
39	746322.72	178655.25	Картометрический метод	5	-
40	746146.77	178610.28	Картометрический метод	5	-
41	746127.27	178605.80	Картометрический метод	5	-
42	746110.48	178598.74	Картометрический метод	5	-
43	745897.51	178499.83	Картометрический метод	5	-
44	745872.49	178498.67	Картометрический метод	5	-
45	745811.80	178496.70	Картометрический метод	5	-
46	745785.75	178492.60	Картометрический метод	5	-
47	745745.95	178487.17	Картометрический метод	5	-
48	745397.56	178466.44	Картометрический метод	5	-
49	745364.25	178449.86	Картометрический метод	5	-
50	745334.67	178442.99	Картометрический метод	5	-
51	745317.89	178436.62	Картометрический метод	5	-
52	745301.00	178392.04	Картометрический метод	5	-
53	745295.26	178363.32	Картометрический метод	5	-
54	745299.91	178344.70	Картометрический метод	5	-
55	745101.45	177911.94	Картометрический метод	5	-
56	745106.07	177900.49	Картометрический метод	5	-
57	745203.47	177933.84	Картометрический метод	5	-
58	745274.13	177949.80	Картометрический метод	5	-
59	745296.96	177905.26	Картометрический метод	5	-
60	745370.45	177755.32	Картометрический метод	5	-
61	745392.70	177666.06	Картометрический метод	5	-
62	745450.51	177548.47	Картометрический метод	5	-
63	745471.32	177480.54	Картометрический метод	5	-
64	745481.06	177472.51	Картометрический метод	5	-
65	745508.42	177474.25	Картометрический метод	5	-
66	745527.34	177461.27	Картометрический метод	5	-
67	745536.81	177448.40	Картометрический метод	5	-
68	745544.53	177396.83	Картометрический метод	5	-
69	745605.68	177383.03	Картометрический метод	5	-
70	745672.06	177314.95	Картометрический метод	5	-
71	745769.42	177287.09	Картометрический метод	5	-
72	745771.64	177195.51	Картометрический метод	5	-
73	745786.01	177183.41	Картометрический метод	5	-
74	745789.01	177182.85	Картометрический метод	5	-
75	745859.18	177231.12	Картометрический метод	5	-
76	745868.23	177230.87	Картометрический метод	5	-
77	745872.86	177221.25	Картометрический метод	5	-
78	745876.74	177144.39	Картометрический метод	5	-
79	745969.76	177102.78	Картометрический метод	5	-
80	745992.29	177101.33	Картометрический метод	5	-
81	746011.68	177088.49	Картометрический метод	5	-
82	746004.50	176935.22	Картометрический метод	5	-

1	2	3	4	5	6
83	745991.11	176865.34	Картометрический метод	5	-
84	745976.26	176786.39	Картометрический метод	5	-
85	745960.88	176739.60	Картометрический метод	5	-
86	745964.97	176742.48	Картометрический метод	5	-
87	745985.70	176758.05	Картометрический метод	5	-
88	746091.34	176774.73	Картометрический метод	5	-
89	746127.86	176806.93	Картометрический метод	5	-
90	746298.40	176888.96	Картометрический метод	5	-
91	746306.58	176896.97	Картометрический метод	5	-
92	746510.29	176755.64	Картометрический метод	5	-
93	746613.66	176784.92	Картометрический метод	5	-
94	746670.70	176801.08	Картометрический метод	5	-
95	746758.00	176784.07	Картометрический метод	5	-
96	746851.92	176764.67	Картометрический метод	5	-
97	746859.84	176766.09	Картометрический метод	5	-
98	746934.40	176756.47	Картометрический метод	5	-
99	746992.84	176615.70	Картометрический метод	5	-
100	747005.71	176593.61	Картометрический метод	5	-
101	747028.03	176555.36	Картометрический метод	5	-
102	747275.15	176662.44	Картометрический метод	5	-
103	747319.21	176804.89	Картометрический метод	5	-
104	747374.62	176934.20	Картометрический метод	5	-
1	747351.40	176974.84	Картометрический метод	5	-

Раздел 3

Сведения о местоположении измененных (уточненных) границ объекта

1. Система координат МСК-71, зона 1

2. Сведения о характерных точках границ объекта

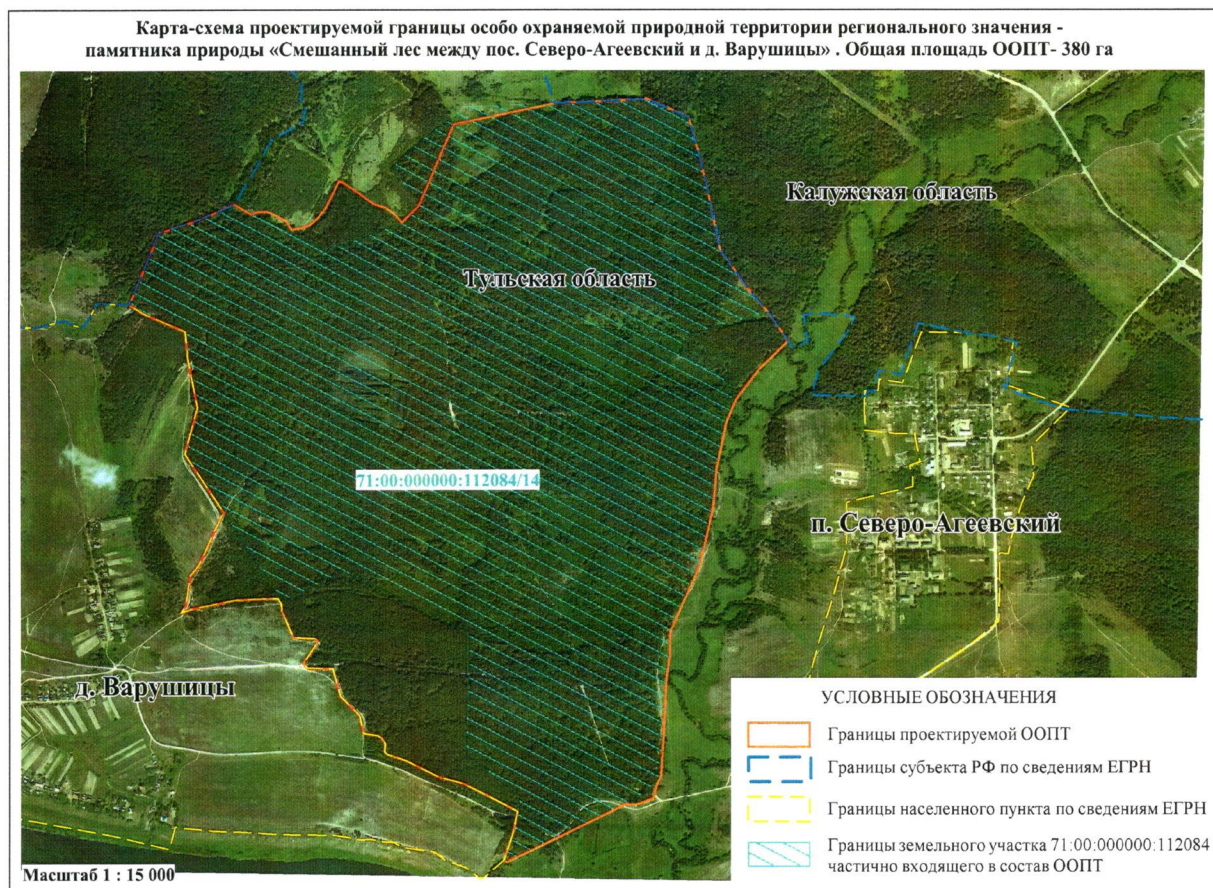
Обозначение характерных точек границ	Существующие координаты, м		Измененные (уточненные) координаты, м		Метод определения координат характерной точки	Средняя квадратическая погрешность положения характерной точки (Mt), м	Описание обозначения точки на местности (при наличии)
	X	Y	X	Y			
1	2	3	4	5	6	7	8
-	-	-	-	-	-	-	-

3. Сведения о характерных точках части (частей) границы объекта

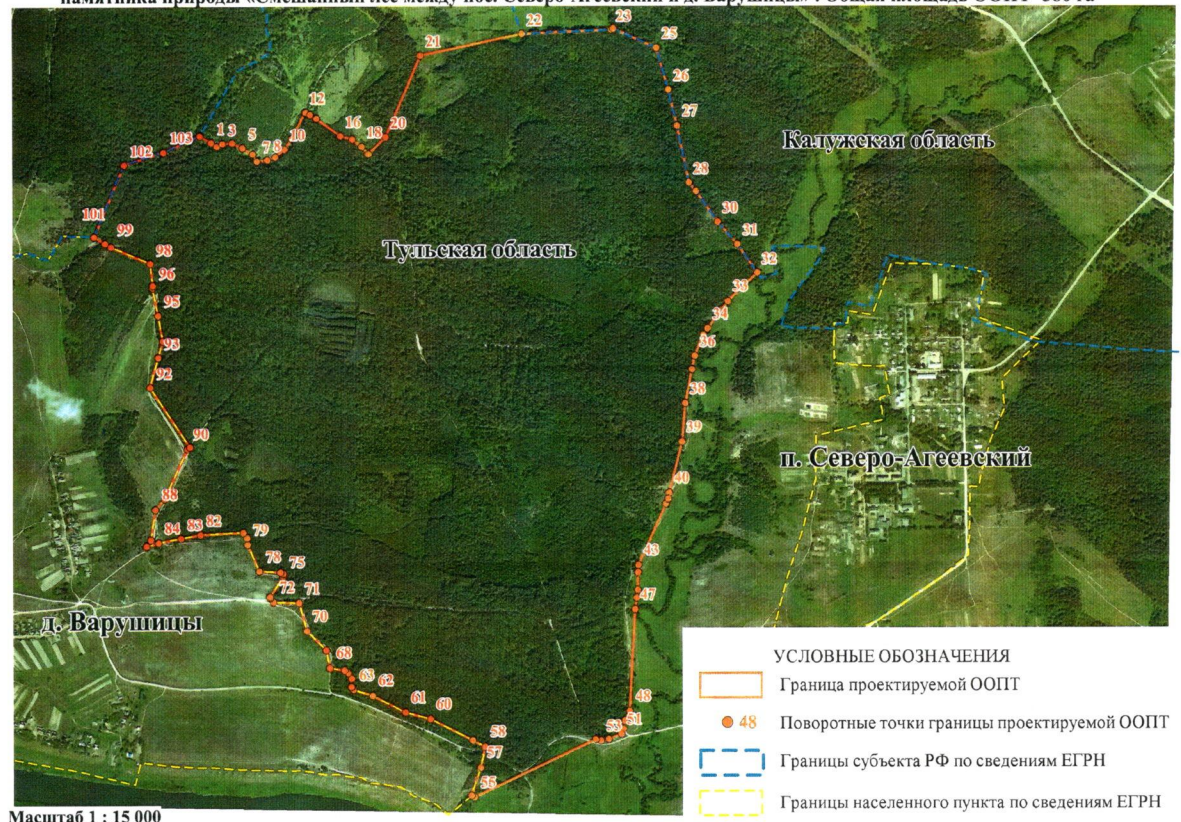
Обозначение характерных точек части границы	Существующие координаты, м		Измененные (уточненные) координаты, м		Метод определения координат характерной точки	Средняя квадратическая погрешность положения характерной точки (Mt), м	Описание обозначения точки на местности (при наличии)
	X	Y	X	Y			
1	2	3	4	5	6	7	8
-	-	-	-	-	-	-	-

Текстовое описание местоположения границ объекта		
Прохождение границы		Описание прохождения границы
от точки	до точки	
1	2	3
-	-	-

Раздел 4



Карта-схема проектируемой границы особо охраняемой природной территории регионального значения - памятника природы «Смешанный лес между пос. Северо-Агеевский и д. Варушицы». Общая площадь ООПТ- 380 га



Приложение № 2
к постановлению Правительства
Тульской области

от 26.03.2025 № 186

ПОЛОЖЕНИЕ
об особо охраняемой природной территории
регионального значения – памятнике природы «Смешанный лес
между пос. Северо-Агеевский и д. Варушицы»

1. Общие положения

1. Настоящее положение об особо охраняемой природной территории регионального значения – памятнике природы «Смешанный лес между пос. Северо-Агеевский и д. Варушицы» разработано в соответствии с федеральными законами от 14 марта 1995 года № 33-ФЗ «Об особо охраняемых природных территориях», от 10 января 2002 года № 7-ФЗ «Об охране окружающей среды», Законом Тульской области от 8 мая 2008 года № 997-ЗТО «О регулировании отдельных вопросов в сфере особо охраняемых природных территорий Тульской области».

2. Памятник природы «Смешанный лес между пос. Северо-Агеевский и д. Варушицы» (далее – Памятник природы) является особо охраняемой природной территорией регионального значения, образованной с целью охраны сообществ хвойных и хвойно-широколиственных лесов, сфагновых болот, песчаных пустошей, являющихся местом обитания редких видов растений, животных и грибов и имеющих важное природоохранное и научное значение.

3. Профиль Памятника природы – комплексный.

4. Памятник природы находится в ведении министерства природных ресурсов и экологии Тульской области.

5. Памятник природы расположен на территории Суворовского района Тульской области на землях лесного фонда в 6, 7, 8, 9, 10 кварталах Чекалинской лесной дачи Чекалинского участкового лесничества Суворовского лесничества и участках леса, прилегающих к 7, 9 и 10 кварталам данного лесничества с востока от д. Варушицы.

Общая площадь Памятника природы составляет 380 га.

6. Памятник природы образован без ограничения срока действия и без изъятия земельных участков у собственников, землепользователей, землевладельцев.

7. В границах Памятника природы могут находиться земли других землепользователей, которые включены в его состав и на которых хозяйственная деятельность осуществляется с соблюдением общих требований к охране окружающей природной среды и требований настоящего Положения.

8. Основное назначение Памятника природы: сохранение в естественном состоянии природных комплексов, в том числе редких для области природных сообществ – сфагновых болот с сосной и багульником болотным, переходящих в сосняки-черничники, сосновых боров-зеленомошников и лишайниковых боров, ельников с примесью сосны и березы, песчаных пустошей, в том числе мест обитания (произрастания) редких и находящихся под угрозой исчезновения видов растений, животных и грибов, занесенных в Красную книгу Тульской области; охрана редких и находящихся под угрозой исчезновения видов животных, растений и грибов, занесенных в Красную книгу Тульской области: организация и проведение научных исследований и экологического мониторинга.

9. Границы и особенности режима особой охраны Памятника природы учитываются при разработке планов и перспектив экономического и социального развития, подготовке документов территориального планирования, лесохозяйственных регламентов и проектов освоения лесов, проведении лесоустройства и инвентаризации земель.

10. Управление Памятником природы осуществляет государственное учреждение Тульской области «Природа» (далее – Учреждение).

2. Виды разрешенного использования земельных участков, расположенных в границах Памятника природы

11. Виды разрешенного использования земельных участков в соответствии с приказом Федеральной службы государственной регистрации, кадастра и картографии от 10 ноября 2020 года № П/0412 «Об утверждении классификатора видов разрешенного использования земельных участков»:

основной вид разрешенного использования земельных участков:

деятельность по особой охране и изучению природы (код 9.0);

вспомогательные виды разрешенного использования земельных участков:

природно-познавательный туризм (код 5.2);

охрана природных территорий (код 9.1).

12. Предельные параметры разрешенного строительства, реконструкции объектов капитального строительства на территории Памятника природы не подлежат установлению.

3. Особенности режима особой охраны территории Памятника природы

13. На территории Памятника природы запрещаются любая деятельность и использование земель, противоречащие его статусу особо охраняемой природной территории и целевому назначению или способные причинить вред объектам живой и неживой природы, в том числе:

- 1) разведка и разработка месторождений полезных ископаемых;
- 2) деятельность, влекущая за собой изменение гидрологического режима местности, почвенного покрова, возникновению и развитию эрозионных процессов;
- 3) проектирование, новое строительство и (или) эксплуатация любых объектов, функционирование которых противоречит целевому назначению и допустимым видам использования территории Памятника природы;
- 4) проведение сплошных рубок лесных насаждений;
- 5) увеличение площади, занятой строениями, автодорогами и другими лишенными растительности поверхностями;
- 6) заготовка и сбор пригодных для употребления в пищу лесных ресурсов (пищевых лесных ресурсов), других недревесных лесных ресурсов (за исключением заготовки гражданами таких ресурсов для собственных нужд);
- 7) нарушение местообитаний и сбор видов растений и изъятие животных, включенных в Красную книгу Тульской области или являющихся редкими на территории Памятника природы;
- 8) загрязнение поверхностных и подземных вод неочищенными сточными водами и другими веществами, засорение поверхностных вод;
- 9) загрязнение почвы, замусоривание территории, захоронение бытовых и других отходов, устройство снегосвалок;
- 10) пускание палов, выжигание растительности, сжигание сухих листьев, разведение костров вне специально обустроенных для этого мест;
- 11) разрушение и уничтожение муравейников, гнезд, нор или других мест обитания животных, а также сбор яиц;
- 12) повреждение или самовольные порубки деревьев и кустарников;
- 13) самовольные посадки деревьев и кустарников, а также другие самовольные действия граждан, направленные на обустройство отдельных участков Памятника природы;

14) интродукция любых видов живых организмов, не произрастающих или не обитающих в Тульской области, в том числе видов, используемых для биологической защиты растений, генетически модифицированных организмов;

15) размещение рекламных и информационных щитов, не связанных с функционированием Памятника природы;

16) прогон сельскохозяйственных животных вне дорог и выпас на территории Памятника природы;

17) применение ядохимикатов, минеральных удобрений, химических средств защиты растений и стимуляторов роста;

18) движение и стоянка моторных транспортных средств и прицепов к ним, не связанных с функционированием Памятника природы, осуществляемые вне дорог общего пользования;

19) организация и проведение массовых спортивных, зрелищных и иных мероприятий;

20) нахождение на территории Памятника природы с собаками не на поводке и без намордника;

21) иные виды деятельности, препятствующие сохранению природных комплексов и объектов Памятника природы.

4. Порядок посещения Памятника природы

14. Физические лица посещают территорию Памятника природы в соответствии с установленным разделом 3 настоящего Положения режимом особой охраны.

15. Плата за посещение физическими лицами Памятника природы не взимается.

5. Организация охраны Памятника природы

16. Охрана территории Памятника природы осуществляется министерством природных ресурсов и экологии Тульской области, а также уполномоченным Учреждением в соответствии с Порядком охраны особо охраняемых природных территорий регионального значения в Тульской области, утвержденным постановлением правительства Тульской области от 18.08.2020 № 476.
