



ПРАВИТЕЛЬСТВО ТУЛЬСКОЙ ОБЛАСТИ

ПОСТАНОВЛЕНИЕ

от 28.02.2025

№ 129

**Об установлении зон охраны отдельных объектов
культурного наследия регионального значения,
расположенных в Кимовском районе Тульской области,
и утверждении требований к градостроительным регламентам
в границах территорий данных зон**

В соответствии с Федеральным законом от 25 июня 2002 года № 73-ФЗ «Об объектах культурного наследия (памятниках истории и культуры) народов Российской Федерации», постановлением Правительства Российской Федерации от 12 сентября 2015 г. № 972 «Об утверждении Положения о зонах охраны объектов культурного наследия (памятников истории и культуры) народов Российской Федерации и о признании утратившими силу отдельных положений нормативных правовых актов Правительства Российской Федерации», Законом Тульской области от 28 февраля 2007 года № 795-ЗТО «Об объектах культурного наследия (памятниках истории и культуры) народов Российской Федерации в Тульской области», учитывая научно-проектную документацию, разработанную обществом с ограниченной ответственностью «Аграф», на основании статьи 46 Устава (Основного Закона) Тульской области Правительство Тульской области ПОСТАНОВЛЯЕТ:

1. Установить зоны охраны отдельных объектов культурного наследия регионального значения, расположенных в Кимовском районе Тульской области, и утвердить требования к градостроительным регламентам в границах территорий данных зон (приложение).

2. Определить Правительство Тульской области органом государственной власти, обязанным возместить убытки, причиненные в связи с установлением зоны с особыми условиями использования территории (зон охраны объектов культурного наследия),

в соответствии с пунктами 8 и 9 статьи 57.1 Земельного кодекса Российской Федерации, в сроки, установленные статьей 57.1 Земельного кодекса Российской Федерации.

3. Постановление вступает в силу со дня официального опубликования.

**Первый заместитель Губернатора
Тульской области – председатель
Правительства Тульской области**



М.Ю. Пантелеев

Приложение
к постановлению Правительства
Тульской области

от 28.02.2025

№ 129

ЗОНЫ ОХРАНЫ

**отдельных объектов культурного наследия регионального значения,
расположенных в Кимовском районе Тульской области, и требования
к градостроительным регламентам в границах территорий данных зон**

**1. Зоны охраны объекта культурного наследия регионального значения
«Противотанковый ров, 1941 г.», 1941 г., расположенного по адресу:
Тульская область, Кимовский район, п. Донской, и требования
к градостроительным регламентам в границах территорий данных зон**

Для объекта культурного наследия регионального значения «Противотанковый ров, 1941 г.», 1941 г., расположенного по адресу: Тульская область, Кимовский район, п. Донской, устанавливаются зоны охраны в составе: охранной зоны с индексом «ОЗ», зоны регулирования застройки и хозяйственной деятельности с индексом «ЗРЗ» (приложение к зонам охраны объекта культурного наследия регионального значения «Противотанковый ров, 1941 г.», 1941 г., (Тульская область, Кимовский район, п. Донской), и требованиям к градостроительным регламентам в границах территорий данных зон).

Охранная зона объекта культурного наследия (индекс «ОЗ»)

Описание местоположения границ

Охранная зона объекта культурного наследия (индекс «ОЗ»)
(наименование объекта, местоположение границ которого описано (далее – объект)

Раздел 1

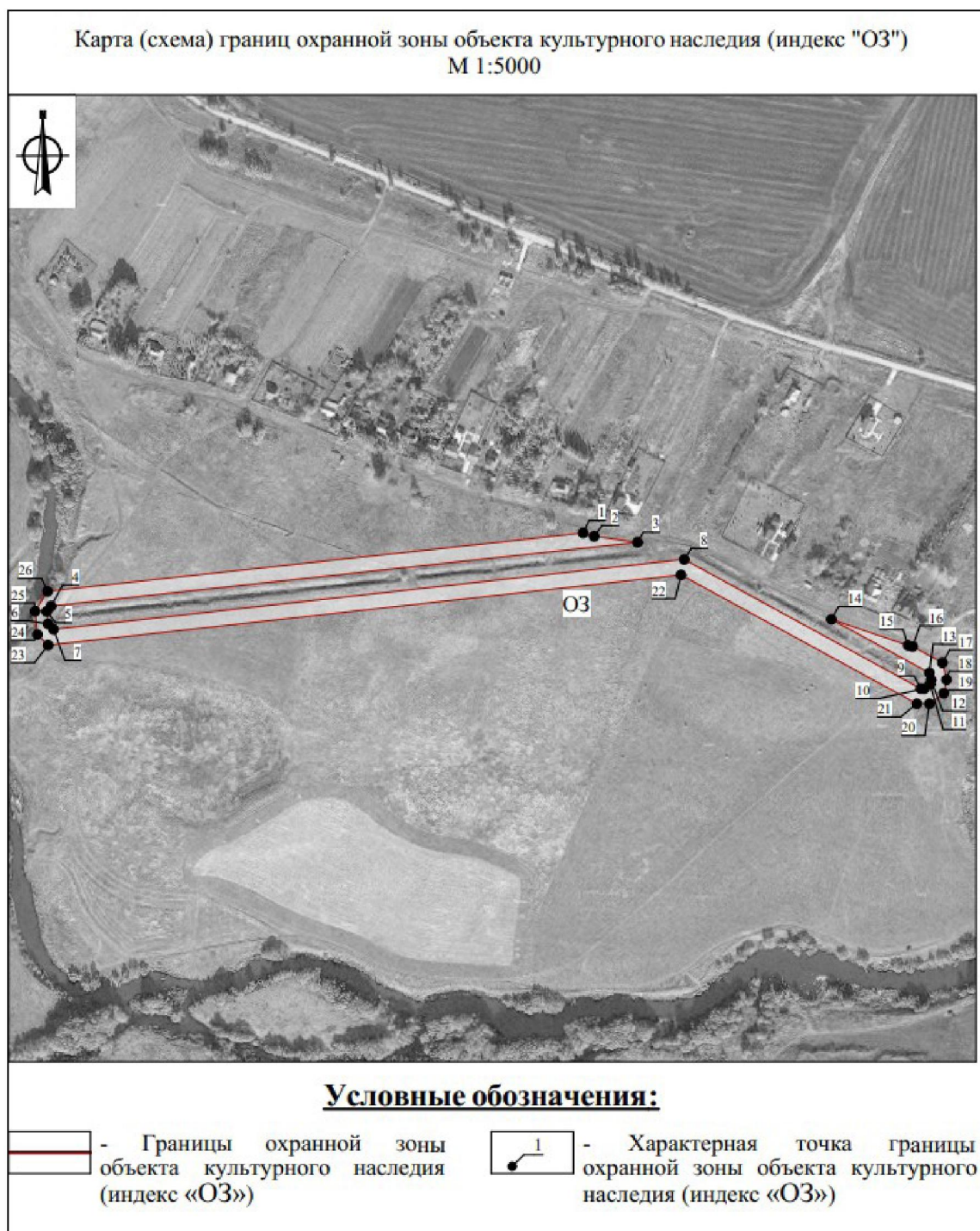
Сведения об объекте		
№ п/п	Характеристики объекта	Описание характеристик
1	2	3
1	Местоположение объекта	Тульская область, Кимовский район, п. Донской
2	Площадь объекта +/- величина погрешности определения площади (Р+/- Дельта Р)	24061 кв. м ± 54 кв. м
3	Иные характеристики объекта	-

Раздел 2

Сведения о местоположении границ объекта					
1. Система координат МСК-71.1					
2. Сведения о характерных точках границ объекта					
Обозначение характерных точек границ	Координаты, м		Метод определения координат характерной точки	Средняя квадратическая погрешность положения характерной точки (Mt), м	Описание обозначения точки на местности (при наличии)
	Геодезическая система координат				
	X	Y			
1	2	3	4	5	6
1	687138,70	331505,70	Картометрический метод	0.10	-
2	687135,49	331516,52	Картометрический метод	0.10	-
3	687129,48	331559,73	Картометрический метод	0.10	-
4	687066,23	330977,23	Картометрический метод	0.10	-
5	687061,03	330972,91	Картометрический метод	0.10	-
6	687048,65	330974,24	Картометрический метод	0.10	-
7	687043,23	330979,72	Картометрический метод	0.10	-
8	687112,55	331605,89	Картометрический метод	0.10	-
9	686984,48	331840,84	Картометрический метод	0.10	-
10	686984,48	331844,48	Картометрический метод	0.10	-
11	686988,62	331850,13	Картометрический метод	0.10	-
12	686993,10	331851,07	Картометрический метод	0.10	-
13	687000,12	331849,37	Картометрический метод	0.10	-
14	687053,17	331752,14	Картометрический метод	0.10	-
15	687027,24	331828,26	Картометрический метод	0.10	-
16	687026,23	331832,83	Картометрический метод	0.10	-

1	2	3	4	5	6
17	687010,11	331862,39	Картометрический метод	0.10	-
18	686993,34	331866,45	Картометрический метод	0.10	-
19	686979,92	331863,63	Картометрический метод	0.10	-
20	686969,48	331849,39	Картометрический метод	0.10	-
21	686969,48	331837,02	Картометрический метод	0.10	-
22	687097,12	331602,85	Картометрический метод	0.10	-
23	687027,53	330974,26	Картометрический метод	0.10	-
24	687037,99	330963,69	Картометрический метод	0.10	-
25	687061,18	330961,57	Картометрический метод	0.10	-
26	687080,94	330973,75	Картометрический метод	0.10	-
1	687138,70	331505,70	Картометрический метод	0.10	-
3. Сведения о характерных точках части (частей) границы объекта					
Обозначение характерных точек границ	Координаты, м		Метод определения координат характерной точки	Средняя квадратическая погрешность положения характерной точки (Mt), м	Описание обозначения точки на местности (при наличии)
	X	Y			
1	2	3	4	5	6
-	-	-	-	-	-

Раздел 4
План границ объекта



Граница территории охранной зоны объекта культурного наследия (индекс «ОЗ») проходит: от точки 1 до точки 2 в юго-восточном направлении 11.3 м, от точки 2 до точки 3 в юго-восточном направлении 43.6 м, от точки 3 до точки 4 в юго-западном направлении 585.9 м, от точки 4 до точки 5 в юго-западном направлении 6.8 м, от точки 5 до точки 6 в юго-восточном направлении 12.5 м, от точки 6 до точки 7 в юго-восточном направлении 7.7 м, от точки 7 до точки 8 в северо-восточном направлении 630.0 м, от точки 8 до точки 9 в юго-восточном направлении 267.6 м, от точки 9 до точки 10 в восточном направлении 3.6 м, от точки 10 до точки 11 в северо-восточном направлении 7.0 м, от точки 11 до точки 12 в северо-восточном направлении 4.6 м, от точки 12 до точки 13 в северо-западном направлении 7.2 м, от точки 13 до точки 14 в северо-западном направлении 110.8 м, от точки 14 до точки 15 в юго-восточном направлении 80.4 м, от точки 15 до точки 16 в юго-восточном направлении 4.7 м, от точки 16 до точки 17 в юго-восточном направлении 33.7 м, от точки 17 до точки 18 в юго-восточном направлении 17.3 м, от точки 18 до точки 19 в юго-западном направлении 13.7 м, от точки 19 до точки 20 в юго-западном направлении 17.7 м, от точки 20 до точки 21 в западном направлении 12.4 м, от точки 21 до точки 22 в северо-западном направлении 266.7 м, от точки 22 до точки 23 в юго-западном направлении 632.4 м, от точки 23 до точки 24 в северо-западном направлении 14.9 м, от точки 24 до точки 25 в северо-западном направлении 23.3 м, от точки 25 до точки 26 в северо-восточном направлении 23.2 м, от точки 26 до точки 1 в северо-восточном направлении 535.1 м.

Требования к градостроительным регламентам, включая особый режим использования земель, в границах охранной зоны (индекс «ОЗ»)

В границах территории охранной зоны (индекс «ОЗ») разрешается:

1. Регенерация (восстановление) историко-градостроительной среды (восстановление, воссоздание, восполнение частично или полностью утраченных элементов и (или) характеристик историко-градостроительной среды), в том числе планировочной структуры на основе историко-архивных исследований.

2. Благоустройство территории:

проведение работ по озеленению: разбивка цветников, посадка декоративных кустарников; санация (при необходимости) существующих деревьев и кустарников;

организация пешеходных дорожек, обеспечивающих беспрепятственный подход к объекту культурного наследия, с использованием в их покрытии традиционных материалов (камень, гранит

и иные материалы и (или) материалов, имитирующих натуральные, в том числе тротуарную плитку серых и коричневых оттенков);

размещение малых архитектурных форм и элементов благоустройства (урны, скамьи).

3. Размещение информационных табличек, памятных знаков, иной историко-культурной информации.

В границах территории охранной зоны (индекс «ОЗ») запрещается:

1. Строительство объектов капитального строительства, за исключением применения специальных мер, направленных на сохранение и восстановление (регенерацию) историко-градостроительной и (или) природной среды объекта культурного наследия (восстановление, воссоздание, восполнение частично или полностью утраченных элементов и (или) характеристик историко-градостроительной и (или) природной среды).

2. Установка некапитальных строений, сооружений торгового назначения.

3. Складирование огнеопасных и взрывоопасных материалов.

4. Установка базовых станций радиотелефонной связи.

5. Размещение рекламных конструкций.

6. Организация необорудованных мест для сбора мусора.

Зона регулирования застройки и хозяйственной деятельности объекта культурного наследия (индекс «ЗРЗ»)

Описание местоположения границ

Зона регулирования застройки и хозяйственной деятельности объекта культурного наследия (индекс «ЗРЗ»)

(наименование объекта, местоположение границ которого описано (далее – объект)

Раздел 1

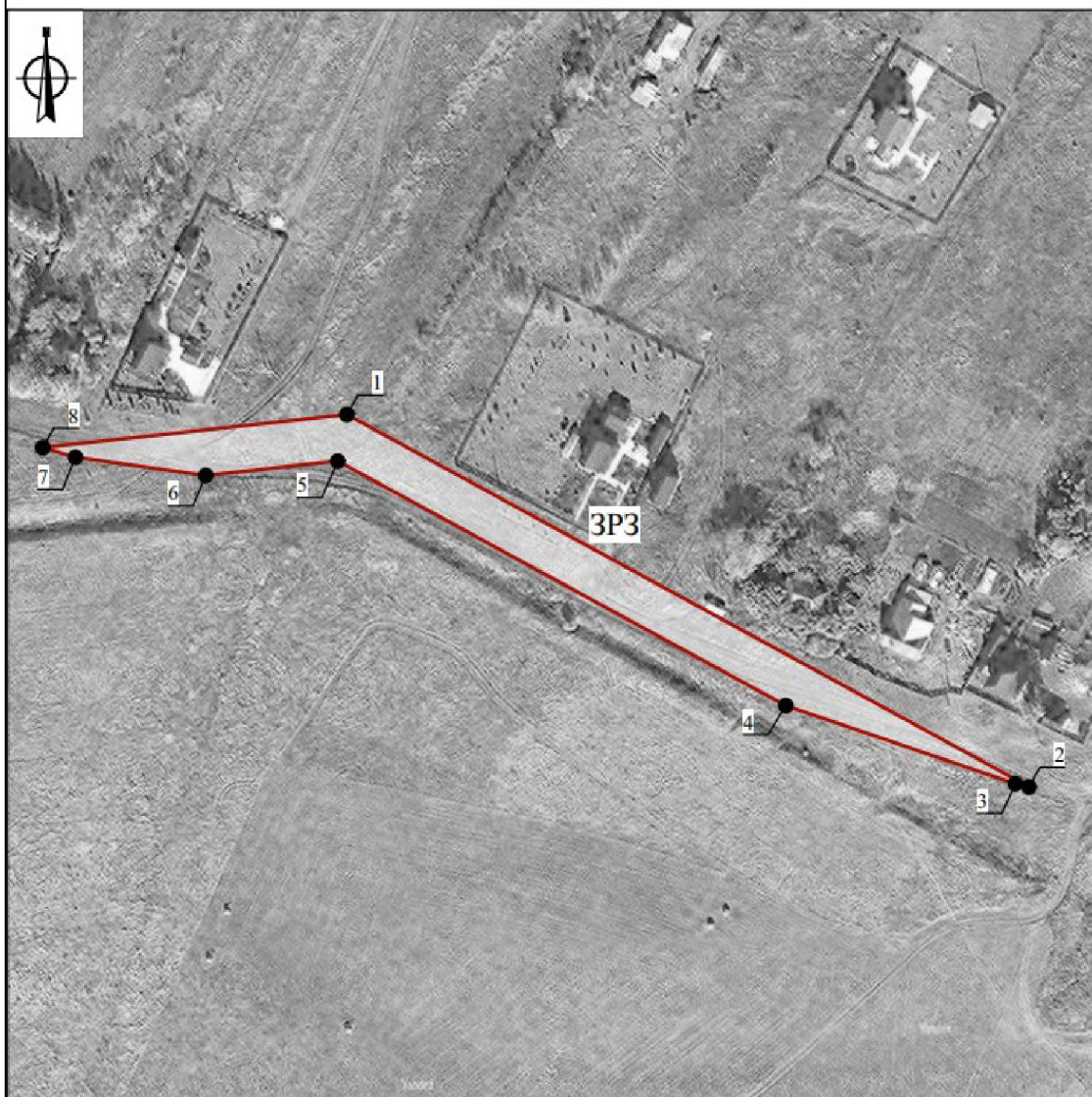
Сведения об объекте		
№ п/п	Характеристики объекта	Описание характеристик
1	2	3
1	Местоположение объекта	Тульская область, Кимовский район, п. Донской
2	Площадь объекта +/- величина погрешности определения площади (Р+/- Дельта Р)	4352 кв. м ± 23 кв. м
3	Иные характеристики объекта	-

Раздел 2


Сведения о местоположении границ объекта					
1. Система координат МСК-71.1					
2. Сведения о характерных точках границ объекта					
Обозначение характерных точек границ	Координаты, м		Метод определения координат характерной точки	Средняя квадратическая погрешность положения характерной точки (Mt), м	Описание обозначения точки на местности (при наличии)
	Геодезическая система координат				
	X	Y			
1	2	3	4	5	6
1	687149,66	331606,59	Картометрический метод	0.10	-
2	687026,23	331832,83	Картометрический метод	0.10	-
3	687027,24	331828,26	Картометрический метод	0.10	-
4	687053,17	331752,14	Картометрический метод	0.10	-
5	687134,24	331603,53	Картометрический метод	0.10	-
6	687129,48	331559,73	Картометрический метод	0.10	-
7	687135,49	331516,52	Картометрический метод	0.10	-
8	687138,70	331505,70	Картометрический метод	0.10	-
1	687149,66	331606,59	Картометрический метод	0.10	-
3. Сведения о характерных точках части (частей) границы объекта					
Обозначение характерных точек границ	Координаты, м		Метод определения координат характерной точки	Средняя квадратическая погрешность положения характерной точки (Mt), м	Описание обозначения точки на местности (при наличии)
	X	Y			
1	2	3	4	5	6
-	-	-	-	-	-


Раздел 4
План границ объекта

Карта (схема) границ зоны регулирования застройки и хозяйственной деятельности объекта культурного наследия (индекс "ЗРЗ")
М 1:2000



Условные обозначения:

 - Границы зоны регулирования застройки и хозяйственной деятельности объекта культурного наследия (индекс "ЗРЗ")

 1 - Характерная точка границы зоны регулирования застройки и хозяйственной деятельности объекта культурного наследия (индекс "ЗРЗ")

Граница территории зоны регулирования застройки и хозяйственной деятельности (индекс «ЗРЗ») проходит: от точки 1 до точки 2 в юго-восточном направлении 257.7 м, от точки 2 до точки 3 в северо-западном направлении 4.7 м, от точки 3 до точки 4 в северо-западном направлении 80.4 м, от точки 4 до точки 5 в северо-западном направлении 169.3 м, от точки 5 до точки 6 в юго-западном направлении 44.1 м, от точки 6 до точки 7 в северо-западном направлении 43.6 м, от точки 7 до точки 8 в северо-западном направлении 11.3 м, от точки 8 до точки 1 в северо-восточном направлении 101.5 м.

Требования к градостроительным регламентам, включая режим использования земель, в границах зоны регулирования застройки и хозяйственной деятельности (индекс «ЗРЗ»)

В границах территории зоны регулирования застройки и хозяйственной деятельности (индекс «ЗРЗ») разрешается:

1. Капитальный ремонт, реконструкция и строительство объектов капитального строительства, при условии обеспечения сохранности объектов культурного наследия, а также с соблюдением высотного ограничения – не более 7 метров (измеряется от нижней отметки уровня земли до наивысшей точки здания, строения, сооружения).

2. Использование в отделке фасадов традиционных материалов (дерево, штукатурка под покраску, лицевой кирпич, камень).

3. Организация архитектурной подсветки зданий, строений, сооружений, элементов благоустройства и озеленения.

4. Снос объектов капитального строительства или их частей, не являющихся объектами культурного наследия, выявленными объектами культурного наследия, объектами, обладающими признаками объектов культурного наследия, в порядке и на основании, предусмотренном Градостроительным кодексом Российской Федерации.

5. Капитальный ремонт, реконструкция существующих сетей инженерно-технического обеспечения, строительство новых, необходимых для функционирования застройки (водоснабжение, канализация, отопление, газоснабжение, водоотведение - подземным способом; электроснабжение, связь - надземным или подземным способом).

6. Капитальный ремонт, реконструкция существующих линейных объектов транспортной инфраструктуры.

7. Проведение мероприятий, направленных на обеспечение экологической и пожарной безопасности территории.

В границах территории зоны регулирования застройки и хозяйственной деятельности (индекс «ЗРЗ») запрещается:

1. Применение строительных технологий, оказывающих динамическое воздействие на объект культурного наследия.

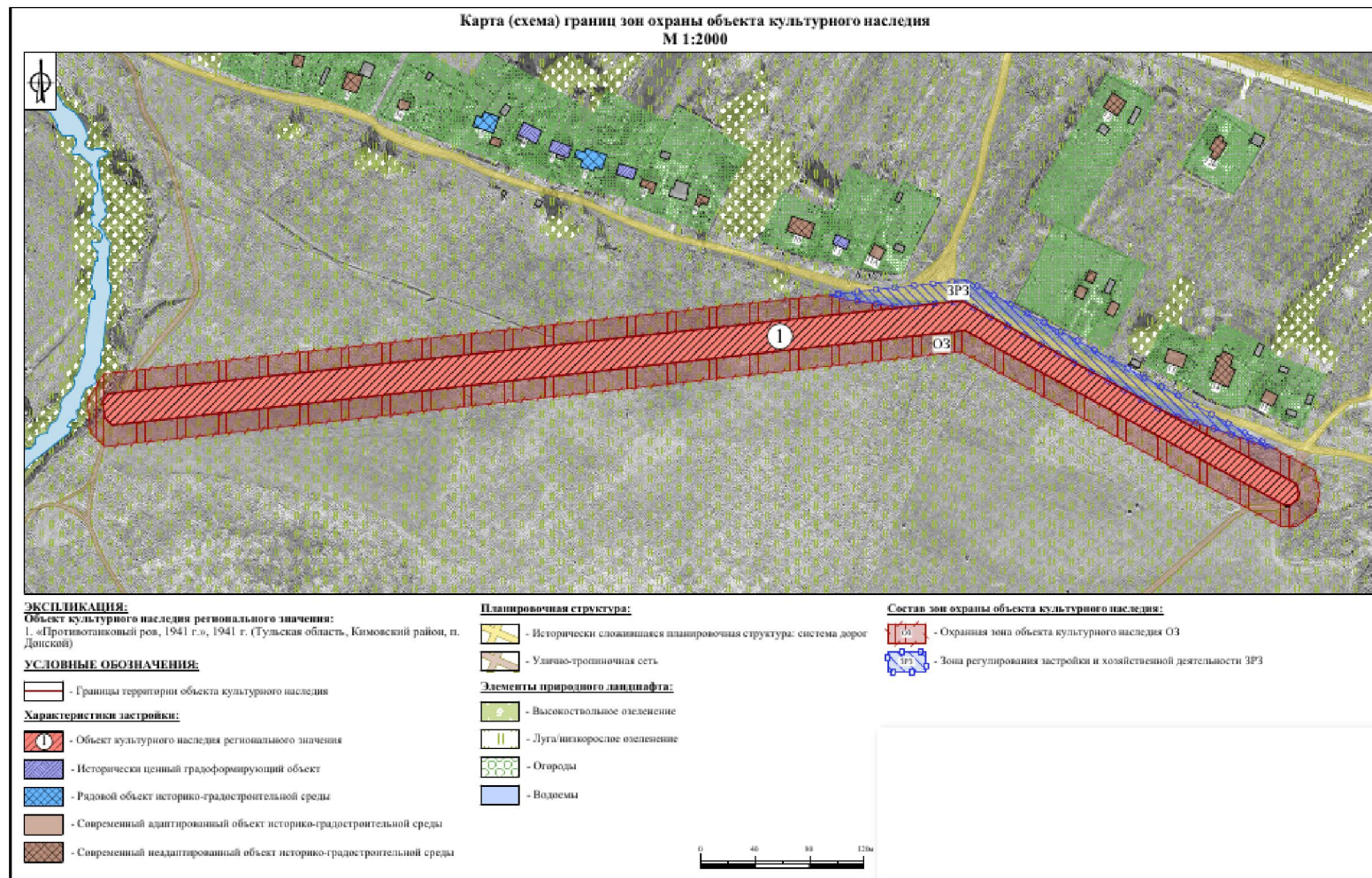
2. Складирование огнеопасных и взрывоопасных материалов, размещение автозаправочных станций, складов горюче-смазочных материалов, станций технического обслуживания, используемых для технического осмотра и ремонта транспортных средств, осуществление мойки транспортных средств.

3. Размещение рекламных конструкций, уличных растяжек и других элементов городской среды рекламного характера, за исключением элементов декоративного оформления и информации о мероприятиях праздничного и событийного характера.

4. Организация необорудованных мест для сбора мусора.

Приложение
к зонам охраны объекта культурного наследия регионального значения
«Противотанковый ров, 1941 г.», 1941 г., (Тульская область,
Кимовский район, п. Донской), и требованиям к градостроительным
регламентам в границах территорий данных зон

Карта-схема границ зон охраны объекта культурного наследия регионального значения
«Противотанковый ров, 1941 г.», 1941 г., (Тульская область, Кимовский район, п. Донской)



**2. Зоны охраны объекта культурного наследия регионального значения
«Дом в бывшей усадьбе Разумовского», 1794 г., расположенного
по адресу: Тульская область, Кимовский район, д. Молоденки,
и требования к градостроительным регламентам
в границах территорий данных зон**

Для объекта культурного наследия регионального значения «Дом в бывшей усадьбе Разумовского», 1794 г., расположенного по адресу: Тульская область, Кимовский район, д. Молоденки, устанавливаются зоны охраны в составе: охранный зоны в составе 2 участков с индексом «ОЗ» (участки 1, 2), зоны регулирования застройки и хозяйственной деятельности в составе 2 участков с индексом «ЗРЗ» (участки 1, 2) (приложение к зонам охраны объекта культурного наследия регионального значения «Дом в бывшей усадьбе Разумовского», 1794 г., (Тульская область, Кимовский район, д. Молоденки), и требованиям к градостроительным регламентам в границах территорий данных зон).

Охранный зона объекта культурного наследия (индекс «ОЗ»)

Описание местоположения границ

Охранный зона объекта культурного наследия (индекс «ОЗ»)

(наименование объекта, местоположение границ которого описано (далее – объект))

Раздел 1

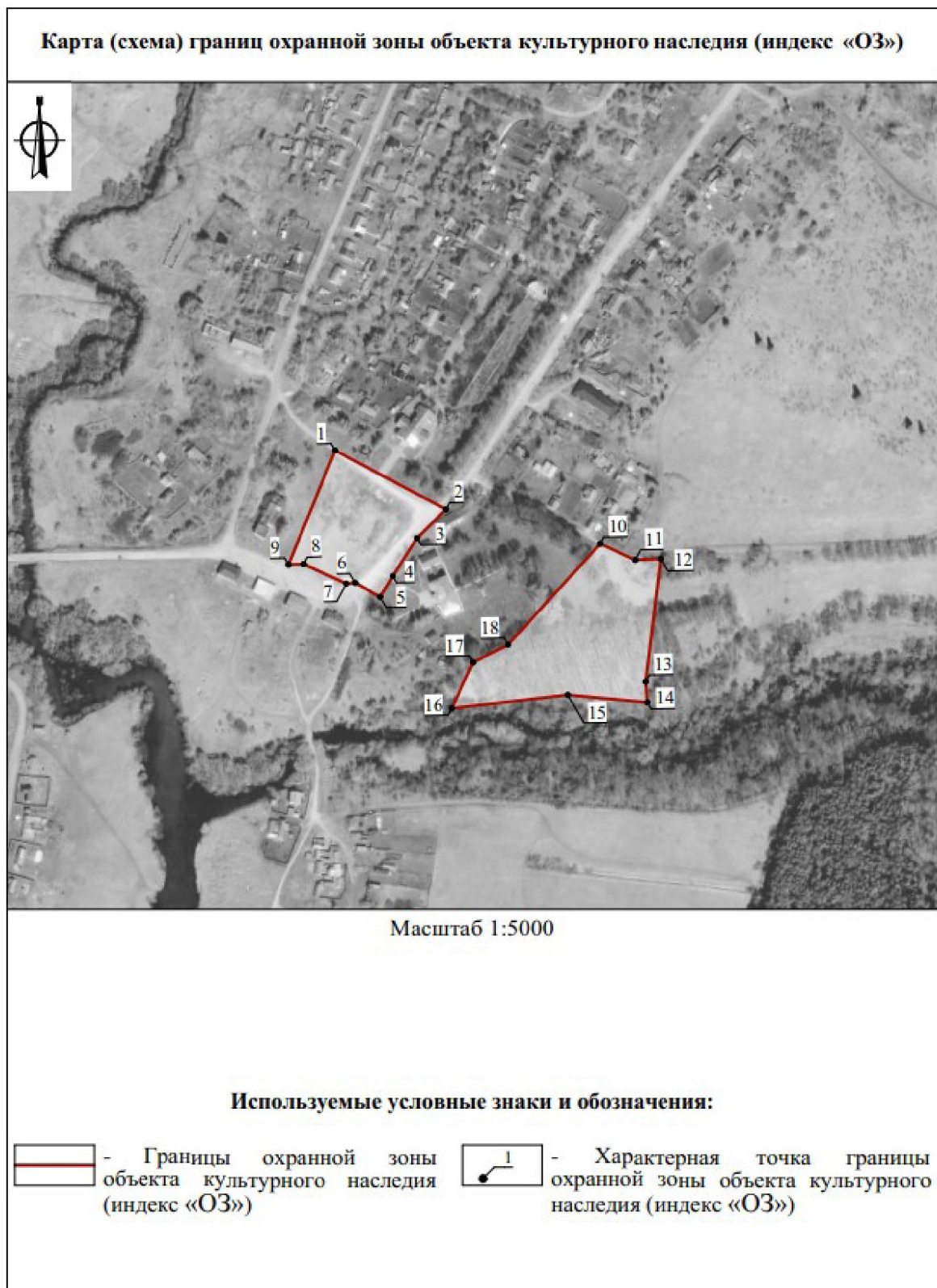
Сведения об объекте		
№ п/п	Характеристики объекта	Описание характеристик
1	2	3
1	Местоположение объекта	Тульская область, Кимовский район, д. Молоденки
2	Площадь объекта +/- величина погрешности определения площади (Р+/- Дельта Р)	29682 кв. м ± 60 кв. м
3	Иные характеристики объекта	-

Раздел 2

Сведения о местоположении границ объекта					
1. Система координат МСК-71.1					
2. Сведения о характерных точках границ объекта					
Обозначение характерных точек границ	Координаты, м		Метод определения координат характерной точки	Средняя квадратическая погрешность положения характерной точки (Mt), м	Описание обозначения точки на местности (при наличии)
	Геодезическая система координат				
	Х	У			
1	2	3	4	5	6
Участок 1					
1	693263,48	347266,97	Картометрический метод	0.10	-

1	2	3	4	5	6
2	693204,15	347373,61	Картометрический метод	0.10	-
3	693176,93	347345,01	Картометрический метод	0.10	-
4	693140,52	347320,64	Картометрический метод	0.10	-
5	693120,54	347307,90	Картометрический метод	0.10	-
6	693134,65	347284,16	Картометрический метод	0.10	-
7	693134,08	347275,29	Картометрический метод	0.10	-
8	693153,79	347234,45	Картометрический метод	0.10	-
9	693153,57	347219,66	Картометрический метод	0.10	-
1	693263,48	347266,97	Картометрический метод	0.10	-
Участок 2					
10	693167,93	347522,73	Картометрический метод	0.10	-
11	693151,52	347556,17	Картометрический метод	0.10	-
12	693152,15	347581,17	Картометрический метод	0.10	-
13	693033,38	347564,35	Картометрический метод	0.10	-
14	693013,26	347565,48	Картометрический метод	0.10	-
15	693022,00	347488,24	Картометрический метод	0.10	-
16	693011,15	347375,32	Картометрический метод	0.10	-
17	693055,44	347397,05	Картометрический метод	0.10	-
18	693071,91	347431,35	Картометрический метод	0.10	-
10	693167,93	347522,73	Картометрический метод	0.10	-
3. Сведения о характерных точках части (частей) границы объекта					
Обозначение характерных точек границ	Координаты, м		Метод определения координат характерной точки	Средняя квадратическая погрешность положения характерной точки (Mt), м	Описание обозначения точки на местности (при наличии)
	X	Y			
1	2	3	4	5	6
-	-	-	-	-	-

Раздел 4
План границ объекта



Граница территории охранной зоны (индекс «ОЗ») проходит:

участок 1: от точки 1 до точки 2 в юго-восточном направлении 122.0 м, от точки 2 до точки 3 в юго-западном направлении 39.5 м, от точки 3 до точки 4 в юго-западном направлении 43.8 м, от точки 4 до точки 5 в юго-западном направлении 23.7 м, от точки 5 до точки 6 в северо-западном направлении 27.6 м, от точки 6 до точки 7 в юго-западном направлении 8.9 м, от точки 7 до точки 8 в северо-западном направлении 45.3 м, от точки 8 до точки 9 в юго-западном направлении 14.8 м, от точки 9 до точки 1 в северо-восточном направлении 119.7 м;

участок 2: от точки 10 до точки 11 в юго-восточном направлении 37.2 м, от точки 11 до точки 12 в северо-восточном направлении 25.0 м, от точки 12 до точки 13 в юго-западном направлении 120.0 м, от точки 13 до точки 14 в юго-восточном направлении 20.2 м, от точки 14 до точки 15 в северо-западном направлении 77.7 м, от точки 15 до точки 16 в юго-западном направлении 113.4 м, от точки 16 до точки 17 в северо-восточном направлении 49.3 м, от точки 17 до точки 18 в северо-восточном направлении 38.0 м, от точки 18 до точки 10 в северо-восточном направлении 132.6 м.

Требования к градостроительным регламентам, включая особый режим использования земель, в границах охранной зоны (индекс «ОЗ»)

В границах территории охранной зоны (индекс «ОЗ») разрешается:

1. Регенерация (восстановление) историко-градостроительной среды (восстановление, воссоздание, восполнение частично или полностью утраченных элементов и (или) характеристик историко-градостроительной среды), в том числе планировочной структуры на основе историко-архивных исследований.

2. Благоустройство территории:

проведение работ по озеленению: разбивка цветников, посадка декоративных кустарников; санация (при необходимости) существующих деревьев и кустарников;

организация пешеходных дорожек, обеспечивающих беспрепятственный подход к объекту культурного наследия, с использованием в их покрытии традиционных материалов (камень, гранит и иные материалы и (или) материалов, имитирующих натуральные, в том числе тротуарную плитку серых и коричневых оттенков);

установка скамеек.

3. Размещение информационных табличек, памятных знаков, иной историко-культурной информации.

4. Капитальный ремонт, реконструкция существующих линейных объектов транспортной инфраструктуры.

В границах территории охранной зоны (индекс «ОЗ») запрещается:

1. Строительство объектов капитального строительства, за исключением применения специальных мер, направленных на сохранение и восстановление (регенерацию) историко-градостроительной и (или) природной среды объекта культурного наследия (восстановление, воссоздание, восполнение частично или полностью утраченных элементов и (или) характеристик историко-градостроительной и (или) природной среды).
2. Установка некапитальных строений, сооружений торгового назначения.
3. Складирование огнеопасных и взрывоопасных материалов.
4. Установка базовых станций радиотелефонной связи.
5. Размещение рекламных конструкций.
6. Организация необорудованных мест для сбора мусора.

Зона регулирования застройки и хозяйственной деятельности объекта культурного наследия (индекс «ЗРЗ»)

Описание местоположения границ

Зона регулирования застройки и хозяйственной деятельности объекта культурного наследия (индекс «ЗРЗ»)

(наименование объекта, местоположение границ которого описано (далее – объект)

Раздел 1

Сведения об объекте		
№ п/п	Характеристики объекта	Описание характеристик
1	2	3
1	Местоположение объекта	Тульская область, Кимовский район, д. Молоденки
2	Площадь объекта +/- величина погрешности определения площади (Р+/- Дельта Р)	43601 кв. м ± 73 кв. м
3	Иные характеристики объекта	-

Раздел 2

Сведения о местоположении границ объекта					
1. Система координат МСК-71.1					
2. Сведения о характерных точках границ объекта					
Обозначение характерных точек границ	Координаты, м		Метод определения координат характерной точки	Средняя квадратическая погрешность положения характерной точки (Mt), м	Описание обозначения точки на местности (при наличии)
	Геодезическая система координат				
	X	Y			
1	2	3	4	5	6
Участок 1					
1	693361,73	347320,99	Картометрический метод	0.10	-
2	693337,02	347368,12	Картометрический метод	0.10	-
3	693304,04	347444,01	Картометрический метод	0.10	-
4	693235,12	347590,37	Картометрический метод	0.10	-
5	693152,15	347581,17	Картометрический метод	0.10	-
6	693151,52	347556,17	Картометрический метод	0.10	-
7	693167,93	347522,73	Картометрический метод	0.10	-
8	693183,64	347488,63	Картометрический метод	0.10	-
9	693230,95	347401,77	Картометрический метод	0.10	-
10	693204,15	347373,61	Картометрический метод	0.10	-
11	693263,48	347266,97	Картометрический метод	0.10	-
1	693361,73	347320,99	Картометрический метод	0.10	-
Участок 2					
12	693153,57	347219,66	Картометрический метод	0.10	-
13	693153,79	347234,45	Картометрический метод	0.10	-
14	693134,08	347275,29	Картометрический метод	0.10	-

1	2	3	4	5	6
15	693134,65	347284,16	Картометрический метод	0.10	-
16	693120,54	347307,90	Картометрический метод	0.10	-
17	693109,41	347300,81	Картометрический метод	0.10	-
18	693094,91	347309,38	Картометрический метод	0.10	-
19	693087,86	347331,99	Картометрический метод	0.10	-
20	693102,15	347357,88	Картометрический метод	0.10	-
21	693099,35	347358,54	Картометрический метод	0.10	-
22	693097,36	347370,98	Картометрический метод	0.10	-
23	693068,10	347390,46	Картометрический метод	0.10	-
24	693055,44	347397,05	Картометрический метод	0.10	-
25	693011,15	347375,32	Картометрический метод	0.10	-
26	693097,62	347199,04	Картометрический метод	0.10	-
27	693111,65	347205,92	Картометрический метод	0.10	-
28	693129,39	347214,17	Картометрический метод	0.10	-
1	693153,57	347219,66	Картометрический метод	0.10	-
3. Сведения о характерных точках части (частей) границы объекта					
Обозначение характерных точек границ	Координаты, м		Метод определения координат характерной точки	Средняя квадратическая погрешность положения характерной точки (Mt), м	Описание обозначения точки на местности (при наличии)
	X	Y			
1	2	3	4	5	6
-	-	-	-	-	-


Раздел 4
План границ объекта


**Карта (схема) границ зоны регулирования застройки и хозяйственной деятельности
объекта культурного наследия (индекс «ЗРЗ»)**



Масштаб 1:5000

Используемые условные знаки и обозначения:

 - Границы зоны регулирования застройки и хозяйственной деятельности объекта культурного наследия (индекс «ЗРЗ»)

 - Характерная точка границы зоны регулирования застройки и хозяйственной деятельности объекта культурного наследия (индекс «ЗРЗ»)

Граница территории зоны регулирования застройки и хозяйственной деятельности (индекс «ЗРЗ») проходит:

участок 1: от точки 1 до точки 2 в юго-восточном направлении 53.2 м, от точки 2 до точки 3 в юго-восточном направлении 82.7 м, от точки 3 до точки 4 в юго-восточном направлении 161.8 м, от точки 4 до точки 5 в юго-западном направлении 83.5 м, от точки 5 до точки 6 в юго-западном направлении 25.0 м, от точки 6 до точки 7 в северо-западном направлении 37.2 м, от точки 7 до точки 8 в северо-западном направлении 37.5 м, от точки 8 до точки 9 в северо-западном направлении 98.9 м, от точки 9 до точки 10 в юго-западном направлении 38.9 м, от точки 10 до точки 11 в северо-западном направлении 122.0 м, от точки 11 до точки 1 в северо-восточном направлении 112.1 м;

участок 2: от точки 12 до точки 13 в северо-восточном направлении 14.8 м, от точки 13 до точки 14 в юго-восточном направлении 45.3 м, от точки 14 до точки 15 в северо-восточном направлении 8.9 м, от точки 15 до точки 16 в юго-восточном направлении 27.6 м, от точки 16 до точки 17 в юго-западном направлении 13.2 м, от точки 17 до точки 18 в юго-восточном направлении 16.8 м, от точки 18 до точки 19 в юго-восточном направлении 23.7 м, от точки 19 до точки 20 в северо-восточном направлении 29.6 м, от точки 20 до точки 21 в юго-восточном направлении 2.9 м, от точки 21 до точки 22 в юго-восточном направлении 12.6 м, от точки 22 до точки 23 в юго-восточном направлении 35.2 м, от точки 23 до точки 24 в юго-восточном направлении 14.3 м, от точки 24 до точки 25 в юго-западном направлении 49.3 м, от точки 25 до точки 26 в северо-западном направлении 196.3 м, от точки 26 до точки 27 в северо-восточном направлении 15.6 м, от точки 27 до точки 28 в северо-восточном направлении 19.6 м, от точки 28 до точки 12 в северо-восточном направлении 24.8 м.

Требования к градостроительным регламентам, включая режим использования земель, в границах зоны регулирования застройки и хозяйственной деятельности (индекс «ЗРЗ»)

В границах территории зоны регулирования застройки и хозяйственной деятельности (индекс «ЗРЗ») разрешается:

1. Капитальный ремонт, реконструкция и строительство объектов капитального строительства, при условии обеспечения сохранности объектов культурного наследия, а также с соблюдением высотного ограничения – не более 6 метров (измеряется от нижней отметки уровня земли до наивысшей точки здания, строения, сооружения).

2. Использование в отделке фасадов традиционных материалов (дерево, штукатурка под покраску, лицевой кирпич, камень).

3. Организация архитектурной подсветки зданий, строений, сооружений, элементов благоустройства и озеленения.

4. Снос объектов капитального строительства или их частей, не являющихся объектами культурного наследия, выявленными объектами культурного наследия, объектами, обладающими признаками объектов культурного наследия, в порядке и на основании, предусмотренном Градостроительным кодексом Российской Федерации.

5. Капитальный ремонт, реконструкция существующих сетей инженерно-технического обеспечения, строительство новых, необходимых для функционирования застройки (водоснабжение, канализация, отопление, газоснабжение, водоотведение - подземным способом; электроснабжение, связь - надземным или подземным способом).

6. Капитальный ремонт, реконструкция существующих линейных объектов транспортной инфраструктуры.

7. Проведение мероприятий, направленных на обеспечение экологической и пожарной безопасности территории.

В границах территории зоны регулирования застройки и хозяйственной деятельности (индекс «ЗРЗ») запрещается:

1. Применение строительных технологий, оказывающих динамическое воздействие на объект культурного наследия.

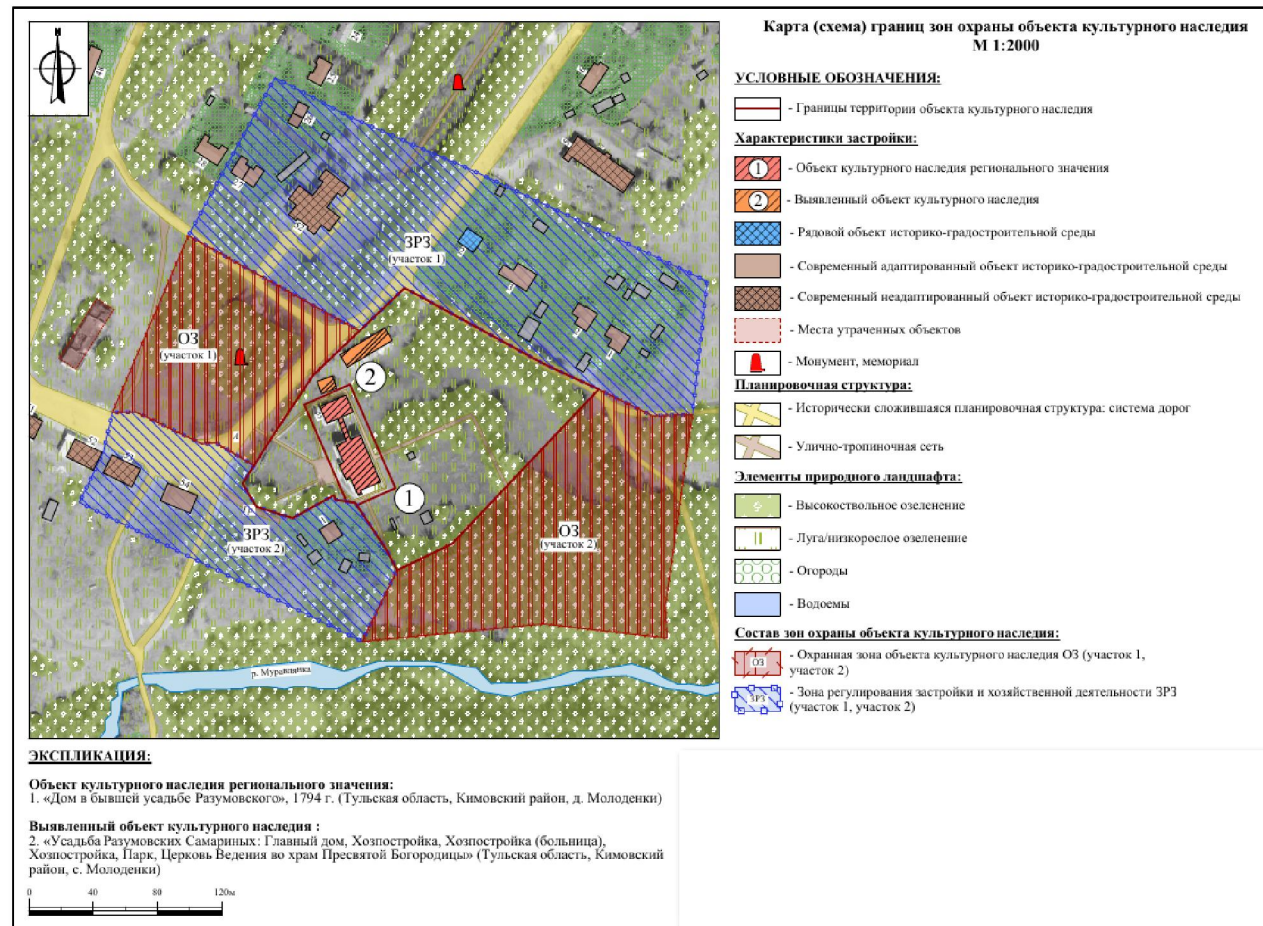
2. Складирование огнеопасных и взрывоопасных материалов, размещение автозаправочных станций, складов горюче-смазочных материалов, станций технического обслуживания, используемых для технического осмотра и ремонта транспортных средств, осуществление мойки транспортных средств.

3. Размещение рекламных конструкций, уличных растяжек и других элементов городской среды рекламного характера, за исключением элементов декоративного оформления и информации о мероприятиях праздничного и событийного характера.

4. Организация необорудованных мест для сбора мусора.

Приложение
к зонам охраны объекта культурного наследия
регионального значения «Дом в бывшей усадьбе
Разумовского», 1794 г. (Тульская область, Кимовский
район, д. Молоденки), и требованиям к градостроительным
регламентам в границах территорий данных зон

Карта-схема границ зон охраны объекта культурного наследия регионального значения
«Дом в бывшей усадьбе Разумовского», 1794 г. (Тульская область, Кимовский район, д. Молоденки)



**3. Зоны охраны объекта культурного наследия регионального значения
«Бывшая Покровская церковь», 1767 г., расположенного по адресу:
Тульская область, Кимовский район, с. Покровское, лит. А,
и требования к градостроительным регламентам
в границах территорий данных зон**

Для объекта культурного наследия регионального значения «Бывшая Покровская церковь», 1767 г., расположенного по адресу: Тульская область, Кимовский район, с. Покровское, лит. А, устанавливаются зоны охраны в составе: охранной зоны с индексом «ОЗ», зоны регулирования застройки и хозяйственной деятельности в составе 2 участков с индексом «ЗРЗ» (участки 1, 2) (приложение к зонам охраны объекта культурного наследия регионального значения «Бывшая Покровская церковь», 1767 г. (Тульская область, Кимовский район, с. Покровское, лит. А), и требованиям к градостроительным регламентам в границах территорий данных зон).

Охранная зона объекта культурного наследия (индекс «ОЗ»)

Описание местоположения границ

Охранная зона объекта культурного наследия (индекс «ОЗ»)

(наименование объекта, местоположение границ которого описано (далее – объект)

Раздел 1

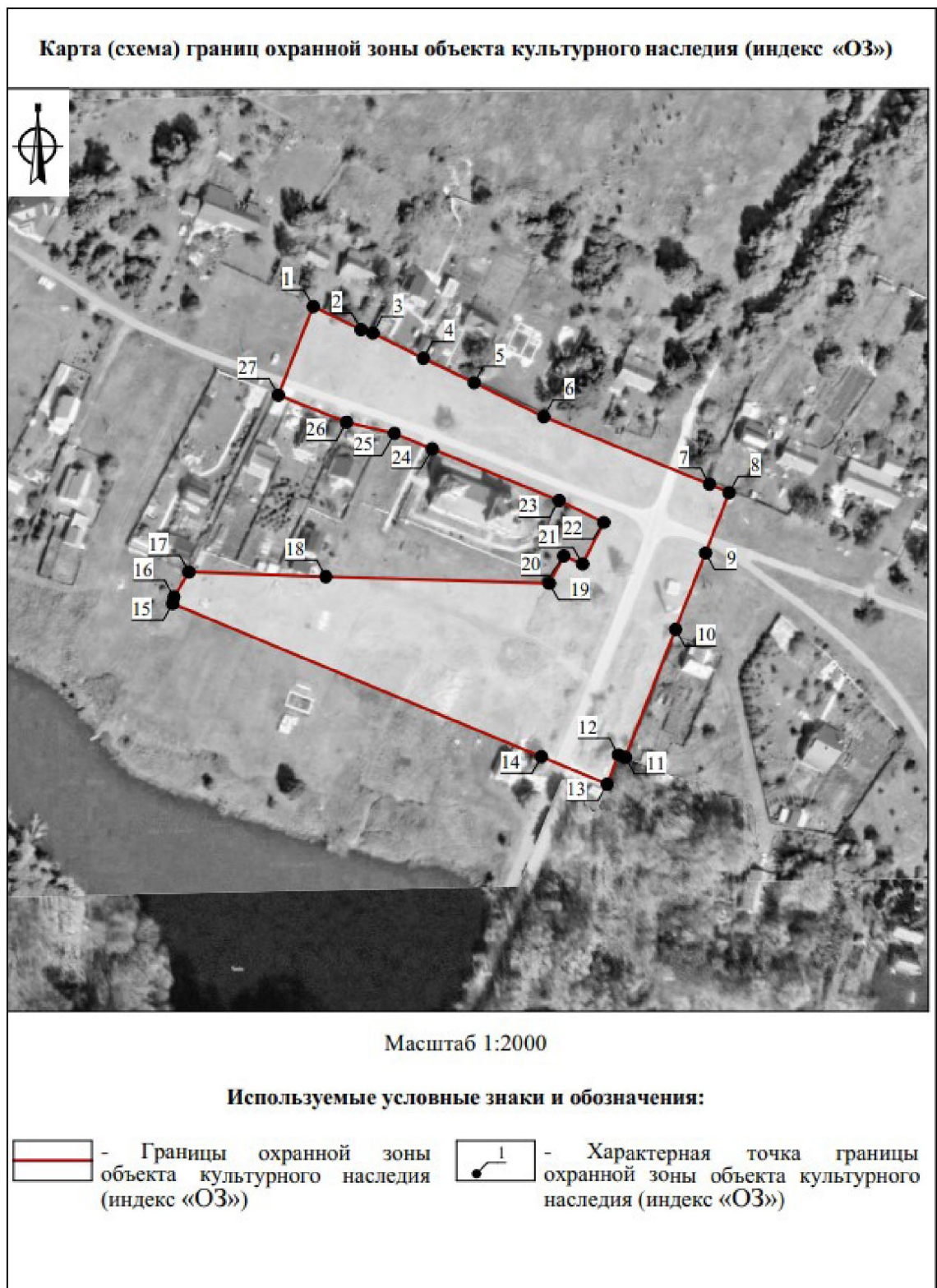
Сведения об объекте		
№ п/п	Характеристики объекта	Описание характеристик
1	2	3
1	Местоположение объекта	Тульская область, Кимовский район, с. Покровское
2	Площадь объекта +/- величина погрешности определения площади (Р+/- Дельта Р)	15482 кв. м ± 44 кв. м
3	Иные характеристики объекта	-

Раздел 2

Сведения о местоположении границ объекта					
1. Система координат МСК-71.1					
2. Сведения о характерных точках границ объекта					
Обозначение характерных точек границ	Координаты, м		Метод определения координат характерной точки	Средняя квадратическая погрешность положения характерной точки (Mt), м	Описание обозначения точки на местности (при наличии)
	Геодезическая система координат				
	X	Y			
1	2	3	4	5	6
1	716634,98	328189,44	Картометрический метод	0.10	-
2	716625,95	328208,27	Картометрический метод	0.10	-
3	716624,54	328212,85	Картометрический метод	0.10	-

1	2	3	4	5	6
4	716614,71	328232,70	Картометрический метод	0.10	-
5	716605,11	328252,68	Картометрический метод	0.10	-
6	716591,78	328280,00	Картометрический метод	0.10	-
7	716565,28	328345,17	Картометрический метод	0.10	-
8	716562,00	328352,84	Картометрический метод	0.10	-
9	716538,34	328343,54	Картометрический метод	0.10	-
10	716508,44	328331,79	Картометрический метод	0.10	-
11	716458,22	328312,06	Картометрический метод	0.10	-
12	716459,25	328309,43	Картометрический метод	0.10	-
13	716447,79	328304,93	Картометрический метод	0.10	-
14	716458,49	328279,10	Картометрический метод	0.10	-
15	716518,53	328134,24	Картометрический метод	0.10	-
16	716521,10	328134,80	Картометрический метод	0.10	-
17	716530,96	328140,71	Картометрический метод	0.10	-
18	716529,06	328194,47	Картометрический метод	0.10	-
19	716526,47	328282,23	Картометрический метод	0.10	-
20	716537,16	328287,83	Картометрический метод	0.10	-
21	716534,02	328295,25	Картометрический метод	0.10	-
22	716550,37	328303,58	Картометрический метод	0.10	-
23	716558,97	328286,11	Картометрический метод	0.10	-
24	716579,18	328236,21	Картометрический метод	0.10	-
25	716585,20	328221,35	Картометрический метод	0.10	-
26	716589,63	328202,62	Картометрический метод	0.10	-
27	716600,19	328175,85	Картометрический метод	0.10	-
1	716634,98	328189,44	Картометрический метод	0.10	-
3. Сведения о характерных точках части (частей) границы объекта					
Обозначение характерных точек границ	Координаты, м		Метод определения координат характерной точки	Средняя квадратическая погрешность положения характерной точки (Mt), м	Описание обозначения точки на местности (при наличии)
	X	Y			
1	2	3	4	5	6
-	-	-	-	-	-

Раздел 4
План границ объекта



Граница территории охранной зоны (индекс «ОЗ») проходит: от точки 1 до точки 2 в юго-восточном направлении 20.9 м, от точки 2 до точки 3 в юго-восточном направлении 4.8 м, от точки 3 до точки 4 в юго-восточном направлении 22.2 м, от точки 4 до точки 5 в юго-восточном направлении 22.2 м, от точки 5 до точки 6 в юго-восточном направлении 30.4 м, от точки 6 до точки 7 в юго-восточном направлении 70.4 м, от точки 7 до точки 8 в юго-восточном направлении 8.3 м, от точки 8 до точки 9 в юго-западном направлении 25.4 м, от точки 9 до точки 10 в юго-западном направлении 32.1 м, от точки 10 до точки 11 в юго-западном направлении 54.0 м, от точки 11 до точки 12 в северо-западном направлении 2.8 м, от точки 12 до точки 13 в юго-западном направлении 12.3 м, от точки 13 до точки 14 в северо-западном направлении 28.0 м, от точки 14 до точки 15 в северо-западном направлении 156.8 м, от точки 15 до точки 16 в северо-восточном направлении 2.6 м, от точки 16 до точки 17 в северо-восточном направлении 11.5 м, от точки 17 до точки 18 в юго-восточном направлении 53.8 м, от точки 18 до точки 19 в юго-восточном направлении 87.8 м, от точки 19 до точки 20 в северо-восточном направлении 12.1 м, от точки 20 до точки 21 в юго-восточном направлении 8.1 м, от точки 21 до точки 22 в северо-восточном направлении 18.3 м, от точки 22 до точки 23 в северо-западном направлении 19.5 м, от точки 23 до точки 24 в северо-западном направлении 53.8 м, от точки 24 до точки 25 в северо-западном направлении 16.0 м, от точки 25 до точки 26 в северо-западном направлении 19.2 м, от точки 26 до точки 27 в северо-западном направлении 28.8 м, от точки 27 до точки 1 в северо-восточном направлении 37.4 м.

Требования к градостроительным регламентам, включая особый режим использования земель, в границах охранной зоны (индекс «ОЗ»)

В границах территории охранной зоны (индекс «ОЗ») разрешается:

1. Регенерация (восстановление) историко-градостроительной среды (восстановление, воссоздание, восполнение частично или полностью утраченных элементов и (или) характеристик историко-градостроительной среды), в том числе планировочной структуры на основе историко-архивных исследований.

2. Благоустройство территории:

проведение работ по озеленению: разбивка цветников, посадка декоративных кустарников; санация (при необходимости) существующих деревьев и кустарников;

организация пешеходных дорожек, обеспечивающих беспрепятственный подход к объекту культурного наследия, с использованием в их покрытии традиционных материалов (камень, гранит

и иные материалы и (или) материалов, имитирующих натуральные, в том числе тротуарную плитку серых и коричневых оттенков);

установка скамеек.

3. Размещение информационных табличек, памятных знаков, иной историко-культурной информации.

4. Капитальный ремонт, реконструкция существующих линейных объектов транспортной инфраструктуры.

В границах территории охранной зоны (индекс «ОЗ») запрещается:

1. Строительство объектов капитального строительства, за исключением применения специальных мер, направленных на сохранение и восстановление (регенерацию) историко-градостроительной и (или) природной среды объекта культурного наследия (восстановление, воссоздание, восполнение частично или полностью утраченных элементов и (или) характеристик историко-градостроительной и (или) природной среды).

2. Установка некапитальных строений, сооружений торгового назначения.

3. Складирование огнеопасных и взрывоопасных материалов.

4. Установка базовых станций радиотелефонной связи.

5. Размещение рекламных конструкций.

6. Организация необорудованных мест для сбора мусора.

Зона регулирования застройки и хозяйственной деятельности объекта культурного наследия (индекс «ЗРЗ»)

Описание местоположения границ

Зона регулирования застройки и хозяйственной деятельности объекта культурного наследия (индекс «ЗРЗ»)

(наименование объекта, местоположение границ которого описано (далее – объект)

Раздел 1

Сведения об объекте		
№ п/п	Характеристики объекта	Описание характеристик
1	2	3
1	Местоположение объекта	Тульская область, Кимовский район, с. Покровское
2	Площадь объекта +/- величина погрешности определения площади (Р+/- Дельта Р)	30666 кв. м ± 61 кв. м
3	Иные характеристики объекта	-

Раздел 2

Сведения о местоположении границ объекта					
1. Система координат МСК-71.1					
2. Сведения о характерных точках границ объекта					
Обозначение характерных точек границ	Координаты, м		Метод определения координат характерной точки	Средняя квадратическая погрешность положения характерной точки (Mt), м	Описание обозначения точки на местности (при наличии)
	Геодезическая система координат				
	X	Y			
1	2	3	4	5	6
Участок 1					
1	716698,19	328222,64	Картометрический метод	0.10	-
2	716686,41	328245,99	Картометрический метод	0.10	-
3	716677,33	328263,19	Картометрический метод	0.10	-
4	716630,19	328376,96	Картометрический метод	0.10	-
5	716621,99	328396,75	Картометрический метод	0.10	-
6	716613,83	328416,44	Картометрический метод	0.10	-
7	716607,81	328412,52	Картометрический метод	0.10	-
8	716488,48	328356,69	Картометрический метод	0.10	-
9	716444,64	328346,66	Картометрический метод	0.10	-
10	716398,10	328328,39	Картометрический метод	0.10	-
11	716412,72	328291,16	Картометрический метод	0.10	-
12	716417,24	328292,93	Картометрический метод	0.10	-
13	716440,15	328234,99	Картометрический метод	0.10	-
14	716459,15	328186,05	Картометрический метод	0.10	-
15	716471,66	328154,43	Картометрический метод	0.10	-
16	716486,24	328118,59	Картометрический метод	0.10	-
17	716514,59	328132,23	Картометрический метод	0.10	-
18	716518,53	328134,24	Картометрический метод	0.10	-
19	716447,79	328304,93	Картометрический метод	0.10	-
20	716459,25	328309,43	Картометрический метод	0.10	-
21	716458,22	328312,06	Картометрический метод	0.10	-
22	716508,44	328331,79	Картометрический метод	0.10	-
23	716538,34	328343,54	Картометрический метод	0.10	-

1	2	3	4	5	6
24	716562,00	328352,84	Картометрический метод	0.10	-
25	716565,28	328345,17	Картометрический метод	0.10	-
26	716591,78	328280,00	Картометрический метод	0.10	-
27	716605,11	328252,68	Картометрический метод	0.10	-
28	716614,71	328232,70	Картометрический метод	0.10	-
29	716624,54	328212,85	Картометрический метод	0.10	-
30	716625,95	328208,27	Картометрический метод	0.10	-
31	716634,98	328189,44	Картометрический метод	0.10	-
32	716661,91	328201,64	Картометрический метод	0.10	-
33	716669,48	328204,54	Картометрический метод	0.10	-
34	716687,21	328216,63	Картометрический метод	0.10	-
35	716689,83	328218,07	Картометрический метод	0.10	-
1	716698,19	328222,64	Картометрический метод	0.10	-
Участок 2					
36	716600,19	328175,85	Картометрический метод	0.10	-
37	716589,63	328202,62	Картометрический метод	0.10	-
38	716585,20	328221,35	Картометрический метод	0.10	-
39	716576,95	328217,33	Картометрический метод	0.10	-
40	716529,06	328194,47	Картометрический метод	0.10	-
41	716530,96	328140,71	Картометрический метод	0.10	-
42	716539,98	328145,40	Картометрический метод	0.10	-
43	716571,45	328161,75	Картометрический метод	0.10	-
44	716595,08	328174,03	Картометрический метод	0.10	-
36	716600,19	328175,85	Картометрический метод	0.10	-
3. Сведения о характерных точках части (частей) границы объекта					
Обозначение характерных точек границ	Координаты, м		Метод определения координат характерной точки	Средняя квадратическая погрешность положения характерной точки (Mt), м	Описание обозначения точки на местности (при наличии)
	X	Y			
1	2	3	4	5	6
-	-	-	-	-	-

Раздел 4
План границ объекта



Граница территории зоны регулирования застройки и хозяйственной деятельности (индекс «ЗРЗ») проходит:

участок 1: от точки 1 до точки 2 в юго-восточном направлении 26.2 м, от точки 2 до точки 3 в юго-восточном направлении 19.4 м, от точки 3 до точки 4 в юго-восточном направлении 123.1 м, от точки 4 до точки 5 в юго-восточном направлении 21.4 м, от точки 5 до точки 6 в юго-восточном направлении 21.3 м, от точки 6 до точки 7 в юго-западном направлении 7.2 м, от точки 7 до точки 8 в юго-западном направлении 131.7 м, от точки 8 до точки 9 в юго-западном направлении 45.0 м, от точки 9 до точки 10 в юго-западном направлении 50.0 м, от точки 10 до точки 11 в северо-западном направлении 40.0 м, от точки 11 до точки 12 в северо-восточном направлении 4.9 м, от точки 12 до точки 13 в северо-западном направлении 62.3 м, от точки 13 до точки 14 в северо-западном направлении 52.5 м, от точки 14 до точки 15 в северо-западном направлении 34.0 м, от точки 15 до точки 16 в северо-западном направлении 38.7 м, от точки 16 до точки 17 в северо-восточном направлении 31.5 м, от точки 17 до точки 18 в северо-восточном направлении 4.4 м, от точки 18 до точки 19 в юго-восточном направлении 184.8 м, от точки 19 до точки 20 в северо-восточном направлении 12.3 м, от точки 20 до точки 21 в юго-восточном направлении 2.8 м, от точки 21 до точки 22 в северо-восточном направлении 54.0 м, от точки 22 до точки 23 в северо-восточном направлении 32.1 м, от точки 23 до точки 24 в северо-восточном направлении 25.4 м, от точки 24 до точки 25 в северо-западном направлении 8.3 м, от точки 25 до точки 26 в северо-западном направлении 70.4 м, от точки 26 до точки 27 в северо-западном направлении 30.4 м, от точки 27 до точки 28 в северо-западном направлении 22.2 м, от точки 28 до точки 29 в северо-западном направлении 22.2 м, от точки 29 до точки 30 в северо-западном направлении 4.8 м, от точки 30 до точки 31 в северо-западном направлении 20.9 м, от точки 31 до точки 32 в северо-восточном направлении 29.6 м, от точки 32 до точки 33 в северо-восточном направлении 8.1 м, от точки 33 до точки 34 в северо-восточном направлении 21.5 м, от точки 34 до точки 35 в северо-восточном направлении 3.0 м, от точки 35 до точки 1 в северо-восточном направлении 9.5 м;

участок 2: от точки 36 до точки 37 в юго-восточном направлении 28.8 м, от точки 37 до точки 38 в юго-восточном направлении 19.2 м, от точки 38 до точки 39 в юго-западном направлении 9.2 м, от точки 39 до точки 40 в юго-западном направлении 53.1 м, от точки 40 до точки 41 в северо-западном направлении 53.8 м, от точки 41 до точки 42 в северо-восточном направлении 10.2 м, от точки 42 до точки 43 в северо-восточном направлении 35.5 м, от точки 43 до точки 44 в северо-восточном направлении 26.6 м, от точки 44 до точки 36 в северо-восточном направлении 5.4 м.

Требования к градостроительным регламентам, включая режим использования земель, в границах зоны регулирования застройки и хозяйственной деятельности (индекс «ЗРЗ»)

В границах территории зоны регулирования застройки и хозяйственной деятельности (индекс «ЗРЗ») разрешается:

1. Капитальный ремонт, реконструкция и строительство объектов капитального строительства, при условии обеспечения сохранности объектов культурного наследия, а также с соблюдением высотного ограничения – не более 6 метров (измеряется от нижней отметки уровня земли до наивысшей точки здания, строения, сооружения).

2. Использование в отделке фасадов традиционных материалов (дерево, штукатурка под покраску, лицевой кирпич, камень).

3. Организация архитектурной подсветки зданий, строений, сооружений, элементов благоустройства и озеленения.

4. Снос объектов капитального строительства или их частей, не являющихся объектами культурного наследия, выявленными объектами культурного наследия, объектами, обладающими признаками объектов культурного наследия, в порядке и на основании, предусмотренном Градостроительным кодексом Российской Федерации.

5. Капитальный ремонт, реконструкция существующих сетей инженерно-технического обеспечения, строительство новых, необходимых для функционирования застройки (водоснабжение, канализация, отопление, газоснабжение, водоотведение - подземным способом; электроснабжение, связь - надземным или подземным способом).

6. Капитальный ремонт, реконструкция существующих линейных объектов транспортной инфраструктуры.

7. Проведение мероприятий, направленных на обеспечение экологической и пожарной безопасности территории.

В границах территории зоны регулирования застройки и хозяйственной деятельности (индекс «ЗРЗ») запрещается:

1. Применение строительных технологий, оказывающих динамическое воздействие на объект культурного наследия.

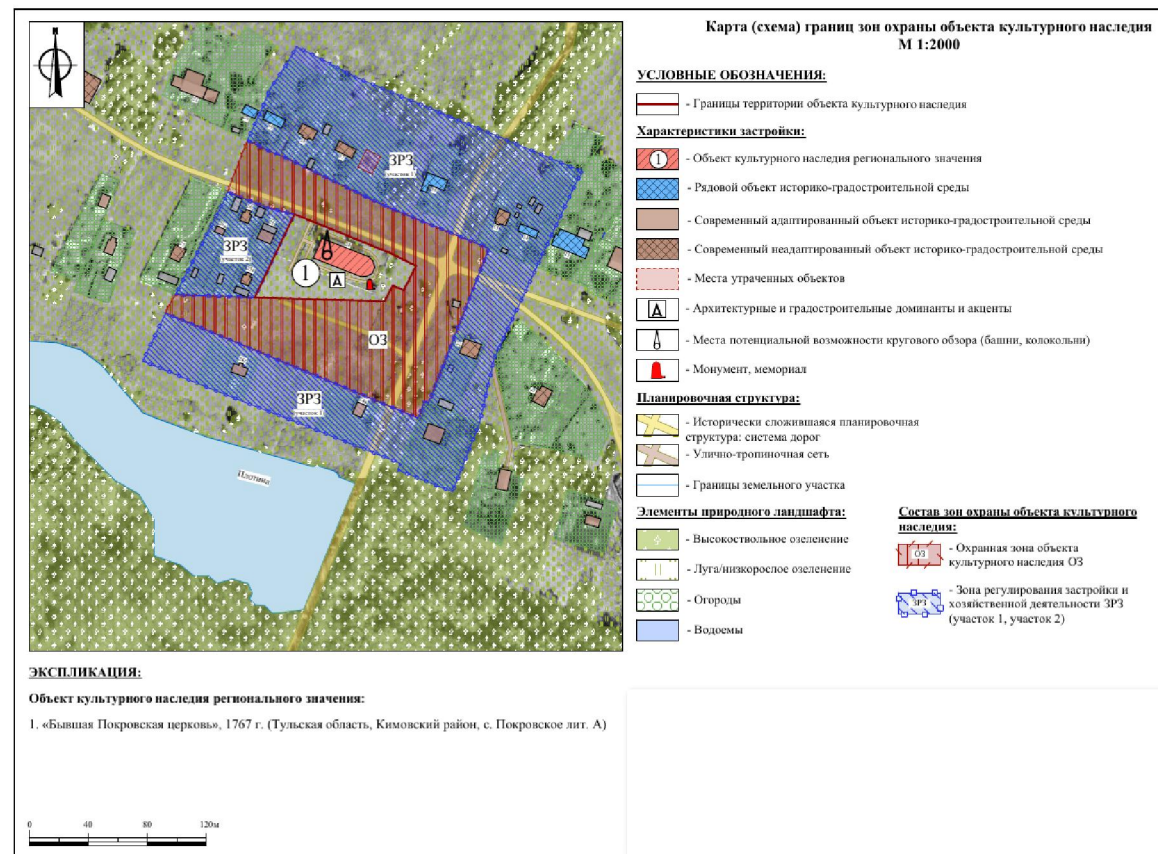
2. Складирование огнеопасных и взрывоопасных материалов, размещение автозаправочных станций, складов горюче-смазочных материалов, станций технического обслуживания, используемых для технического осмотра и ремонта транспортных средств, осуществление мойки транспортных средств.

3. Размещение рекламных конструкций, уличных растяжек и других элементов городской среды рекламного характера, за исключением элементов декоративного оформления и информации о мероприятиях праздничного и событийного характера.

4. Организация необорудованных мест для сбора мусора.

Приложение
к зонам охраны объекта культурного наследия
регионального значения «Бывшая Покровская церковь», 1767 г.
(Тульская область, Кимовский район, с. Покровское, лит. А),
и требованиям к градостроительным регламентам в границах
территорий данных зон

Карта-схема границ зон охраны объекта культурного наследия регионального значения
«Бывшая Покровская церковь», 1767 г. (Тульская область, Кимовский район, с. Покровское, лит. А)



4. Зоны охраны объекта культурного наследия регионального значения «Успенская церковь», 1777 г., расположенного по адресу: Тульская область, Кимовский район, с. Себино, лит. А, А1, А2, А3, и требования к градостроительным регламентам в границах территорий данных зон

Для объекта культурного наследия регионального значения «Успенская церковь», 1777 г., расположенного по адресу: Тульская область, Кимовский район, с. Себино, лит. А, А1, А2, А3, устанавливаются зоны охраны в составе: зоны регулирования застройки и хозяйственной деятельности с индексом «ЗРЗ» (приложение к зонам охраны объекта культурного наследия регионального значения «Успенская церковь», 1777 г. (Тульская область, Кимовский район, с. Себино, лит. А, А1, А2, А3), и требованиям к градостроительным регламентам в границах территорий данных зон).

Зона регулирования застройки и хозяйственной деятельности объекта культурного наследия (индекс «ЗРЗ»)

Описание местоположения границ

Зона регулирования застройки и хозяйственной деятельности объекта культурного наследия (индекс «ЗРЗ»)

(наименование объекта, местоположение границ которого описано (далее – объект)

Раздел 1

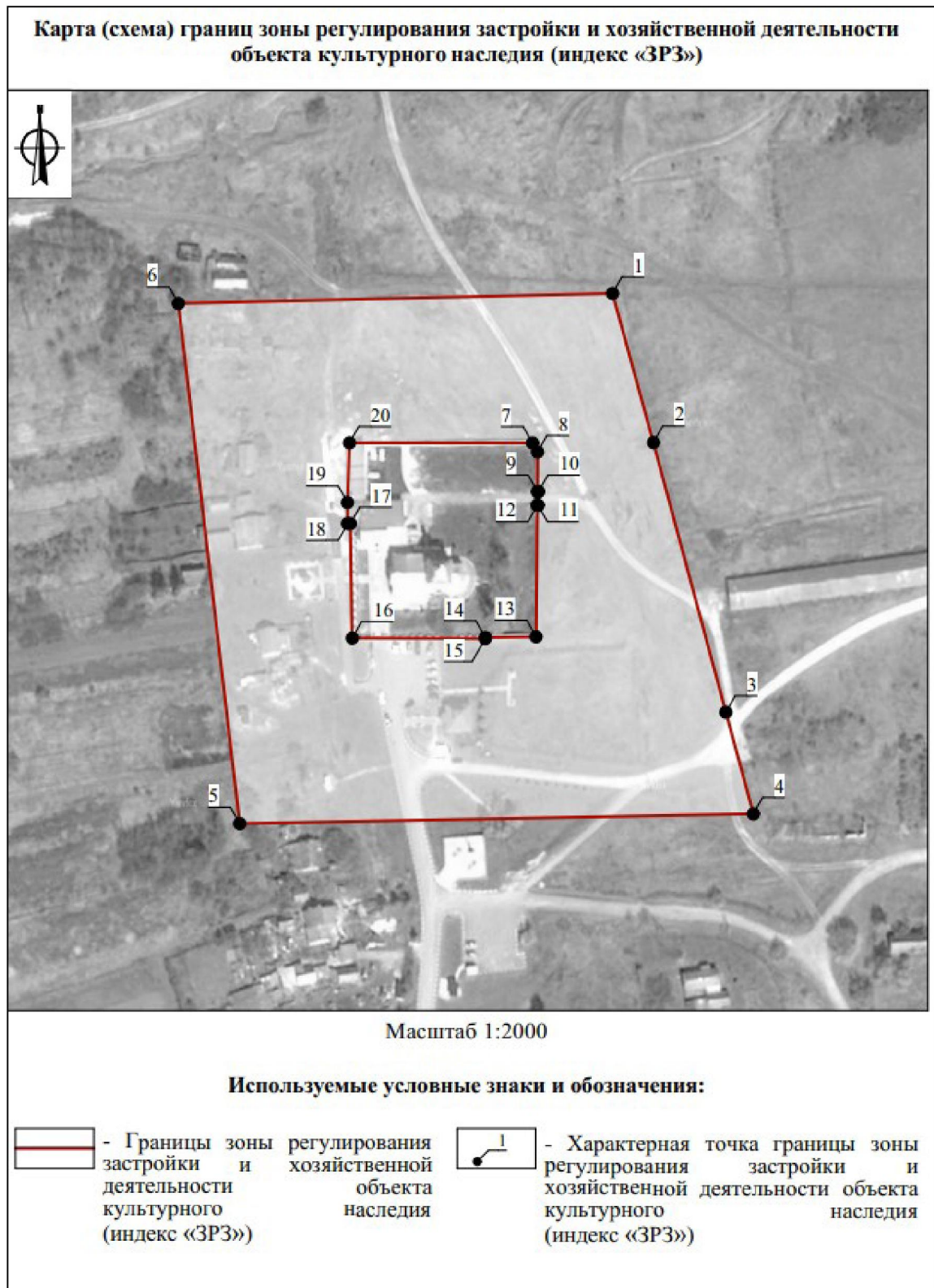
Сведения об объекте		
№ п/п	Характеристики объекта	Описание характеристик
1	2	3
1	Местоположение объекта	Тульская область, Кимовский район, с. Себино
2	Площадь объекта +/- величина погрешности определения площади (Р+/- Дельта Р)	32965 кв. м ± 64 кв. м
3	Иные характеристики объекта	-

Раздел 2

Сведения о местоположении границ объекта					
1. Система координат МСК-71.1					
2. Сведения о характерных точках границ объекта					
Обозначение характерных точек границ	Координаты, м		Метод определения координат характерной точки	Средняя квадратическая погрешность положения характерной точки (Mt), м	Описание обозначения точки на местности (при наличии)
	Геодезическая система координат				
	X	Y			
1	2	3	4	5	6
Внешний контур					
1	689099,09	339200,43	Картометрический метод	0.10	-

1	2	3	4	5	6
2	689040,47	339216,51	Картометрический метод	0.10	-
3	688934,47	339245,06	Картометрический метод	0.10	-
4	688894,54	339255,89	Картометрический метод	0.10	-
5	688890,70	339053,62	Картометрический метод	0.10	-
6	689095,15	339029,46	Картометрический метод	0.10	-
1	689099,09	339200,43	Картометрический метод	0.10	-
Внутренний контур					
7	689040,30	339168,85	Картометрический метод	0.10	-
8	689036,76	339170,90	Картометрический метод	0.10	-
9	689021,19	339170,85	Картометрический метод	0.10	-
10	689021,20	339171,28	Картометрический метод	0.10	-
11	689015,85	339171,12	Картометрический метод	0.10	-
12	689015,82	339170,79	Картометрический метод	0.10	-
13	688964,16	339170,31	Картометрический метод	0.10	-
14	688963,89	339150,26	Картометрический метод	0.10	-
15	688963,47	339150,27	Картометрический метод	0.10	-
16	688963,64	339097,90	Картометрический метод	0.10	-
17	689008,60	339097,18	Картометрический метод	0.10	-
18	689008,61	339096,07	Картометрический метод	0.10	-
19	689016,91	339096,05	Картометрический метод	0.10	-
20	689040,35	339096,84	Картометрический метод	0.10	-
7	689040,30	339168,85	Картометрический метод	0.10	-
3. Сведения о характерных точках части (частей) границы объекта					
Обозначение характерных точек границ	Координаты, м		Метод определения координат характерной точки	Средняя квадратическая погрешность положения характерной точки (Mt), м	Описание обозначения точки на местности (при наличии)
	X	Y			
1	2	3	4	5	6
-	-	-	-	-	-

Раздел 4
План границ объекта



Граница территории зоны регулирования застройки и хозяйственной деятельности (индекс «ЗРЗ») проходит:

внешний контур: от точки 1 до точки 2 в юго-восточном направлении 60.8 м, от точки 2 до точки 3 в юго-восточном направлении 109.8 м, от точки 3 до точки 4 в юго-восточном направлении 41.4 м, от точки 4 до точки 5 в юго-западном направлении 202.3 м, от точки 5 до точки 6 в северо-западном направлении 205.9 м, от точки 6 до точки 1 в северо-восточном направлении 171.0 м;

внутренний контур: от точки 7 до точки 8 в юго-восточном направлении 4.1 м, от точки 8 до точки 9 в юго-западном направлении 15.6 м, от точки 9 до точки 10 в северо-восточном направлении 0.4 м, от точки 10 до точки 11 в юго-западном направлении 5.4 м, от точки 11 до точки 12 в юго-западном направлении 0.3 м, от точки 12 до точки 13 в юго-западном направлении 51.7 м, от точки 13 до точки 14 в юго-западном направлении 20.1 м, от точки 14 до точки 15 в юго-восточном направлении 0.4 м, от точки 15 до точки 16 в северо-западном направлении 52.4 м, от точки 16 до точки 17 в северо-западном направлении 45.0 м, от точки 17 до точки 18 в северо-западном направлении 1.1 м, от точки 18 до точки 19 в северо-западном направлении 8.3 м, от точки 19 до точки 20 в северо-восточном направлении 23.5 м, от точки 20 до точки 7 в восточном направлении 72.0 м.

Требования к градостроительным регламентам, включая режим использования земель, в границах зоны регулирования застройки и хозяйственной деятельности (индекс «ЗРЗ»)

В границах территории зоны регулирования застройки и хозяйственной деятельности (индекс «ЗРЗ») разрешается:

1. Капитальный ремонт, реконструкция и строительство объектов капитального строительства, при условии обеспечения сохранности объектов культурного наследия, а также с соблюдением высотного ограничения – не более 7 метров (измеряется от нижней отметки уровня земли до наивысшей точки здания, строения, сооружения).
2. Благоустройство территорий зон туристско-рекреационного обслуживания в соответствии с исторической культурной традицией с применением традиционных материалов и архитектурных форм.
3. Использование в отделке фасадов традиционных материалов (дерево, штукатурка под покраску, лицевой кирпич, камень).
4. Организация архитектурной подсветки зданий, строений, сооружений, элементов благоустройства и озеленения.
5. Снос объектов капитального строительства или их частей, не являющихся объектами культурного наследия, выявленными объектами

культурного наследия, объектами, обладающими признаками объектов культурного наследия, в порядке и на основании, предусмотренном Градостроительным кодексом Российской Федерации.

6. Капитальный ремонт, реконструкция существующих сетей инженерно-технического обеспечения, строительство новых, необходимых для функционирования застройки (водоснабжение, канализация, отопление, газоснабжение, водоотведение - подземным способом; электроснабжение, связь - надземным или подземным способом).

7. Капитальный ремонт, реконструкция существующих линейных объектов транспортной инфраструктуры.

8. Проведение мероприятий, направленных на обеспечение экологической и пожарной безопасности территории.

9. Размещение санитарно-гигиенических сооружений, связанных с обслуживанием туристического потока.

В границах территории зоны регулирования застройки и хозяйственной деятельности (индекс «ЗРЗ») запрещается:

1. Применение строительных технологий, оказывающих динамическое воздействие на объект культурного наследия.

2. Устройство завершений зданий и сооружений в виде башен, шпилей, а также устройство кровель с конструкциями ломаной формы.

3. Складирование огнеопасных и взрывоопасных материалов, размещение автозаправочных станций, складов горюче-смазочных материалов, станций технического обслуживания, используемых для технического осмотра и ремонта транспортных средств, осуществление мойки транспортных средств.

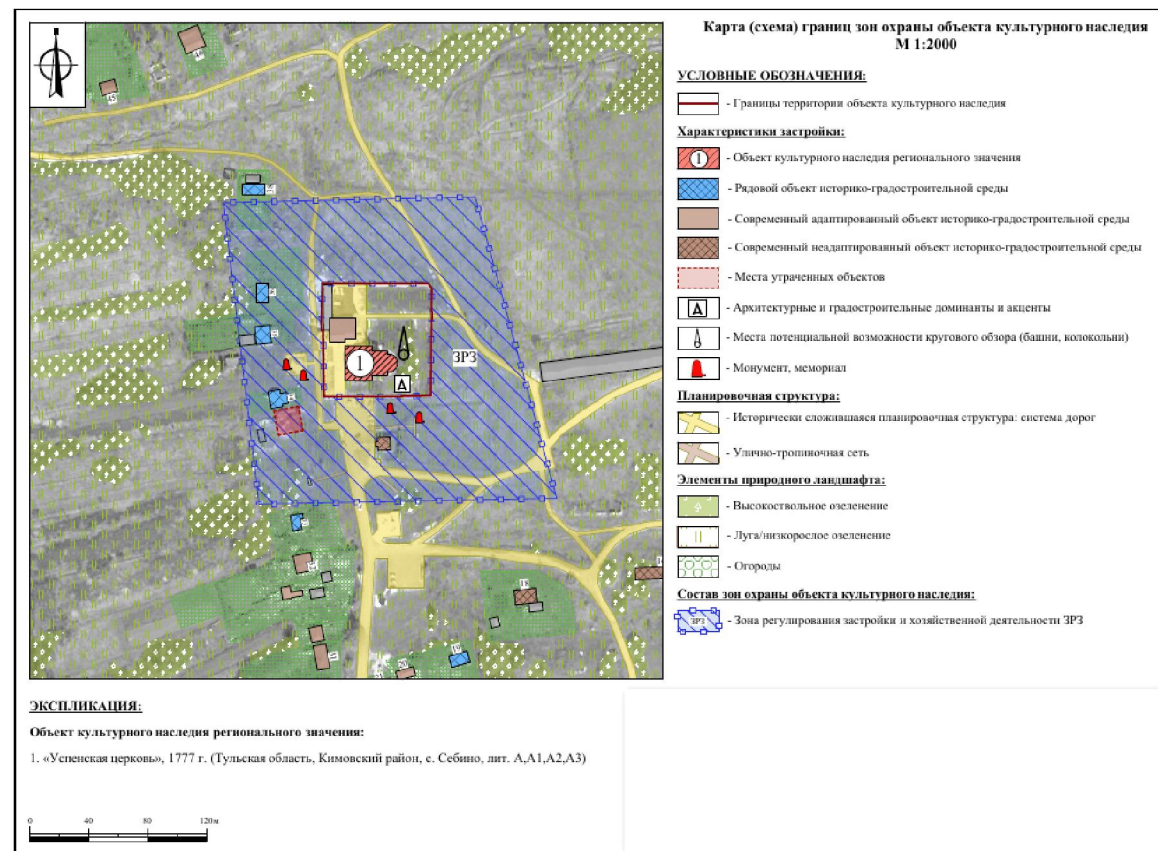
4. Размещение рекламных конструкций, уличных растяжек и других элементов городской среды рекламного характера, за исключением элементов декоративного оформления и информации о мероприятиях праздничного и событийного характера.

5. Использование сплошных металлических или бетонных ограждений.

6. Организация необорудованных мест для сбора мусора.

Приложение
к зонам охраны объекта культурного наследия
регионального значения «Успенская церковь», 1777 г.
(Тульская область, Кимовский район, с. Себино,
лит. А, А1, А2, А3), и требованиям к градостроительным
регламентам в границах территорий данных зон

Карта-схема границ зон охраны объекта культурного наследия регионального значения
«Успенская церковь», 1777 г. (Тульская область, Кимовский район, с. Себино, лит. А, А1, А2, А3)



**5. Зоны охраны объекта культурного наследия регионального значения
«Бывшая церковь Федора Трихина», 1821-1827 гг., расположенного
по адресу: Тульская область, Кимовский район, с. Суханово,
и требования к градостроительным регламентам в границах территорий
данных зон**

Для объекта культурного наследия регионального значения «Бывшая церковь Федора Трихина», 1821-1827 гг., расположенного по адресу: Тульская область, Кимовский район, с. Суханово, устанавливаются зоны охраны в составе охранной зоны с индексом «ОЗ» (приложение к зонам охраны объекта культурного наследия регионального значения «Бывшая церковь Федора Трихина», 1821-1827 гг. (Тульская область, Кимовский район, с. Суханово), и требованиям к градостроительным регламентам в границах территорий данных зон).

Охранная зона объекта культурного наследия (индекс «ОЗ»)

Описание местоположения границ

Охранная зона объекта культурного наследия (индекс «ОЗ»)

(наименование объекта, местоположение границ которого описано (далее – объект)

Раздел 1

Сведения об объекте		
№ п/п	Характеристики объекта	Описание характеристик
1	2	3
1	Местоположение объекта	Тульская область, Кимовский район, с. Суханово
2	Площадь объекта +/- величина погрешности определения площади (Р+/- Дельта Р)	21562 кв. м ± 51 кв. м
3	Иные характеристики объекта	-

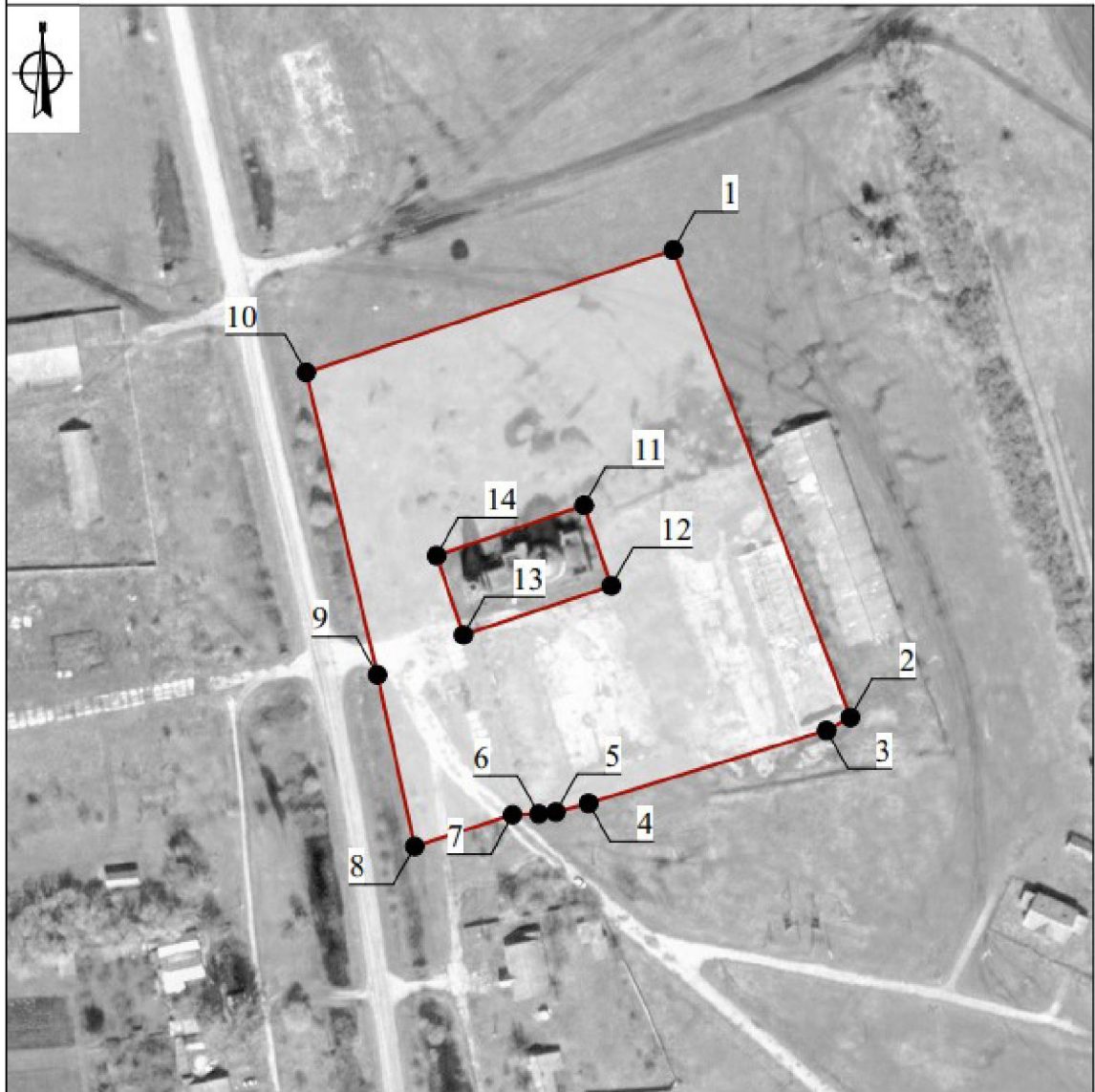
Раздел 2

Сведения о местоположении границ объекта					
1. Система координат МСК-71.1					
2. Сведения о характерных точках границ объекта					
Обозначение характерных точек границ	Координаты, м		Метод определения координат характерной точки	Средняя квадратическая погрешность положения характерной точки (Mt), м	Описание обозначения точки на местности (при наличии)
	Геодезическая система координат				
	X	Y			
1	2	3	4	5	6
Внешний контур					
1	691840,52	335555,93	Картометрический метод	0.10	-

1	2	3	4	5	6
2	691685,36	335614,89	Картометрический метод	0.10	-
3	691681,00	335606,92	Картометрический метод	0.10	-
4	691656,84	335527,76	Картометрический метод	0.10	-
5	691653,89	335516,89	Картометрический метод	0.10	-
6	691653,30	335511,19	Картометрический метод	0.10	-
7	691653,02	335502,50	Картометрический метод	0.10	-
8	691642,49	335469,92	Картометрический метод	0.10	-
9	691699,44	335457,57	Картометрический метод	0.10	-
10	691799,89	335433,90	Картометрический метод	0.10	-
1	691840,52	335555,93	Картометрический метод	0.10	-
Внутренний контур					
11	691755,75	335526,27	Картометрический метод	0.10	-
12	691729,03	335535,39	Картометрический метод	0.10	-
13	691712,70	335486,16	Картометрический метод	0.10	-
14	691739,01	335477,18	Картометрический метод	0.10	-
11	691755,75	335526,27	Картометрический метод	0.10	-
3. Сведения о характерных точках части (частей) границы объекта					
Обозначение характерных точек границ	Координаты, м		Метод определения координат характерной точки	Средняя квадратическая погрешность положения характерной точки (Mt), м	Описание обозначения точки на местности (при наличии)
	X	Y			
1	2	3	4	5	6
-	-	-	-	-	-



Раздел 4
План границ объекта

Карта (схема) границ охранной зоны объекта культурного наследия (индекс «ОЗ»)



Масштаб 1:2000

Используемые условные знаки и обозначения:

 - Границы охранной зоны объекта культурного наследия (индекс «ОЗ»)	 - Характерная точка границы охранной зоны объекта культурного наследия (индекс «ОЗ»)
--	--

Граница территории охранной зоны (индекс «ОЗ») проходит:

внешний контур: от точки 1 до точки 2 в юго-восточном направлении 166.0 м, от точки 2 до точки 3 в юго-западном направлении 9.1 м, от точки 3 до точки 4 в юго-западном направлении 82.8 м, от точки 4 до точки 5 в юго-западном направлении 11.3 м, от точки 5 до точки 6 в юго-западном направлении 5.7 м, от точки 6 до точки 7 в юго-западном направлении 8.7 м, от точки 7 до точки 8 в юго-западном направлении 34.2 м, от точки 8 до точки 9 в северо-западном направлении 58.3 м, от точки 9 до точки 10 в северо-западном направлении 103.2 м, от точки 10 до точки 1 в северо-восточном направлении 128.6 м;

внутренний контур: от точки 11 до точки 12 в юго-восточном направлении 28.2 м, от точки 12 до точки 13 в юго-западном направлении 51.9 м, от точки 13 до точки 14 в северо-западном направлении 27.8 м, от точки 14 до точки 11 в северо-восточном направлении 51.9 м.

Требования к градостроительным регламентам, включая особый режим использования земель, в границах охранной зоны (индекс «ОЗ»)

В границах территории охранной зоны (индекс «ОЗ») разрешается:

1. Регенерация (восстановление) историко-градостроительной среды (восстановление, воссоздание, восполнение частично или полностью утраченных элементов и (или) характеристик историко-градостроительной среды), в том числе планировочной структуры на основе историко-архивных исследований.

2. Благоустройство территории:

проведение работ по озеленению: разбивка цветников, посадка декоративных кустарников; санация (при необходимости) существующих деревьев и кустарников;

организация пешеходных дорожек, обеспечивающих беспрепятственный подход к объекту культурного наследия, с использованием в их покрытии традиционных материалов (камень, гранит и иные материалы и (или) материалов, имитирующих натуральные, в том числе тротуарную плитку серых и коричневых оттенков);

установка скамеек.

3. Размещение информационных табличек, памятных знаков, иной историко-культурной информации.

4. Капитальный ремонт, реконструкция существующих линейных объектов транспортной инфраструктуры.

В границах территории охранной зоны (индекс «ОЗ») запрещается:

1. Строительство объектов капитального строительства, за исключением применения специальных мер, направленных на сохранение и восстановление

(регенерацию) историко-градостроительной и (или) природной среды объекта культурного наследия (восстановление, воссоздание, восполнение частично или полностью утраченных элементов и (или) характеристик историко-градостроительной и (или) природной среды).

2. Установка некапитальных строений.
 3. Складирование огнеопасных и взрывоопасных материалов.
 4. Установка базовых станций радиотелефонной связи.
 5. Размещение рекламных конструкций.
 6. Организация необорудованных мест для сбора мусора.
-

Приложение
к зонам охраны объекта культурного наследия объекта
культурного наследия регионального значения
«Бывшая церковь Федора Трихина», 1821-1827 гг.
(Тульская область, Кимовский район, с. Суханово),
и требованиям к градостроительным регламентам
в границах территорий данных зон

Карта-схема границ зон охраны объекта культурного наследия регионального значения
«Бывшая церковь Федора Трихина», 1821-1827 гг. (Тульская область, Кимовский район, с. Суханово)

