



# ПРАВИТЕЛЬСТВО ТУЛЬСКОЙ ОБЛАСТИ

## ПОСТАНОВЛЕНИЕ

от 28.02.2025

№ 119

**Об установлении объединенной зоны охраны объектов культурного наследия, расположенных в с. Хитровщина Кимовского района Тульской области, и утверждении требований к градостроительным регламентам в границах территории данной зоны**

В соответствии с Федеральным законом от 25 июня 2002 года № 73-ФЗ «Об объектах культурного наследия (памятниках истории и культуры) народов Российской Федерации», постановлением Правительства Российской Федерации от 12 сентября 2015 г. № 972 «Об утверждении Положения о зонах охраны объектов культурного наследия (памятников истории и культуры) народов Российской Федерации и о признании утратившими силу отдельных положений нормативных правовых актов Правительства Российской Федерации», Законом Тульской области от 28 февраля 2007 года № 795-ЗТО «Об объектах культурного наследия (памятниках истории и культуры) народов Российской Федерации в Тульской области», учитывая научно-проектную документацию, разработанную обществом с ограниченной ответственностью «Аграф», на основании статьи 46 Устава (Основного Закона) Тульской области Правительство Тульской области ПОСТАНОВЛЯЕТ:

1. Установить объединенную зону охраны объектов культурного наследия, расположенных в с. Хитровщина Кимовского района Тульской области, и утвердить требования к градостроительным регламентам в границах территории данной зоны (приложение).

2. Определить Правительство Тульской области органом государственной власти, обязанным возместить убытки, причиненные в связи с установлением зоны с особыми условиями использования территории (зон охраны объектов культурного наследия),

в соответствии с пунктами 8 и 9 статьи 57.1 Земельного кодекса Российской Федерации, в сроки, установленные статьей 57.1 Земельного кодекса Российской Федерации.

3. Постановление вступает в силу со дня официального опубликования.

**Первый заместитель Губернатора  
Тульской области – председатель  
Правительства Тульской области**



**М.Ю. Пантелеев**

Приложение  
к постановлению Правительства  
Тульской области

от 28.02.2025

№ 119

**ОБЪЕДИНЕННАЯ ЗОНА ОХРАНЫ  
объектов культурного наследия, расположенных в с. Хитровщина  
Кимовского района Тульской области, и требования  
к градостроительным регламентам в границах территории данной зоны**

Для объектов культурного наследия, расположенных в с. Хитровщина Кимовского района Тульской области, устанавливается объединенная зона охраны в составе единой охранной зоны с индексом «ЕОЗ», единой зоны регулирования застройки и хозяйственной деятельности в составе 3 участков с индексом «ЕЗРЗ» (участки 1, 2, 3) (приложение к объединенной зоне охраны объектов культурного наследия, расположенных в с. Хитровщина Кимовского района Тульской области, и требованиям к градостроительным регламентам в границах территории данной зоны).

**Перечень объектов культурного наследия, для которых  
устанавливаются объединенная зона охраны объектов культурного  
наследия, и требования к градостроительным регламентам в границах  
территории данной зоны**

Объединенная зона охраны устанавливается для:

- 1) объекта культурного наследия регионального значения «Богоявленская церковь», 1769 г. (Тульская область, Кимовский район, с. Хитровщина, лит. А, А1, А2);
- 2) объекта культурного наследия регионального значения «Братская могила с захоронением воинов, погибших в период Великой Отечественной войны 1941-1945 гг.», 1941-1945 гг. (Тульская область, Кимовский район, с. Хитровщина, лит. I).

## Единая охранная зона (индекс «ЕОЗ»)

### Описание местоположения границ

#### Единая охранный зоны объектов культурного наследия (индекс «ЕОЗ»)

(наименование объекта, местоположение границ которого описано (далее – объект))

#### Раздел 1

Сведения об объекте		
№ п/п	Характеристики объекта	Описание характеристик
1	2	3
1	Местоположение объекта	Тульская область, Кимовский район, с. Хитровщина
2	Площадь объекта +/- величина погрешности определения площади (Р+/- Дельта Р)	36 199,81 м2 ± 67 м2
3	Иные характеристики объекта	-

#### Раздел 2

Сведения о местоположении границ объекта					
1. Система координат МСК-71					
2. Сведения о характерных точках границ объекта					
Обозначение характерных точек границ	Координаты, м		Метод определения координат характерной точки	Средняя квадратическая погрешность положения характерной точки (Mt), м	Описание обозначения точки на местности (при наличии)
	Геодезическая система координат				
	X	Y			
1	2	3	4	5	6
Внешний контур					
1	719447,85	339098,40	Картометрический метод	0.10	-
2	719443,99	339112,73	Картометрический метод	0.10	-
3	719439,30	339130,19	Картометрический метод	0.10	-
4	719432,51	339146,52	Картометрический метод	0.10	-
5	719420,20	339167,17	Картометрический метод	0.10	-
6	719387,39	339199,77	Картометрический метод	0.10	-
7	719327,09	339259,71	Картометрический метод	0.10	-
8	719286,86	339300,43	Картометрический метод	0.10	-
9	719152,34	339375,87	Картометрический метод	0.10	-

1	2	3	4	5	6
10	719139,34	339357,46	Картометрический метод	0.10	-
11	719191,89	339320,34	Картометрический метод	0.10	-
12	719228,35	339291,07	Картометрический метод	0.10	-
13	719217,41	339277,54	Картометрический метод	0.10	-
14	719213,84	339276,76	Картометрический метод	0.10	-
15	719174,91	339255,32	Картометрический метод	0.10	-
16	719163,11	339253,09	Картометрический метод	0.10	-
17	719128,90	339228,88	Картометрический метод	0.10	-
18	719133,33	339223,93	Картометрический метод	0.10	-
19	719151,71	339203,43	Картометрический метод	0.10	-
20	719162,82	339186,33	Картометрический метод	0.10	-
21	719166,94	339181,90	Картометрический метод	0.10	-
22	719176,26	339170,68	Картометрический метод	0.10	-
23	719190,33	339146,72	Картометрический метод	0.10	-
24	719188,52	339141,72	Картометрический метод	0.10	-
25	719185,51	339137,91	Картометрический метод	0.10	-
26	719177,28	339133,53	Картометрический метод	0.10	-
27	719166,00	339125,25	Картометрический метод	0.10	-
28	719216,19	339102,66	Картометрический метод	0.10	-
29	719280,81	339022,93	Картометрический метод	0.10	-
30	719327,37	339064,71	Картометрический метод	0.10	-
31	719260,95	339131,13	Картометрический метод	0.10	-
32	719229,59	339161,92	Картометрический метод	0.10	-
33	719238,84	339174,21	Картометрический метод	0.10	-

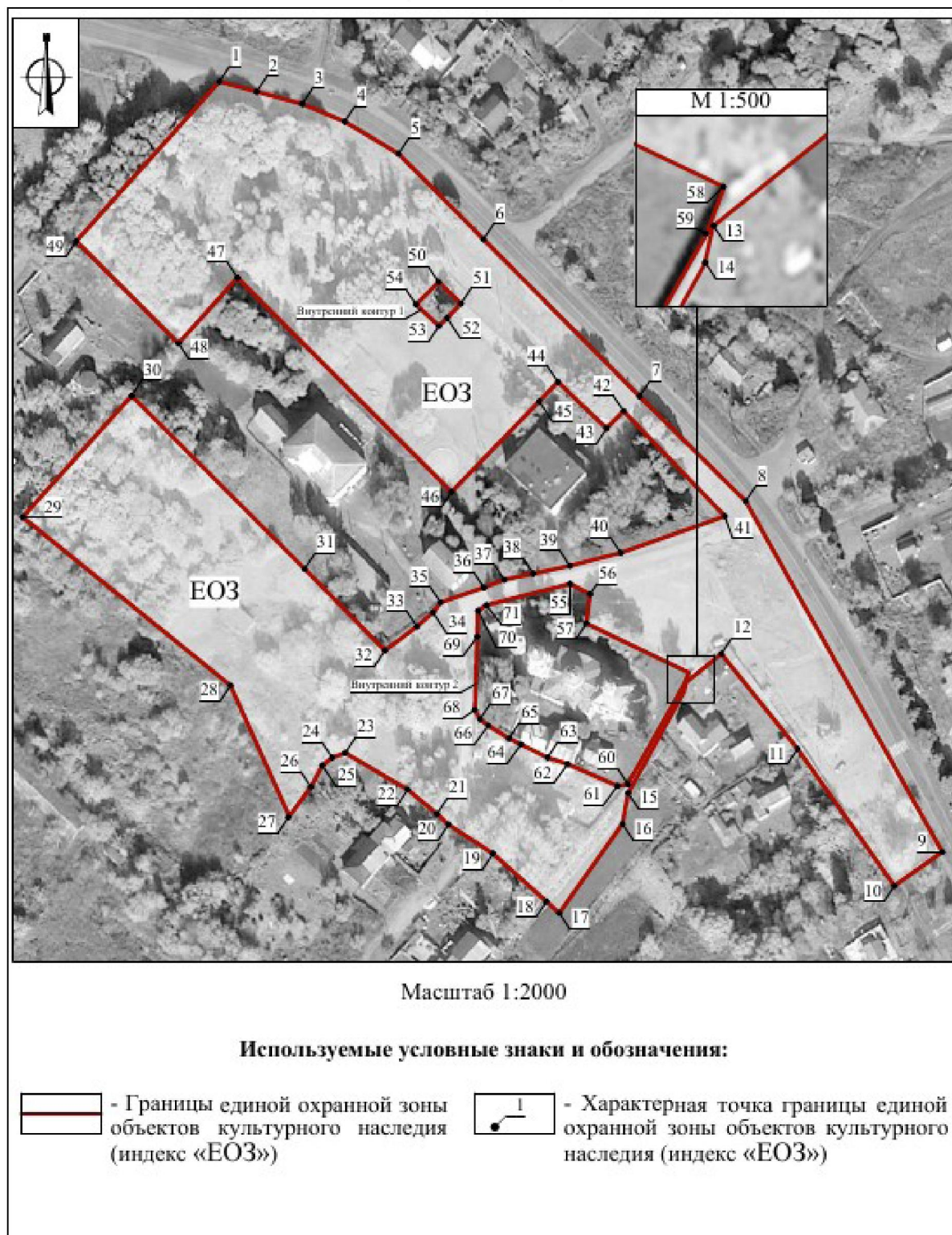
1	2	3	4	5	6
34	719244,17	339180,39	Картометрический метод	0.10	-
35	719248,04	339183,28	Картометрический метод	0.10	-
36	719253,77	339199,92	Картометрический метод	0.10	-
37	719256,77	339207,76	Картометрический метод	0.10	-
38	719259,12	339218,88	Картометрический метод	0.10	-
39	719262,08	339232,91	Картометрический метод	0.10	-
40	719267,07	339252,43	Картометрический метод	0.10	-
41	719281,16	339292,43	Картометрический метод	0.10	-
42	719321,46	339253,52	Картометрический метод	0.10	-
43	719314,81	339247,00	Картометрический метод	0.10	-
44	719332,65	339228,35	Картометрический метод	0.10	-
45	719325,22	339221,16	Картометрический метод	0.10	-
46	719290,47	339187,53	Картометрический метод	0.10	-
47	719372,66	339105,34	Картометрический метод	0.10	-
48	719347,45	339082,72	Картометрический метод	0.10	-
49	719386,67	339043,51	Картометрический метод	0.10	-
1	719447,85	339098,40	Картометрический метод	0.10	-
Внутренний контур 1					
50	719370,98	339182,51	Картометрический метод	0.10	-
51	719362,74	339191,14	Картометрический метод	0.10	-
52	719357,16	339185,82	Картометрический метод	0.10	-
53	719354,14	339182,67	Картометрический метод	0.10	-
54	719362,33	339173,89	Картометрический метод	0.10	-
50	719370,98	339182,51	Картометрический метод	0.10	-

1	2	3	4	5	6
Внутренний контур 2					
55	339233,01	719255,18	Картометрический метод	0.10	-
56	339240,70	719251,24	Картометрический метод	0.10	-
57	339239,26	719239,98	Картометрический метод	0.10	-
58	339278,59	719221,13	Картометрический метод	0.10	-
59	339276,91	719216,62	Картометрический метод	0.10	-
60	339255,09	719178,24	Картометрический метод	0.10	-
61	339251,21	719177,67	Картометрический метод	0.10	-
62	339232,10	719186,05	Картометрический метод	0.10	-
63	339224,33	719188,53	Картометрический метод	0.10	-
64	339214,19	719193,58	Картометрический метод	0.10	-
65	339209,56	719195,89	Картометрический метод	0.10	-
66	339201,61	719200,85	Картометрический метод	0.10	-
67	339198,41	719203,28	Картометрический метод	0.10	-
68	339196,43	719206,86	Картометрический метод	0.10	-
69	339197,37	719234,93	Картометрический метод	0.10	-
70	339197,73	719244,90	Картометрический метод	0.10	-
71	339200,84	719247,01	Картометрический метод	0.10	-
55	339233,01	719255,18	Картометрический метод	0.10	-
3. Сведения о характерных точках части (частей) границы объекта					
Обозначение характерных точек границ	Координаты, м		Метод определения координат характерной точки	Средняя квадратическая погрешность положения характерной точки (Mt), м	Описание обозначения точки на местности (при наличии)
	X	Y			
1	2	3	4	5	6
-	-	-	-	-	-



Раздел 4  
План границ объекта

Карта (схема) границ единой охранной зоны объектов культурного наследия  
(индекс «ЕОЗ»)





Граница территории единой охранной зоны (индекс «ЕОЗ») проходит:

Внешний контур: от точки 1 до точки 2 в юго-восточном направлении 14.8 м, от точки 2 до точки 3 в юго-восточном направлении 18.1 м, от точки 3 до точки 4 в юго-восточном направлении 17.7 м, от точки 4 до точки 5 в юго-восточном направлении 24.0 м, от точки 5 до точки 6 в юго-восточном направлении 46.3 м, от точки 6 до точки 7 в юго-восточном направлении 85.0 м, от точки 7 до точки 8 в юго-восточном направлении 57.2 м, от точки 8 до точки 9 в юго-восточном направлении 154.2 м, от точки 9 до точки 10 в юго-западном направлении 22.5 м, от точки 10 до точки 11 в северо-западном направлении 64.3 м, от точки 11 до точки 12 в северо-западном направлении 46.8 м, от точки 12 до точки 13 в юго-западном направлении 17.4 м, от точки 13 до точки 14 в юго-западном направлении 3.7 м, от точки 14 до точки 15 в юго-западном направлении 44.4 м, от точки 15 до точки 16 в юго-западном направлении 12.0 м, от точки 16 до точки 17 в юго-западном направлении 41.9 м, от точки 17 до точки 18 в северо-западном направлении 6.6 м, от точки 18 до точки 19 в северо-западном направлении 27.5 м, от точки 19 до точки 20 в северо-западном направлении 20.4 м, от точки 20 до точки 21 в северо-западном направлении 6.0 м, от точки 21 до точки 22 в северо-западном направлении 14.6 м, от точки 22 до точки 23 в северо-западном направлении 27.8 м, от точки 23 до точки 24 в юго-западном направлении 5.3 м, от точки 24 до точки 25 в юго-западном направлении 4.9 м, от точки 25 до точки 26 в юго-западном направлении 9.3 м, от точки 26 до точки 27 в юго-западном направлении 14.0 м, от точки 27 до точки 28 в северо-западном направлении 55.0 м, от точки 28 до точки 29 в северо-западном направлении 102.6 м, от точки 29 до точки 30 в северо-восточном направлении 62.6 м, от точки 30 до точки 31 в юго-восточном направлении 93.9 м, от точки 31 до точки 32 в юго-восточном направлении 43.9 м, от точки 32 до точки 33 в северо-восточном направлении 15.4 м, от точки 33 до точки 34 в северо-восточном направлении 8.2 м, от точки 34 до точки 35 в северо-восточном направлении 4.8 м, от точки 35 до точки 36 в северо-восточном направлении 17.6 м, от точки 36 до точки 37 в северо-восточном направлении 8.4 м, от точки 37 до точки 38 в северо-восточном направлении 11.4 м, от точки 38 до точки 39 в северо-восточном направлении 14.3 м, от точки 39 до точки 40 в северо-восточном направлении 20.1 м, от точки 40 до точки 41 в северо-восточном направлении 42.4 м, от точки 41 до точки 42 в северо-западном направлении 56.0 м, от точки 42 до точки 43 в юго-западном направлении 9.3 м, от точки 43 до точки 44 в северо-западном направлении 25.8 м, от точки 44 до точки 45 в юго-западном направлении 10.3 м, от точки 45 до точки 46 в юго-западном направлении 48.4 м, от точки 46 до точки 47 в северо-западном направлении 116.2 м, от точки 47 до точки 48

в юго-западном направлении 33.9 м, от точки 48 до точки 49 в северо-западном направлении 55.5 м, от точки 49 до точки 1 в северо-восточном направлении 82.2 м.

Внутренний контур 1: от точки 50 до точки 51 в юго-восточном направлении 11.9 м, от точки 51 до точки 52 в юго-западном направлении 7.7 м, от точки 52 до точки 53 в юго-западном направлении 4.4 м, от точки 53 до точки 54 в северо-западном направлении 12.0 м, от точки 54 до точки 50 в северо-восточном направлении 12.2 м.

Внутренний контур 2: от точки 55 до точки 56 в юго-восточном направлении 8.6 м, от точки 56 до точки 57 в юго-западном направлении 11.4 м, от точки 57 до точки 58 в юго-восточном направлении 43.6 м, от точки 58 до точки 59 в юго-западном направлении 4.8 м, от точки 59 до точки 60 в юго-западном направлении 44.1 м, от точки 60 до точки 61 в юго-западном направлении 3.9 м, от точки 61 до точки 62 в северо-западном направлении 20.9 м, от точки 62 до точки 63 в северо-западном направлении 8.2 м, от точки 63 до точки 64 в северо-западном направлении 11.3 м, от точки 64 до точки 65 в северо-западном направлении 5.2 м, от точки 65 до точки 66 в северо-западном направлении 9.4 м, от точки 66 до точки 67 в северо-западном направлении 4.0 м, от точки 67 до точки 68 в северо-западном направлении 4.1 м, от точки 68 до точки 69 в северо-восточном направлении 28.1 м, от точки 69 до точки 70 в северо-восточном направлении 10.0 м, от точки 70 до точки 71 в северо-восточном направлении 3.8 м, от точки 71 до точки 55 в северо-восточном направлении 33.2 м.

**Требования к градостроительным регламентам,  
включая особый режим использования земель, в границах единой  
охранной зоны (индекс «ЕОЗ»)**

В границах территории единой охранной зоны (индекс «ЕОЗ») разрешается:

1. Сохранение и регенерация (восстановление) историко-градостроительной среды (восстановление, воссоздание, восполнение частично или полностью утраченных элементов и (или) характеристик историко-градостроительной и (или) природной среды), в том числе планировочной структуры на основе историко-архивных исследований.

2. Ремонт, капитальный ремонт и реконструкция существующих объектов капитального строительства без изменения их объемно-пространственных характеристик (высоты, площади застройки).

3. Организация архитектурной подсветки зданий, строений, сооружений, элементов благоустройства.

4. Установка средств ориентирующей информации, а также информационных стендов, надписей и указателей, связанных с экспонированием и популяризацией объектов культурного наследия, указанием исторических топонимов.

5. Благоустройство территории с возможностью размещения объектов монументально-декоративного искусства, традиционных малых архитектурных форм, уличных фонарей, ограждений, технических средств организации дорожного движения.

6. Посадка деревьев с компактной или формируемой кроной и декоративных кустарников; устройство газонов и цветников; кронирование существующих зеленых насаждений, нарушающих восприятие объектов культурного наследия и проведение реконструктивных рубок, направленных на расчистку секторов обзора объектов культурного наследия.

7. Устройство пешеходных и велосипедных дорожек, площадок отдыха (общественных пространств), видовых площадок.

8. Ремонт, капитальный ремонт улично-дорожной сети, с учетом обеспечения сохранности объектов культурного наследия.

9. Проведение мероприятий, направленных на обеспечение экологической и пожарной безопасности территории.

10. Ремонт, капитальный ремонт, реконструкция существующих сетей инженерно-технического обеспечения и объектов инженерной инфраструктуры, необходимых для функционирования застройки. При существующем надземном расположении сетей инженерно-технического обеспечения перекладка в подземные трассы.

11. Снос (демонтаж) зданий, строений, сооружений, не являющихся объектами культурного наследия или не обладающих признаками объекта культурного наследия.

В границах территории единой охранной зоны (индекс «ЕОЗ») запрещается:

1. Строительство объектов капитального строительства за исключением применения специальных мер, направленных на сохранение и восстановление (регенерацию) историко-градостроительной среды объектов культурного наследия (восстановления утраченных зданий, строений и сооружений).

2. Проведение земляных, строительных, мелиоративных, хозяйственных работ, оказывающих негативное воздействие на объекты культурного наследия и создающих угрозу экологической и пожарной безопасности объектов.

3. Складирование огнеопасных и взрывоопасных материалов, размещение автозаправочных станций, складов горюче-смазочных материалов, станций технического обслуживания, используемых для

технического осмотра и ремонта транспортных средств, осуществление мойки транспортных средств.

4. Установка базовых станций радиотелефонной связи.

5. Организация необорудованных мест для сбора мусора.

6. Осуществление земляных работ, приводящих к изменению общего характера рельефа территории, за исключением восстановления фрагментов исторически ценного ландшафта.

### **Единая зона регулирования застройки и хозяйственной деятельности (индекс «ЕЗРЗ»)**

#### **Описание местоположения границ**

#### **Единая зона регулирования застройки и хозяйственной деятельности объектов культурного наследия (индекс «ЕЗРЗ»)**

(наименование объекта, местоположение границ которого описано (далее – объект))

#### Раздел 1

Сведения об объекте		
№ п/п	Характеристики объекта	Описание характеристик
1	2	3
1	Местоположение объекта	Тульская область, Кимовский район, с. Хитровщина
2	Площадь объекта +/- величина погрешности определения площади (Р+/- Дельта Р)	28 245,77 м2 ± 59 м2
3	Иные характеристики объекта	-

#### Раздел 2

Сведения о местоположении границ объекта					
1. Система координат МСК-71					
2. Сведения о характерных точках границ объекта					
Обозначение характерных точек границ	Координаты, м		Метод определения координат характерной точки	Средняя квадратическая погрешность положения характерной точки (Mt), м	Описание обозначения точки на местности (при наличии)
	Х	У			
1	2	3	4	5	6
Участок 1					
1	719386,67	339043,51	Картометрический метод	0.10	-
2	719348,25	339081,92	Картометрический метод	0.10	-
3	719347,45	339082,72	Картометрический метод	0.10	-
4	719327,37	339064,71	Картометрический метод	0.10	-

1	2	3	4	5	6
5	719280,81	339022,93	Картометрический метод	0.10	-
6	719317,99	338977,06	Картометрический метод	0.10	-
7	719359,17	339017,46	Картометрический метод	0.10	-
8	719369,36	339026,20	Картометрический метод	0.10	-
1	719386,67	339043,51	Картометрический метод	0.10	-
Участок 2					
9	719332,65	339228,35	Картометрический метод	0.10	-
10	719314,81	339247,00	Картометрический метод	0.10	-
11	719321,46	339253,52	Картометрический метод	0.10	-
12	719281,16	339292,43	Картометрический метод	0.10	-
13	719267,07	339252,43	Картометрический метод	0.10	-
14	719262,08	339232,91	Картометрический метод	0.10	-
15	719259,12	339218,88	Картометрический метод	0.10	-
16	719284,65	339193,83	Картометрический метод	0.10	-
17	719290,47	339187,53	Картометрический метод	0.10	-
18	719325,22	339221,16	Картометрический метод	0.10	-
9	719332,65	339228,35	Картометрический метод	0.10	-
Участок 3					
19	719228,35	339291,07	Картометрический метод	0.10	-
20	719191,89	339320,34	Картометрический метод	0.10	-
21	719164,71	339339,64	Картометрический метод	0.10	-
22	719139,34	339357,46	Картометрический метод	0.10	-
23	719112,95	339321,43	Картометрический метод	0.10	-
24	719115,20	339319,51	Картометрический метод	0.10	-
25	719113,02	339315,51	Картометрический метод	0.10	-

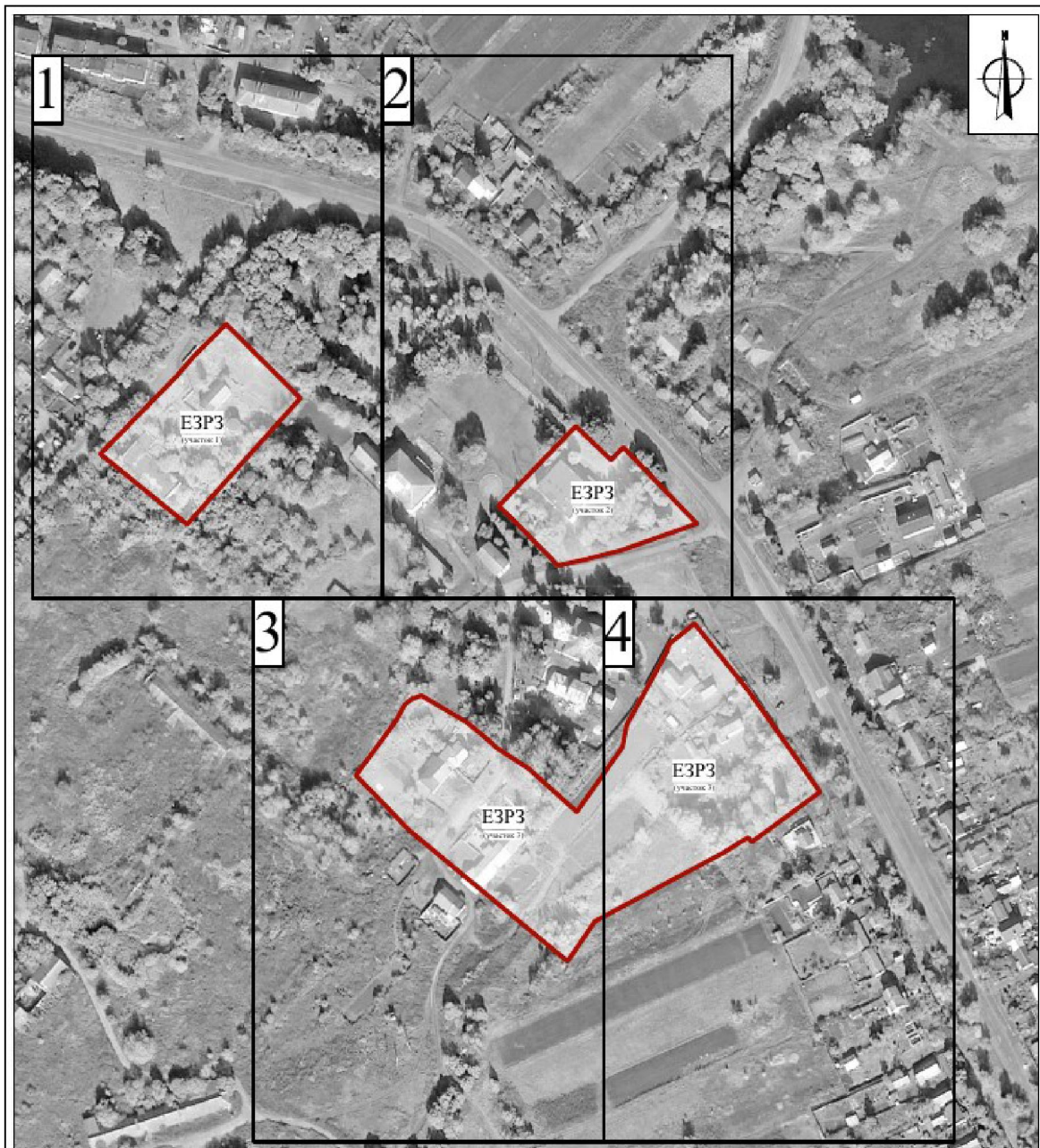
1	2	3	4	5	6
26	719107,49	339306,79	Картометрический метод	0.10	-
27	719070,98	339238,42	Картометрический метод	0.10	-
28	719049,84	339224,05	Картометрический метод	0.10	-
29	719076,49	339191,79	Картометрический метод	0.10	-
30	719118,87	339140,58	Картометрический метод	0.10	-
31	719148,18	339112,16	Картометрический метод	0.10	-
32	719177,28	339133,53	Картометрический метод	0.10	-
33	719185,51	339137,91	Картометрический метод	0.10	-
34	719188,52	339141,72	Картометрический метод	0.10	-
35	719190,33	339146,72	Картометрический метод	0.10	-
36	719176,26	339170,68	Картометрический метод	0.10	-
37	719166,94	339181,90	Картометрический метод	0.10	-
38	719162,82	339186,33	Картометрический метод	0.10	-
39	719151,71	339203,43	Картометрический метод	0.10	-
40	719133,33	339223,93	Картометрический метод	0.10	-
41	719128,90	339228,88	Картометрический метод	0.10	-
42	719163,11	339253,09	Картометрический метод	0.10	-
43	719174,91	339255,32	Картометрический метод	0.10	-
44	719213,84	339276,76	Картометрический метод	0.10	-
45	719217,41	339277,54	Картометрический метод	0.10	-
19	719228,35	339291,07	Картометрический метод	0.10	-

### 3. Сведения о характерных точках части (частей) границы объекта

Обозначение характерных точек границ	Координаты, м		Метод определения координат характерной точки	Средняя квадратическая погрешность положения характерной точки (Mt), м	Описание обозначения точки на местности (при наличии)
	X	Y			
1	2	3	4	5	6
-	-	-	-	-	-


Раздел 4  
План границ объекта


Карта (схема) границ единой зоны регулирования застройки  
и хозяйственной деятельности объектов культурного наследия (индекс «ЕЗРЗ»)



Масштаб 1:2000

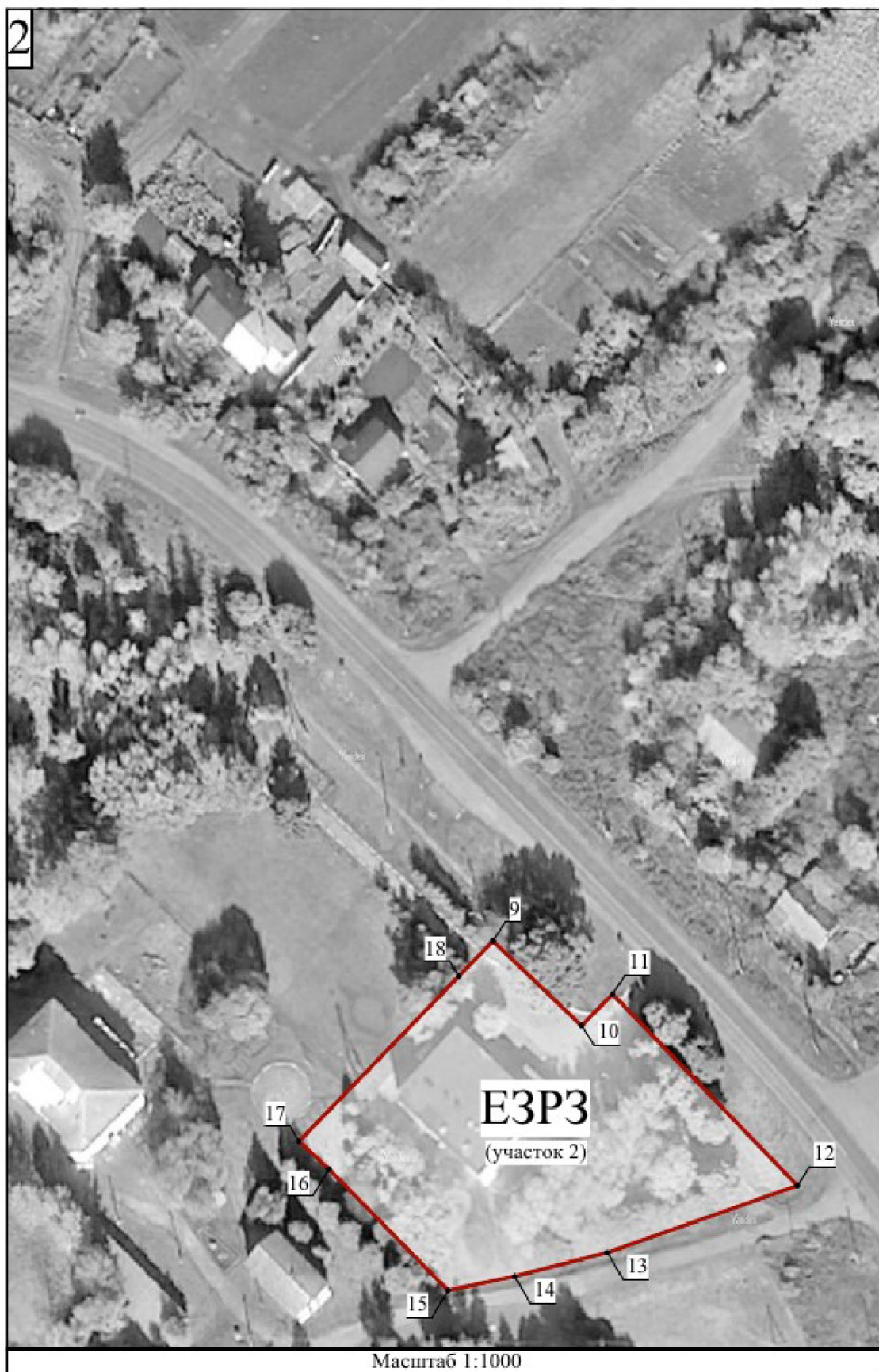
**Используемые условные знаки и обозначения:**

 - Границы единой зоны регулирования застройки и хозяйственной деятельности объектов культурного наследия (индекс «ЕЗРЗ»)

 1 - Характерная точка границы единой зоны регулирования застройки и хозяйственной деятельности объектов культурного наследия (индекс «ЕЗРЗ»)













Граница территории единой зоны регулирования застройки и хозяйственной деятельности (индекс «ЕЗРЗ») проходит:

Участок 1: от точки 1 до точки 2 в юго-восточном направлении 54.3 м, от точки 2 до точки 3 в юго-восточном направлении 1.1 м, от точки 3 до точки 4 в юго-западном направлении 27.0 м, от точки 4 до точки 5 в юго-западном направлении 62.6 м, от точки 5 до точки 6 в северо-западном направлении 59.0 м, от точки 6 до точки 7 в северо-восточном направлении 57.7 м, от точки 7 до точки 8 в северо-восточном направлении 13.4 м, от точки 8 до точки 1 в северо-восточном направлении 24.5 м.

Участок 2: от точки 9 до точки 10 в юго-восточном направлении 25.8 м, от точки 10 до точки 11 в северо-восточном направлении 9.3 м, от точки 11 до точки 12 в юго-восточном направлении 56.0 м, от точки 12 до точки 13 в юго-западном направлении 42.4 м, от точки 13 до точки 14 в юго-западном направлении 20.1 м, от точки 14 до точки 15 в юго-западном направлении 14.3 м, от точки 15 до точки 16 в северо-западном направлении 35.8 м, от точки 16 до точки 17 в северо-западном направлении 8.6 м, от точки 17 до точки 18 в северо-восточном направлении 48.4 м, от точки 18 до точки 9 в северо-восточном направлении 10.3 м.

Участок 3: от точки 19 до точки 20 в юго-восточном направлении 46.8 м, от точки 20 до точки 21 в юго-восточном направлении 33.3 м, от точки 21 до точки 22 в юго-восточном направлении 31.0 м, от точки 22 до точки 23 в юго-западном направлении 44.7 м, от точки 23 до точки 24 в северо-западном направлении 3.0 м, от точки 24 до точки 25 в юго-западном направлении 4.6 м, от точки 25 до точки 26 в юго-западном направлении 10.3 м, от точки 26 до точки 27 в юго-западном направлении 77.5 м, от точки 27 до точки 28 в юго-западном направлении 25.6 м, от точки 28 до точки 29 в северо-западном направлении 41.8 м, от точки 29 до точки 30 в северо-западном направлении 66.5 м, от точки 30 до точки 31 в северо-западном направлении 40.8 м, от точки 31 до точки 32 в северо-восточном направлении 36.1 м, от точки 32 до точки 33 в северо-восточном направлении 9.3 м, от точки 33 до точки 34 в северо-восточном направлении 4.9 м, от точки 34 до точки 35 в северо-восточном направлении 5.3 м, от точки 35 до точки 36 в юго-восточном направлении 27.8 м, от точки 36 до точки 37 в юго-восточном направлении 14.6 м, от точки 37 до точки 38 в юго-восточном направлении 6.0 м, от точки 38 до точки 39 в юго-восточном направлении 20.4 м, от точки 39 до точки 40 в юго-восточном направлении 27.5 м, от точки 40 до точки 41 в юго-восточном направлении 6.6 м, от точки 41 до точки 42 в северо-восточном направлении 41.9 м, от точки 42 до точки 43 в северо-восточном направлении 12.0 м, от точки 43 до точки 44 в северо-восточном направлении 44.4 м, от точки 44 до точки 45 в северо-восточном направлении 3.7 м, от точки 45 до точки 19 в северо-восточном направлении 17.4 м.



**Требования к градостроительным регламентам, включая режим использования земель, в границах единой зоны регулирования застройки и хозяйственной деятельности (индекс «ЕЗРЗ»)**

В границах территории единой зоны регулирования застройки и хозяйственной деятельности (индекс «ЕЗРЗ») разрешается:

1. Ремонт, капитальный ремонт объектов капитального строительства, при условии обеспечения сохранности объектов культурного наследия.

2. Реконструкция и строительство объектов капитального строительства, при условии обеспечения сохранности объектов культурного наследия, а также:

с соблюдением высотного ограничения – не более 9 метров (измеряется от нижней отметки уровня земли до наивысшей точки здания, строения, сооружения);

ограничения по протяженности уличных фасадов – не более 6 метров;

при замене лицевой отделки фасадов использование в лицевой отделке фасадов традиционных натуральных материалов (дерево, штукатурка под покраску, кирпич, камень) и современных материалов, имитирующих натуральные материалы. Использование для отделки фасадов бежевых, серых, зеленых, охристых, терракотовых, коричневых цветов;

использование скатной кровли с углом наклона от 20 до 30 градусов и использование в покрытии кровли традиционных материалов (листовое железо). Использование в покраске кровельных покрытий бежевых, серых, зеленых, охристых, терракотовых, коричневых цветов.

Реконструкция объектов капитального строительства и их частей осуществляется путем приведения таких объектов в соответствие с настоящими режимами использования земель и требованиями градостроительных регламентов, установленных в границах зон охраны объекта культурного наследия, или путем уменьшения их несоответствия установленным предельным параметрам разрешенного строительства.

3. Установка по границам земельных участков со стороны территорий общего пользования ограждений высотой не более 1,8 м, с возможностью устройства арки над воротами, калиткой:

из керамического кирпича с открытой кирпичной кладкой, или обмазкой, или штукатурной отделкой с окраской; из металла (за исключением глухих металлических ограждений) с использованием металлического профиля и/или кованых элементов с окраской; из дерева без отделки или с покрытием лакокрасочным составом; из современных материалов, имитирующих дерево, кирпич;

цветовое решение – кирпич, материалы, имитирующие кирпич, и обмазка кирпичной кладки красно-коричневых оттенков, окраска по штукатурке или дереву светлыми пастельными тонами, натуральный цвет дерева, окраска по металлу с применением тёмных матовых оттенков черной, коричневой, серой гаммы.

4. Организация архитектурной подсветки зданий, строений, сооружений, элементов благоустройства.

5. Снос объектов капитального строительства или их частей, не являющихся объектами культурного наследия, объектами, обладающими признаками объектов культурного наследия.

6. Ремонт, капитальный ремонт, реконструкция существующих сетей инженерно-технического обеспечения и объектов инженерной инфраструктуры, строительство новых, необходимых для функционирования застройки (водоснабжение, канализация, отопление, газоснабжение, водоотведение – подземным способом; электроснабжение, связь – надземным или подземным способом).

7. Установка средств ориентирующей информации, а также информационных стендов, надписей и указателей, связанных с экспонированием и популяризацией объектов культурного наследия, указанием исторических топонимов, элементов декоративного оформления и информации о мероприятиях праздничного и событийного характера.

8. Благоустройство территории с возможностью размещения объектов монументально-декоративного искусства, традиционных малых архитектурных форм, уличных фонарей, ограждений, технических средств организации дорожного движения.

9. Оборудование мест для парковки автотранспорта, велосипедов, самокатов.

10. Посадка деревьев с компактной или формируемой кроной и декоративных кустарников; устройство газонов и цветников; кронирование существующих зеленых насаждений, нарушающих восприятие объектов культурного наследия и проведение реконструктивных рубок, направленных на расчистку секторов обзора объектов культурного наследия.

Посадка плодово-ягодных деревьев и кустарников, а также устройство парников на территориях садово-дачных усадебных хозяйств, не нарушающих восприятие объектов культурного наследия.

11. Устройство пешеходных и велосипедных дорожек, площадок для отдыха, видовых площадок.

12. Ремонт, капитальный ремонт и содержание дорог и проездов, с учетом обеспечения сохранности объектов культурного наследия.



13. Проведение мероприятий, направленных на обеспечение экологической и пожарной безопасности территории.

В границах территории единой зоны регулирования застройки и хозяйственной деятельности (индекс «ЕЗРЗ») запрещается:

1. Строительство домов блокированной застройки.
  2. Применение строительных технологий, оказывающих динамическое воздействие на объекты культурного наследия.
  3. Складирование огнеопасных и взрывоопасных материалов, размещение автозаправочных станций, складов горюче-смазочных материалов, станций технического обслуживания, используемых для технического осмотра и ремонта транспортных средств, осуществление мойки транспортных средств.
  4. Установка базовых станций радиотелефонной связи.
  5. Размещение рекламных конструкций.
  6. Устройство ограждений из профилированных листов и сборных железобетонных элементов, поликарбоната.
  7. Использование строительных материалов, имеющих или создающих светоотражающий эффект.
  8. Организация необорудованных мест для сбора мусора.
  9. Осуществление земляных работ, приводящих к изменению общего характера рельефа территории, за исключением восстановления фрагментов исторически ценного ландшафта.
-

Карта (схема) границ объединенной зоны охраны объектов культурного наследия

