



ПРАВИТЕЛЬСТВО ТУЛЬСКОЙ ОБЛАСТИ

ПОСТАНОВЛЕНИЕ

от 28.02.2025

№ 108

Об установлении объединенной зоны охраны объектов культурного наследия, расположенных в Суворовском районе Тульской области, и утверждении требований к градостроительным регламентам в границах территории данной зоны

В соответствии с Федеральным законом от 25 июня 2002 года № 73-ФЗ «Об объектах культурного наследия (памятниках истории и культуры) народов Российской Федерации», постановлением Правительства Российской Федерации от 12 сентября 2015 г. № 972 «Об утверждении Положения о зонах охраны объектов культурного наследия (памятников истории и культуры) народов Российской Федерации и о признании утратившими силу отдельных положений нормативных правовых актов Правительства Российской Федерации», Законом Тульской области от 28 февраля 2007 года № 795-ЗТО «Об объектах культурного наследия (памятниках истории и культуры) народов Российской Федерации в Тульской области», учитывая научно-проектную документацию, разработанную обществом с ограниченной ответственностью «Аграф», на основании статьи 46 Устава (Основного Закона) Тульской области Правительство Тульской области **ПОСТАНОВЛЯЕТ:**

1. Установить объединенную зону охраны объектов культурного наследия, расположенных в Суворовском районе Тульской области, и утвердить требования к градостроительным регламентам в границах территории данной зоны (приложение).

2. Определить Правительство Тульской области органом государственной власти, обязанным возместить убытки, причиненные в связи с установлением зоны с особыми условиями использования территории (зон охраны объектов культурного наследия),

в соответствии с пунктами 8 и 9 статьи 57.1 Земельного кодекса Российской Федерации, в сроки, установленные статьей 57.1 Земельного кодекса Российской Федерации.

3. Постановление вступает в силу со дня официального опубликования.

**Первый заместитель Губернатора
Тульской области – председатель
Правительства Тульской области**



М.Ю. Пантелеев

Приложение
к постановлению Правительства
Тульской области

от 28.02.2025

№ 108

**ОБЪЕДИНЕННАЯ ЗОНА ОХРАНЫ
объектов культурного наследия, расположенных в Суворовском районе
Тульской области, и требования к градостроительным регламентам
в границах территории данной зоны**

Для объектов культурного наследия, расположенных в Суворовском районе Тульской области, устанавливается объединенная зона охраны в составе: единой охранной зоны в составе 2 участков с индексом «ЕОЗ» (участки 1, 2), единой зоны регулирования застройки и хозяйственной деятельности с индексом «ЕЗРЗ», единой зоны охраняемого природного ландшафта с индексом «ЕЗОПЛ» (приложение к объединенной зоне охраны объектов культурного наследия, расположенных в Суворовском районе Тульской области, и требованиям к градостроительным регламентам в границах территории данной зоны).

**Перечень объектов культурного наследия,
расположенных в Суворовском районе Тульской области,
для которых устанавливаются объединенная зона охраны,
и требования к градостроительным регламентам
в границах территории данной зоны**

Объединенная зона охраны устанавливается для:

- 1) объекта культурного наследия федерального значения «Усадьба Паниных», XIX в. (Тульская область, Суворовский район, с. Красное Михайлово);
- 2) объекта культурного наследия регионального значения «Винный завод Паниных. 1910 г.», 1910 г. (Тульская область, Суворовский район, п. Михайловский).

1. Единая охранная зона объектов культурного наследия (индекс «ЕОЗ»)

Описание местоположения границ

Единая охранная зона объектов культурного наследия (индекс «ЕОЗ»)

(наименование объекта, местоположение границ которого описано (далее – объект))

Раздел 1

Сведения об объекте		
№ п/п	Характеристики объекта	Описание характеристик
1	2	3
1	Местоположение объекта	Тульская область, Суворовский район, п. Михайловский
2	Площадь объекта +/- величина погрешности определения площади (Р+/- Дельта Р)	61 415,94 м ² ± 87 м ²
3	Иные характеристики объекта	-

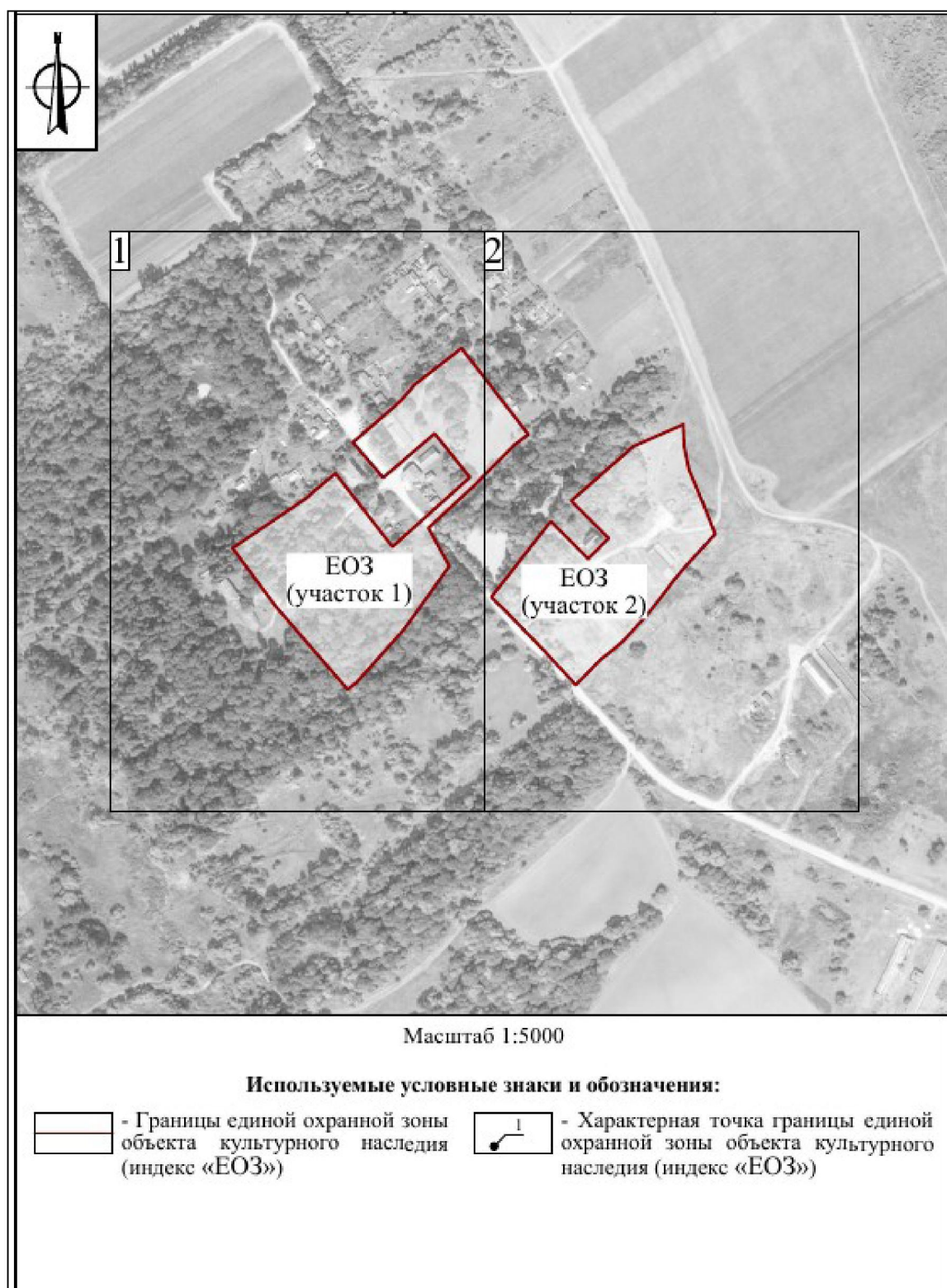
Раздел 2

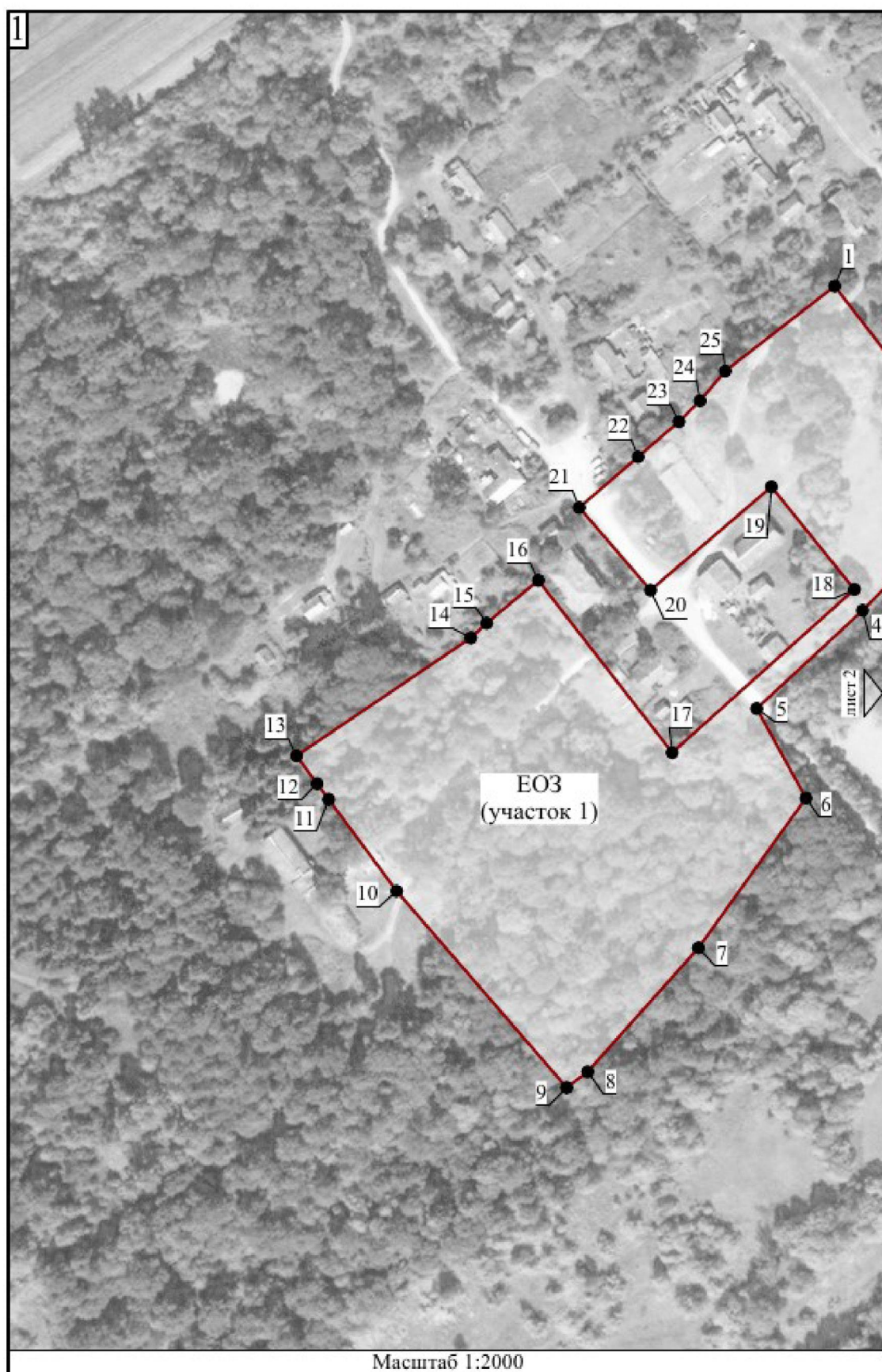
Сведения о местоположении границ объекта					
1. Система координат МСК-71					
2. Сведения о характерных точках границ объекта					
Обозначение характерных точек границ	Координаты, м		Метод определения координат характерной точки	Средняя квадратическая погрешность положения характерной точки (Mt), м	Описание обозначения точки на местности (при наличии)
	Геодезическая система координат				
	X	Y			
1	2	3	4	5	6
ЕОЗ (участок 1)					
1	749584,94	191793,32	Картометрический метод	0.10	-
2	749499,64	191859,35	Картометрический метод	0.10	-
3	749489,02	191845,15	Картометрический метод	0.10	-
4	749448,48	191805,11	Картометрический метод	0.10	-
5	749407,15	191760,52	Картометрический метод	0.10	-
6	749369,47	191781,21	Картометрический метод	0.10	-
7	749306,44	191736,02	Картометрический метод	0.10	-
8	749254,31	191689,32	Картометрический метод	0.10	-

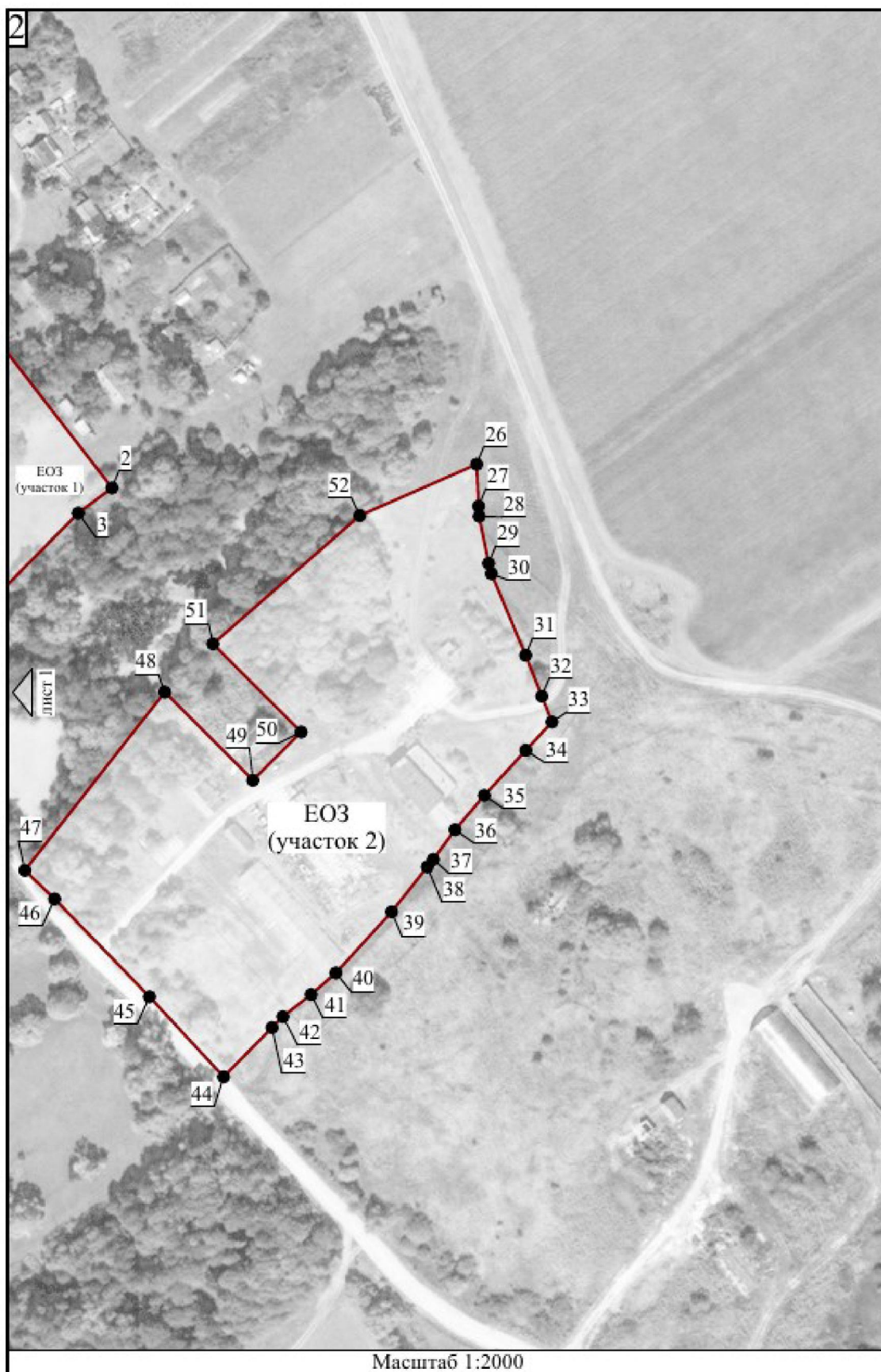
1	2	3	4	5	6
9	749247,58	191680,53	Картометрический метод	0.10	-
10	749330,32	191608,90	Картометрический метод	0.10	-
11	749368,91	191580,35	Картометрический метод	0.10	-
12	749375,51	191575,47	Картометрический метод	0.10	-
13	749387,28	191566,77	Картометрический метод	0.10	-
14	749436,95	191640,21	Картометрический метод	0.10	-
15	749443,11	191646,81	Картометрический метод	0.10	-
16	749461,11	191668,55	Картометрический метод	0.10	-
17	749388,61	191724,95	Картометрический метод	0.10	-
18	749457,31	191801,60	Картометрический метод	0.10	-
19	749500,53	191766,70	Картометрический метод	0.10	-
20	749456,97	191715,77	Картометрический метод	0.10	-
21	749491,78	191685,82	Картометрический метод	0.10	-
22	749513,12	191710,55	Картометрический метод	0.10	-
23	749527,95	191727,73	Картометрический метод	0.10	-
24	749536,72	191736,61	Картометрический метод	0.10	-
25	749549,26	191747,24	Картометрический метод	0.10	-
1	749584,94	191793,32	Картометрический метод	0.10	-
ЕОЗ (участок 2)					
26	749509,56	192012,61	Картометрический метод	0.10	-
27	749491,94	192013,46	Картометрический метод	0.10	-
28	749487,69	192013,68	Картометрический метод	0.10	-
29	749467,90	192017,65	Картометрический метод	0.10	-
30	749464,97	192018,24	Картометрический метод	0.10	-
31	749429,26	192033,20	Картометрический метод	0.10	-
32	749412,03	192040,01	Картометрический метод	0.10	-
33	749401,21	192044,29	Картометрический метод	0.10	-

1	2	3	4	5	6
34	749389,27	192033,30	Картометрический метод	0.10	-
35	749370,31	192015,85	Картометрический метод	0.10	-
36	749355,86	192003,53	Картометрический метод	0.10	-
37	749343,38	191994,37	Картометрический метод	0.10	-
38	749340,25	191991,87	Картометрический метод	0.10	-
39	749321,36	191976,91	Картометрический метод	0.10	-
40	749295,67	191953,47	Картометрический метод	0.10	-
41	749286,60	191943,04	Картометрический метод	0.10	-
42	749277,32	191931,16	Картометрический метод	0.10	-
43	749272,70	191926,62	Картометрический метод	0.10	-
44	749251,99	191906,27	Картометрический метод	0.10	-
45	749285,66	191875,12	Картометрический метод	0.10	-
46	749326,78	191835,22	Картометрический метод	0.10	-
47	749338,79	191822,74	Картометрический метод	0.10	-
48	749413,74	191881,52	Картометрический метод	0.10	-
49	749376,69	191918,57	Картометрический метод	0.10	-
50	749396,97	191938,84	Картометрический метод	0.10	-
51	749434,01	191901,79	Картометрический метод	0.10	-
52	749488,00	191963,51	Картометрический метод	0.10	-
26	749509,56	192012,61	Картометрический метод	0.10	-
3. Сведения о характерных точках части (частей) границы объекта					
Обозначение характерных точек границ	Координаты, м		Метод определения координат характерной точки	Средняя квадратическая погрешность положения характерной точки (Mt), м	Описание обозначения точки на местности (при наличии)
	X	Y			
1	2	3	4	5	6
-	-	-	-	-	-

Раздел 4
План границ объекта







Граница территории единой охранной зоны (индекс «ЕОЗ») проходит:

Участок 1: от точки 1 до точки 2 в юго-восточном направлении 107.9 м, от точки 2 до точки 3 в юго-западном направлении 17.7 м, от точки 3 до точки 4 в юго-западном направлении 57.0 м, от точки 4 до точки 5 в юго-западном направлении 60.8 м, от точки 5 до точки 6 в юго-восточном направлении 43.0 м, от точки 6 до точки 7 в юго-западном направлении 77.6 м, от точки 7 до точки 8 в юго-западном направлении 70.0 м, от точки 8 до точки 9 в юго-западном направлении 11.1 м, от точки 9 до точки 10 в северо-западном направлении 109.4 м, от точки 10 до точки 11 в северо-западном направлении 48.0 м, от точки 11 до точки 12 в северо-западном направлении 8.2 м, от точки 12 до точки 13 в северо-западном направлении 14.6 м, от точки 13 до точки 14 в северо-восточном направлении 88.7 м, от точки 14 до точки 15 в северо-восточном направлении 9.0 м, от точки 15 до точки 16 в северо-восточном направлении 28.2 м, от точки 16 до точки 17 в юго-восточном направлении 91.9 м, от точки 17 до точки 18 в северо-восточном направлении 102.9 м, от точки 18 до точки 19 в северо-западном направлении 55.6 м, от точки 19 до точки 20 в юго-западном направлении 67.0 м, от точки 20 до точки 21 в северо-западном направлении 45.9 м, от точки 21 до точки 22 в северо-восточном направлении 32.7 м, от точки 22 до точки 23 в северо-восточном направлении 22.7 м, от точки 23 до точки 24 в северо-восточном направлении 12.5 м, от точки 24 до точки 25 в северо-восточном направлении 16.4 м, от точки 25 до точки 1 в северо-восточном направлении 58.3 м.

Участок 2: от точки 26 до точки 27 в юго-восточном направлении 17.6 м, от точки 27 до точки 28 в юго-восточном направлении 4.3 м, от точки 28 до точки 29 в юго-восточном направлении 20.2 м, от точки 29 до точки 30 в юго-восточном направлении 3.0 м, от точки 30 до точки 31 в юго-восточном направлении 38.7 м, от точки 31 до точки 32 в юго-восточном направлении 18.5 м, от точки 32 до точки 33 в юго-восточном направлении 11.6 м, от точки 33 до точки 34 в юго-западном направлении 16.2 м, от точки 34 до точки 35 в юго-западном направлении 25.8 м, от точки 35 до точки 36 в юго-западном направлении 19.0 м, от точки 36 до точки 37 в юго-западном направлении 15.5 м, от точки 37 до точки 38 в юго-западном направлении 4.0 м, от точки 38 до точки 39 в юго-западном направлении 24.1 м, от точки 39 до точки 40 в юго-западном направлении 34.8 м, от точки 40 до точки 41 в юго-западном направлении 13.8 м, от точки 41 до точки 42 в юго-западном направлении 15.1 м, от точки 42 до точки 43 в юго-западном направлении 6.5 м, от точки 43 до точки 44 в юго-западном направлении 29.0 м, от точки 44 до точки 45 в северо-западном направлении 45.9 м, от точки 45 до точки 46 в северо-западном направлении 57.3 м, от точки 46 до точки 47 в северо-

западном направлении 17.3 м, от точки 47 до точки 48 в северо-восточном направлении 95.3 м, от точки 48 до точки 49 в юго-восточном направлении 52.4 м, от точки 49 до точки 50 в северо-восточном направлении 28.7 м, от точки 50 до точки 51 в северо-западном направлении 52.4 м, от точки 51 до точки 52 в северо-восточном направлении 82.0 м, от точки 52 до точки 26 в северо-восточном направлении 53.6 м.

**Требования к градостроительным регламентам,
включая особый режим использования земель,
в границах единой охранной зоны (индекс «ЕОЗ»)**

В границах территории единой охранной зоны (индекс «ЕОЗ») разрешается:

1. Сохранение и восстановление (регенерация) историко-градостроительной и (или) природной среды (восстановление, воссоздание, восполнение частично или полностью утраченных элементов и (или) характеристик историко-градостроительной и (или) природной среды), в том числе планировочной структуры.

2. Снос объектов капитального строительства или их частей, не являющихся объектами культурного наследия, выявленными объектами культурного наследия, объектами, обладающими признаками объектов культурного наследия.

3. Ремонт, капитальный ремонт и реконструкция существующих объектов капитального строительства без увеличения их объемно-пространственных характеристик (высоты, площади застройки) и изменения местоположения.

4. Ремонт, капитальный ремонт существующих сетей инженерно-технического обеспечения и объектов инженерной инфраструктуры, проведение работ по перекладке сетей инженерно-технического обеспечения подземным способом, а также проведение работ по выносу сетей за пределы единой охранной зоны объектов культурного наследия, при условии обеспечения сохранности объектов культурного наследия, с последующим восстановлением нарушенных земель.

5. Ремонт, капитальный ремонт существующих линейных объектов транспортной инфраструктуры.

6. Озеленение территории, включая посадку деревьев и кустарников с компактной или формируемой кроной, обеспечивающих условия визуального восприятия объектов культурного наследия, уход за древесной и кустарниковой растительностью, устройство газонов и цветников.

7. Благоустройство территории, включая размещение малых архитектурных форм, элементов благоустройства (урны, скамьи), памятных

знаков, посвященных истории объектов культурного наследия и связанных с ними исторических событий, установку опор уличного освещения и устройство архитектурно-художественного освещения, организацию пешеходных дорожек, обеспечивающих беспрепятственный подход к объектам культурного наследия, с использованием в их покрытии традиционных материалов (камень, гранит и иные материалы) и (или) материалов, имитирующих натуральные, в том числе тротуарной плитки серых и коричневых оттенков.

8. Проведение работ по очистке водоемов, а также по расчистке и берегоукреплению с последующей рекультивацией склонов (вывозом грунта и озеленением участков).

9. Размещение временных элементов информационно-декоративного оформления событийного характера (мобильные информационные конструкции), включая праздничное оформление.

10. Установка средств ориентирующей информации, а также информационных стендов, надписей и указателей, связанных с экспонированием и популяризацией объектов культурного наследия, указанием исторических топонимов.

11. Соблюдение требований в области охраны окружающей среды, необходимых для обеспечения сохранности объектов культурного наследия в их историческом и ландшафтном окружении.

12. Осуществление деятельности по популяризации объектов культурного наследия, в том числе деятельности, направленной на развитие культурно-познавательного туризма.

В границах территории единой охранной зоны (индекс «ЕОЗ») запрещается:

1. Строительство объектов капитального строительства, за исключением применения специальных мер, направленных на сохранение и восстановление (регенерацию) историко-градостроительной и (или) природной среды объектов культурного наследия (восстановление, воссоздание, восполнение частично или полностью утраченных элементов и (или) характеристик историко-градостроительной и (или) природной среды).

2. Проведение земляных, строительных, мелиоративных, хозяйственных работ, оказывающих негативное воздействие на объекты культурного наследия и создающих угрозу экологической и пожарной безопасности.

3. Осуществление земляных работ, приводящих к изменению общего характера рельефа территории, за исключением восстановления фрагментов исторически ценного ландшафта.

4. Установка не просматриваемых («глухих») ограждений и ограждений высотой более 1,8 м.

5. Установка некапитальных (нестационарных) объектов, в том числе киосков, навесов.
6. Размещение кемпингов, глэмпингов, шатров, палаток, стоянок.
7. Применение для укрепления берегов бетонных плит, ростверков и иных конструкций, нарушающих естественный характер ландшафта.
8. Складирование огнеопасных и взрывоопасных материалов.
9. Установка базовых станций радиотелефонной связи.
10. Размещение рекламных конструкций.
11. Организация необорудованных автомобильных стоянок, мест для сбора мусора.

2. Единая зона регулирования застройки и хозяйственной деятельности объектов культурного наследия (индекс «ЕЗРЗ»)

Описание местоположения границ

Единая зона регулирования застройки и хозяйственной деятельности
объектов культурного наследия (индекс «ЕЗРЗ»)
(наименование объекта, местоположение границ которого описано (далее – объект))

Раздел 1

Сведения об объекте		
№ п/п	Характеристики объекта	Описание характеристик
1	2	3
1	Местоположение объекта	Тульская область, Суворовский район, п. Михайловский
2	Площадь объекта +/- величина погрешности определения площади (Р+/- Дельта Р)	62 682,38 м ² ± 88 м ²
3	Иные характеристики объекта	-

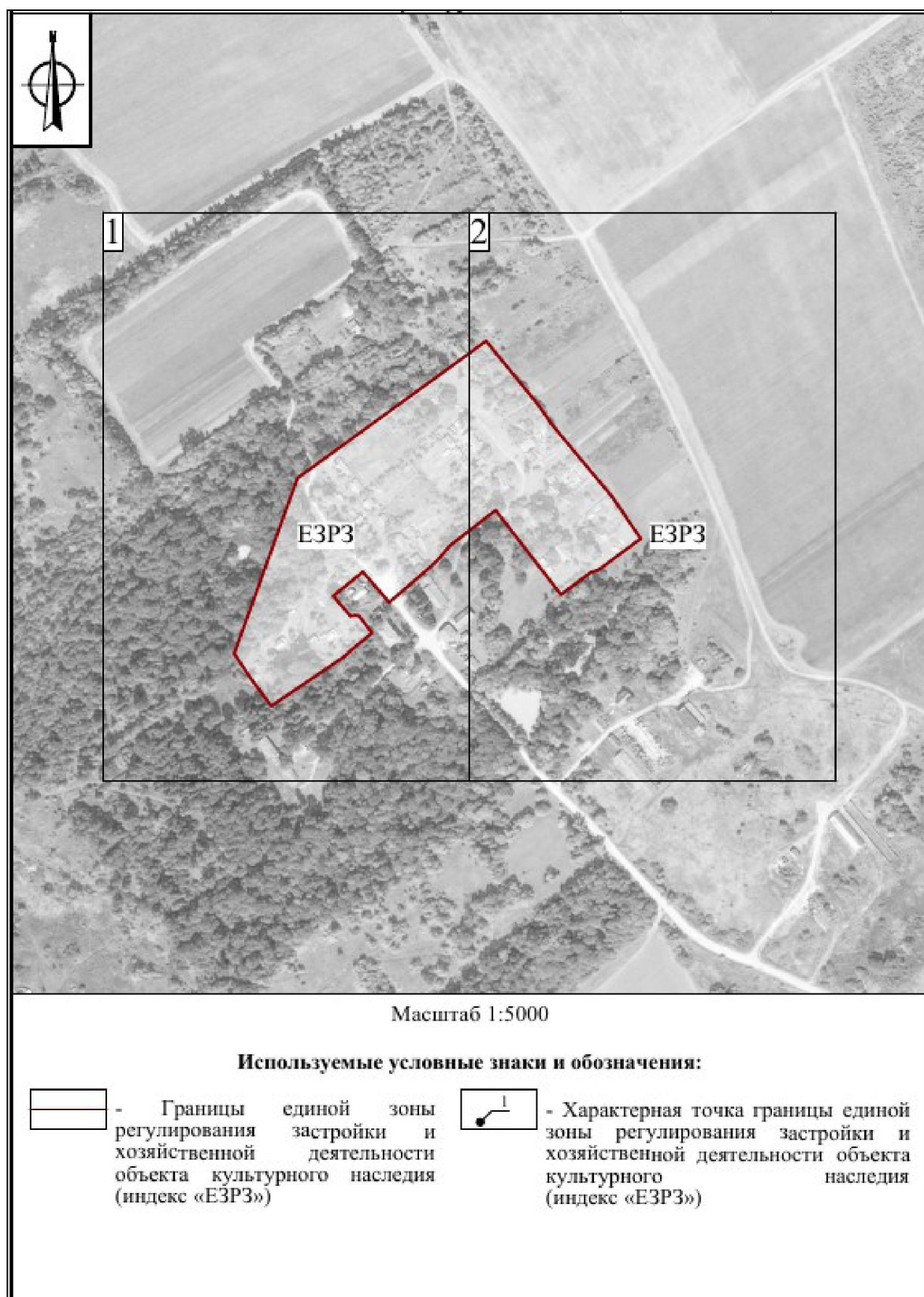
Раздел 2

Сведения о местоположении границ объекта					
1. Система координат МСК-71					
2. Сведения о характерных точках границ объекта					
Обозначение характерных точек границ	Координаты, м		Метод определения координат характерной точки	Средняя квадратическая погрешность положения характерной точки (Mt), м	Описание обозначения точки на местности (при наличии)
	Геодезическая система координат				
	X	Y			

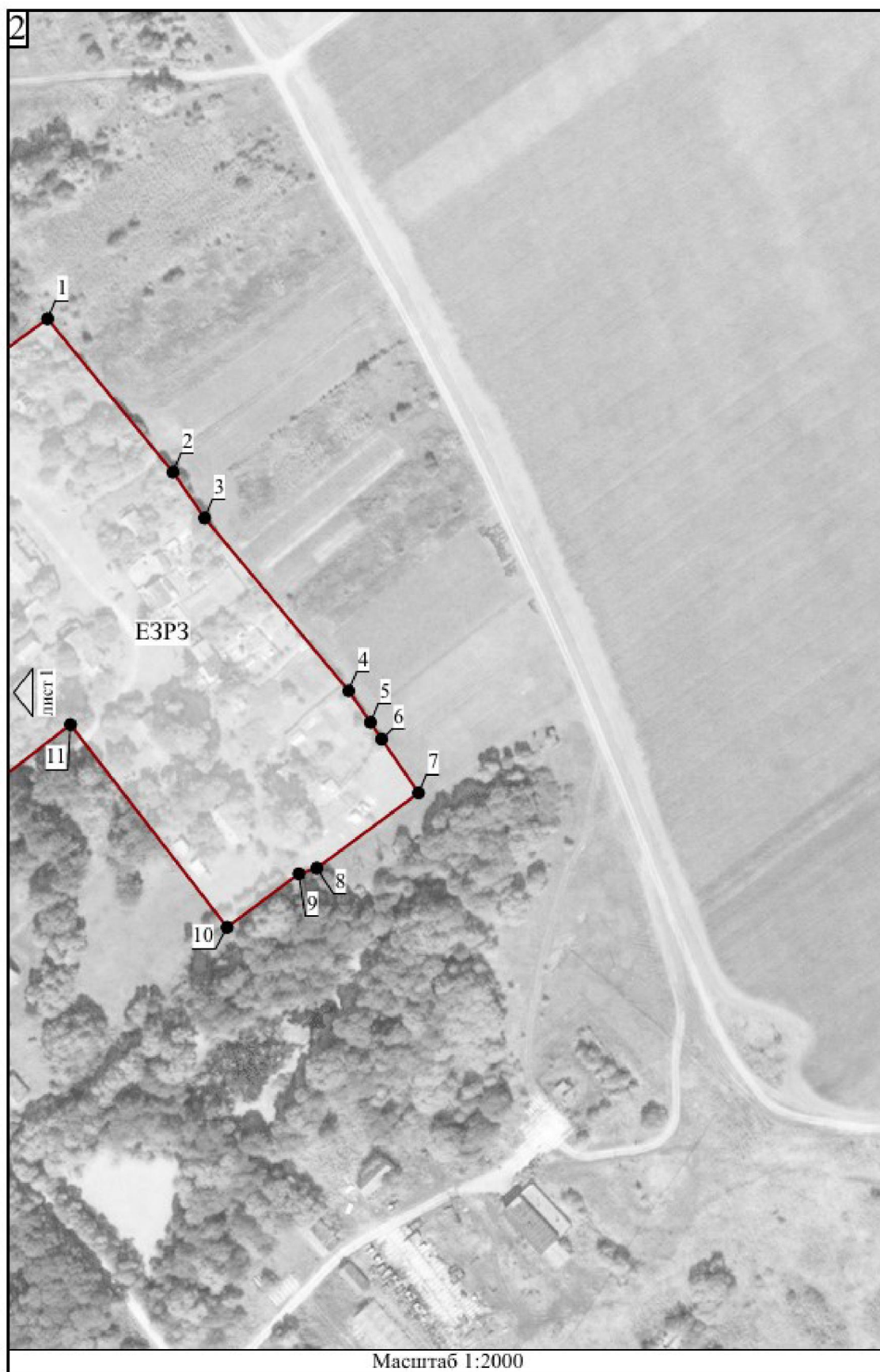
1	2	3	4	5	6
1	749755,74	191783,69	Картометрический метод	0.10	-
2	749691,20	191836,49	Картометрический метод	0.10	-
3	749671,93	191849,88	Картометрический метод	0.10	-
4	749599,15	191910,49	Картометрический метод	0.10	-
5	749585,92	191919,75	Картометрический метод	0.10	-
6	749578,80	191924,46	Картометрический метод	0.10	-
7	749556,19	191939,98	Картометрический метод	0.10	-
8	749524,50	191897,11	Картометрический метод	0.10	-
9	749522,20	191889,52	Картометрический метод	0.10	-
10	749499,64	191859,35	Картометрический метод	0.10	-
11	749584,94	191793,32	Картометрический метод	0.10	-
12	749549,26	191747,24	Картометрический метод	0.10	-
13	749536,72	191736,61	Картометрический метод	0.10	-
14	749527,95	191727,73	Картометрический метод	0.10	-
15	749522,92	191721,91	Картометрический метод	0.10	-
16	749513,12	191710,55	Картометрический метод	0.10	-
17	749491,78	191685,82	Картометрический метод	0.10	-
18	749522,62	191659,28	Картометрический метод	0.10	-
19	749498,29	191629,20	Картометрический метод	0.10	-
20	749478,07	191646,80	Картометрический метод	0.10	-
21	749478,81	191651,86	Картометрический метод	0.10	-
22	749478,08	191655,35	Картометрический метод	0.10	-

1	2	3	4	5	6
23	749461,11	191668,55	Картометрический метод	0.10	-
24	749443,11	191646,81	Картометрический метод	0.10	-
25	749436,95	191640,21	Картометрический метод	0.10	-
26	749425,60	191623,43	Картометрический метод	0.10	-
27	749387,28	191566,77	Картометрический метод	0.10	-
28	749401,33	191556,38	Картометрический метод	0.10	-
29	749413,83	191546,86	Картометрический метод	0.10	-
30	749440,07	191529,31	Картометрический метод	0.10	-
31	749617,29	191593,15	Картометрический метод	0.10	-
1	749755,74	191783,69	Картометрический метод	0.10	-
3. Сведения о характерных точках части (частей) границы объекта					
Обозначение характерных точек границ	Координаты, м		Метод определения координат характерной точки	Средняя квадратическая погрешность положения характерной точки (Mt), м	Описание обозначения точки на местности (при наличии)
	X	Y			
1	2	3	4	5	6
-	-	-	-	-	-

Раздел 4
План границ объекта







Граница территории единой зоны регулирования застройки и хозяйственной деятельности (индекс «ЕЗРЗ») проходит: от точки 1 до точки 2 в юго-восточном направлении 83.4 м, от точки 2 до точки 3 в юго-восточном направлении 23.5 м, от точки 3 до точки 4 в юго-восточном направлении 94.7 м, от точки 4 до точки 5 в юго-восточном направлении 16.1 м, от точки 5 до точки 6 в юго-восточном направлении 8.5 м, от точки 6 до точки 7 в юго-восточном направлении 27.4 м, от точки 7 до точки 8 в юго-западном направлении 53.3 м, от точки 8 до точки 9 в юго-западном направлении 7.9 м, от точки 9 до точки 10 в юго-западном направлении 37.7 м, от точки 10 до точки 11 в северо-западном направлении 107.9 м, от точки 11 до точки 12 в юго-западном направлении 58.3 м, от точки 12 до точки 13 в юго-западном направлении 16.4 м, от точки 13 до точки 14 в юго-западном направлении 12.5 м, от точки 14 до точки 15 в юго-западном направлении 7.7 м, от точки 15 до точки 16 в юго-западном направлении 15.0 м, от точки 16 до точки 17 в юго-западном направлении 32.7 м, от точки 17 до точки 18 в северо-западном направлении 40.7 м, от точки 18 до точки 19 в юго-западном направлении 38.7 м, от точки 19 до точки 20 в юго-восточном направлении 26.8 м, от точки 20 до точки 21 в северо-восточном направлении 5.1 м, от точки 21 до точки 22 в юго-восточном направлении 3.6 м, от точки 22 до точки 23 в юго-восточном направлении 21.5 м, от точки 23 до точки 24 в юго-западном направлении 28.2 м, от точки 24 до точки 25 в юго-западном направлении 9.0 м, от точки 25 до точки 26 в юго-западном направлении 20.3 м, от точки 26 до точки 27 в юго-западном направлении 68.4 м, от точки 27 до точки 28 в северо-западном направлении 17.5 м, от точки 28 до точки 29 в северо-западном направлении 15.7 м, от точки 29 до точки 30 в северо-западном направлении 31.6 м, от точки 30 до точки 31 в северо-восточном направлении 188.4 м, от точки 31 до точки 1 в северо-восточном направлении 235.5 м.

Требования к градостроительным регламентам, включая режим использования земель, в границах единой зоны регулирования застройки и хозяйственной деятельности (индекс «ЕЗРЗ»)

В границах территории единой зоны регулирования застройки и хозяйственной деятельности (индекс «ЕЗРЗ») разрешается:

1. Ремонт, капитальный ремонт, реконструкция и строительство объектов капитального строительства, при условии обеспечения сохранности объектов культурного наследия, а также с соблюдением высотного ограничения – не более 9 метров (измеряется от нижней отметки уровня земли до наивысшей точки здания, строения, сооружения).

2. Ремонт, капитальный ремонт, реконструкция существующих и строительство новых хозяйственных построек (зданий, строений,

сооружений) не выше 4,5 м до верха кровли, с двускатной, односкатной, вальмовой или полувальмовой формой крыши, с использованием в отделке темных зеленых, охристых, терракотовых, коричневых цветов.

3. Ремонт, капитальный ремонт, реконструкция объектов капитального строительства, предельные параметры и характеристики которых не соответствуют требованиям, указанным в пунктах 1 и 2 настоящих Требований, частей таких объектов капитального строительства, может осуществляться только с сохранением существующих параметров или путем приведения таких объектов в соответствие с указанными Требованиями, установленными в границах режима, или путем уменьшения их несоответствия установленным предельным параметрам разрешенного строительства.

4. Использование в лицевой отделке фасадов традиционных натуральных материалов (дерево, штукатурка под покраску, кирпич, камень) и современных материалов, имитирующих натуральные материалы, с применением скатных крыш с углом наклона от 20 до 30 градусов и использованием в покрытии кровли традиционных материалов (листовое железо).

Применение в покраске кровельных покрытий тёмных матовых оттенков: коричневой, серой, зелёной гаммы, сурик; применение в покраске фасадов светлых пастельных тонов; применение в покраске декоративных элементов белого цвета, а также светлых оттенков натуральных мягких пастельных тонов, сочетающихся с цветом стен.

5. Снос объектов капитального строительства или их частей, не являющихся объектами культурного наследия, объектами, обладающими признаками объектов культурного наследия, исторически ценными градоформирующими объектами.

6. Ремонт, капитальный ремонт, реконструкция существующих сетей инженерно-технического обеспечения, строительство новых, необходимых для функционирования застройки (водоснабжение, канализация, отопление, газоснабжение, водоотведение – подземным способом; электроснабжение, связь - надземным или подземным способом).

7. Ремонт, капитальный ремонт существующих линейных объектов транспортной инфраструктуры (дорог, проездов), с учетом обеспечения сохранности объектов культурного наследия, строительство элементов улично-дорожной сети.

8. Установка по границам земельных участков, формирующим территории общего пользования (улицы), ограждений высотой не более 1,8 м, с возможностью устройства арки над воротами, калиткой:

из керамического кирпича с открытой кирпичной кладкой или обмазкой, или штукатурной отделкой с окраской; из металла (за исключением глухих металлических ограждений) с использованием металлического профиля и/или кованых элементов с окраской; из дерева без отделки или с покрытием лакокрасочным составом; из современных материалов, имитирующих дерево, кирпич;

цветовое решение – кирпич, материалы, имитирующие кирпич, и обмазка кирпичной кладки красно-коричневых оттенков, окраска по штукатурке или дереву светлыми пастельными тонами, натуральный цвет дерева, окраска по металлу с применением тёмных матовых оттенков черной, коричневой, серой гаммы.

9. Благоустройство территории с возможностью размещения объектов монументально-декоративного искусства, традиционных малых архитектурных форм, уличных фонарей, ограждений, технических средств организации дорожного движения и информационных конструкций.

10. Установка средств ориентирующей информации, а также информационных стендов, надписей и указателей, связанных с экспонированием и популяризацией объектов культурного наследия, указанием исторических топонимов, элементов декоративного оформления и информации о мероприятиях праздничного и событийного характера.

11. Посадка деревьев и кустарников с компактной кроной, обеспечивающих условия визуального восприятия объектов культурного наследия.

12. Оборудование мест для парковки автотранспорта, велосипедов, самокатов.

13. Соблюдение требований в области охраны окружающей среды, необходимых для обеспечения сохранности объектов культурного наследия в их историческом и ландшафтном окружении.

14. Проведение мероприятий, направленных на обеспечение экологической и пожарной безопасности территории.

15. Осуществление деятельности по популяризации объектов культурного наследия, в том числе деятельности, направленной на развитие культурно-познавательного туризма.

В границах территории единой зоны регулирования застройки и хозяйственной деятельности (индексы «ЕЗРЗ») запрещается:

1. Проведение земляных, строительных, мелиоративных, хозяйственных работ, оказывающих негативное воздействие на объект культурного наследия и создающих угрозу экологической и пожарной безопасности.

2. Применение строительных технологий, оказывающих динамическое воздействие на объекты культурного наследия.

3. Применение при реконструкции и строительстве объектов капитального строительства, в том числе хозяйственных построек, в оформлении фасадов некапитальных (нестационарных) объектов стеновых отделочных материалов в виде пластиковых панелей, пестрого клинкерного или цветного кирпича, современных материалов, не имеющих фактуру традиционных материалов (камень, кирпич, дерево, металл, штукатурное покрытие с окраской), кровельных покрытий, не характерных для среднерусской полосы (черепица, металлочерепица, мягкие покрытия контрастного рисунка), крупных оконных проемов, несоразмерных историческим постройкам, сплошного остекления, цветного стекла, глянцевых поверхностей; устройство башен, шпилей, флагштоков или иных архитектурных элементов, создающих высотные акценты.

4. Изменение традиционного силуэта существующих зданий (двускатная или вальмовая крыша с уклонами скатов от 20 до 30 градусов).

5. Устройство мансард, кровель с конструкциями сложной (ломаной) формы.

6. Использование в отделке крыш и фасадов материалов, имеющих или создающих светоотражающий эффект, а также ярких цветов (розовый, красный, оранжевый, синий, фиолетовый, желтый).

7. Устройство ограждений из профилированных листов и сборных железобетонных элементов, поликарбоната.

8. Использование строительных материалов, имеющих или создающих светоотражающий эффект.

9. Складирование огнеопасных и взрывоопасных материалов, размещение автозаправочных станций, складов горюче-смазочных материалов, станций технического обслуживания, используемых для технического осмотра и ремонта транспортных средств, осуществление мойки транспортных средств.

10. Установка базовых станций радиотелефонной связи.

11. Размещение рекламных конструкций, уличных растяжек.

12. Организация необорудованных автомобильных стоянок, мест для сбора мусора.

13. Осуществление земляных работ, приводящих к изменению общего характера рельефа территории, за исключением восстановления фрагментов исторически ценного ландшафта.

3. Единая зона охраняемого природного ландшафта объектов культурного наследия (индекс «ЕЗОПЛ»)

Описание местоположения границ

Единая зона охраняемого природного ландшафта деятельности объектов культурного наследия (индекс «ЕЗОПЛ»)
(наименование объекта, местоположение границ которого описано (далее – объект))

Раздел 1

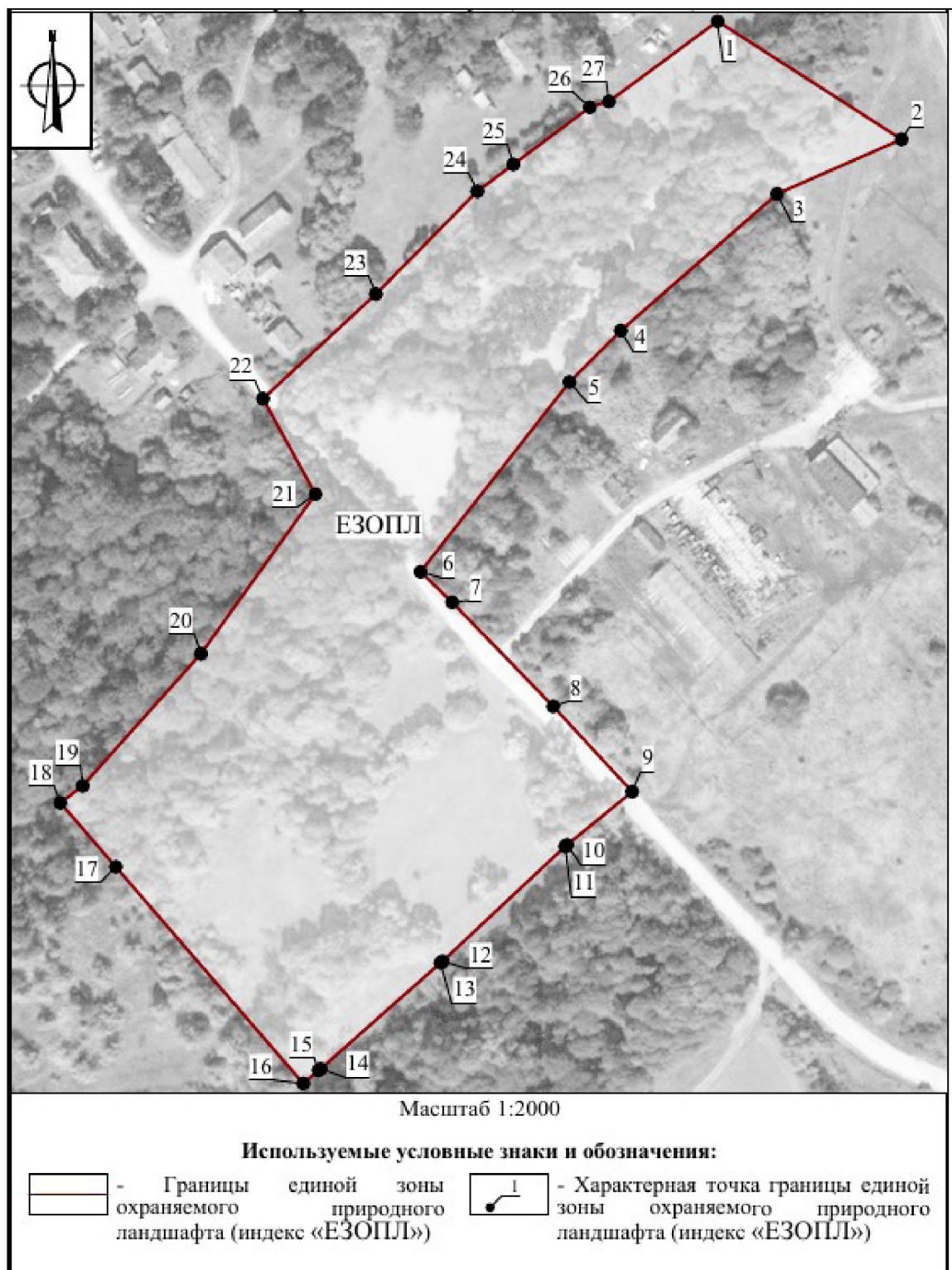
Сведения об объекте		
№ п/п	Характеристики объекта	Описание характеристик
1	2	3
1	Местоположение объекта	Тульская область, Суворовский район, п. Михайловский
2	Площадь объекта +/- величина погрешности определения площади (Р+/- Дельта Р)	46 042,81 м ² ± 75 м ²
3	Иные характеристики объекта	-

Раздел 2

Сведения о местоположении границ объекта					
1. Система координат МСК-71					
2. Сведения о характерных точках границ объекта					
Обозначение характерных точек границ	Координаты, м		Метод определения координат характерной точки	Средняя квадратическая погрешность положения характерной точки (Mt), м	Описание обозначения точки на местности (при наличии)
	Геодезическая система координат				
	X	Y			
1	2	3	4	5	6
1	749556,19	191939,98	Картометрический метод	0.10	-
2	749509,56	192012,61	Картометрический метод	0.10	-
3	749488,00	191963,51	Картометрический метод	0.10	-
4	749434,01	191901,79	Картометрический метод	0.10	-
5	749413,74	191881,52	Картометрический метод	0.10	-
6	749338,79	191822,74	Картометрический метод	0.10	-
7	749326,78	191835,22	Картометрический метод	0.10	-
8	749285,66	191875,12	Картометрический метод	0.10	-
9	749251,99	191906,27	Картометрический метод	0.10	-

1	2	3	4	5	6
10	749230,98	191880,60	Картометрический метод	0.10	-
11	749230,38	191879,79	Картометрический метод	0.10	-
12	749185,04	191831,44	Картометрический метод	0.10	-
13	749184,45	191830,64	Картометрический метод	0.10	-
14	749142,55	191783,28	Картометрический метод	0.10	-
15	749141,96	191782,48	Картометрический метод	0.10	-
16	749136,77	191776,42	Картометрический метод	0.10	-
17	749222,31	191702,41	Картометрический метод	0.10	-
18	749247,58	191680,53	Картометрический метод	0.10	-
19	749254,31	191689,32	Картометрический метод	0.10	-
20	749306,44	191736,02	Картометрический метод	0.10	-
21	749369,47	191781,21	Картометрический метод	0.10	-
22	749407,15	191760,52	Картометрический метод	0.10	-
23	749448,48	191805,11	Картометрический метод	0.10	-
24	749489,02	191845,15	Картометрический метод	0.10	-
25	749499,64	191859,35	Картометрический метод	0.10	-
26	749522,20	191889,52	Картометрический метод	0.10	-
27	749524,50	191897,11	Картометрический метод	0.10	-
1	749556,19	191939,98	Картометрический метод	0.10	-
3. Сведения о характерных точках части (частей) границы объекта					
Обозначение характерных точек границ	Координаты, м		Метод определения координат характерной точки	Средняя квадратическая погрешность положения характерной точки (Mt), м	Описание обозначения точки на местности (при наличии)
	X	Y			
1	2	3	4	5	6
-	-	-	-	-	-

Раздел 4
План границ объекта



Граница территории единой зоны охраняемого природного ландшафта (индекс «ЕЗОПЛ») проходит: от точки 1 до точки 2 в юго-восточном направлении 86.3 м, от точки 2 до точки 3 в юго-западном направлении 53.6 м, от точки 3 до точки 4 в юго-западном направлении 82.0 м, от точки 4 до точки 5 в юго-западном направлении 28.7 м, от точки 5 до точки 6 в юго-западном направлении 95.3 м, от точки 6 до точки 7 в юго-восточном направлении 17.3 м, от точки 7 до точки 8 в юго-восточном направлении 57.3 м, от точки 8 до точки 9 в юго-восточном направлении 45.9 м, от точки 9 до точки 10 в юго-западном направлении 33.2 м, от точки 10 до точки 11 в юго-западном направлении 1.0 м, от точки 11 до точки 12 в юго-западном направлении 66.3 м, от точки 12 до точки 13 в юго-западном направлении 1.0 м, от точки 13 до точки 14 в юго-западном направлении 63.2 м, от точки 14 до точки 15 в юго-западном направлении 1.0 м, от точки 15 до точки 16 в юго-западном направлении 8.0 м, от точки 16 до точки 17 в северо-западном направлении 113.1 м, от точки 17 до точки 18 в северо-западном направлении 33.4 м, от точки 18 до точки 19 в северо-восточном направлении 11.1 м, от точки 19 до точки 20 в северо-восточном направлении 70.0 м, от точки 20 до точки 21 в северо-восточном направлении 77.6 м, от точки 21 до точки 22 в северо-западном направлении 43.0 м, от точки 22 до точки 23 в северо-восточном направлении 60.8 м, от точки 23 до точки 24 в северо-восточном направлении 57.0 м, от точки 24 до точки 25 в северо-восточном направлении 17.7 м, от точки 25 до точки 26 в северо-восточном направлении 37.7 м, от точки 26 до точки 27 в северо-восточном направлении 7.9 м, от точки 27 до точки 1 в северо-восточном направлении 53.3 м.

Требования к градостроительным регламентам, включая режим использования земель, в границах единой зоны охраняемого природного ландшафта (индекс «ЕЗОПЛ»)

В границах территории единой зоны охраняемого природного ландшафта (индекс «ЕЗОПЛ») разрешается:

1. Сохранение и восстановление (регенерация) историко-градостроительной и (или) природной среды (восстановление, воссоздание, восполнение частично или полностью утраченных элементов и (или) характеристик историко-градостроительной и (или) природной среды), в том числе планировочной структуры.

2. Проведение работ по сохранению природного рельефа и его элементов.

3. Комплексное озеленение и благоустройство территории, включая посадку деревьев и кустарников с компактной кроной, обеспечивающих условия визуального восприятия объектов культурного наследия, уход

за древесной и кустарниковой растительностью, размещение малых архитектурных форм, элементов благоустройства (урны, скамьи), памятных знаков, посвященных истории объектов культурного наследия и связанных с ними исторических событий, установку опор уличного освещения и устройство архитектурно-художественного освещения, установка средств ориентирующей информации, а также информационных стендов, надписей и указателей, связанных с экспонированием и популяризацией объектов культурного наследия, указанием исторических топонимов, организацию и благоустройство видовых площадок, устройство туристических троп с использованием улучшенного покрытия.

4. Проведение работ по очистке водоемов, а также по расчистке и берегоукреплению с последующей рекультивацией склонов (вывозом грунта и озеленением участков).

5. Соблюдение требований в области охраны окружающей среды, необходимых для обеспечения сохранности объектов культурного наследия в их историческом и ландшафтном окружении.

6. Осуществление деятельности по популяризации объектов культурного наследия, в том числе деятельности, направленной на развитие культурно-познавательного туризма.

7. Проведение мероприятий, направленных на обеспечение экологической и пожарной безопасности территории.

В границах территории единой зоны охраняемого природного ландшафта (индекс «ЕЗОПЛ») запрещается:

1. Строительство объектов капитального строительства, за исключением применения специальных мер, направленных на сохранение и восстановление (регенерацию) природной среды объектов культурного наследия (восстановление, воссоздание, восполнение частично или полностью утраченных элементов и (или) характеристик природной среды).

2. Осуществление земляных работ, приводящих к изменению общего характера рельефа территории, за исключением восстановления фрагментов исторически ценного ландшафта.

3. Установка некапитальных (нестационарных) объектов, в том числе киосков, навесов.

4. Размещение кемпингов, глэмпингов, шатров, палаток, стоянок.

5. Применение для укрепления берегов бетонных плит, ростверков и иных конструкций, нарушающих естественный характер ландшафта.

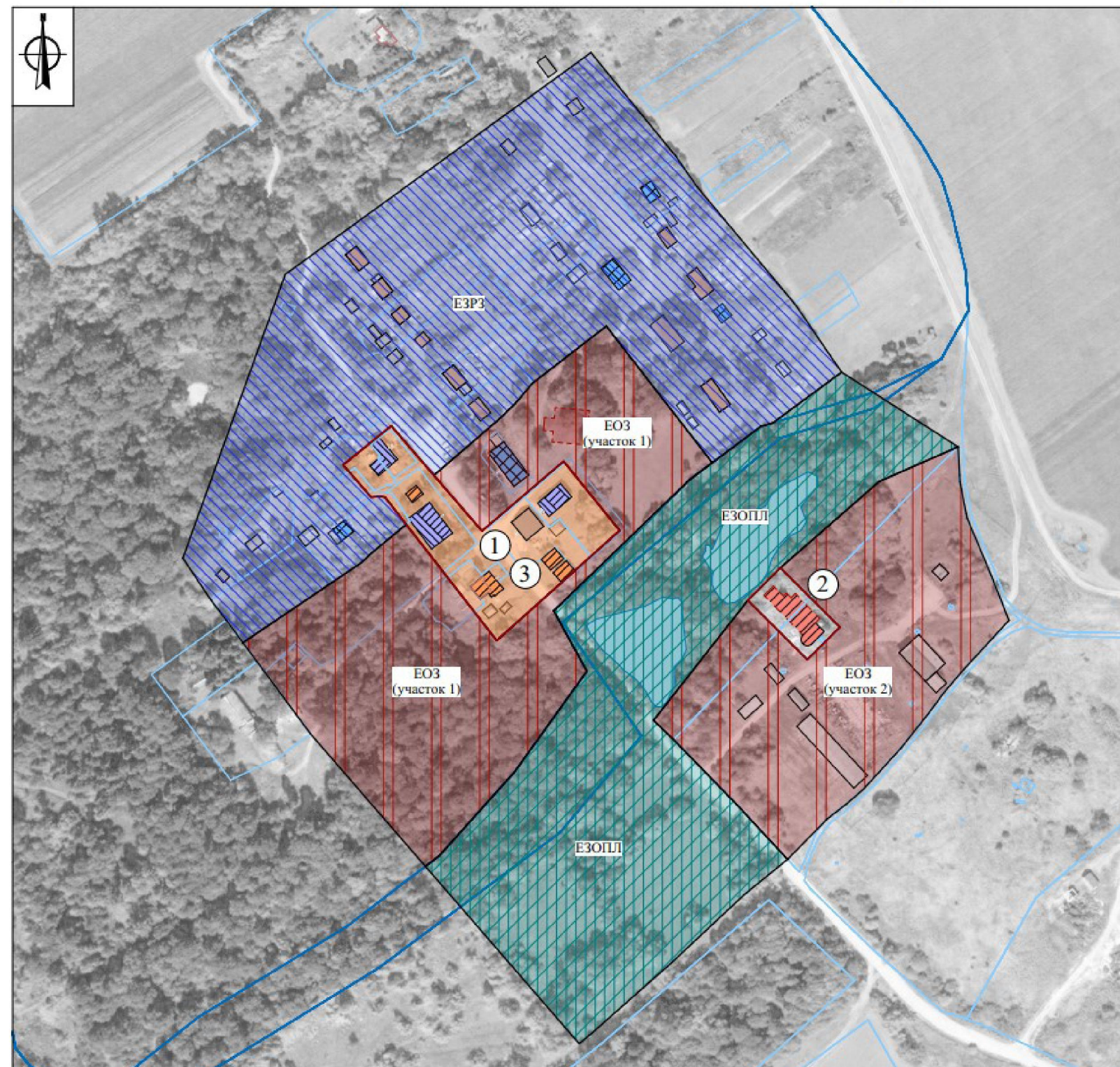
6. Установка ограждений из железобетона и профнастила.

7. Движение и стоянка транспортных средств вне специально отведенных мест и вне дорог (кроме специальных транспортных средств и средств для обработки земли).

8. Строительство (прокладка) новых объектов инженерной инфраструктуры.
 9. Изменение гидрологического режима территории.
 10. Складирование огнеопасных и взрывоопасных материалов.
 11. Размещение рекламных конструкций.
 12. Организация необорудованных автомобильных стоянок, мест для сбора мусора.
-

**Карта (схема) границ объединенной зоны охраны объектов культурного наследия,
расположенных в Суворовском районе Тульской области**

Карта (схема) границ объединенной зоны охраны объектов культурного наследия
М 1:2000



Экспликация:

Объекты культурного наследия федерального значения:

1. «Усадьба Паниных», XIX в. (Тульская область, Суворовский район, с. Красное Михайлово)

Объекты культурного наследия регионального значения:

2. «Винный завод Паниных. 1910 г.», 1910 г. (Тульская область, Суворовский район, п. Михайловский)

Выявленные объекты культурного наследия:

3. «Ансамбль усадьбы Паниных: скотный двор; склады усадьбы; людская; ледник; погреб; кухня», XIX-XX вв. (Ансамбль усадьбы Паниных); 1-я пол. XIX в. (скотный двор); 1880 г. (склады усадьбы); 1-я пол. XIX в. (людская); 2-я пол. XIX в. (ледник); 2-я пол. XIX в. (погреб); 2-я пол. XIX в. (кухня) (Тульская область, Суворовский район, пос. Михайловский)

УСЛОВНЫЕ ОБОЗНАЧЕНИЯ:

— Границы территории объекта культурного наследия

Характеристики застройки:

— Объект культурного наследия федерального значения

— Объект культурного наследия регионального значения

— Выявленный объект культурного наследия

— Ценный объект историко-градостроительной среды

— Рядовой объект историко-градостроительной среды

— Современный адаптированный объект историко-градостроительной среды

— Хозяйственные постройки, пристрой, гаражи

— Место утраченного объекта

Сведения, содержащиеся в ЕГРН:

— Границы кадастрового квартала

— Границы земельного участка

— Границы объекта капитального строительства

Элементы природного ландшафта:

— Водоем

Состав объединенной зоны охраны объектов культурного наследия:

— ЕОЗ — Единая охранная зона объектов культурного наследия ЕОЗ (участок 1, участок 2)

— ЕЗРЗ — Единая зона регулирования застройки и хозяйственной деятельности ЕЗРЗ

— ЕЗОПЛ — Единая зона охраняемого природного ландшафта ЕЗОПЛ

