



ПРАВИТЕЛЬСТВО ТУЛЬСКОЙ ОБЛАСТИ

ПОСТАНОВЛЕНИЕ

от 27.02.2025 № 104

**Об установлении зон охраны отдельных объектов
культурного наследия регионального значения, расположенных
в Куркинском районе Тульской области, и утверждении требований
к градостроительным регламентам в границах территорий данных зон**

В соответствии с Федеральным законом от 25 июня 2002 года № 73-ФЗ «Об объектах культурного наследия (памятниках истории и культуры) народов Российской Федерации», постановлением Правительства Российской Федерации от 12 сентября 2015 г. № 972 «Об утверждении Положения о зонах охраны объектов культурного наследия (памятников истории и культуры) народов Российской Федерации и о признании утратившими силу отдельных положений нормативных правовых актов Правительства Российской Федерации», Законом Тульской области от 28 февраля 2007 года № 795-ЗТО «Об объектах культурного наследия (памятниках истории и культуры) народов Российской Федерации в Тульской области», учитывая научно-проектные документации, разработанные обществом с ограниченной ответственностью «Аграф», на основании статьи 46 Устава (Основного Закона) Тульской области Правительство Тульской области **ПОСТАНОВЛЯЕТ:**

1. Установить зоны охраны отдельных объектов культурного наследия регионального значения, расположенных в Куркинском районе Тульской области, и утвердить требования к градостроительным регламентам в границах территорий данных зон (приложение).

2. Определить Правительство Тульской области органом государственной власти, обязанным возместить убытки, причиненные в связи с установлением зоны с особыми условиями использования территории

(зон охраны объектов культурного наследия), в соответствии с пунктами 8 и 9 статьи 57.1 Земельного кодекса Российской Федерации, в сроки, установленные статьей 57.1 Земельного кодекса Российской Федерации.

3. Постановление вступает в силу со дня официального опубликования.

**Первый заместитель Губернатора
Тульской области – председатель
Правительства Тульской области**



М.Ю. Пантелеев

Приложение
к постановлению Правительства
Тульской области

от 27.02.2025

№ 104

ЗОНЫ ОХРАНЫ

**отдельных объектов культурного наследия регионального значения,
расположенных в Куркинском районе Тульской области, и требования
к градостроительным регламентам в границах территорий данных зон**

- 1. Зоны охраны объекта культурного наследия регионального значения
«Прощеный колодец», расположенного по адресу: Тульская область,
Куркинский район, Грибоедовская волость (ансамбль),
с учетом объектов культурного наследия в его составе («Купальня»,
Тульская область, Куркинский район, Грибоедовская волость;
«Спасская часовня», Тульская область, Куркинский район,
Грибоедовская волость; «Поклонный крест», Тульская область,
Куркинский район, Грибоедовская волость; «Прощеный
колодец(Мостик)», Тульская область, Куркинский район,
Грибоедовская волость), и требования к градостроительным
регламентам в границах территории данных зон**

Для объекта культурного наследия регионального значения «Прощеный колодец», XVIII в., 1991 г., расположенного по адресу: Тульская область, Куркинский район, Грибоедовская волость (ансамбль), с учетом объектов культурного наследия в его составе («Купальня», Тульская область, Куркинский район, Грибоедовская волость; «Спасская часовня», Тульская область, Куркинский район, Грибоедовская волость; «Поклонный крест», Тульская область, Куркинский район, Грибоедовская волость; «Прощеный колодец(Мостик)», Тульская область, Куркинский район, Грибоедовская волость), устанавливаются зоны охраны в составе: охранной зоны с индексом «ОЗ» и зоны охраняемого природного ландшафта с индексом «ЗОПЛ» (приложение к зонам охраны объекта культурного наследия регионального значения «Прощеный колодец», XVIII в., 1991 г., Тульская область, Куркинский район, Грибоедовская волость, с учетом объектов культурного наследия в его составе («Купальня», Тульская область, Куркинский район, Грибоедовская волость; «Спасская часовня», Тульская область, Куркинский район, Грибоедовская волость; «Поклонный крест», Тульская область,

Куркинский район, Грибоедовская волость; «Прощеный колодец(Мостик)», Тульская область, Куркинский район, Грибоедовская волость)).

Охранная зона объекта культурного наследия (индекс «ОЗ»)

Описание местоположения границ

Охранная зона объекта культурного наследия (индекс «ОЗ»)

(наименование объекта, местоположение границ которого описано (далее – объект))

Раздел 1

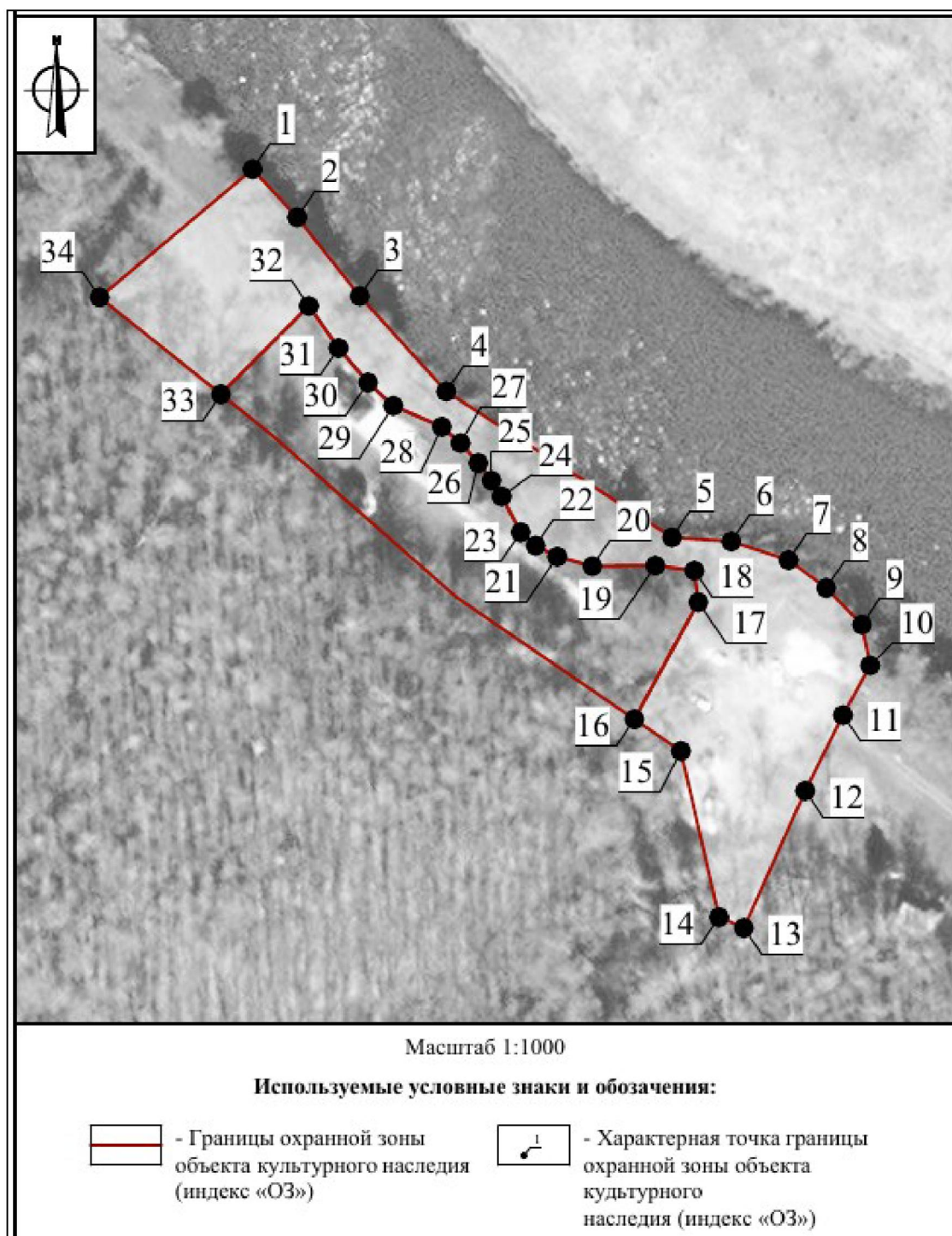
| Сведения об объекте | | |
|---------------------|--|---|
| № п/п | Характеристики объекта | Описание характеристик |
| 1 | 2 | 3 |
| 1 | Местоположение объекта | Тульская область, Куркинский район, Грибоедовская волость |
| 2 | Площадь объекта +/- величина погрешности определения площади (Р+/- Дельта Р) | 3845,01 м ² ± 22 м ² |
| 3 | Иные характеристики объекта | - |

Раздел 2

| Сведения о местоположении границ объекта | | | | | |
|---|---------------------------------|-----------|---|---|---|
| 1. Система координат МСК-71.1 | | | | | |
| 2. Сведения о характерных точках границ объекта | | | | | |
| Обозначение характерных точек границ | Координаты, м | | Метод определения координат характерной точки | Средняя квадратическая погрешность положения характерной точки (Mt), м | Описание обозначения точки на местности (при наличии) |
| | Геодезическая система координат | | | | |
| | X | Y | | | |
| 1 | 2 | 3 | 4 | 5 | 6 |
| 1 | 676665,46 | 343664,08 | Картометрический метод | 0.10 | - |
| 2 | 676656,04 | 343672,84 | Картометрический метод | 0.10 | - |
| 3 | 676640,62 | 343685,16 | Картометрический метод | 0.10 | - |
| 4 | 676621,95 | 343702,16 | Картометрический метод | 0.10 | - |
| 5 | 676593,39 | 343746,53 | Картометрический метод | 0.10 | - |
| 6 | 676592,58 | 343758,2 | Картометрический метод | 0.10 | - |
| 7 | 676588,93 | 343769,44 | Картометрический метод | 0.10 | - |
| 8 | 676583,49 | 343776,86 | Картометрический метод | 0.10 | - |
| 9 | 676576,29 | 343783,85 | Картометрический метод | 0.10 | - |
| 10 | 676568,31 | 343785,5 | Картометрический метод | 0.10 | - |
| 11 | 676558,58 | 343780,15 | Картометрический метод | 0.10 | - |
| 12 | 676543,74 | 343772,72 | Картометрический метод | 0.10 | - |

| 1 | 2 | 3 | 4 | 5 | 6 |
|---|---------------|-----------|--|---|---|
| 13 | 676516,89 | 343760,67 | Картометрический метод | 0.10 | - |
| 14 | 676519,01 | 343755,79 | Картометрический метод | 0.10 | - |
| 15 | 676551,53 | 343748,28 | Картометрический метод | 0.10 | - |
| 16 | 676557,77 | 343739,15 | Картометрический метод | 0.10 | - |
| 17 | 676580,7 | 343751,7 | Картометрический метод | 0.10 | - |
| 18 | 676586,86 | 343750,94 | Картометрический метод | 0.10 | - |
| 19 | 676587,86 | 343743,26 | Картометрический метод | 0.10 | - |
| 20 | 676587,74 | 343730,88 | Картометрический метод | 0.10 | - |
| 21 | 676589,6 | 343723,98 | Картометрический метод | 0.10 | - |
| 22 | 676591,76 | 343719,72 | Картометрический метод | 0.10 | - |
| 23 | 676594,39 | 343716,78 | Картометрический метод | 0.10 | - |
| 24 | 676601,4 | 343713,06 | Картометрический метод | 0.10 | - |
| 25 | 676604,53 | 343711,03 | Картометрический метод | 0.10 | - |
| 26 | 676607,93 | 343708,44 | Картометрический метод | 0.10 | - |
| 27 | 676611,84 | 343704,95 | Картометрический метод | 0.10 | - |
| 28 | 676615,05 | 343701,3 | Картометрический метод | 0.10 | - |
| 29 | 676619,14 | 343691,73 | Картометрический метод | 0.10 | - |
| 30 | 676623,71 | 343686,76 | Картометрический метод | 0.10 | - |
| 31 | 676630,45 | 343680,98 | Картометрический метод | 0.10 | - |
| 32 | 676638,69 | 343675,13 | Картометрический метод | 0.10 | - |
| 33 | 676621,4 | 343657,85 | Картометрический метод | 0.10 | - |
| 34 | 676640,38 | 343634,03 | Картометрический метод | 0.10 | - |
| 1 | 676665,46 | 343664,08 | Картометрический метод | 0.10 | - |
| 3. Сведения о характерных точках части (частей) границы объекта | | | | | |
| Обозначение характерных точек границ | Координаты, м | | Метод определения координат характерной точки | Средняя квадратическая погрешность положения характерной точки (Mt), м | Описание обозначения точки на местности (при наличии) |
| | X | Y | | | |
| 1 | 2 | 3 | 4 | 5 | 6 |
| - | - | - | - | - | - |

Раздел 4
План границ объекта



Граница территории охранной зоны (индекс «ОЗ») проходит: от точки 1 до точки 2 в юго-восточном направлении 12.9 м, от точки 2 до точки 3 в юго-восточном направлении 19.7 м, от точки 3 до точки 4 в юго-восточном направлении 25.2 м, от точки 4 до точки 5 в юго-восточном направлении 52.8 м, от точки 5 до точки 6 в юго-восточном направлении 11.7 м, от точки 6 до точки 7 в юго-восточном направлении 11.8 м, от точки 7 до точки 8 в юго-восточном направлении 9.2 м, от точки 8 до точки 9 в юго-восточном направлении 10.0 м, от точки 9 до точки 10 в юго-восточном направлении 8.1 м, от точки 10 до точки 11 в юго-западном направлении 11.1 м, от точки 11 до точки 12 в юго-западном направлении 16.6 м, от точки 12 до точки 13 в юго-западном направлении 29.4 м, от точки 13 до точки 14 в северо-западном направлении 5.3 м, от точки 14 до точки 15 в северо-западном направлении 33.4 м, от точки 15 до точки 16 в северо-западном направлении 11.1 м, от точки 16 до точки 17 в северо-восточном направлении 26.1 м, от точки 17 до точки 18 в северо-западном направлении 6.2 м, от точки 18 до точки 19 в северо-западном направлении 7.7 м, от точки 19 до точки 20 в юго-западном направлении 12.4 м, от точки 20 до точки 21 в северо-западном направлении 7.1 м, от точки 21 до точки 22 в северо-западном направлении 4.8 м, от точки 22 до точки 23 в северо-западном направлении 3.9 м, от точки 23 до точки 24 в северо-западном направлении 7.9 м, от точки 24 до точки 25 в северо-западном направлении 3.7 м, от точки 25 до точки 26 в северо-западном направлении 4.3 м, от точки 26 до точки 27 в северо-западном направлении 5.2 м, от точки 27 до точки 28 в северо-западном направлении 4.9 м, от точки 28 до точки 29 в северо-западном направлении 10.4 м, от точки 29 до точки 30 в северо-западном направлении 6.8 м, от точки 30 до точки 31 в северо-западном направлении 8.9 м, от точки 31 до точки 32 в северо-западном направлении 10.1 м, от точки 32 до точки 33 в юго-западном направлении 24.4 м, от точки 33 до точки 34 в северо-западном направлении 30.5 м, от точки 34 до точки 1 в северо-восточном направлении 39.1 м.

Требования к градостроительным регламентам, включая особый режим использования земель, в границах охранной зоны (индекс «ОЗ»)

В границах территории охранной зоны (индекс «ОЗ») разрешается:

1. Сохранение и восстановление (регенерация) историко-градостроительной и (или) природной среды (восстановление, воссоздание, восполнение частично или полностью утраченных элементов и (или) характеристик историко-градостроительной и (или) природной среды), в том числе планировочной структуры.

2. Ремонт, капитальный ремонт существующих сетей инженерно-технического обеспечения и объектов инженерной инфраструктуры, проведение работ по перекладке сетей инженерно-технического обеспечения подземным способом, а также проведение работ по выносу сетей за пределы охранной зоны объекта культурного наследия, при условии обеспечения сохранности объекта культурного наследия, с последующим восстановлением нарушенных земель.

3. Озеленение территории, включая посадку деревьев и кустарников с компактной или формируемой кроной, обеспечивающих условия визуального восприятия объекта культурного наследия, уход за древесной и кустарниковой растительностью, устройство газонов и цветников.

4. Благоустройство территории, включая размещение малых архитектурных форм, элементов благоустройства (урны, скамьи), памятных знаков, посвященных истории объекта культурного наследия и связанных с ним исторических событий, установку опор уличного освещения и устройство архитектурно-художественного освещения, организацию пешеходных дорожек, обеспечивающих беспрепятственный подход к объекту культурного наследия, с использованием в их покрытии традиционных материалов (камень, гранит и иные материалы) и (или) материалов, имитирующих натуральные, в том числе тротуарной плитки серых и коричневых оттенков.

5. Размещение временных элементов информационно-декоративного оформления событийного характера (мобильные информационные конструкции), включая праздничное оформление.

6. Установка средств ориентирующей информации, а также информационных стендов, надписей и указателей, связанных с экспонированием и популяризацией объектов культурного наследия, указанием исторических топонимов.

7. Соблюдение требований в области охраны окружающей среды, необходимых для обеспечения сохранности объекта культурного наследия в его историческом и ландшафтном окружении.

8. Осуществление деятельности по популяризации объекта культурного наследия, в том числе деятельности, направленной на развитие культурно-познавательного туризма.

В границах территории охранной зоны (индекс «ОЗ») запрещается:

1. Строительство объектов капитального строительства, за исключением применения специальных мер, направленных на сохранение и восстановление (регенерацию) историко-градостроительной и (или) природной среды объекта культурного наследия (восстановление,

воссоздание, восполнение частично или полностью утраченных элементов и (или) характеристик историко-градостроительной и (или) природной среды).

2. Проведение земляных, строительных, мелиоративных, хозяйственных работ, оказывающих негативное воздействие на объект культурного наследия и создающих угрозу экологической и пожарной безопасности.

3. Осуществление земляных работ, приводящих к изменению общего характера рельефа территории, за исключением восстановления фрагментов исторически ценного ландшафта.

4. Установка непросматриваемых («глухих») ограждений и ограждений высотой более 1,8 м.

5. Установка некапитальных (нестационарных) объектов, в том числе киосков, навесов.

6. Размещение кемпингов, глэмпингов, шатров, палаток, стоянок.

7. Складирование огнеопасных и взрывоопасных материалов.

8. Установка базовых станций радиотелефонной связи.

9. Размещение рекламных конструкций.

10. Организация необорудованных мест для сбора мусора.

Зона охраняемого природного ландшафта объекта культурного наследия (индекс «ЗОПЛ»)

Описание местоположения границ

Зона охраняемого природного ландшафта объекта культурного наследия (индекс «ЗОПЛ»)

(наименование объекта, местоположение границ которого описано (далее – объект)

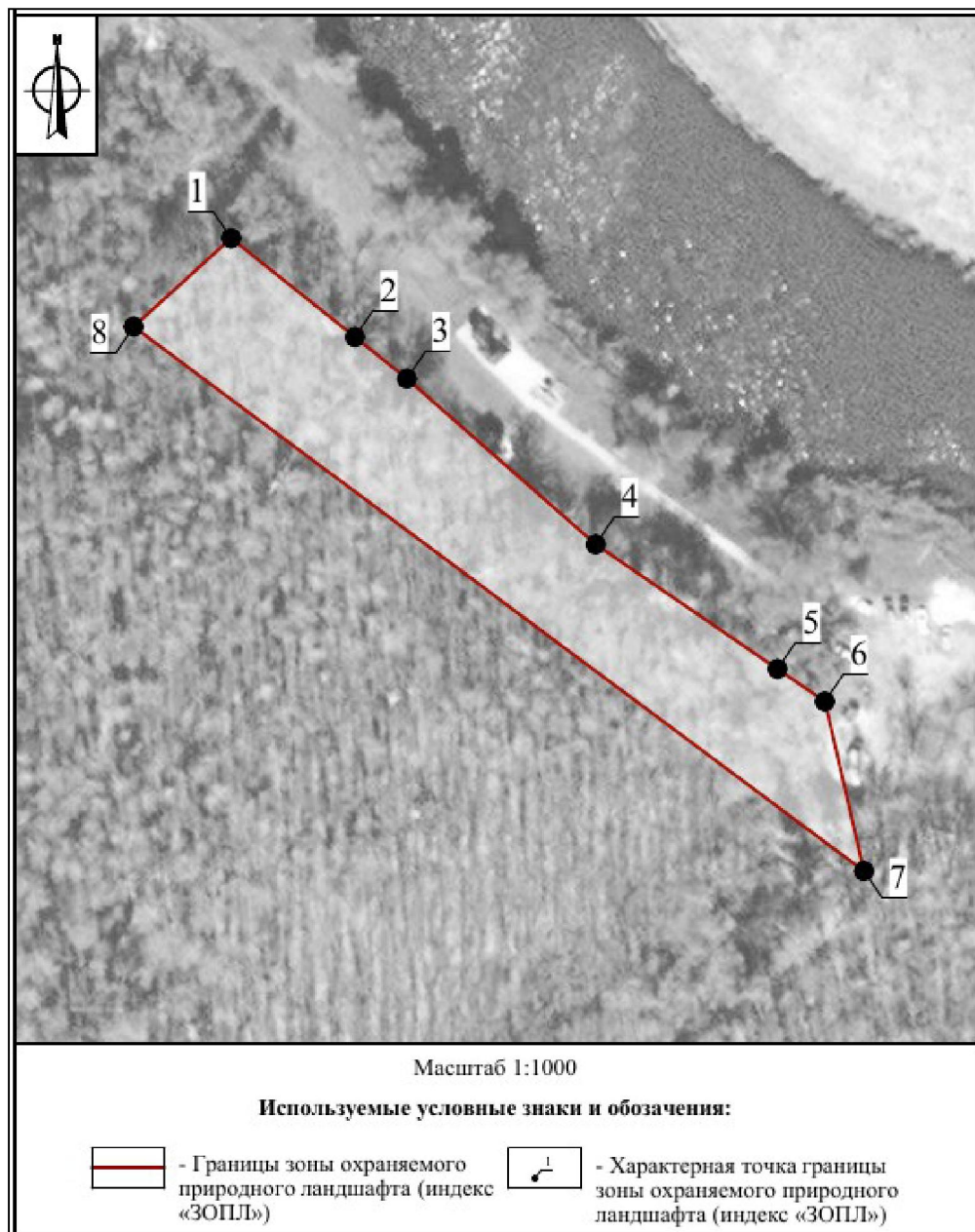
Раздел 1

| Сведения об объекте | | |
|---------------------|---|--|
| № п/п | Характеристики объекта | Описание характеристик |
| 1 | 2 | 3 |
| 1 | Местоположение объекта | Тульская область, Куркинский район, Грибоедовская волость |
| 2 | Площадь объекта +/- величина погрешности определения площади (Р+/- Дельта Р) | 3506,33 м ² ± 21 м ² |
| 3 | Иные характеристики объекта | - |

Раздел 2

| Сведения о местоположении границ объекта | | | | | |
|---|---------------|-----------|---|---|---|
| 1. Система координат МСК-71.1 | | | | | |
| 2. Сведения о характерных точках границ объекта | | | | | |
| Обозначение характерных точек границ | Координаты, м | | Метод определения координат характерной точки | Средняя квадратическая погрешность положения характерной точки (Mt), м | Описание обозначения точки на местности (при наличии) |
| | X | Y | | | |
| 1 | 2 | 3 | 4 | 5 | 6 |
| 1 | 676640,38 | 343634,03 | Картометрический метод | 0.10 | - |
| 2 | 676621,404 | 343657,85 | Картометрический метод | 0.10 | - |
| 3 | 676613,43 | 343667,86 | Картометрический метод | 0.10 | - |
| 4 | 676581,65 | 343704,18 | Картометрический метод | 0.10 | - |
| 5 | 676557,77 | 343739,15 | Картометрический метод | 0.10 | - |
| 6 | 676551,53 | 343748,28 | Картометрический метод | 0.10 | - |
| 7 | 676519,01 | 343755,79 | Картометрический метод | 0.10 | - |
| 8 | 676623,4 | 343615,27 | Картометрический метод | 0.10 | - |
| 1 | 676640,38 | 343634,03 | Картометрический метод | 0.10 | - |
| 3. Сведения о характерных точках части (частей) границы объекта | | | | | |
| Обозначение характерных точек границ | Координаты, м | | Метод определения координат характерной точки | Средняя квадратическая погрешность положения характерной точки (Mt), м | Описание обозначения точки на местности (при наличии) |
| | X | Y | | | |
| 1 | 2 | 3 | 4 | 5 | 6 |
| - | - | - | - | - | - |

Раздел 4
План границ объекта



Граница территории зоны охраняемого природного ландшафта (индекс «ЗОПЛ») проходит: От точки 1 до точки 2 в юго-восточном направлении 30.5 м, от точки 2 до точки 3 в юго-восточном направлении 12.8 м, от точки 3 до точки 4 в юго-восточном направлении 48.3 м, от точки 4 до точки 5 в юго-восточном направлении 42.3 м, от точки 5 до точки 6 в юго-восточном направлении 11.1 м, от точки 6 до точки 7 в юго-восточном направлении 33.4 м, от точки 7 до точки 8 в северо-западном направлении 175.1 м, от точки 8 до точки 1 в северо-восточном направлении 25.3 м.

Требования к градостроительным регламентам, включая режим использования земель, в границах зоны охраняемого природного ландшафта (индекс «ЗОПЛ»)

В границах территории зоны охраняемого природного ландшафта (индекс «ЗОПЛ») разрешается:

1. Сохранение качества окружающей среды, необходимого для обеспечения сохранности и восстановления (регенерации) охраняемого природного ландшафта.
2. Сохранение сложившегося соотношения открытых и закрытых пространств в целях обеспечения визуального восприятия объекта культурного наследия в его историко-градостроительной и природной среде.
3. Комплексное озеленение и благоустройство территории, включая посадку деревьев и кустарников с компактной кроной, обеспечивающих условия визуального восприятия объекта культурного наследия, уход за древесной и кустарниковой растительностью, размещение малых архитектурных форм, элементов благоустройства (урны, скамьи), памятных знаков, посвященных истории объекта культурного наследия и связанных с ним исторических событий, установку опор уличного освещения и устройство архитектурно-художественного освещения, установка средств ориентирующей информации, а также информационных стендов, надписей и указателей, связанных с экспонированием и популяризацией объектов культурного наследия, указанием исторических топонимов, организацию и благоустройство видовых площадок, устройство туристических троп с использованием улучшенного покрытия.
4. Проведение работ по очистке водоема, а также по расчистке и берегоукреплению с последующей рекультивацией склонов.
5. Соблюдение требований в области охраны окружающей среды, необходимых для обеспечения сохранности объекта культурного наследия в его историческом и ландшафтном окружении.

6. Осуществление деятельности по популяризации объекта культурного наследия, в том числе деятельности, направленной на развитие культурно-познавательного туризма.

7. Проведение мероприятий, направленных на обеспечение экологической и пожарной безопасности территории.

В границах территории зоны охраняемого природного ландшафта (индекс «ЗОПЛ») запрещается:

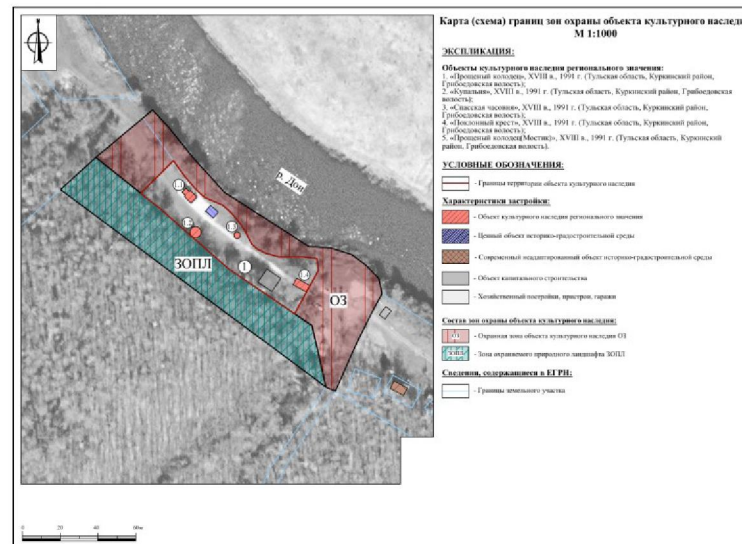
1. Строительство объектов капитального строительства.
2. Хозяйственная деятельность, нарушающая характер и облик исторического природного окружения объекта культурного наследия, вызывающая загрязнение почв, воздушного и водного бассейнов, поверхностных стоков и грунтовых вод, изменение гидрологического режима территории.
3. Осуществление земляных работ, приводящих к изменению общего характера рельефа территории, за исключением восстановления фрагментов исторически ценного ландшафта.
4. Установка некапитальных (нестационарных) объектов, в том числе киосков, навесов.
5. Размещение кемпингов, глэмпингов, шатров, палаток, стоянок.
6. Применение для укрепления берегов бетонных плит, ростверков и иных конструкций, нарушающих естественный характер ландшафта.
7. Установка ограждений из железобетона и профнастила.
8. Движение и стоянка транспортных средств вне специально отведенных мест и вне дорог (кроме специальной сельскохозяйственной техники).
9. Строительство (прокладка) новых объектов инженерной инфраструктуры.
10. Складирование огнеопасных и взрывоопасных материалов.
11. Размещение рекламных конструкций.
12. Организация необорудованных мест для сбора мусора.

Приложение

к зонам охраны объекта культурного наследия регионального значения
«Прощеный колодец», XVIII в., 1991 г., Тульская область,
Куркинский район, Грибоедовская волость, с учетом объектов культурного
наследия в его составе («Купальня», Тульская область, Куркинский район,
Грибоедовская волость; «Спасская часовня», Тульская область,
Куркинский район, Грибоедовская волость; «Поклонный крест»,
Тульская область, Куркинский район, Грибоедовская волость;
«Прощеный колодец(Мостик)», Тульская область, Куркинский район,
Грибоедовская волость)

Карта (схема)

границ зон охраны объекта культурного наследия регионального значения
«Прощеный колодец», XVIII в., 1991 г., Тульская область, Куркинский район,
Грибоедовская волость, с учетом объектов культурного наследия в его составе
(«Купальня», Тульская область, Куркинский район, Грибоедовская волость;
«Спасская часовня», Тульская область, Куркинский район, Грибоедовская волость;
«Поклонный крест», Тульская область, Куркинский район, Грибоедовская волость;
«Прощеный колодец(Мостик)», Тульская область, Куркинский район, Грибоедовская волость)



**2. Зоны охраны объекта культурного наследия регионального значения
«Б. Владимирско-богородицкая церковь», 1828 г., расположенного по
адресу: Тульская область, Куркинский район, село Владимировка, и
требования к градостроительным регламентам в границах территории
данных зон**

Для объекта культурного наследия регионального значения «Б. Владимирско-богородицкая церковь», 1828 г., расположенного по адресу: Тульская область, Куркинский район, село Владимировка, устанавливаются зоны охраны в составе: охранных зон с индексом «ОЗ» (приложение к зонам охраны объекта культурного наследия регионального значения «Б. Владимирско-богородицкая церковь», 1828 г., Тульская область, Куркинский район, село Владимировка).

Охранный зона объекта культурного наследия (индекс «ОЗ»)

Описание местоположения границ

Охранный зона объекта культурного наследия (индекс «ОЗ»)
(наименование объекта, местоположение границ которого описано (далее – объект))

Раздел 1

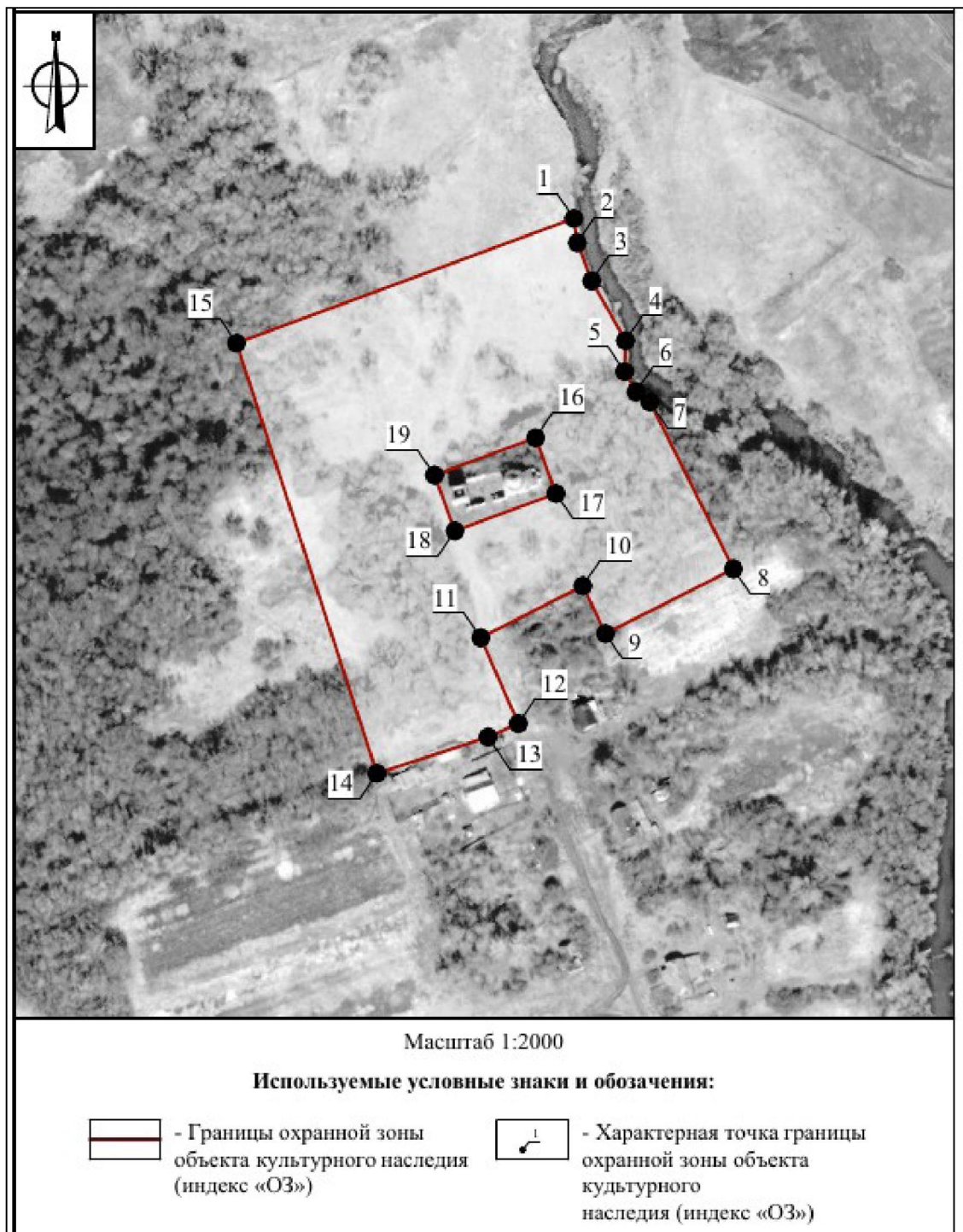
| Сведения об объекте | | |
|---------------------|--|---|
| № п/п | Характеристики объекта | Описание характеристик |
| 1 | 2 | 3 |
| 1 | Местоположение объекта | (Тульская область, Куркинский район, село Владимировка) |
| 2 | Площадь объекта +/- величина погрешности определения площади (Р+/- Дельта Р) | 22497,55 м ² ± 52 м ² |
| 3 | Иные характеристики объекта | - |

Раздел 2

| Сведения о местоположении границ объекта | | | | | |
|---|---------------------------------|-----------|--|---|---|
| 1. Система координат МСК-71.1 | | | | | |
| 2. Сведения о характерных точках границ объекта | | | | | |
| Обозначение характерных точек границ | Координаты, м | | Метод определения координат характерной точки | Средняя квадратическая погрешность положения характерной точки (Mt), м | Описание обозначения точки на местности (при наличии) |
| | Геодезическая система координат | | | | |
| | X | Y | | | |
| 1 | 2 | 3 | 4 | 5 | 6 |
| Внешний контур | | | | | |
| 1 | 654783,92 | 323557,92 | Картометрический метод | 0.10 | - |
| 2 | 654774,35 | 323559,26 | Картометрический метод | 0.10 | - |

| 1 | 2 | 3 | 4 | 5 | 6 |
|---|---------------|-----------|--|---|---|
| 3 | 654759,38 | 323564,90 | Картометрический метод | 0.10 | - |
| 4 | 654736,00 | 323578,25 | Картометрический метод | 0.10 | - |
| 5 | 654723,87 | 323577,93 | Картометрический метод | 0.10 | - |
| 6 | 654715,89 | 323582,38 | Картометрический метод | 0.10 | - |
| 7 | 654711,86 | 323587,86 | Картометрический метод | 0.10 | - |
| 8 | 654646,48 | 323620,75 | Картометрический метод | 0.10 | - |
| 9 | 654621,11 | 323570,32 | Картометрический метод | 0.10 | - |
| 10 | 654639,87 | 323561,45 | Картометрический метод | 0.10 | - |
| 11 | 654619,45 | 323521,26 | Картометрический метод | 0.10 | - |
| 12 | 654585,83 | 323536,05 | Картометрический метод | 0.10 | - |
| 13 | 654580,59 | 323524,14 | Картометрический метод | 0.10 | - |
| 14 | 654566,26 | 323480,41 | Картометрический метод | 0.10 | - |
| 15 | 654735,02 | 323425,11 | Картометрический метод | 0.10 | - |
| 1 | 654783,92 | 323557,92 | Картометрический метод | 0.10 | - |
| Внутренний контур | | | | | |
| 16 | 654697,92 | 323542,83 | Картометрический метод | 0.10 | - |
| 17 | 654676,05 | 323550,88 | Картометрический метод | 0.10 | - |
| 18 | 654661,39 | 323511,08 | Картометрический метод | 0.10 | - |
| 19 | 654683,26 | 323503,02 | Картометрический метод | 0.10 | - |
| 16 | 654697,92 | 323542,83 | Картометрический метод | 0.10 | - |
| 3. Сведения о характерных точках части (частей) границы объекта | | | | | |
| Обозначение характерных точек границ | Координаты, м | | Метод определения координат характерной точки | Средняя квадратическая погрешность положения характерной точки (Mt), м | Описание обозначения точки на местности (при наличии) |
| | X | Y | | | |
| 1 | 2 | 3 | 4 | 5 | 6 |
| - | - | - | - | - | - |

Раздел 4
План границ объекта



Граница территории охранной зоны (индекс «ОЗ») проходит:
внешний контур: от точки 1 до точки 2 в юго-восточном направлении 9.7 м, от точки 2 до точки 3 в юго-восточном направлении 16.0 м, от точки 3 до точки 4 в юго-восточном направлении 26.9 м, от точки 4 до точки 5 в юго-западном направлении 12.1 м, от точки 5 до точки 6 в юго-восточном направлении 9.1 м, от точки 6 до точки 7 в юго-восточном направлении 6.8 м, от точки 7 до точки 8 в юго-восточном направлении 73.2 м, от точки 8

до точки 9 в юго-западном направлении 56.5 м, от точки 9 до точки 10 в северо-западном направлении 20.8 м, от точки 10 до точки 11 в юго-западном направлении 45.1 м, от точки 11 до точки 12 в юго-восточном направлении 36.7 м, от точки 12 до точки 13 в юго-западном направлении 13.0 м, от точки 13 до точки 14 в юго-западном направлении 46.0 м, от точки 14 до точки 15 в северо-западном направлении 177.6 м, от точки 15 до точки 1 в северо-восточном направлении 141.5 м;

внутренний контур: от точки 16 до точки 17 в юго-восточном направлении 23.3 м, от точки 17 до точки 18 в юго-западном направлении 42.4 м, от точки 18 до точки 19 в северо-западном направлении 23.3 м, от точки 19 до точки 16 в северо-восточном направлении 42.4 м.

Требования к градостроительным регламентам, включая особый режим использования земель, в границах охранной зоны (индекс «ОЗ»)

В границах территории охранной зоны (индекс «ОЗ») разрешается:

1. Сохранение и восстановление (регенерация) историко-градостроительной и (или) природной среды (восстановление, воссоздание, восполнение частично или полностью утраченных элементов и (или) характеристик историко-градостроительной и (или) природной среды), в том числе планировочной структуры.

2. Ремонт, капитальный ремонт существующих сетей инженерно-технического обеспечения и объектов инженерной инфраструктуры, проведение работ по перекладке сетей инженерно-технического обеспечения подземным способом, а также проведение работ по выносу сетей за пределы охранной зоны объекта культурного наследия, при условии обеспечения сохранности объекта культурного наследия, с последующим восстановлением нарушенных земель.

3. Озеленение территории, включая посадку деревьев и кустарников с компактной или формируемой кроной, обеспечивающих условия визуального восприятия объекта культурного наследия, уход за древесной и кустарниковой растительностью, устройство газонов и цветников.

4. Благоустройство территории, включая размещение малых архитектурных форм, элементов благоустройства (урны, скамьи), памятных знаков, посвященных истории объекта культурного наследия и связанных с ним исторических событий, установку опор уличного освещения и устройство архитектурно-художественного освещения, организацию пешеходных дорожек, обеспечивающих беспрепятственный подход к объекту культурного наследия, с использованием в их покрытии традиционных материалов (камень, гранит и иные материалы) и (или) материалов,

имитирующих натуральные, в том числе тротуарной плитки серых и коричневых оттенков.

5. Размещение временных элементов информационно-декоративного оформления событийного характера (мобильные информационные конструкции), включая праздничное оформление.

6. Установка средств ориентирующей информации, а также информационных стендов, надписей и указателей, связанных с экспонированием и популяризацией объектов культурного наследия, указанием исторических топонимов.

7. Соблюдение требований в области охраны окружающей среды, необходимых для обеспечения сохранности объекта культурного наследия в его историческом и ландшафтном окружении.

8. Осуществление деятельности по популяризации объекта культурного наследия, в том числе деятельности, направленной на развитие культурно-познавательного туризма.

В границах территории охранной зоны (индекс «ОЗ») запрещается:

1. Строительство объектов капитального строительства, за исключением применения специальных мер, направленных на сохранение и восстановление (регенерацию) историко-градостроительной и (или) природной среды объекта культурного наследия (восстановление, воссоздание, восполнение частично или полностью утраченных элементов и (или) характеристик историко-градостроительной и (или) природной среды).

2. Проведение земляных, строительных, мелиоративных, хозяйственных работ, оказывающих негативное воздействие на объект культурного наследия и создающих угрозу экологической и пожарной безопасности.

3. Размещение кемпингов, глэмпингов, шатров, палаток, стоянок.

4. Установка непросматриваемых («глухих») ограждений и ограждений высотой более 1,8 м.

5. Установка некапитальных (нестационарных) объектов, в том числе киосков, навесов.

6. Складирование огнеопасных и взрывоопасных материалов.

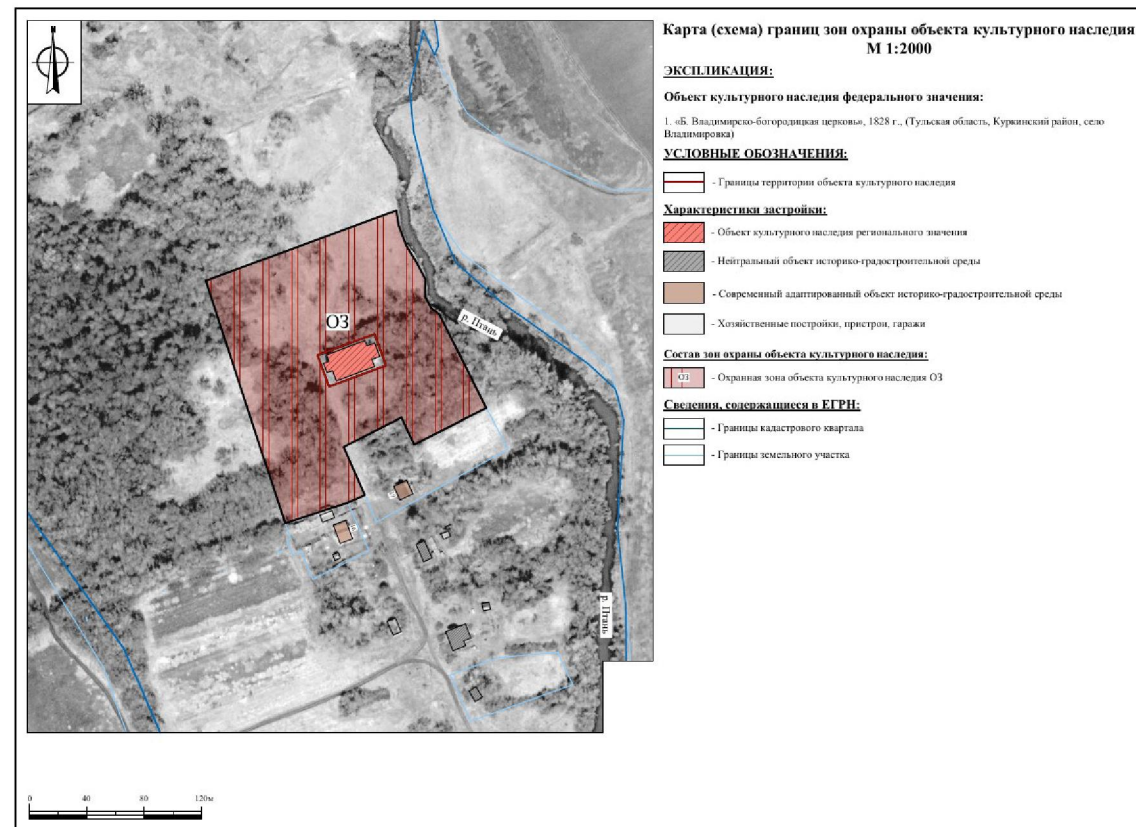
7. Установка базовых станций радиотелефонной связи.

8. Размещение рекламных конструкций, уличных растяжек.

9. Организация необорудованных мест для сбора мусора.

Приложение
к зонам охраны объекта культурного наследия
регионального значения «Б. Владимирско-богородицкая
церковь», 1828 г., Тульская область, Куркинский район,
село Владимировка

Карта (схема)
границ зон охраны объекта культурного наследия регионального значения
«Б. Владимирско-богородицкая церковь», 1828 г., Тульская область,
Куркинский район, село Владимировка



3. Зоны охраны объекта культурного наследия регионального значения «Бывшая Екатерининская церковь», 1800 г., расположенного по адресу: Тульская область, Куркинский район, с. Никитское, и требования к градостроительным регламентам в границах территории данных зон

Для объекта культурного наследия регионального значения «Бывшая Екатерининская церковь», 1800 г., расположенного по адресу: Тульская область, Куркинский район, с. Никитское, устанавливаются зоны охраны в составе: охранный зоны «ОЗ», зоны регулирования застройки и хозяйственной деятельности «ЗРЗ» и зоны охраняемого природного ландшафта «ЗОПЛ» (приложение к зонам охраны объекта культурного наследия регионального значения «Бывшая Екатерининская церковь», 1800 г., Тульская область, Куркинский район, с. Никитское).

Охранная зона объекта культурного наследия (индекс «ОЗ»)

Описание местоположения границ

Охранная зона объекта культурного наследия (индекс «ОЗ»)

(наименование объекта, местоположение границ которого описано (далее – объект))

Раздел 1

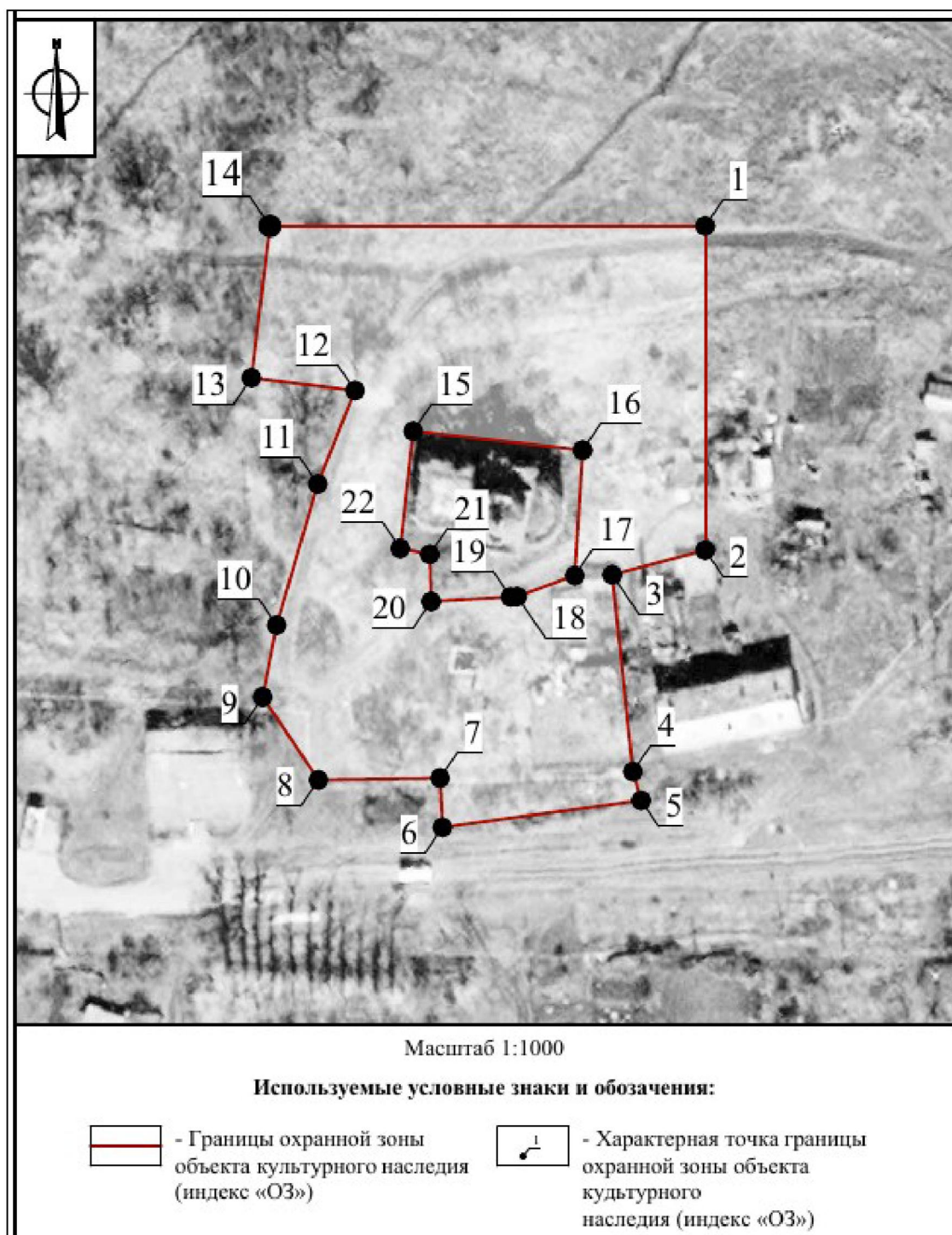
| Сведения об объекте | | |
|---------------------|--|--|
| № п/п | Характеристики объекта | Описание характеристик |
| 1 | 2 | 3 |
| 1 | Местоположение объекта | (Тульская область, Куркинский район, с. Никитское) |
| 2 | Площадь объекта +/- величина погрешности определения площади (Р+/- Дельта Р) | 7481,92 м ² ± 30 м ² |
| 3 | Иные характеристики объекта | - |

Раздел 2

| Сведения о местоположении границ объекта | | | | | |
|---|---------------|-----------|---|--|---|
| 1. Система координат МСК-71.1 | | | | | |
| 2. Сведения о характерных точках границ объекта | | | | | |
| Обозначение характерных точек границ | Координаты, м | | Метод определения координат характерной точки | Средняя квадратическая погрешность положения характерной точки (Mt), м | Описание обозначения точки на местности (при наличии) |
| | X | Y | | | |
| 1 | 2 | 3 | 4 | 5 | 6 |
| Внешний контур | | | | | |
| 1 | 675782,56 | 345861,91 | Картометрический метод | 0.10 | - |
| 2 | 675718,95 | 345861,91 | Картометрический метод | 0.10 | - |

| 1 | 2 | 3 | 4 | 5 | 6 |
|---|---------------|-----------|--|---|---|
| 3 | 675714,12 | 345843,6 | Картометрический метод | 0.10 | - |
| 4 | 675675,49 | 345847,68 | Картометрический метод | 0.10 | - |
| 5 | 675669,82 | 345849,28 | Картометрический метод | 0.10 | - |
| 6 | 675664,55 | 345810,17 | Картометрический метод | 0.10 | - |
| 7 | 675674,21 | 345809,68 | Картометрический метод | 0.10 | - |
| 8 | 675673,85 | 345785,74 | Картометрический метод | 0.10 | - |
| 9 | 675690,12 | 345774,76 | Картометрический метод | 0.10 | - |
| 10 | 675704,22 | 345777,51 | Картометрический метод | 0.10 | - |
| 11 | 675731,94 | 345785,61 | Картометрический метод | 0.10 | - |
| 12 | 675750,27 | 345792,93 | Картометрический метод | 0.10 | - |
| 13 | 675752,76 | 345772,55 | Картометрический метод | 0.10 | - |
| 14 | 675782,56 | 345776,18 | Картометрический метод | 0.10 | - |
| 1 | 675782,56 | 345898,84 | Картометрический метод | 0.10 | - |
| Внутренний контур | | | | | |
| 15 | 675742,29 | 345804,4 | Картометрический метод | 0.10 | - |
| 16 | 675738,58 | 345837,78 | Картометрический метод | 0.10 | - |
| 17 | 675713,97 | 345836,22 | Картометрический метод | 0.10 | - |
| 18 | 675709,83 | 345824,86 | Картометрический метод | 0.10 | - |
| 19 | 675709,76 | 345823,58 | Картометрический метод | 0.10 | - |
| 20 | 675708,88 | 345807,93 | Картометрический метод | 0.10 | - |
| 21 | 675718,12 | 345807,66 | Картометрический метод | 0.10 | - |
| 22 | 675719,3 | 345801,85 | Картометрический метод | 0.10 | - |
| 15 | 675742,29 | 345804,4 | Картометрический метод | 0.10 | - |
| 3. Сведения о характерных точках части (частей) границы объекта | | | | | |
| Обозначение характерных точек границ | Координаты, м | | Метод определения координат характерной точки | Средняя квадратическая погрешность положения характерной точки (Mt), м | Описание обозначения точки на местности (при наличии) |
| | X | Y | | | |
| 1 | 2 | 3 | 4 | 5 | 6 |
| - | - | - | - | - | - |

Раздел 4
План границ объекта



Граница территории охранной зоны (индекс «ОЗ») проходит:

внешний контур: от точки 1 до точки 2 в западном направлении 63.6 м, от точки 2 до точки 3 в юго-западном направлении 18.9 м, от точки 3 до точки 4 в северо-западном направлении 38.8 м, от точки 4 до точки 5 в северо-западном направлении 5.9 м, от точки 5 до точки 6 в юго-западном направлении 39.5 м, от точки 6 до точки 7 в юго-восточном направлении 9.7 м, от точки 7 до точки 8 в юго-западном направлении 23.9 м, от точки 8

до точки 9 в юго-восточном направлении 19.6 м, от точки 9 до точки 10 в северо-восточном направлении 14.4 м, от точки 10 до точки 11 в северо-восточном направлении 28.9 м, от точки 11 до точки 12 в северо-восточном направлении 19.7 м, от точки 12 до точки 13 в юго-восточном направлении 20.5 м, от точки 13 до точки 14 в северо-восточном направлении 30.0 м, от точки 14 до точки 1 в северном направлении 122.7 м;

внутренний контур: от точки 15 до точки 16 в юго-восточном направлении 33.6 м, от точки 16 до точки 17 в юго-западном направлении 24.7 м, от точки 17 до точки 18 в юго-западном направлении 12.1 м, от точки 18 до точки 19 в юго-западном направлении 1.3 м, от точки 19 до точки 20 в юго-западном направлении 15.7 м, от точки 20 до точки 21 в северо-западном направлении 9.2 м, от точки 21 до точки 22 в северо-западном направлении 5.9 м, от точки 22 до точки 15 в северо-восточном направлении 23.1 м.

Требования к градостроительным регламентам, включая особый режим использования земель, в границах охранной зоны (индекс «ОЗ»)

В границах территории охранной зоны (индекс «ОЗ») разрешается:

1. Сохранение и восстановление (регенерация) историко-градостроительной и (или) природной среды (восстановление, воссоздание, восполнение частично или полностью утраченных элементов и (или) характеристик историко-градостроительной и (или) природной среды), в том числе планировочной структуры.

2. Снос объектов капитального строительства или их частей, не являющихся объектами культурного наследия, выявленными объектами культурного наследия, объектами, обладающими признаками объектов культурного наследия.

3. Ремонт, капитальный ремонт и реконструкция (компенсационное строительство) объектов капитального строительства с сохранением (воспроизведением) местоположения и архитектурного облика существующих (ранее существовавших) объектов капитального строительства, в том числе без увеличения объемно-пространственных параметров (пропорций, высоты, площади застройки), с воспроизведением композиции, материала внешней отделки, архитектурных деталей, формы кровли и колористического решения.

4. Ремонт, капитальный ремонт существующих сетей инженерно-технического обеспечения и объектов инженерной инфраструктуры, проведение работ по перекладке сетей инженерно-технического обеспечения подземным способом, а также проведение работ по выносу сетей за пределы охранной зоны объекта культурного наследия, при условии обеспечения

сохранности объекта культурного наследия, с последующим восстановлением нарушенных земель.

5. Озеленение территории, включая посадку деревьев и кустарников с компактной или формируемой кроной, обеспечивающих условия визуального восприятия объекта культурного наследия, уход за древесной и кустарниковой растительностью, устройство газонов и цветников.

6. Благоустройство территории, включая размещение малых архитектурных форм, элементов благоустройства (урны, скамьи), памятных знаков, посвященных истории объекта культурного наследия и связанных с ним исторических событий, установку опор уличного освещения и устройство архитектурно-художественного освещения, организацию пешеходных дорожек, обеспечивающих беспрепятственный подход к объекту культурного наследия, с использованием в их покрытии традиционных материалов (камень, гранит и иные материалы) и (или) материалов, имитирующих натуральные, в том числе тротуарной плитки серых и коричневых оттенков.

7. Размещение временных элементов информационно-декоративного оформления событийного характера (мобильные информационные конструкции), включая праздничное оформление.

8. Установка средств ориентирующей информации, а также информационных стендов, надписей и указателей, связанных с экспонированием и популяризацией объектов культурного наследия, указанием исторических топонимов.

9. Соблюдение требований в области охраны окружающей среды, необходимых для обеспечения сохранности объекта культурного наследия в его историческом и ландшафтном окружении.

10. Осуществление деятельности по популяризации объекта культурного наследия, в том числе деятельности, направленной на развитие культурно-познавательного туризма.

В границах территории охранной зоны (индекс «ОЗ») запрещается:

1. Строительство объектов капитального строительства, за исключением применения специальных мер, направленных на сохранение и восстановление (регенерацию) историко-градостроительной и (или) природной среды объекта культурного наследия (восстановление, воссоздание, восполнение частично или полностью утраченных элементов и (или) характеристик историко-градостроительной и (или) природной среды).

2. Проведение земляных, строительных, мелиоративных, хозяйственных работ, оказывающих негативное воздействие на объект культурного наследия и создающих угрозу экологической и пожарной безопасности.

3. Установка непросматриваемых («глухих») ограждений и ограждений высотой более 1,8 м.

4. Установка некапитальных (нестационарных) объектов, в том числе киосков, навесов.

5. Складирование огнеопасных и взрывоопасных материалов.

6. Установка базовых станций радиотелефонной связи.

7. Размещение рекламных конструкций, уличных растяжек.

8. Организация необорудованных мест для сбора мусора.

Зона регулирования застройки и хозяйственной деятельности объекта культурного наследия (индекс «ЗРЗ»)

Описание местоположения границ

Зона регулирования застройки и хозяйственной деятельности объекта культурного наследия (индекс «ЗРЗ»)

(наименование объекта, местоположение границ которого описано (далее – объект))

Раздел 1

| Сведения об объекте | | |
|---------------------|--|--|
| № п/п | Характеристики объекта | Описание характеристик |
| 1 | 2 | 3 |
| 1 | Местоположение объекта | (Тульская область, Куркинский район, с. Никитское) |
| 2 | Площадь объекта +/- величина погрешности определения площади (Р+/- Дельта Р) | 119937,04 м ² ± 121 м ² |
| 3 | Иные характеристики объекта | - |

Раздел 2

| Сведения о местоположении границ объекта | | | | | |
|---|---------------------------------|-----------|--|---|---|
| 1. Система координат МСК-71.1 | | | | | |
| 2. Сведения о характерных точках границ объекта | | | | | |
| Обозначение характерных точек границ | Координаты, м | | Метод определения координат характерной точки | Средняя квадратическая погрешность положения характерной точки (Mt), м | Описание обозначения точки на местности (при наличии) |
| | Геодезическая система координат | | | | |
| | X | Y | | | |
| 1 | 2 | 3 | 4 | 5 | 6 |
| 1 | 675838,47 | 345573,35 | Картометрический метод | 0.10 | - |
| 2 | 675834,46 | 345619,39 | Картометрический метод | 0.10 | - |
| 3 | 675830,27 | 345661,49 | Картометрический метод | 0.10 | - |
| 4 | 675785,62 | 345654,7 | Картометрический метод | 0.10 | - |
| 5 | 675788,59 | 345726,55 | Картометрический метод | 0.10 | - |

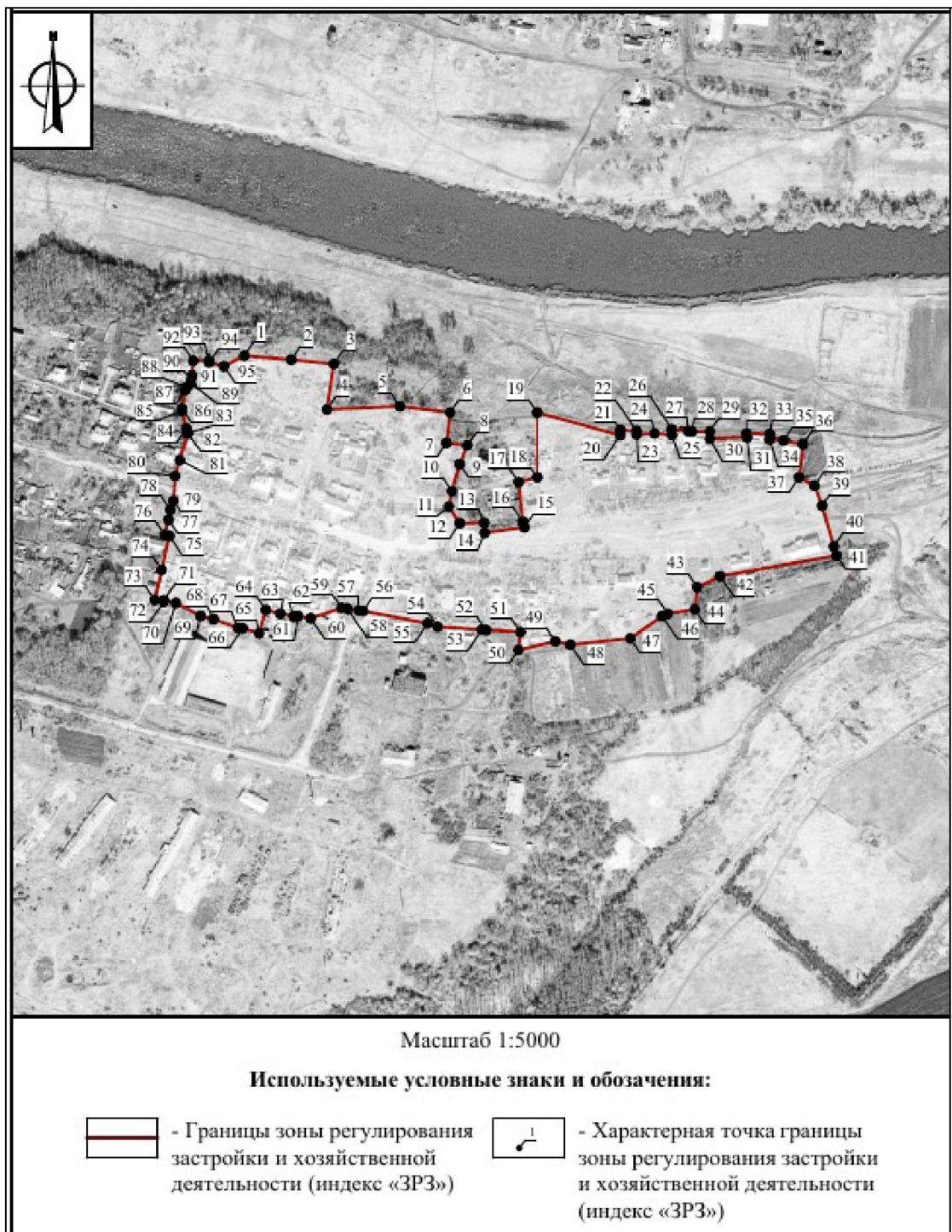
| 1 | 2 | 3 | 4 | 5 | 6 |
|----|-----------|-----------|------------------------|------|---|
| 6 | 675782,56 | 345776,18 | Картометрический метод | 0.10 | - |
| 7 | 675752,76 | 345772,55 | Картометрический метод | 0.10 | - |
| 8 | 675750,27 | 345792,93 | Картометрический метод | 0.10 | - |
| 9 | 675731,94 | 345785,61 | Картометрический метод | 0.10 | - |
| 10 | 675705,35 | 345777,84 | Картометрический метод | 0.10 | - |
| 11 | 675690,12 | 345774,76 | Картометрический метод | 0.10 | - |
| 12 | 675673,85 | 345785,74 | Картометрический метод | 0.10 | - |
| 13 | 675674,21 | 345809,68 | Картометрический метод | 0.10 | - |
| 14 | 675664,55 | 345810,17 | Картометрический метод | 0.10 | - |
| 15 | 675669,82 | 345849,28 | Картометрический метод | 0.10 | - |
| 16 | 675675,49 | 345847,68 | Картометрический метод | 0.10 | - |
| 17 | 675714,12 | 345843,6 | Картометрический метод | 0.10 | - |
| 18 | 675718,95 | 345861,91 | Картометрический метод | 0.10 | - |
| 19 | 675782,56 | 345861,91 | Картометрический метод | 0.10 | - |
| 20 | 675760,25 | 345943,78 | Картометрический метод | 0.10 | - |
| 21 | 675765,16 | 345944,04 | Картометрический метод | 0.10 | - |
| 22 | 675764,42 | 345959,83 | Картометрический метод | 0.10 | - |
| 23 | 675761,08 | 345959,91 | Картометрический метод | 0.10 | - |
| 24 | 675761,98 | 345977,35 | Картометрический метод | 0.10 | - |
| 25 | 675760,47 | 345994,71 | Картометрический метод | 0.10 | - |
| 26 | 675766,04 | 345994,36 | Картометрический метод | 0.10 | - |
| 27 | 675764,25 | 346010,84 | Картометрический метод | 0.10 | - |
| 28 | 675763,87 | 346014,43 | Картометрический метод | 0.10 | - |
| 29 | 675764,03 | 346032,02 | Картометрический метод | 0.10 | - |

| 1 | 2 | 3 | 4 | 5 | 6 |
|----|-----------|-----------|------------------------|------|---|
| 30 | 675756,78 | 346032,1 | Картометрический метод | 0.10 | - |
| 31 | 675758,09 | 346068,74 | Картометрический метод | 0.10 | - |
| 32 | 675761,96 | 346068,18 | Картометрический метод | 0.10 | - |
| 33 | 675761,62 | 346091,01 | Картометрический метод | 0.10 | - |
| 34 | 675756,28 | 346090,87 | Картометрический метод | 0.10 | - |
| 35 | 675755,16 | 346104,64 | Картометрический метод | 0.10 | - |
| 36 | 675751,25 | 346123,85 | Картометрический метод | 0.10 | - |
| 37 | 675718,96 | 346120,13 | Картометрический метод | 0.10 | - |
| 38 | 675710,7 | 346135,24 | Картометрический метод | 0.10 | - |
| 39 | 675691,23 | 346142,61 | Картометрический метод | 0.10 | - |
| 40 | 675651,13 | 346154,17 | Картометрический метод | 0.10 | - |
| 41 | 675642,21 | 346156,74 | Картометрический метод | 0.10 | - |
| 42 | 675621,91 | 346042,17 | Картометрический метод | 0.10 | - |
| 43 | 675611,05 | 346019,6 | Картометрический метод | 0.10 | - |
| 44 | 675589,47 | 346017,26 | Картометрический метод | 0.10 | - |
| 45 | 675585,07 | 345990,64 | Картометрический метод | 0.10 | - |
| 46 | 675582,72 | 345984,91 | Картометрический метод | 0.10 | - |
| 47 | 675560,84 | 345953,6 | Картометрический метод | 0.10 | - |
| 48 | 675554,6 | 345894,6 | Картометрический метод | 0.10 | - |
| 49 | 675557,95 | 345879,89 | Картометрический метод | 0.10 | - |
| 50 | 675549,51 | 345843,43 | Картометрический метод | 0.10 | - |
| 51 | 675567,02 | 345845,39 | Картометрический метод | 0.10 | - |
| 52 | 675568,91 | 345811,58 | Картометрический метод | 0.10 | - |
| 53 | 675569,4 | 345807,46 | Картометрический метод | 0.10 | - |

| 1 | 2 | 3 | 4 | 5 | 6 |
|----|-----------|-----------|------------------------|------|---|
| 54 | 675572,25 | 345763,89 | Картометрический метод | 0.10 | - |
| 55 | 675575,66 | 345753,93 | Картометрический метод | 0.10 | - |
| 56 | 675587,69 | 345690,34 | Картометрический метод | 0.10 | - |
| 57 | 675588,29 | 345685,98 | Картометрический метод | 0.10 | - |
| 58 | 675590,15 | 345674,71 | Картометрический метод | 0.10 | - |
| 59 | 675590,71 | 345668,97 | Картометрический метод | 0.10 | - |
| 60 | 675580,58 | 345638,76 | Картометрический метод | 0.10 | - |
| 61 | 675582,74 | 345626,28 | Картометрический метод | 0.10 | - |
| 62 | 675582,66 | 345621,85 | Картометрический метод | 0.10 | - |
| 63 | 675585,04 | 345608,79 | Картометрический метод | 0.10 | - |
| 64 | 675588,84 | 345594,46 | Картометрический метод | 0.10 | - |
| 65 | 675565,87 | 345587,93 | Картометрический метод | 0.10 | - |
| 66 | 675570,77 | 345571,79 | Картометрический метод | 0.10 | - |
| 67 | 675571,29 | 345566,97 | Картометрический метод | 0.10 | - |
| 68 | 675579,83 | 345543,02 | Картометрический метод | 0.10 | - |
| 69 | 675582,98 | 345530,28 | Картометрический метод | 0.10 | - |
| 70 | 675595,7 | 345505,78 | Картометрический метод | 0.10 | - |
| 71 | 675598,46 | 345494,15 | Картометрический метод | 0.10 | - |
| 72 | 675596,79 | 345493,76 | Картометрический метод | 0.10 | - |
| 73 | 675598,48 | 345484,93 | Картометрический метод | 0.10 | - |
| 74 | 675628,09 | 345491,96 | Картометрический метод | 0.10 | - |
| 75 | 675661,35 | 345499,28 | Картометрический метод | 0.10 | - |
| 76 | 675662,48 | 345494,85 | Картометрический метод | 0.10 | - |
| 77 | 675677,36 | 345498,44 | Картометрический метод | 0.10 | - |

| 1 | 2 | 3 | 4 | 5 | 6 |
|---|---------------|-----------|---|--|---|
| 78 | 675687,19 | 345500,46 | Картометрический метод | 0.10 | - |
| 79 | 675695,99 | 345503,36 | Картометрический метод | 0.10 | - |
| 80 | 675720,16 | 345505,06 | Картометрический метод | 0.10 | - |
| 81 | 675735,8 | 345509,62 | Картометрический метод | 0.10 | - |
| 82 | 675761,84 | 345517,65 | Картометрический метод | 0.10 | - |
| 83 | 675762,56 | 345517,45 | Картометрический метод | 0.10 | - |
| 84 | 675766,94 | 345516,23 | Картометрический метод | 0.10 | - |
| 85 | 675784,53 | 345511,35 | Картометрический метод | 0.10 | - |
| 86 | 675786,49 | 345511,74 | Картометрический метод | 0.10 | - |
| 87 | 675804,76 | 345515,28 | Картометрический метод | 0.10 | - |
| 88 | 675807,19 | 345516,2 | Картометрический метод | 0.10 | - |
| 89 | 675811,27 | 345520,43 | Картометрический метод | 0.10 | - |
| 90 | 675815,29 | 345520,98 | Картометрический метод | 0.10 | - |
| 91 | 675819,05 | 345521,74 | Картометрический метод | 0.10 | - |
| 92 | 675833,39 | 345522,94 | Картометрический метод | 0.10 | - |
| 93 | 675833,23 | 345538,48 | Картометрический метод | 0.10 | - |
| 94 | 675831,54 | 345538,46 | Картометрический метод | 0.10 | - |
| 95 | 675828,05 | 345553,19 | Картометрический метод | 0.10 | - |
| 1 | 675838,47 | 345573,35 | Картометрический метод | 0.10 | - |
| 3. Сведения о характерных точках части (частей) границы объекта | | | | | |
| Обозначение характерных точек границ | Координаты, м | | Метод определения координат характерной точки | Средняя квадратическая погрешность положения характерной точки (Mt), м | Описание обозначения точки на местности (при наличии) |
| | X | Y | | | |
| 1 | 2 | 3 | 4 | 5 | 6 |
| - | - | - | - | - | - |

Раздел 4
План границ объекта



Граница территории зоны регулирования застройки и хозяйственной деятельности (индекс «ЗРЗ») проходит: От точки 1 до точки 2 в юго-восточном направлении 46.2 м, от точки 2 до точки 3 в юго-восточном направлении 42.3 м, от точки 3 до точки 4 в юго-западном направлении 45.2 м, от точки 4 до точки 5 в северо-восточном направлении 71.9 м, от точки 5 до точки 6 в юго-восточном направлении 50.0 м, от точки 6 до точки 7 в юго-западном направлении 30.0 м, от точки 7 до точки 8 в юго-восточном направлении

20.5 м, от точки 8 до точки 9 в юго-западном направлении 19.7 м, от точки 9 до точки 10 в юго-западном направлении 27.7 м, от точки 10 до точки 11 в юго-западном направлении 15.5 м, от точки 11 до точки 12 в юго-восточном направлении 19.6 м, от точки 12 до точки 13 в северо-восточном направлении 23.9 м, от точки 13 до точки 14 в юго-восточном направлении 9.7 м, от точки 14 до точки 15 в северо-восточном направлении 39.5 м, от точки 15 до точки 16 в северо-западном направлении 5.9 м, от точки 16 до точки 17 в северо-западном направлении 38.8 м, от точки 17 до точки 18 в северо-восточном направлении 18.9 м, от точки 18 до точки 19 в северном направлении 63.6 м, от точки 19 до точки 20 в юго-восточном направлении 84.9 м, от точки 20 до точки 21 в северо-восточном направлении 4.9 м, от точки 21 до точки 22 в юго-восточном направлении 15.8 м, от точки 22 до точки 23 в юго-восточном направлении 3.3 м, от точки 23 до точки 24 в северо-восточном направлении 17.5 м, от точки 24 до точки 25 в юго-восточном направлении 17.4 м, от точки 25 до точки 26 в северо-западном направлении 5.6 м, от точки 26 до точки 27 в юго-восточном направлении 16.6 м, от точки 27 до точки 28 в юго-восточном направлении 3.6 м, от точки 28 до точки 29 в северо-восточном направлении 17.6 м, от точки 29 до точки 30 в юго-восточном направлении 7.3 м, от точки 30 до точки 31 в северо-восточном направлении 36.7 м, от точки 31 до точки 32 в северо-западном направлении 3.9 м, от точки 32 до точки 33 в юго-восточном направлении 22.8 м, от точки 33 до точки 34 в юго-западном направлении 5.3 м, от точки 34 до точки 35 в юго-восточном направлении 13.8 м, от точки 35 до точки 36 в юго-восточном направлении 19.6 м, от точки 36 до точки 37 в юго-западном направлении 32.5 м, от точки 37 до точки 38 в юго-восточном направлении 17.2 м, от точки 38 до точки 39 в юго-восточном направлении 20.8 м, от точки 39 до точки 40 в юго-восточном направлении 41.7 м, от точки 40 до точки 41 в юго-восточном направлении 9.3 м, от точки 41 до точки 42 в юго-западном направлении 116.4 м, от точки 42 до точки 43 в юго-западном направлении 25.0 м, от точки 43 до точки 44 в юго-западном направлении 21.7 м, от точки 44 до точки 45 в юго-западном направлении 27.0 м, от точки 45 до точки 46 в юго-западном направлении 6.2 м, от точки 46 до точки 47 в юго-западном направлении 38.2 м, от точки 47 до точки 48 в юго-западном направлении 59.3 м, от точки 48 до точки 49 в северо-западном направлении 15.1 м, от точки 49 до точки 50 в юго-западном направлении 37.4 м, от точки 50 до точки 51 в северо-восточном направлении 17.6 м, от точки 51 до точки 52 в северо-западном направлении 33.9 м, от точки 52 до точки 53 в северо-западном направлении 4.1 м, от точки 53 до точки 54 в северо-западном направлении 43.7 м, от точки 54 до точки 55 в северо-западном направлении 10.5 м, от точки 55 до точки 56 в северо-

западном направлении 64.7 м, от точки 56 до точки 57 в северо-западном направлении 4.4 м, от точки 57 до точки 58 в северо-западном направлении 11.4 м, от точки 58 до точки 59 в северо-западном направлении 5.8 м, от точки 59 до точки 60 в юго-западном направлении 31.9 м, от точки 60 до точки 61 в северо-западном направлении 12.7 м, от точки 61 до точки 62 в юго-западном направлении 4.4 м, от точки 62 до точки 63 в северо-западном направлении 13.3 м, от точки 63 до точки 64 в северо-западном направлении 14.8 м, от точки 64 до точки 65 в юго-западном направлении 23.9 м, от точки 65 до точки 66 в северо-западном направлении 16.9 м, от точки 66 до точки 67 в северо-западном направлении 4.8 м, от точки 67 до точки 68 в северо-западном направлении 25.4 м, от точки 68 до точки 69 в северо-западном направлении 13.1 м, от точки 69 до точки 70 в северо-западном направлении 27.6 м, от точки 70 до точки 71 в северо-западном направлении 12.0 м, от точки 71 до точки 72 в юго-западном направлении 1.7 м, от точки 72 до точки 73 в северо-западном направлении 9.0 м, от точки 73 до точки 74 в северо-восточном направлении 30.4 м, от точки 74 до точки 75 в северо-восточном направлении 34.1 м, от точки 75 до точки 76 в северо-западном направлении 4.6 м, от точки 76 до точки 77 в северо-восточном направлении 15.3 м, от точки 77 до точки 78 в северо-восточном направлении 10.0 м, от точки 78 до точки 79 в северо-восточном направлении 9.3 м, от точки 79 до точки 80 в северо-восточном направлении 24.2 м, от точки 80 до точки 81 в северо-восточном направлении 16.3 м, от точки 81 до точки 82 в северо-восточном направлении 27.2 м, от точки 82 до точки 83 в северо-западном направлении 0.7 м, от точки 83 до точки 84 в северо-западном направлении 4.6 м, от точки 84 до точки 85 в северо-западном направлении 18.3 м, от точки 85 до точки 86 в северо-восточном направлении 2.0 м, от точки 86 до точки 87 в северо-восточном направлении 18.6 м, от точки 87 до точки 88 в северо-восточном направлении 2.6 м, от точки 88 до точки 89 в северо-восточном направлении 5.9 м, от точки 89 до точки 90 в северо-восточном направлении 4.1 м, от точки 90 до точки 91 в северо-восточном направлении 3.8 м, от точки 91 до точки 92 в северо-восточном направлении 14.4 м, от точки 92 до точки 93 в юго-восточном направлении 15.5 м, от точки 93 до точки 94 в юго-западном направлении 1.7 м, от точки 94 до точки 95 в юго-восточном направлении 15.1 м, от точки 95 до точки 1 в северо-восточном направлении 22.7 м.

Требования к градостроительным регламентам, включая режим использования земель, в границах зоны регулирования застройки и хозяйственной деятельности (индекс «ЗРЗ»)

В границах территории зоны регулирования застройки и хозяйственной деятельности (индекс «ЗРЗ») разрешается:

1. Ремонт, капитальный ремонт, реконструкция и строительство объектов капитального строительства, при условии обеспечения сохранности объектов культурного наследия, а также с соблюдением высотного ограничения – не более 9 метров (измеряется от нижней отметки уровня земли до наивысшей точки здания, строения, сооружения).

Использование в лицевой отделке фасадов традиционных натуральных материалов (дерево, штукатурка под покраску, кирпич, камень) и современных материалов, имитирующих натуральные материалы, с применением скатных крыш с углом наклона от 20 до 35 градусов и использованием в покрытии кровли традиционных материалов (листовое железо).

Применение в покраске кровельных покрытий тёмных матовых оттенков: коричневой, серой, зелёной гаммы, сурик; применение в покраске фасадов светлых пастельных тонов; применение в покраске декоративных элементов белого цвета, а также светлых оттенков натуральных мягких пастельных тонов, сочетающихся с цветом стен.

2. Ремонт, капитальный ремонт, реконструкция существующих и строительство новых хозяйственных построек (зданий, строений, сооружений) не выше 5 м до верха кровли, с двухскатной, односкатной, вальмовой или полувальмовой формой крыши, с использованием в отделке темных зеленых, охристых, терракотовых, коричневых цветов.

3. Ремонт, капитальный ремонт, реконструкция объектов капитального строительства, предельные параметры и характеристики которых не соответствуют требованиям, указанным в пунктах 1 и 2 настоящих Требований, частей таких объектов капитального строительства, может осуществляться только с сохранением существующих параметров, или путем приведения таких объектов в соответствие с указанными требованиями, установленными в границах режима, или путем уменьшения их несоответствия установленным предельным параметрам разрешенного строительства.

4. Снос объектов капитального строительства или их частей, не являющихся объектами культурного наследия, объектами, обладающими признаками объектов культурного наследия.

5. Ремонт, капитальный ремонт, реконструкция существующих сетей инженерно-технического обеспечения, строительство новых, необходимых

для функционирования застройки (водоснабжение, канализация, отопление, газоснабжение, водоотведение – подземным способом; электроснабжение, связь – надземным или подземным способом).

6. Ремонт, капитальный ремонт существующих линейных объектов транспортной инфраструктуры.

7. Установка по границам земельных участков, формирующим территории общего пользования (улицы), ограждений высотой не более 1,8 м.

8. Благоустройство территории с возможностью размещения объектов монументально-декоративного искусства, традиционных малых архитектурных форм, уличных фонарей, ограждений, технических средств организации дорожного движения и информационных конструкций.

9. Установка средств ориентирующей информации, а также информационных стендов, надписей и указателей, связанных с экспонированием и популяризацией объектов культурного наследия, указанием исторических топонимов, элементов декоративного оформления и информации о мероприятиях праздничного и событийного характера.

10. Посадка деревьев и кустарников с компактной кроной, обеспечивающих условия визуального восприятия объекта культурного наследия.

11. Оборудование мест для парковки автотранспорта, велосипедов, самокатов.

12. Соблюдение требований в области охраны окружающей среды, необходимых для обеспечения сохранности объекта культурного наследия в его историческом и ландшафтном окружении.

13. Проведение мероприятий, направленных на обеспечение экологической и пожарной безопасности территории.

14. Осуществление деятельности по популяризации объекта культурного наследия, в том числе деятельности, направленной на развитие культурно-познавательного туризма.

В границах территории зоны регулирования застройки и хозяйственной деятельности (индекс «ЗРЗ») запрещается:

1. Проведение земляных, строительных, мелиоративных, хозяйственных работ, оказывающих негативное воздействие на объект культурного наследия и создающих угрозу экологической и пожарной безопасности.

2. Применение строительных технологий, оказывающих динамическое воздействие на объект культурного наследия.

3. Применение при реконструкции и строительстве объектов капитального строительства, в том числе хозяйственных построек, в оформлении фасадов некапитальных (нестационарных) объектов стеновых отделочных материалов в виде пластиковых панелей, пестрого клинкерного

или цветного кирпича, современных материалов, не имеющих фактуру традиционных материалов (камень, кирпич, дерево, металл, штукатурное покрытие с окраской), кровельных покрытий, не характерных для среднерусской полосы (черепица, металлочерепица, мягкие покрытия контрастного рисунка), крупных оконных проемов, несоразмерных историческим постройкам, сплошного остекления, цветного стекла, глянцевых поверхностей; устройство башен, шпилей, флагштоков или иных архитектурных элементов, создающих высотные акценты.

4. Изменение традиционного силуэта существующих зданий (двускатная или вальмовая крыша с уклонами скатов от 20 до 35 градусов).

5. Устройство мансард, кровель с конструкциями сложной (ломаной) формы.

6. Использование в отделке крыш и фасадов материалов, имеющих или создающих светоотражающий эффект, а также ярких цветов (розовый, красный, оранжевый, синий, фиолетовый, желтый).

7. Устройство ограждений из профилированных листов и сборных железобетонных элементов, поликарбоната.

8. Складирование огнеопасных и взрывоопасных материалов, размещение автозаправочных станций, складов горюче-смазочных материалов.

9. Установка базовых станций радиотелефонной связи.

10. Организация необорудованных мест для сбора мусора.

11. Осуществление земляных работ, приводящих к изменению общего характера рельефа территории, за исключением восстановления фрагментов исторически ценного ландшафта.

Зона охраняемого природного ландшафта объекта культурного наследия (индекс «ЗОПЛ»)

Описание местоположения границ

Зона охраняемого природного ландшафта объекта культурного наследия
(индекс «ЗОПЛ»)

(наименование объекта, местоположение границ которого описано (далее – объект))

Раздел 1

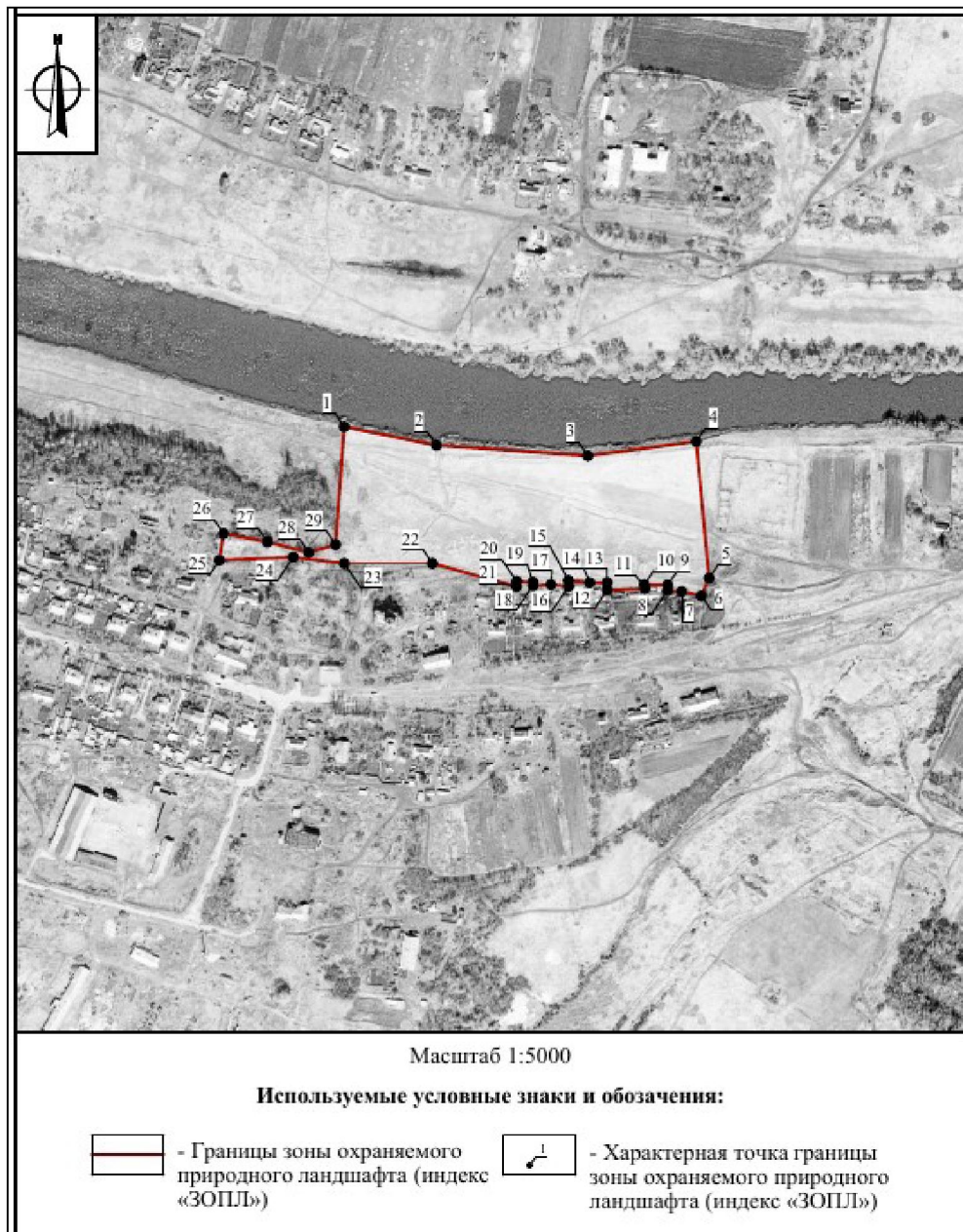
| Сведения об объекте | | |
|---------------------|--|--|
| № п/п | Характеристики объекта | Описание характеристик |
| 1 | 2 | 3 |
| 1 | Местоположение объекта | (Тульская область, Куркинский район, с. Никитское) |
| 2 | Площадь объекта +/- величина погрешности определения площади (Р+/- Дельта Р) | 46977,36 м ² ± 76 м ² |
| 3 | Иные характеристики объекта | - |

Раздел 2

| Сведения о местоположении границ объекта | | | | | |
|---|---------------|-----------|---|---|---|
| 1. Система координат МСК-71.1 | | | | | |
| 2. Сведения о характерных точках границ объекта | | | | | |
| Обозначение характерных точек границ | Координаты, м | | Метод определения координат характерной точки | Средняя квадратическая погрешность положения характерной точки (Mt), м | Описание обозначения точки на местности (при наличии) |
| | X | Y | | | |
| 1 | 2 | 3 | 4 | 5 | 6 |
| 1 | 675915,05 | 345776,18 | Картометрический метод | 0.10 | - |
| 2 | 675897,08 | 345865,84 | Картометрический метод | 0.10 | - |
| 3 | 675886,89 | 346013,31 | Картометрический метод | 0.10 | - |
| 4 | 675900,75 | 346118,78 | Картометрический метод | 0.10 | - |
| 5 | 675768,33 | 346131,25 | Картометрический метод | 0.10 | - |
| 6 | 675751,25 | 346123,85 | Картометрический метод | 0.10 | - |
| 7 | 675755,16 | 346104,64 | Картометрический метод | 0.10 | - |
| 8 | 675756,28 | 346090,87 | Картометрический метод | 0.10 | - |
| 9 | 675761,62 | 346091,01 | Картометрический метод | 0.10 | - |
| 10 | 675761,96 | 346068,18 | Картометрический метод | 0.10 | - |
| 11 | 675758,09 | 346068,74 | Картометрический метод | 0.10 | - |
| 12 | 675756,78 | 346032,1 | Картометрический метод | 0.10 | - |
| 13 | 675764,03 | 346032,02 | Картометрический метод | 0.10 | - |
| 14 | 675763,87 | 346014,43 | Картометрический метод | 0.10 | - |
| 15 | 675766,04 | 345994,36 | Картометрический метод | 0.10 | - |
| 16 | 675760,47 | 345994,71 | Картометрический метод | 0.10 | - |
| 17 | 675761,98 | 345977,35 | Картометрический метод | 0.10 | - |
| 18 | 675761,08 | 345959,91 | Картометрический метод | 0.10 | - |

| 1 | 2 | 3 | 4 | 5 | 6 |
|---|---------------|-----------|---|---|---|
| 19 | 675764,42 | 345959,83 | Картометрический метод | 0.10 | - |
| 20 | 675765,16 | 345944,04 | Картометрический метод | 0.10 | - |
| 21 | 675760,25 | 345943,78 | Картометрический метод | 0.10 | - |
| 22 | 675782,56 | 345861,91 | Картометрический метод | 0.10 | - |
| 23 | 675782,56 | 345776,18 | Картометрический метод | 0.10 | - |
| 24 | 675788,59 | 345726,55 | Картометрический метод | 0.10 | - |
| 25 | 675785,62 | 345654,7 | Картометрический метод | 0.10 | - |
| 26 | 675811,51 | 345658,64 | Картометрический метод | 0.10 | - |
| 27 | 675803,35 | 345701,32 | Картометрический метод | 0.10 | - |
| 28 | 675793,12 | 345741,66 | Картометрический метод | 0.10 | - |
| 29 | 675800,84 | 345767,76 | Картометрический метод | 0.10 | - |
| 1 | 675915,05 | 345776,18 | Картометрический метод | 0.10 | - |
| 3. Сведения о характерных точках части (частей) границы объекта | | | | | |
| Обозначение характерных точек границ | Координаты, м | | Метод определения координат характерной точки | Средняя квадратическая погрешность положения характерной точки (Mt), м | Описание обозначения точки на местности (при наличии) |
| | X | Y | | | |
| 1 | 2 | 3 | 4 | 5 | 6 |
| - | - | - | - | - | - |

Раздел 4
План границ объекта



Граница территории зоны охраняемого природного ландшафта (индекс «ЗОНЛ») проходит: от точки 1 до точки 2 в юго-восточном направлении 91.4 м, от точки 2 до точки 3 в юго-восточном направлении 147.8 м, от точки 3 до точки 4 в северо-восточном направлении 106.4 м, от точки 4 до точки 5 в юго-восточном направлении 133.0 м, от точки 5 до точки 6 в юго-западном направлении 18.6 м, от точки 6 до точки 7 в северо-западном направлении 19.6 м, от точки 7 до точки 8 в северо-западном направлении 13.8 м, от точки 8 до точки 9 в северо-восточном направлении 5.3 м, от точки 9 до точки 10 в северо-западном направлении 22.8 м, от точки 10 до точки 11 в юго-восточном направлении 3.9 м, от точки 11 до точки 12 в юго-

западном направлении 36.7 м, от точки 12 до точки 13 в северо-западном направлении 7.3 м, от точки 13 до точки 14 в юго-западном направлении 17.6 м, от точки 14 до точки 15 в северо-западном направлении 20.2 м, от точки 15 до точки 16 в юго-восточном направлении 5.6 м, от точки 16 до точки 17 в северо-западном направлении 17.4 м, от точки 17 до точки 18 в юго-западном направлении 17.5 м, от точки 18 до точки 19 в северо-западном направлении 3.3 м, от точки 19 до точки 20 в северо-западном направлении 15.8 м, от точки 20 до точки 21 в юго-западном направлении 4.9 м, от точки 21 до точки 22 в северо-западном направлении 84.9 м, от точки 22 до точки 23 в западном направлении 85.7 м, от точки 23 до точки 24 в северо-западном направлении 50.0 м, от точки 24 до точки 25 в юго-западном направлении 71.9 м, от точки 25 до точки 26 в северо-восточном направлении 26.2 м, от точки 26 до точки 27 в юго-восточном направлении 43.5 м, от точки 27 до точки 28 в юго-восточном направлении 41.6 м, от точки 28 до точки 29 в северо-восточном направлении 27.2 м, от точки 29 до точки 1 в северо-восточном направлении 114.5 м.

Требования к градостроительным регламентам, включая режим использования земель, в границах зоны охраняемого природного ландшафта (индекс «ЗОПЛ»)

В границах территории зоны охраняемого природного ландшафта (индекс «ЗОПЛ») разрешается:

1. Сохранение качества окружающей среды, необходимого для обеспечения сохранности и восстановления (регенерации) охраняемого природного ландшафта.
2. Сохранение сложившегося соотношения открытых и закрытых пространств в целях обеспечения визуального восприятия объекта культурного наследия в его историко-градостроительной и природной среде.
3. Комплексное озеленение и благоустройство территории, включая посадку деревьев и кустарников с компактной кроной, обеспечивающих условия визуального восприятия объекта культурного наследия, уход за древесной и кустарниковой растительностью, размещение малых архитектурных форм, элементов благоустройства (урны, скамьи), памятных знаков, посвященных истории объекта культурного наследия и связанных с ним исторических событий, установку опор уличного освещения и устройство архитектурно-художественного освещения, установка средств ориентирующей информации, а также информационных стендов, надписей и указателей, связанных с экспонированием и популяризацией объектов культурного наследия, указанием исторических топонимов, организацию

и благоустройство видовых площадок, устройство туристических троп с использованием улучшенного покрытия.

4. Проведение работ по очистке водоема, а также по расчистке и берегоукреплению с последующей рекультивацией склонов.

5. Соблюдение требований в области охраны окружающей среды, необходимых для обеспечения сохранности объекта культурного наследия в его историческом и ландшафтном окружении.

6. Осуществление деятельности по популяризации объекта культурного наследия, в том числе деятельности, направленной на развитие культурно-познавательного туризма.

7. Проведение мероприятий, направленных на обеспечение экологической и пожарной безопасности территории.

В границах территории зоны охраняемого природного ландшафта (индекс «ЗОПЛ») запрещается:

1. Строительство объектов капитального строительства.

2. Хозяйственная деятельность, нарушающая характер и облик исторического природного окружения объекта культурного наследия, вызывающая загрязнение почв, воздушного и водного бассейнов, поверхностных стоков и грунтовых вод, изменение гидрологического режима территории.

3. Осуществление земляных работ, приводящих к изменению общего характера рельефа территории, за исключением восстановления фрагментов исторически ценного ландшафта.

4. Установка некапитальных (нестационарных) объектов, в том числе киосков, навесов.

5. Размещение кемпингов, глэмпингов, шатров, палаток, стоянок.

6. Применение для укрепления берегов бетонных плит, ростверков и иных конструкций, нарушающих естественный характер ландшафта.

7. Установка ограждений из железобетона и профнастила.

8. Движение и стоянка транспортных средств вне специально отведенных мест и вне дорог (кроме специальной сельскохозяйственной техники).

9. Строительство (прокладка) новых объектов инженерной инфраструктуры.

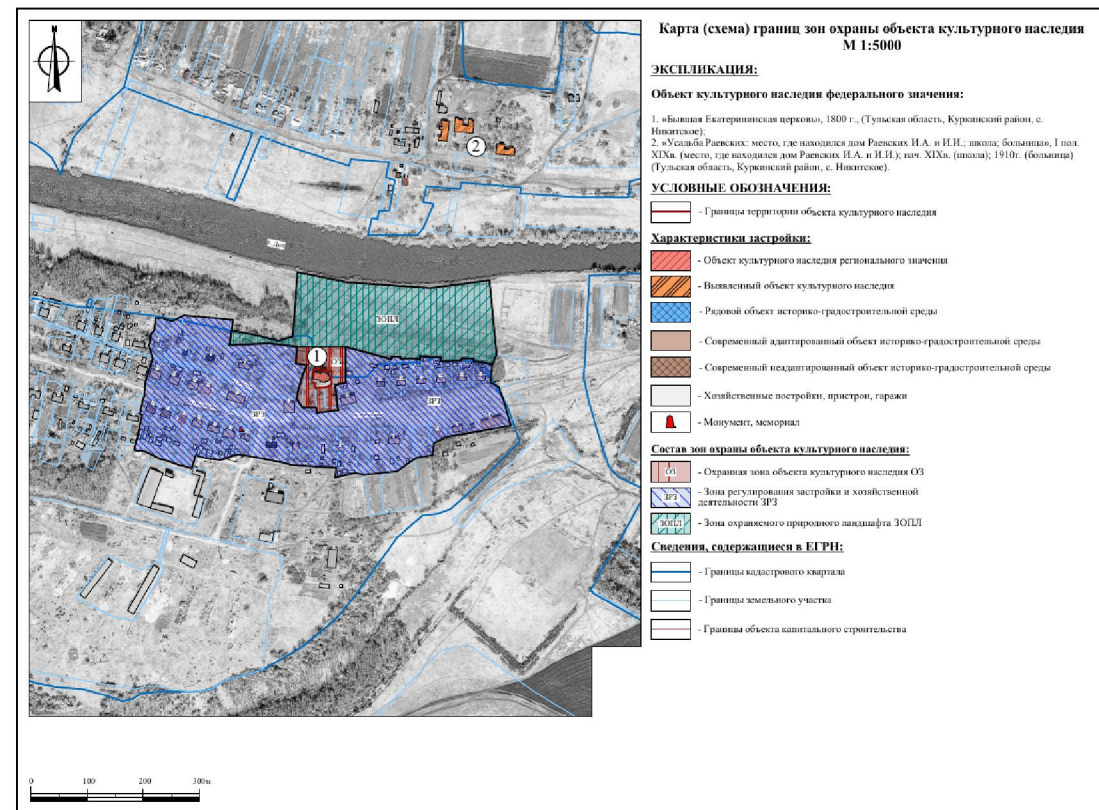
10. Складирование огнеопасных и взрывоопасных материалов.

11. Размещение рекламных конструкций.

12. Организация необорудованных мест для сбора мусора.

Приложение
к зонам охраны объекта культурного наследия
регионального значения «Бывшая Екатерининская
церковь», 1800 г., Тульская область, Куркинский район,
с. Никитское

Карта (схема)
границ зон охраны объекта культурного наследия регионального значения
«Бывшая Екатерининская церковь», 1800 г., Тульская область, Куркинский район, с. Никитское



**4. Зоны охраны объекта культурного наследия регионального значения
«Бывшая Никольская церковь», 1-я пол. XIX в., расположенного
по адресу: Тульская область, Куркинский район, д. Орловка,
лит. А, А1, А2, и требования к градостроительным регламентам
в границах территории данных зон**

Для объекта культурного наследия регионального значения «Бывшая Никольская церковь», 1-я пол. XIX в., расположенного по адресу: Тульская область, Куркинский район, д. Орловка, лит. А, А1, А2, устанавливаются зоны охраны в составе: охранный зоны «ОЗ», зоны регулирования застройки и хозяйственной деятельности «ЗРЗ» (приложение к зонам охраны объекта культурного наследия регионального значения «Бывшая Никольская церковь», 1-я пол. XIX в., Тульская область, Куркинский район, д. Орловка, лит. А, А1, А2).

Охранный зона объекта культурного наследия (индекс «ОЗ»)

Описание местоположения границ

Охранный зона объекта культурного наследия (индекс «ОЗ»)

(наименование объекта, местоположение границ которого описано (далее – объект))

Раздел 1

| Сведения об объекте | | |
|---------------------|--|--|
| № п/п | Характеристики объекта | Описание характеристик |
| 1 | 2 | 3 |
| 1 | Местоположение объекта | (Тульская область, Куркинский район, д. Орловка, лит. А, А1, А2) |
| 2 | Площадь объекта +/- величина погрешности определения площади (Р+/- Дельта Р) | 43402,18 м ² ± 73 м ² |
| 3 | Иные характеристики объекта | - |

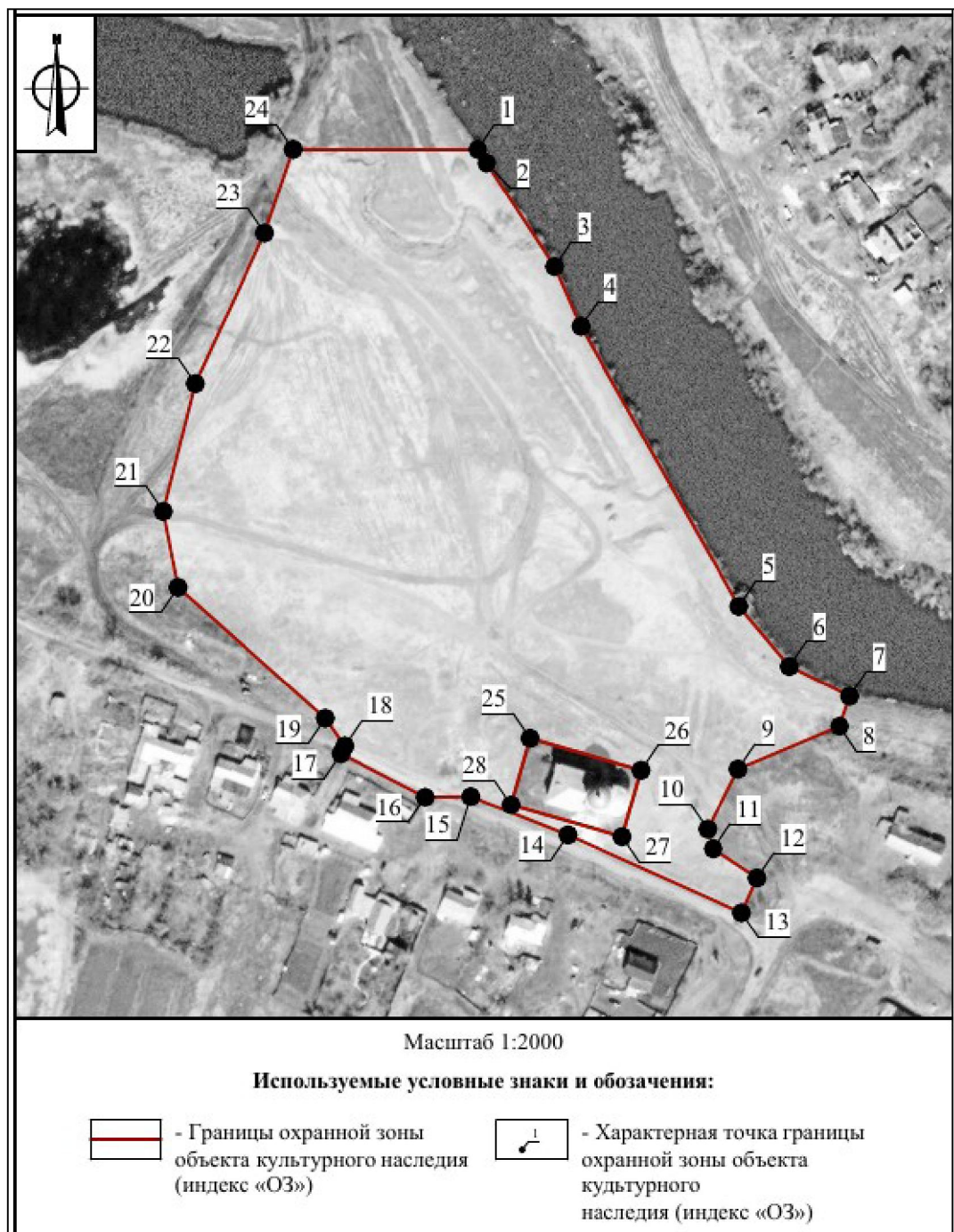
Раздел 2

| Сведения о местоположении границ объекта | | | | | |
|---|---------------|-----------|--|---|---|
| 1. Система координат МСК-71.1 | | | | | |
| 2. Сведения о характерных точках границ объекта | | | | | |
| Обозначение характерных точек границ | Координаты, м | | Метод определения координат характерной точки | Средняя квадратическая погрешность положения характерной точки (Mt), м | Описание обозначения точки на местности (при наличии) |
| | Х | У | | | |
| 1 | 2 | 3 | 4 | 5 | 6 |
| Внешний контур | | | | | |
| 1 | 679900,7 | 341652,25 | Картометрический метод | 0.10 | - |

| 1 | 2 | 3 | 4 | 5 | 6 |
|----|-----------|-----------|------------------------|------|---|
| 2 | 679900,7 | 341655,78 | Картометрический метод | 0.10 | - |
| 3 | 679895,36 | 341682,58 | Картометрический метод | 0.10 | - |
| 4 | 679854,68 | 341692,96 | Картометрический метод | 0.10 | - |
| 5 | 679831,06 | 341755,36 | Картометрический метод | 0.10 | - |
| 6 | 679720,99 | 341775,22 | Картометрический метод | 0.10 | - |
| 7 | 679697,44 | 341799,13 | Картометрический метод | 0.10 | - |
| 8 | 679685,68 | 341795,07 | Картометрический метод | 0.10 | - |
| 9 | 679673,89 | 341755,05 | Картометрический метод | 0.10 | - |
| 10 | 679657,09 | 341742,99 | Картометрический метод | 0.10 | - |
| 11 | 679633,37 | 341745,22 | Картометрический метод | 0.10 | - |
| 12 | 679625,67 | 341762,51 | Картометрический метод | 0.10 | - |
| 13 | 679614,26 | 341756,43 | Картометрический метод | 0.10 | - |
| 14 | 679600,58 | 341687,84 | Картометрический метод | 0.10 | - |
| 15 | 679631,1 | 341649,40 | Картометрический метод | 0.10 | - |
| 16 | 679646,29 | 341631,49 | Картометрический метод | 0.10 | - |
| 17 | 679646,03 | 341598,22 | Картометрический метод | 0.10 | - |
| 18 | 679663,13 | 341599,7 | Картометрический метод | 0.10 | - |
| 19 | 679666,14 | 341556,92 | Картометрический метод | 0.10 | - |
| 20 | 679676,98 | 341550,63 | Картометрический метод | 0.10 | - |
| 21 | 679728,42 | 341543,71 | Картометрический метод | 0.10 | - |
| 22 | 679758,39 | 341522,86 | Картометрический метод | 0.10 | - |
| 23 | 679808,63 | 341518,6 | Картометрический метод | 0.10 | - |

| 1 | 2 | 3 | 4 | 5 | 6 |
|---|---------------|-----------|--|---|---|
| 24 | 679867,82 | 341521,99 | Картометрический метод | 0.10 | - |
| 1 | 679900,7 | 341652,25 | Картометрический метод | 0.10 | - |
| Внутренний контур | | | | | |
| 25 | 679669,13 | 341672,93 | Картометрический метод | 0.10 | - |
| 26 | 679656,59 | 341716,74 | Картометрический метод | 0.10 | - |
| 28 | 679630,43 | 341709,25 | Картометрический метод | 0.10 | - |
| 29 | 679642,97 | 341665,44 | Картометрический метод | 0.10 | - |
| 25 | 679669,13 | 341672,93 | Картометрический метод | 0.10 | - |
| 3. Сведения о характерных точках части (частей) границы объекта | | | | | |
| Обозначение характерных точек границ | Координаты, м | | Метод определения координат характерной точки | Средняя квадратическая погрешность положения характерной точки (Mt), м | Описание обозначения точки на местности (при наличии) |
| | X | Y | | | |
| 1 | 2 | 3 | 4 | 5 | 6 |
| - | - | - | - | - | - |

Раздел 4
План границ объекта



Граница территории охранной зоны (индекс «ОЗ») проходит:

внешний контур: от точки 1 до точки 2 в восточном направлении 72.9 м, от точки 2 до точки 3 в юго-восточном направлении 6.4 м, от точки 3 до точки 4 в юго-восточном направлении 48.7 м, от точки 4 до точки 5 в юго-восточном направлении 25.8 м, от точки 5 до точки 6 в юго-восточном направлении 126.5 м, от точки 6 до точки 7 в юго-восточном направлении 30.8 м, от точки 7 до точки 8 в юго-восточном направлении 26.6 м, от точки 8 до точки 9 в юго-западном направлении 12.5 м, от точки 9 до точки 10 в юго-

западном направлении 43.4 м, от точки 10 до точки 11 в юго-западном направлении 26.6 м, от точки 11 до точки 12 в юго-восточном направлении 8.0 м, от точки 12 до точки 13 в юго-восточном направлении 20.7 м, от точки 13 до точки 14 в юго-западном направлении 15.0 м, от точки 14 до точки 15 в северо-западном направлении 75.1 м, от точки 15 до точки 16 в северо-западном направлении 41.3 м, от точки 16 до точки 17 в юго-западном направлении 17.9 м, от точки 17 до точки 18 в северо-западном направлении 37.4 м, от точки 18 до точки 19 в северо-восточном направлении 3.4 м, от точки 19 до точки 20 в северо-западном направлении 13.3 м, от точки 20 до точки 21 в северо-западном направлении 77.6 м, от точки 21 до точки 22 в северо-западном направлении 30.5 м, от точки 22 до точки 23 в северо-восточном направлении 51.8 м, от точки 23 до точки 24 в северо-восточном направлении 65.2 м, от точки 24 до точки 1 в северо-восточном направлении 34.8 м;

внутренний контур: от точки 1 до точки 2 в юго-восточном направлении 45.6 м, от точки 2 до точки 3 в юго-западном направлении 27.2 м, от точки 3 до точки 4 в северо-западном направлении 45.6 м, от точки 4 до точки 1 в северо-восточном направлении 27.2 м.

Требования к градостроительным регламентам, включая особый режим использования земель, в границах охранной зоны (индекс «ОЗ»)

В границах территории охранной зоны (индекс «ОЗ») разрешается:

1. Сохранение и восстановление (регенерация) историко-градостроительной и (или) природной среды (восстановление, воссоздание, восполнение частично или полностью утраченных элементов и (или) характеристик историко-градостроительной и (или) природной среды), в том числе планировочной структуры.

2. Ремонт, капитальный ремонт существующих сетей инженерно-технического обеспечения и объектов инженерной инфраструктуры, проведение работ по перекладке сетей инженерно-технического обеспечения подземным способом, а также проведение работ по выносу сетей за пределы охранной зоны объекта культурного наследия, при условии обеспечения сохранности объекта культурного наследия, с последующим восстановлением нарушенных земель.

3. Озеленение территории, включая посадку деревьев и кустарников с компактной или формируемой кроной, обеспечивающих условия визуального восприятия объекта культурного наследия, уход за древесной и кустарниковой растительностью, устройство газонов и цветников.

4. Благоустройство территории, включая размещение малых архитектурных форм, элементов благоустройства (урны, скамьи), памятных знаков, посвященных истории объекта культурного наследия и связанных с ним исторических событий, установку опор уличного освещения и устройство архитектурно-художественного освещения, организацию пешеходных дорожек, обеспечивающих беспрепятственный подход к объекту культурного наследия, с использованием в их покрытии традиционных материалов (камень, гранит и иные материалы) и (или) материалов, имитирующих натуральные, в том числе тротуарной плитки серых и коричневых оттенков.

5. Ремонт, капитальный ремонт существующих линейных объектов транспортной инфраструктуры.

6. Размещение временных элементов информационно-декоративного оформления событийного характера (мобильные информационные конструкции), включая праздничное оформление.

7. Установка средств ориентирующей информации, а также информационных стендов, надписей и указателей, связанных с экспонированием и популяризацией объектов культурного наследия, указанием исторических топонимов.

8. Соблюдение требований в области охраны окружающей среды, необходимых для обеспечения сохранности объекта культурного наследия в его историческом и ландшафтном окружении.

9. Осуществление деятельности по популяризации объекта культурного наследия, в том числе деятельности, направленной на развитие культурно-познавательного туризма.

В границах территории охранной зоны (индекс «ОЗ») запрещается:

1. Строительство объектов капитального строительства, за исключением применения специальных мер, направленных на сохранение и восстановление (регенерацию) историко-градостроительной и (или) природной среды объекта культурного наследия (восстановление, воссоздание, восполнение частично или полностью утраченных элементов и (или) характеристик историко-градостроительной и (или) природной среды).

2. Проведение земляных, строительных, мелиоративных, хозяйственных работ, оказывающих негативное воздействие на объект культурного наследия и создающих угрозу экологической и пожарной безопасности.

3. Установка непросматриваемых («глухих») ограждений и ограждений высотой более 1,8 м.

4. Установка некапитальных (нестационарных) объектов, в том числе киосков, навесов.

5. Размещение кемпингов, глэмпингов, шатров, палаток, стоянок.

6. Складирование огнеопасных и взрывоопасных материалов.
7. Установка базовых станций радиотелефонной связи.
8. Размещение рекламных конструкций, уличных растяжек.
9. Организация необорудованных мест для сбора мусора.

**Зона регулирования застройки и хозяйственной деятельности
объекта культурного наследия (индекс «ЗРЗ»)**

Описание местоположения границ

Зона регулирования застройки и хозяйственной деятельности
объекта культурного наследия (индекс «ЗРЗ»)
(наименование объекта, местоположение границ которого описано (далее – объект))

Раздел 1

| Сведения об объекте | | |
|---------------------|--|--|
| | | |
| № п/п | Характеристики объекта | Описание характеристик |
| 1 | 2 | 3 |
| 1 | Местоположение объекта | (Тульская область, Куркинский район, д. Орловка, лит. А, А1, А2) |
| 2 | Площадь объекта +/- величина погрешности определения площади (Р+/- Дельта Р) | 74836,82 м2 ± 96 м2 |
| 3 | Иные характеристики объекта | - |

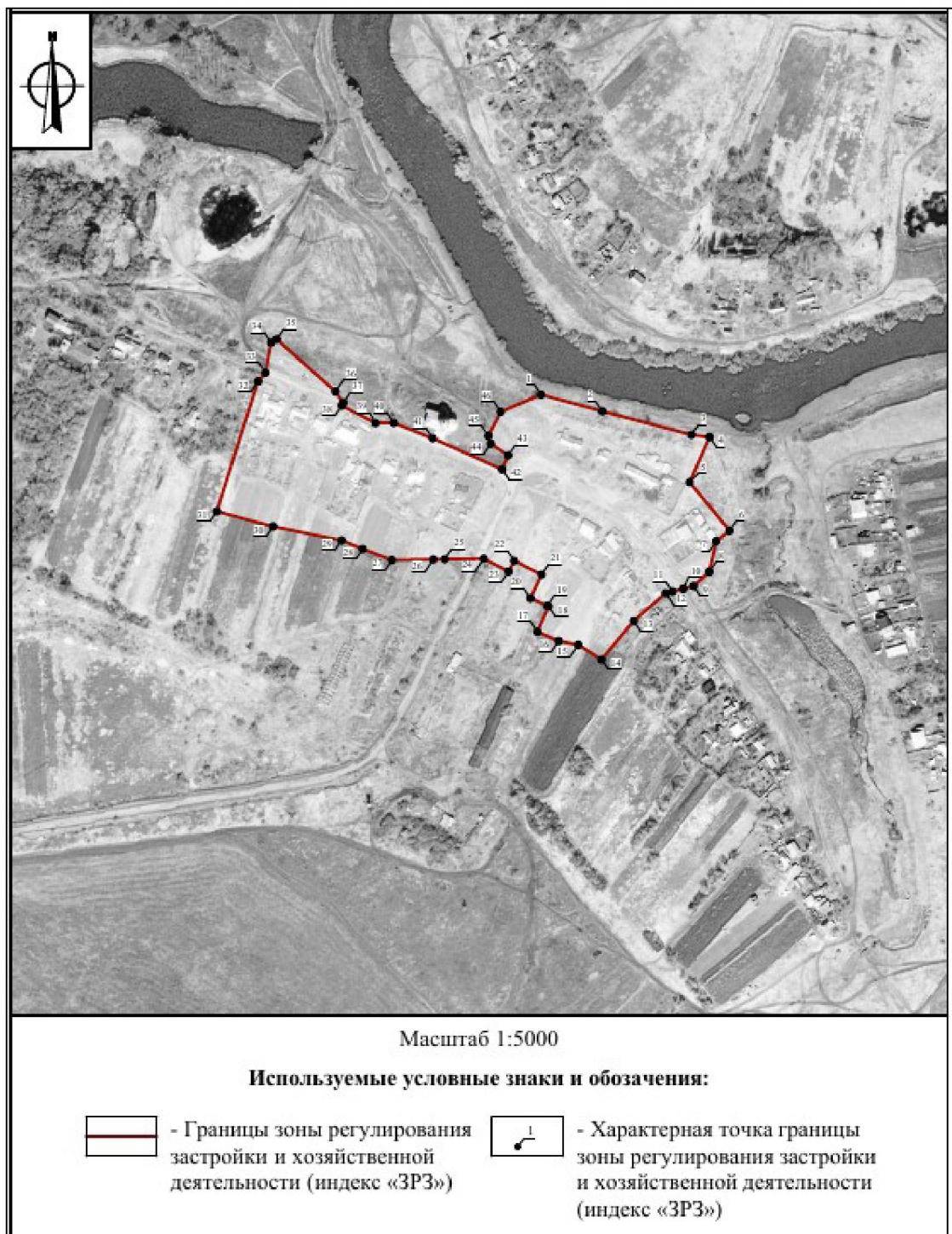
Раздел 2

| Сведения о местоположении границ объекта | | | | | |
|---|---------------------------------|-----------|--|---|---|
| 1. Система координат МСК-71.1 | | | | | |
| 2. Сведения о характерных точках границ объекта | | | | | |
| Обозначение характерных точек границ | Координаты, м | | Метод определения координат характерной точки | Средняя квадратическая погрешность положения характерной точки (Mt), м | Описание обозначения точки на местности (при наличии) |
| | Геодезическая система координат | | | | |
| | X | Y | | | |
| 1 | 2 | 3 | 4 | 5 | 6 |
| 1 | 679728,42 | 341533,95 | Картометрический метод | 0.10 | - |
| 2 | 679676,98 | 341592,01 | Картометрический метод | 0.10 | - |
| 3 | 679666,14 | 341599,7 | Картометрический метод | 0.10 | - |
| 4 | 679663,13 | 341598,22 | Картометрический метод | 0.10 | - |
| 5 | 679646,03 | 341631,49 | Картометрический метод | 0.10 | - |
| 6 | 679646,29 | 341649,4 | Картометрический метод | 0.10 | - |

| 1 | 2 | 3 | 4 | 5 | 6 |
|----|-----------|------------|------------------------|------|---|
| 7 | 679631,1 | 341687,84 | Картометрический метод | 0.10 | - |
| 8 | 679600,58 | 341756,43 | Картометрический метод | 0.10 | - |
| 9 | 679614,26 | 341762,51 | Картометрический метод | 0.10 | - |
| 10 | 679625,67 | 341745,22 | Картометрический метод | 0.10 | - |
| 11 | 679633,37 | 341742,99 | Картометрический метод | 0.10 | - |
| 12 | 679657,09 | 341755,05 | Картометрический метод | 0.10 | - |
| 13 | 679673,89 | 341795,07 | Картометрический метод | 0.10 | - |
| 14 | 679657,66 | 341855,42 | Картометрический метод | 0.10 | - |
| 15 | 679634,51 | 341943,48 | Картометрический метод | 0.10 | - |
| 16 | 679632,32 | 341961,34 | Картометрический метод | 0.10 | - |
| 17 | 679587,89 | 341941,64 | Картометрический метод | 0.10 | - |
| 18 | 679540,18 | 341981,14 | Картометрический метод | 0.10 | - |
| 19 | 679529,93 | 341967,77 | Картометрический метод | 0.10 | - |
| 20 | 679499,76 | 341960,99 | Картометрический метод | 0.10 | - |
| 21 | 679485,79 | 341945,41 | Картометрический метод | 0.10 | - |
| 22 | 679483,18 | 341935,342 | Картометрический метод | 0.10 | - |
| 23 | 679480,41 | 341924,66 | Картометрический метод | 0.10 | - |
| 24 | 679478,69 | 341918,02 | Картометрический метод | 0.10 | - |
| 25 | 679451,6 | 341886,39 | Картометрический метод | 0.10 | - |
| 26 | 679413,53 | 341854,68 | Картометрический метод | 0.10 | - |
| 27 | 679427,96 | 341831,61 | Картометрический метод | 0.10 | - |
| 28 | 679431,64 | 341812,21 | Картометрический метод | 0.10 | - |
| 29 | 679440,87 | 341791,33 | Картометрический метод | 0.10 | - |
| 30 | 679465,83 | 341802,34 | Картометрический метод | 0.10 | - |

| 1 | 2 | 3 | 4 | 5 | 6 |
|---|---------------|-----------|--|---|---|
| 31 | 679466,37 | 341801,12 | Картометрический метод | 0.10 | - |
| 32 | 679473,75 | 341784,43 | Картометрический метод | 0.10 | - |
| 33 | 679497,06 | 341795,42 | Картометрический метод | 0.10 | - |
| 34 | 679510,6 | 341768,45 | Картометрический метод | 0.10 | - |
| 35 | 679500,09 | 341762,92 | Картометрический метод | 0.10 | - |
| 36 | 679512,71 | 341738,29 | Картометрический метод | 0.10 | - |
| 37 | 679512,16 | 341699,91 | Картометрический метод | 0.10 | - |
| 38 | 679512 | 341688,62 | Картометрический метод | 0.10 | - |
| 39 | 679511,41 | 341647,68 | Картометрический метод | 0.10 | - |
| 40 | 679522,21 | 341618,82 | Картометрический метод | 0.10 | - |
| 41 | 679530,66 | 341598,03 | Картометрический метод | 0.10 | - |
| 42 | 679544,28 | 341530,43 | Картометрический метод | 0.10 | - |
| 43 | 679559,16 | 341474,73 | Картометрический метод | 0.10 | - |
| 44 | 679686,97 | 341515,47 | Картометрический метод | 0.10 | - |
| 45 | 679695,6 | 341522,86 | Картометрический метод | 0.10 | - |
| 46 | 679725,28 | 341528,44 | Картометрический метод | 0.10 | - |
| 1 | 679728,42 | 341533,95 | Картометрический метод | 0.10 | - |
| 3. Сведения о характерных точках части (частей) границы объекта | | | | | |
| Обозначение характерных точек границ | Координаты, м | | Метод определения координат характерной точки | Средняя квадратическая погрешность положения характерной точки (Mt), м | Описание обозначения точки на местности (при наличии) |
| | X | Y | | | |
| 1 | 2 | 3 | 4 | 5 | 6 |
| - | - | - | - | - | - |

Раздел 4
План границ объекта



Граница территории зоны регулирования застройки и хозяйственной деятельности (индекс «ЗРЗ») проходит: от точки 1 до точки 2 в юго-восточном направлении 77.6 м, от точки 2 до точки 3 в юго-восточном направлении 13.3 м, от точки 3 до точки 4 в юго-западном направлении 3.4 м, от точки 4 до точки 5 в юго-восточном направлении 37.4 м, от точки 5 до точки 6 в северо-восточном направлении 17.9 м, от точки 6 до точки 7 в юго-восточном направлении 41.3 м, от точки 7 до точки 8 в юго-восточном направлении

75.1 м, от точки 8 до точки 9 в северо-восточном направлении 15.0 м, от точки 9 до точки 10 в северо-западном направлении 20.7 м, от точки 10 до точки 11 в северо-западном направлении 8.0 м, от точки 11 до точки 12 в северо-восточном направлении 26.6 м, от точки 12 до точки 13 в северо-восточном направлении 43.4 м, от точки 13 до точки 14 в юго-восточном направлении 62.5 м, от точки 14 до точки 15 в юго-восточном направлении 91.1 м, от точки 15 до точки 16 в юго-восточном направлении 18.0 м, от точки 16 до точки 17 в юго-западном направлении 48.6 м, от точки 17 до точки 18 в юго-восточном направлении 61.9 м, от точки 18 до точки 19 в юго-западном направлении 16.8 м, от точки 19 до точки 20 в юго-западном направлении 30.9 м, от точки 20 до точки 21 в юго-западном направлении 20.9 м, от точки 21 до точки 22 в юго-западном направлении 10.4 м, от точки 22 до точки 23 в юго-западном направлении 11.0 м, от точки 23 до точки 24 в юго-западном направлении 6.9 м, от точки 24 до точки 25 в юго-западном направлении 41.6 м, от точки 25 до точки 26 в юго-западном направлении 49.5 м, от точки 26 до точки 27 в северо-западном направлении 27.2 м, от точки 27 до точки 28 в северо-западном направлении 19.7 м, от точки 28 до точки 29 в северо-западном направлении 22.8 м, от точки 29 до точки 30 в северо-восточном направлении 27.3 м, от точки 30 до точки 31 в северо-западном направлении 1.3 м, от точки 31 до точки 32 в северо-западном направлении 18.2 м, от точки 32 до точки 33 в северо-восточном направлении 25.8 м, от точки 33 до точки 34 в северо-западном направлении 30.2 м, от точки 34 до точки 35 в юго-западном направлении 11.9 м, от точки 35 до точки 36 в северо-западном направлении 27.7 м, от точки 36 до точки 37 в юго-западном направлении 38.4 м, от точки 37 до точки 38 в юго-западном направлении 11.3 м, от точки 38 до точки 39 в юго-западном направлении 40.9 м, от точки 39 до точки 40 в северо-западном направлении 30.8 м, от точки 40 до точки 41 в северо-западном направлении 22.4 м, от точки 41 до точки 42 в северо-западном направлении 69.0 м, от точки 42 до точки 43 в северо-западном направлении 57.7 м, от точки 43 до точки 44 в северо-восточном направлении 134.1 м, от точки 44 до точки 45 в северо-восточном направлении 11.4 м, от точки 45 до точки 46 в северо-восточном направлении 30.2 м, от точки 46 до точки 1 в северо-восточном направлении 6.3 м.

Требования к градостроительным регламентам, включая режим использования земель, в границах зоны регулирования застройки и хозяйственной деятельности (индекс «ЗРЗ»)

В границах территории зоны регулирования застройки и хозяйственной деятельности (индекс «ЗРЗ») разрешается:

1. Ремонт, капитальный ремонт, реконструкция и строительство объектов капитального строительства, при условии обеспечения сохранности объектов культурного наследия, а также с соблюдением высотного ограничения – не более 9 метров (измеряется от нижней отметки уровня земли до наивысшей точки здания, строения, сооружения).

Использование в лицевой отделке фасадов традиционных натуральных материалов (дерево, штукатурка под покраску, кирпич, камень) и современных материалов, имитирующих натуральные материалы, с применением скатных крыш с углом наклона от 20 до 35 градусов и использованием в покрытии кровли традиционных материалов (листовое железо).

Применение в покраске кровельных покрытий тёмных матовых оттенков: коричневой, серой, зелёной гаммы, сурик; применение в покраске фасадов светлых пастельных тонов; применение в покраске декоративных элементов белого цвета, а также светлых оттенков натуральных мягких пастельных тонов, сочетающихся с цветом стен.

2. Ремонт, капитальный ремонт, реконструкция существующих и строительство новых хозяйственных построек (зданий, строений, сооружений) не выше 5 м до верха кровли, с двухскатной, односкатной, вальмовой или полувальмовой формой крыши, с использованием в отделке темных зеленых, охристых, терракотовых, коричневых цветов.

3. Ремонт, капитальный ремонт, реконструкция объектов капитального строительства, предельные параметры и характеристики которых не соответствуют требованиям, указанным в пунктах 1 и 2 настоящих Требований, частей таких объектов капитального строительства, может осуществляться только с сохранением существующих параметров, или путем приведения таких объектов в соответствие с указанными требованиями, установленными в границах режима, или путем уменьшения их несоответствия установленным предельным параметрам разрешенного строительства.

4. Снос объектов капитального строительства или их частей, не являющихся объектами культурного наследия, объектами, обладающими признаками объектов культурного наследия, ценных объектов историко-градостроительной среды.

5. Ремонт, капитальный ремонт, реконструкция существующих сетей инженерно-технического обеспечения, строительство новых, необходимых для функционирования застройки (водоснабжение, канализация, отопление, газоснабжение, водоотведение – подземным способом; электроснабжение, связь – надземным или подземным способом).

6. Ремонт, капитальный ремонт существующих линейных объектов транспортной инфраструктуры.

7. Установка по границам земельных участков, формирующим территории общего пользования (улицы), ограждений высотой не более 1,8 м.

8. Благоустройство территории с возможностью размещения объектов монументально-декоративного искусства, традиционных малых архитектурных форм, уличных фонарей, ограждений, технических средств организации дорожного движения и информационных конструкций.

9. Установка средств ориентирующей информации, а также информационных стендов, надписей и указателей, связанных с экспонированием и популяризацией объектов культурного наследия, указанием исторических топонимов, элементов декоративного оформления и информации о мероприятиях праздничного и событийного характера.

10. Посадка деревьев и кустарников с компактной кроной, обеспечивающих условия визуального восприятия объекта культурного наследия.

11. Оборудование мест для парковки автотранспорта, велосипедов, самокатов.

12. Соблюдение требований в области охраны окружающей среды, необходимых для обеспечения сохранности объекта культурного наследия в его историческом и ландшафтном окружении.

13. Проведение мероприятий, направленных на обеспечение экологической и пожарной безопасности территории.

14. Осуществление деятельности по популяризации объекта культурного наследия, в том числе деятельности, направленной на развитие культурно-познавательного туризма.

В границах территории зоны регулирования застройки и хозяйственной деятельности (индекс «ЗРЗ») запрещается:

1. Проведение земляных, строительных, мелиоративных, хозяйственных работ, оказывающих негативное воздействие на объект культурного наследия и создающих угрозу экологической и пожарной безопасности.

2. Применение строительных технологий, оказывающих динамическое воздействие на объект культурного наследия.

3. Применение при реконструкции и строительстве объектов капитального строительства, в том числе хозяйственных построек,

в оформлении фасадов некапитальных (нестационарных) объектов стеновых отделочных материалов в виде пластиковых панелей, пестрого клинкерного или цветного кирпича, современных материалов, не имеющих фактуру традиционных материалов (камень, кирпич, дерево, металл, штукатурное покрытие с окраской), кровельных покрытий, не характерных для среднерусской полосы (черепица, металлочерепица, мягкие покрытия контрастного рисунка), крупных оконных проемов, несоразмерных историческим постройкам, сплошного остекления, цветного стекла, глянцевых поверхностей; устройство башен, шпилей, флагштоков или иных архитектурных элементов, создающих высотные акценты.

4. Изменение традиционного силуэта существующих зданий (двускатная или вальмовая крыша с уклонами скатов от 20 до 35 градусов).

5. Устройство мансард, кровель с конструкциями сложной (ломаной) формы.

6. Использование в отделке крыш и фасадов материалов, имеющих или создающих светоотражающий эффект, а также ярких цветов (розовый, красный, оранжевый, синий, фиолетовый, желтый).

7. Устройство ограждений из профилированных листов и сборных железобетонных элементов, поликарбоната.

8. Складирование огнеопасных и взрывоопасных материалов, размещение автозаправочных станций, складов горюче-смазочных материалов.

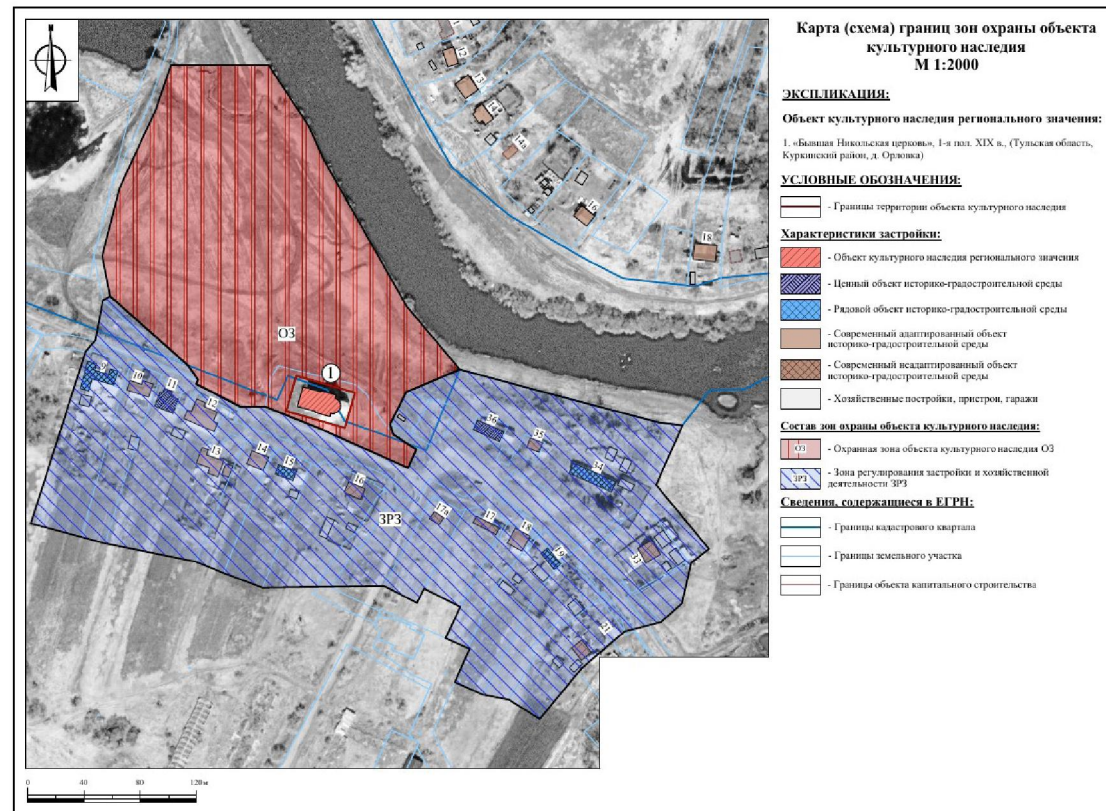
9. Установка базовых станций радиотелефонной связи.

10. Организация необорудованных мест для сбора мусора.

11. Осуществление земляных работ, приводящих к изменению общего характера рельефа территории, за исключением восстановления фрагментов исторически ценного ландшафта.

Приложение
к зонам охраны объекта культурного наследия
регионального значения «Бывшая Никольская церковь»,
1-я пол. XIX в., Тульская область, Куркинский район,
д. Орловка, лит. А, А1, А2

Карта (схема)
границ зон охраны объекта культурного наследия регионального значения
«Бывшая Никольская церковь», 1-я пол. XIX в., Тульская область, Куркинский район,
д. Орловка, лит. А, А1, А2



5. Зоны охраны объекта культурного наследия регионального значения «Грот-колодезь», XIX в., расположенного по адресу: Тульская область, Куркинский район, д. Орловка, и требования к градостроительным регламентам в границах территории данных зон

Для объекта культурного наследия регионального значения «Грот-колодезь», XIX в., расположенного по адресу: Тульская область, Куркинский район, д. Орловка, устанавливаются зоны охраны в составе охранной зоны с индексом «ОЗ» (приложение к зонам охраны объекта культурного наследия регионального значения «Грот-колодезь», XIX в., Тульская область, Куркинский район, д. Орловка).

Охранная зона объекта культурного наследия (индекс «ОЗ»)

Описание местоположения границ

Охранная зона объекта культурного наследия (индекс «ОЗ»)

(наименование объекта, местоположение границ которого описано (далее – объект))

Раздел 1

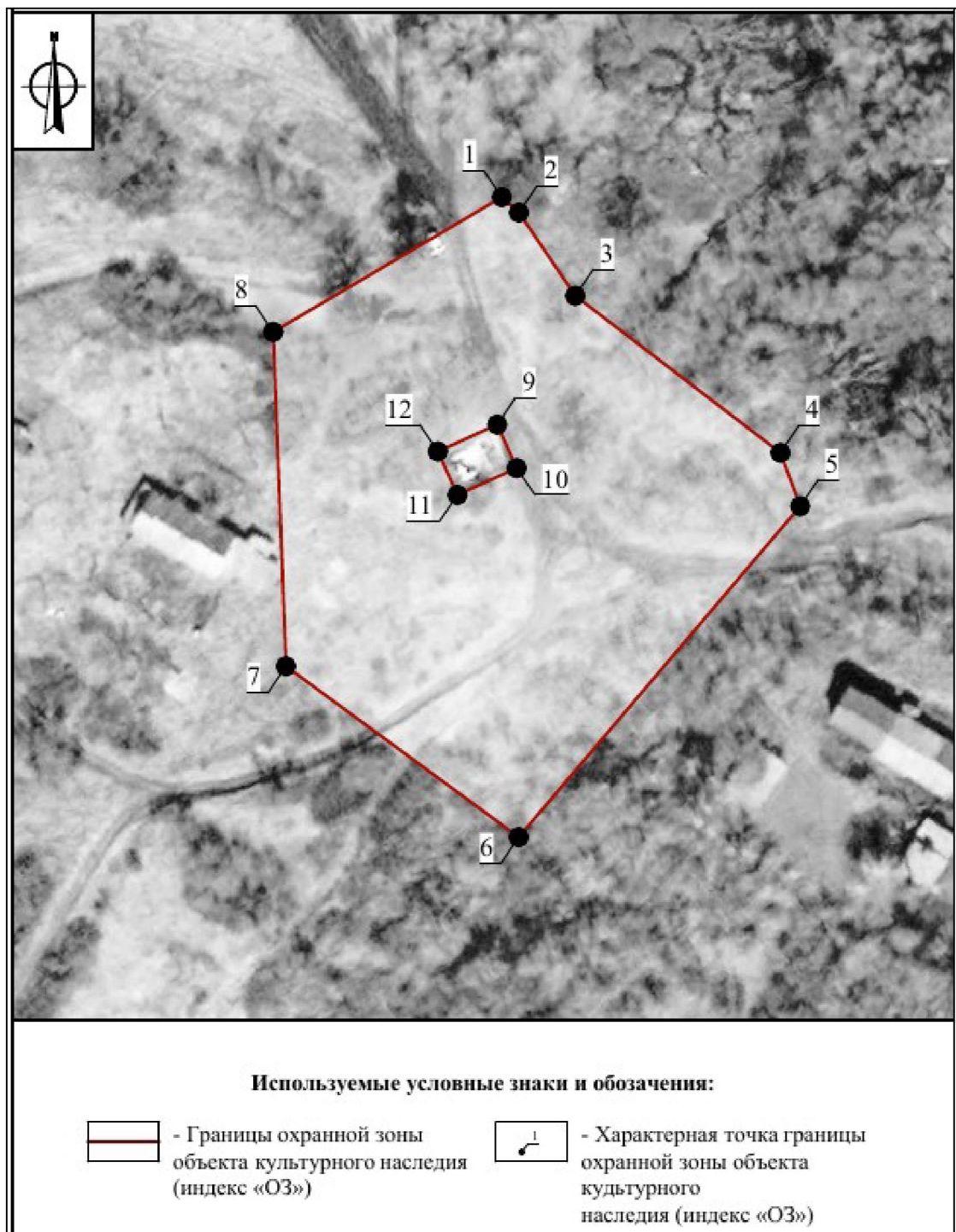
| Сведения об объекте | | |
|---------------------|--|--|
| № п/п | Характеристики объекта | Описание характеристик |
| 1 | 2 | 3 |
| 1 | Местоположение объекта | (Тульская область, Куркинский район, д. Орловка) |
| 2 | Площадь объекта +/- величина погрешности определения площади (Р+/- Дельта Р) | 7793,69 м ² ± 31 м ² |
| 3 | Иные характеристики объекта | - |

Раздел 2

| Сведения о местоположении границ объекта | | | | | |
|---|---------------|-----------|---|--|---|
| 1. Система координат МСК-71.1 | | | | | |
| 2. Сведения о характерных точках границ объекта | | | | | |
| Обозначение характерных точек границ | Координаты, м | | Метод определения координат характерной точки | Средняя квадратическая погрешность положения характерной точки (Mt), м | Описание обозначения точки на местности (при наличии) |
| | X | Y | | | |
| 1 | 2 | 3 | 4 | 5 | 6 |
| Внешний контур | | | | | |
| 1 | 679850,4 | 341241,27 | Картометрический метод | 0.10 | - |
| 2 | 679847,38 | 341244,63 | Картометрический метод | 0.10 | - |

| 1 | 2 | 3 | 4 | 5 | 6 |
|---|---------------|-------------|--|---|---|
| 3 | 679831,09 | 341255,7 | Картометрический метод | 0.10 | - |
| 4 | 679800,37 | 341295,99 | Картометрический метод | 0.10 | - |
| 5 | 679789,91 | 341299,88 | Картометрический метод | 0.10 | - |
| 6 | 679725,13 | 341244,58 | Картометрический метод | 0.10 | - |
| 7 | 679758,5758 | 341198,8649 | Картометрический метод | 0.10 | - |
| 8 | 679824,0157 | 341196,3672 | Картометрический метод | 0.10 | - |
| 1 | 679850,4 | 341241,27 | Картометрический метод | 0.10 | - |
| Внутренний контур | | | | | |
| 9 | 679805,8846 | 341240,3614 | Картометрический метод | 0.10 | - |
| 10 | 679797,3597 | 341244,2023 | Картометрический метод | 0.10 | - |
| 11 | 679792,1056 | 341232,5407 | Картометрический метод | 0.10 | - |
| 12 | 679800,6305 | 341228,6998 | Картометрический метод | 0.10 | - |
| 9 | 679805,8846 | 341240,3614 | Картометрический метод | 0.10 | - |
| 3. Сведения о характерных точках части (частей) границы объекта | | | | | |
| Обозначение характерных точек границ | Координаты, м | | Метод определения координат характерной точки | Средняя квадратическая погрешность положения характерной точки (Mt), м | Описание обозначения точки на местности (при наличии) |
| | X | Y | | | |
| 1 | 2 | 3 | 4 | 5 | 6 |
| - | - | - | - | - | - |

Раздел 4
План границ объекта



Граница территории охранной зоны (индекс «ОЗ») проходит:
внешний контур: от точки 1 до точки 2 в юго-восточном направлении 4.5 м, от точки 2 до точки 3 в юго-восточном направлении 19.7 м, от точки 3 до точки 4 в юго-восточном направлении 50.7 м, от точки 4 до точки 5 в юго-восточном направлении 11.2 м, от точки 5 до точки 6 в юго-западном направлении 85.2 м, от точки 6 до точки 7 в северо-западном направлении

56.6 м, от точки 7 до точки 8 в северо-западном направлении 65.5 м, от точки 8 до точки 1 в северо-восточном направлении 52.1 м;

внутренний контур: от точки 9 до точки 10 в юго-восточном направлении 9.4 м, от точки 10 до точки 11 в юго-западном направлении 12.8 м, от точки 11 до точки 12 в северо-западном направлении 9.4 м, от точки 12 до точки 9 в северо-восточном направлении 12.8 м.

Требования к градостроительным регламентам, включая особый режим использования земель, в границах территории охранной зоны (индекс «ОЗ»)

В границах территории охранной зоны (индекс «ОЗ») разрешается:

1. Сохранение и восстановление (регенерация) историко-градостроительной и (или) природной среды (восстановление, воссоздание, восполнение частично или полностью утраченных элементов и (или) характеристик историко-градостроительной и (или) природной среды), в том числе планировочной структуры.

2. Снос объектов капитального строительства или их частей, не являющихся объектами культурного наследия, выявленными объектами культурного наследия, объектами, обладающими признаками объектов культурного наследия.

3. Ремонт, капитальный ремонт и реконструкция (компенсационное строительство) объектов капитального строительства с сохранением (воспроизведением) местоположения и архитектурного облика существующих (ранее существовавших) объектов капитального строительства, в том числе без увеличения объемно-пространственных параметров (пропорций, высоты, площади застройки), с воспроизведением композиции, материала внешней отделки, архитектурных деталей, формы кровли и колористического решения.

4. Ремонт, капитальный ремонт существующих сетей инженерно-технического обеспечения и объектов инженерной инфраструктуры, проведение работ по перекладке сетей инженерно-технического обеспечения подземным способом, а также проведение работ по выносу сетей за пределы охранной зоны объекта культурного наследия, при условии обеспечения сохранности объекта культурного наследия, с последующим восстановлением нарушенных земель.

5. Ремонт, капитальный ремонт существующих линейных объектов транспортной инфраструктуры.

6. Озеленение территории, включая посадку деревьев и кустарников с компактной или формируемой кроной, обеспечивающих условия

визуального восприятия объекта культурного наследия, уход за древесной и кустарниковой растительностью, устройство газонов и цветников.

7. Благоустройство территории, включая размещение малых архитектурных форм, элементов благоустройства (урны, скамьи), памятных знаков, посвященных истории объекта культурного наследия и связанных с ним исторических событий, установку опор уличного освещения и устройство архитектурно-художественного освещения, организацию пешеходных дорожек, обеспечивающих беспрепятственный подход к объекту культурного наследия, с использованием в их покрытии традиционных материалов (камень, гранит и иные материалы) и (или) материалов, имитирующих натуральные, в том числе тротуарной плитки серых и коричневых оттенков.

8. Установка средств ориентирующей информации, а также информационных стендов, надписей и указателей, связанных с экспонированием и популяризацией объектов культурного наследия, указанием исторических топонимов.

9. Соблюдение требований в области охраны окружающей среды, необходимых для обеспечения сохранности объекта культурного наследия в его историческом и ландшафтном окружении.

10. Осуществление деятельности по популяризации объекта культурного наследия, в том числе деятельности, направленной на развитие культурно-познавательного туризма.

В границах территории охранной зоны (индекс «ОЗ») запрещается:

1. Строительство объектов капитального строительства, за исключением применения специальных мер, направленных на сохранение и восстановление (регенерацию) историко-градостроительной и (или) природной среды объекта культурного наследия (восстановление, воссоздание, восполнение частично или полностью утраченных элементов и (или) характеристик историко-градостроительной и (или) природной среды).

2. Проведение земляных, строительных, мелиоративных, хозяйственных работ, оказывающих негативное воздействие на объект культурного наследия и создающих угрозу экологической и пожарной безопасности.

3. Установка непросматриваемых («глухих») ограждений и ограждений высотой более 1,8 м.

4. Установка некапитальных (нестационарных) объектов, в том числе киосков, навесов.

5. Складирование огнеопасных и взрывоопасных материалов.

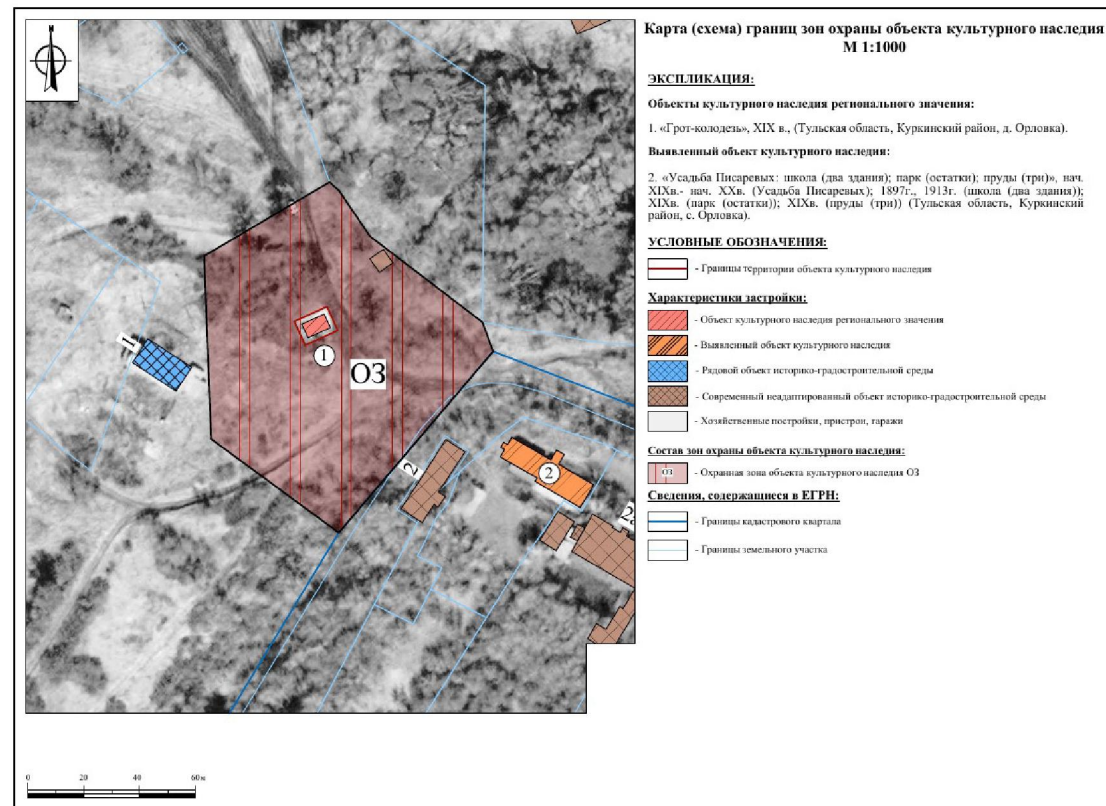
6. Установка базовых станций радиотелефонной связи.

7. Размещение рекламных конструкций.

8. Организация необорудованных мест для сбора мусора.

Приложение
к зонам охраны объекта культурного наследия
регионального значения «Грот-колодезь», XIX в.,
Тульская область, Куркинский район, д. Орловка

Карта (схема)
границ зон охраны объекта культурного наследия регионального значения «Грот-колодезь»,
XIX в., Тульская область, Куркинский район, д. Орловка



6. Зоны охраны объекта культурного наследия регионального значения «Братская могила с захоронением воинов, погибших в период Великой Отечественной Войны 1941-1945 гг.», 1941-1945 гг., расположенного по адресу: Тульская область, Куркинский район, с. Куркино, и требования к градостроительным регламентам в границах территории данных зон

Для объекта культурного наследия регионального значения «Братская могила с захоронением воинов, погибших в период Великой Отечественной Войны 1941-1945 гг.», 1941-1945 гг., расположенного по адресу: Тульская область, Куркинский район, с. Куркино, устанавливаются зоны охраны в составе охранной зоны с индексом «ОЗ» (приложение к зонам охраны объекта культурного наследия регионального значения «Братская могила с захоронением воинов, погибших в период Великой Отечественной Войны 1941-1945 гг.», 1941-1945 гг., Тульская область, Куркинский район, с. Куркино).

Охранная зона объекта культурного наследия (индекс «ОЗ»)

Описание местоположения границ

Охранная зона объекта культурного наследия (индекс «ОЗ»)

(наименование объекта, местоположение границ которого описано (далее – объект)

Раздел 1

| Сведения об объекте | | |
|---------------------|--|--|
| № п/п | Характеристики объекта | Описание характеристик |
| 1 | 2 | 3 |
| 1 | Местоположение объекта | (Тульская область, Куркинский район, с. Куркино) |
| 2 | Площадь объекта +/- величина погрешности определения площади (Р+/- Дельта Р) | 7194,22 м ² ± 29 м ² |
| 3 | Иные характеристики объекта | - |

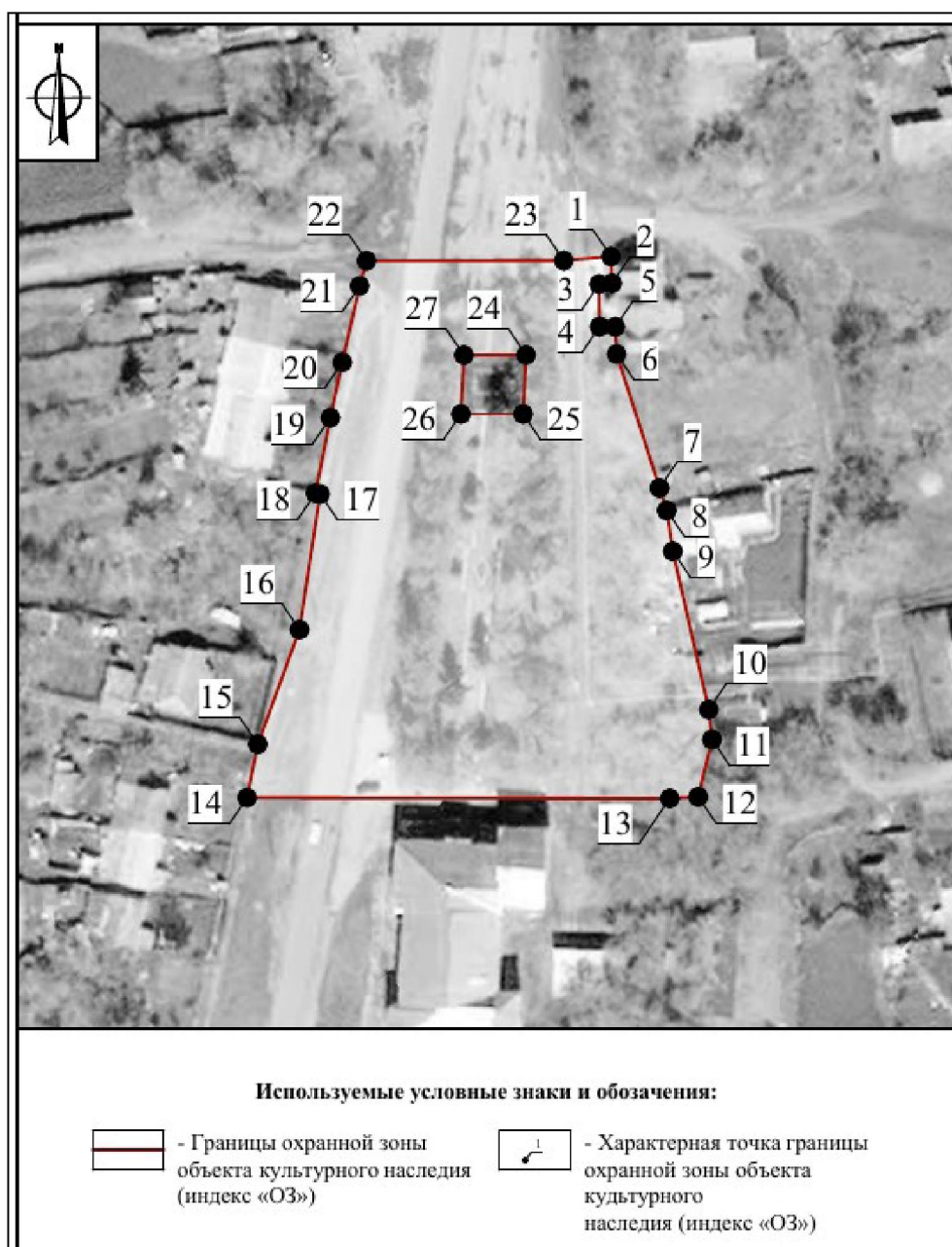
Раздел 2

| Сведения о местоположении границ объекта | | | | | |
|---|---------------|-----------|---|--|---|
| 1. Система координат МСК-71.1 | | | | | |
| 2. Сведения о характерных точках границ объекта | | | | | |
| Обозначение характерных точек границ | Координаты, м | | Метод определения координат характерной точки | Средняя квадратическая погрешность положения характерной точки (Mt), м | Описание обозначения точки на местности (при наличии) |
| | X | Y | | | |
| 1 | 2 | 3 | 4 | 5 | 6 |
| Внешний контур | | | | | |
| 1 | 660652,97 | 332549,79 | Картометрический метод | 0.10 | - |
| 2 | 660647,71 | 332550,01 | Картометрический метод | 0.10 | - |

| 1 | 2 | 3 | 4 | 5 | 6 |
|-------------------|-----------|-------------|------------------------|------|---|
| 3 | 660647,53 | 332547,45 | Картометрический метод | 0.10 | - |
| 4 | 660639,19 | 332547,53 | Картометрический метод | 0.10 | - |
| 5 | 660639,15 | 332550,65 | Картометрический метод | 0.10 | - |
| 6 | 660633,82 | 332550,9 | Картометрический метод | 0.10 | - |
| 7 | 660607,53 | 332559,3628 | Картометрический метод | 0.10 | - |
| 8 | 660603,1 | 332560,79 | Картометрический метод | 0.10 | - |
| 9 | 660595,08 | 332561,98 | Картометрический метод | 0.10 | - |
| 10 | 660564,03 | 332569,06 | Картометрический метод | 0.10 | - |
| 11 | 660558,14 | 332569,7 | Картометрический метод | 0.10 | - |
| 12 | 660546,87 | 332566,98 | Картометрический метод | 0.10 | - |
| 13 | 660546,57 | 332561,37 | Картометрический метод | 0.10 | - |
| 14 | 660546,72 | 332478,09 | Картометрический метод | 0.10 | - |
| 15 | 660557,22 | 332480,19 | Картометрический метод | 0.10 | - |
| 16 | 660579,71 | 332488,41 | Картометрический метод | 0.10 | - |
| 17 | 660606,34 | 332492,47 | Картометрический метод | 0.10 | - |
| 18 | 660606,5 | 332491,56 | Картометрический метод | 0.10 | - |
| 19 | 660621,31 | 332494,49 | Картометрический метод | 0.10 | - |
| 20 | 660632,19 | 332496,84 | Картометрический метод | 0.10 | - |
| 21 | 660647,2 | 332500,28 | Картометрический метод | 0.10 | - |
| 22 | 660652,13 | 332501,6235 | Картометрический метод | 0.10 | - |
| 23 | 660652,17 | 332540,4812 | Картометрический метод | 0.10 | - |
| 1 | 660652,97 | 332549,79 | Картометрический метод | 0.10 | - |
| Внутренний контур | | | | | |
| 24 | 660633,61 | 332520,81 | Картометрический метод | 0.10 | - |
| 25 | 660633,64 | 332533,06 | Картометрический метод | 0.10 | - |
| 26 | 660622,05 | 332532,47 | Картометрический метод | 0.10 | - |
| 27 | 660622,05 | 332520,23 | Картометрический метод | 0.10 | - |
| 24 | 660633,61 | 332520,81 | Картометрический метод | 0.10 | - |

| 1 | 2 | 3 | 4 | 5 | 6 |
|---|---------------|---|--|---|---|
| 3. Сведения о характерных точках части (частей) границы объекта | | | | | |
| Обозначение характерных точек границ | Координаты, м | | Метод определения координат характерной точки | Средняя квадратическая погрешность положения характерной точки (Mt), м | Описание обозначения точки на местности (при наличии) |
| | X | Y | | | |
| 1 | 2 | 3 | 4 | 5 | 6 |
| - | - | - | - | - | - |

Раздел 4
План границ объекта



Граница территории охранной зоны (индекс «ОЗ») проходит:

внешний контур: от точки 1 до точки 2 в юго-восточном направлении 5.3 м, от точки 2 до точки 3 в юго-западном направлении 2.6 м, от точки 3 до точки 4 в юго-восточном направлении 8.3 м, от точки 4 до точки 5 в юго-восточном направлении 3.1 м, от точки 5 до точки 6 в юго-восточном направлении 5.3 м, от точки 6 до точки 7 в юго-восточном направлении 27.6 м, от точки 7 до точки 8 в юго-восточном направлении 4.7 м, от точки 8 до точки 9 в юго-восточном направлении 8.1 м, от точки 9 до точки 10 в юго-восточном направлении 31.8 м, от точки 10 до точки 11 в юго-восточном направлении 5.9 м, от точки 11 до точки 12 в юго-западном направлении 11.6 м, от точки 12 до точки 13 в юго-западном направлении 5.6 м, от точки 13 до точки 14 в западном направлении 83.3 м, от точки 14 до точки 15 в северо-восточном направлении 10.7 м, от точки 15 до точки 16 в северо-восточном направлении 23.9 м, от точки 16 до точки 17 в северо-восточном направлении 26.9 м, от точки 17 до точки 18 в северо-западном направлении 0.9 м, от точки 18 до точки 19 в северо-восточном направлении 15.1 м, от точки 19 до точки 20 в северо-восточном направлении 11.1 м, от точки 20 до точки 21 в северо-восточном направлении 15.4 м, от точки 21 до точки 22 в северо-восточном направлении 5.1 м, от точки 22 до точки 23 в восточном направлении 38.9 м, от точки 23 до точки 1 в северо-восточном направлении 9.3 м;

внутренний контур: от точки 24 до точки 25 в северо-восточном направлении 12.2 м, от точки 25 до точки 26 в юго-западном направлении 11.6 м, от точки 26 до точки 27 в западном направлении 12.2 м, от точки 27 до точки 24 в северо-восточном направлении 11.6 м.

Требования к градостроительным регламентам, включая особый режим использования земель, в границах территории охранной зоны (индекс «ОЗ»)

В границах территории охранной зоны (индекс «ОЗ») разрешается:

1. Сохранение и восстановление (регенерация) историко-градостроительной и (или) природной среды (восстановление, воссоздание, восполнение частично или полностью утраченных элементов и (или) характеристик историко-градостроительной и (или) природной среды), в том числе планировочной структуры.

2. Ремонт, капитальный ремонт существующих сетей инженерно-технического обеспечения и объектов инженерной инфраструктуры, проведение работ по перекладке сетей инженерно-технического обеспечения подземным способом, а также проведение работ по выносу сетей за пределы охранной зоны объекта культурного наследия, при условии обеспечения сохранности объекта культурного наследия, с последующим восстановлением нарушенных земель.

3. Ремонт, капитальный ремонт существующих линейных объектов транспортной инфраструктуры.

4. Озеленение территории, включая посадку деревьев и кустарников с компактной или формируемой кроной, обеспечивающих условия визуального восприятия объекта культурного наследия, уход за древесной и кустарниковой растительностью, устройство газонов и цветников.

5. Благоустройство территории, включая размещение малых архитектурных форм, элементов благоустройства (урны, скамьи), памятных знаков, посвященных истории объекта культурного наследия и связанных с ним исторических событий, установку опор уличного освещения и устройство архитектурно-художественного освещения, организацию пешеходных дорожек, обеспечивающих беспрепятственный подход к объекту культурного наследия, с использованием в их покрытии традиционных материалов (камень, гранит и иные материалы) и (или) материалов, имитирующих натуральные, в том числе тротуарной плитки серых и коричневых оттенков.

6. Установка средств ориентирующей информации, а также информационных стендов, надписей и указателей, связанных с экспонированием и популяризацией объектов культурного наследия, указанием исторических топонимов.

7. Соблюдение требований в области охраны окружающей среды, необходимых для обеспечения сохранности объекта культурного наследия в его историческом и ландшафтном окружении.

8. Осуществление деятельности по популяризации объекта культурного наследия, в том числе деятельности, направленной на развитие культурно-познавательного туризма.

В границах территории охранной зоны (индекс «ОЗ») запрещается:

1. Строительство объектов капитального строительства, за исключением применения специальных мер, направленных на сохранение и восстановление (регенерацию) историко-градостроительной и (или) природной среды объекта культурного наследия (восстановление, воссоздание, восполнение частично или полностью утраченных элементов и (или) характеристик историко-градостроительной и (или) природной среды).

2. Проведение земляных, строительных, мелиоративных, хозяйственных работ, оказывающих негативное воздействие на объект культурного наследия и создающих угрозу экологической и пожарной безопасности.

3. Установка непросматриваемых («глухих») ограждений и ограждений высотой более 1,8 м.

4. Установка некапитальных (нестационарных) объектов, в том числе киосков, навесов.

5. Складирование огнеопасных и взрывоопасных материалов.

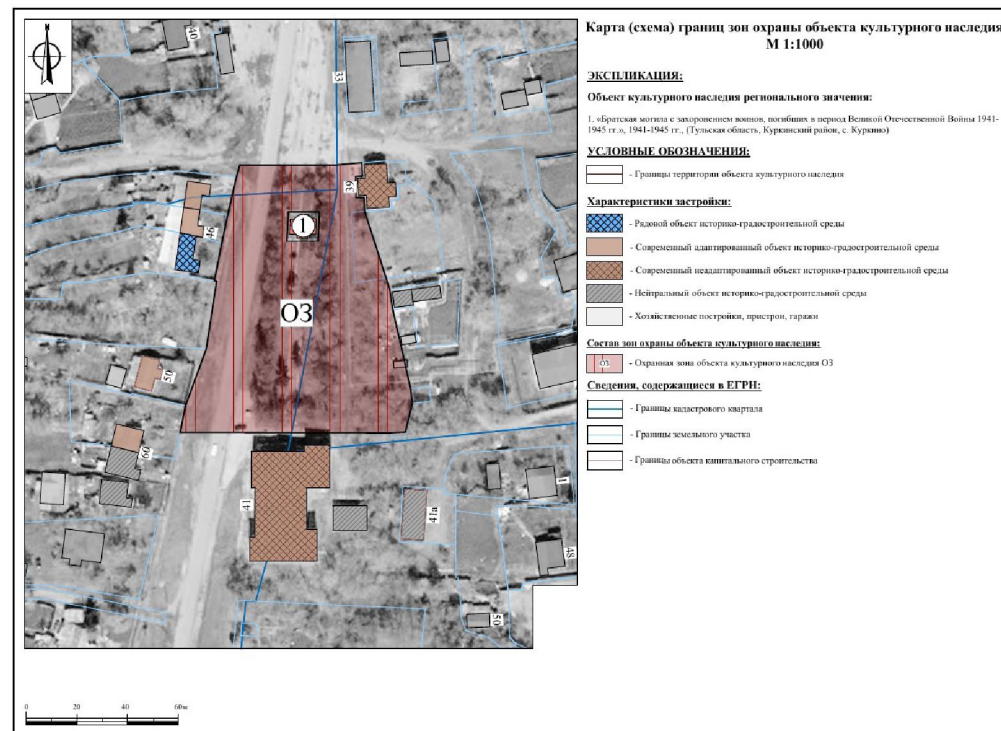
6. Установка базовых станций радиотелефонной связи.

7. Размещение рекламных конструкций.

8. Организация необорудованных мест для сбора мусора.

Приложение
к зонам охраны объекта культурного наследия
регионального значения «Братская могила
с захоронением воинов, погибших в период
Великой Отечественной Войны 1941-1945 гг.»,
1941-1945 гг., Тульская область, Куркинский район,
с. Куркино

Карта (схема)
границ зон охраны объекта культурного наследия регионального значения
«Братская могила с захоронением воинов, погибших в период
Великой Отечественной Войны 1941-1945 гг.», 1941-1945 гг.,
Тульская область, Куркинский район, с. Куркино



**7. Зоны охраны объекта культурного наследия регионального значения
«Братская могила с захоронением воинов, погибших в период
Великой Отечественной Войны 1941-1945 гг.», 1941-1945 гг.,
расположенного по адресу: Тульская область, Куркинский район,
пос. Михайловское, и требования к градостроительным регламентам
в границах территории данных зон**

Для объекта культурного наследия регионального значения «Братская могила с захоронением воинов, погибших в период Великой Отечественной Войны 1941-1945 гг.», 1941-1945 гг., расположенного по адресу: Тульская область, Куркинский район, пос. Михайловское, устанавливаются зоны охраны в составе охранной зоны с индексом «ОЗ» (приложение к зонам охраны объекта культурного наследия регионального значения «Братская могила с захоронением воинов, погибших в период Великой Отечественной Войны 1941-1945 гг.», 1941-1945 гг., Тульская область, Куркинский район, пос. Михайловское).

Охранная зона объекта культурного наследия (индекс «ОЗ»)

Описание местоположения границ

Охранная зона объекта культурного наследия (индекс «ОЗ»)

(наименование объекта, местоположение границ которого описано (далее – объект))

Раздел 1

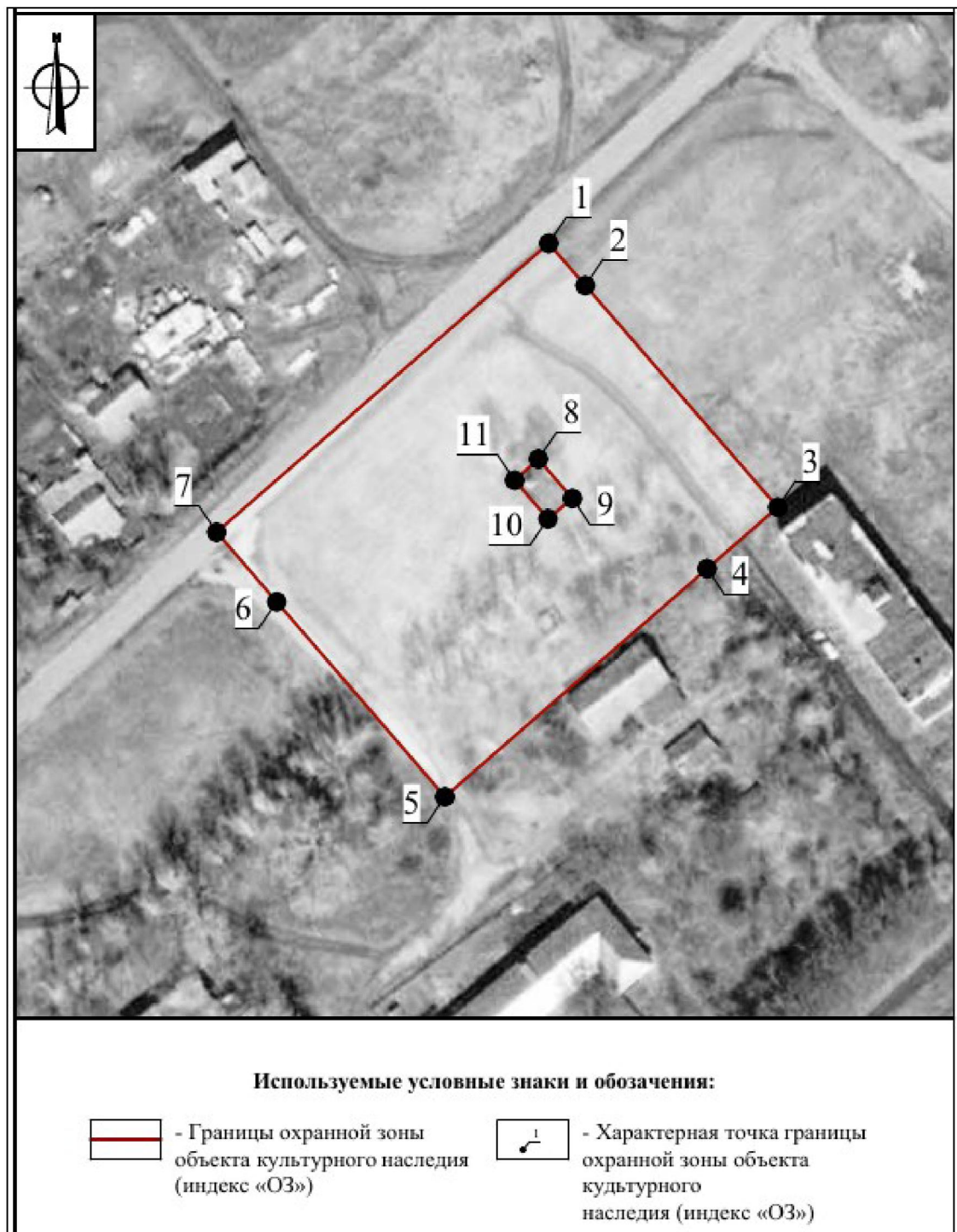
| Сведения об объекте | | |
|---------------------|--|---|
| № п/п | Характеристики объекта | Описание характеристик |
| 1 | 2 | 3 |
| 1 | Местоположение объекта | (Тульская область, Куркинский район, пос. Михайловское) |
| 2 | Площадь объекта +/- величина погрешности определения площади (Р+/- Дельта Р) | 5891,05 м2 ± 27 м2 |
| 3 | Иные характеристики объекта | - |

Раздел 2

| Сведения о местоположении границ объекта | | | | | |
|---|---------------------------------|-----------|--|---|---|
| 1. Система координат МСК-71.1 | | | | | |
| 2. Сведения о характерных точках границ объекта | | | | | |
| Обозначение характерных точек границ | Координаты, м | | Метод определения координат характерной точки | Средняя квадратическая погрешность положения характерной точки (Mt), м | Описание обозначения точки на местности (при наличии) |
| | Геодезическая система координат | | | | |
| | X | Y | | | |
| 1 | 2 | 3 | 4 | 5 | 6 |
| Внешний контур | | | | | |
| 1 | 674588,45 | 319952,17 | Картометрический метод | 0.10 | - |

| 1 | 2 | 3 | 4 | 5 | 6 |
|---|---------------|-----------|--|---|---|
| 2 | 674580,18 | 319959,37 | Картометрический метод | 0.10 | - |
| 3 | 674536,63 | 319997,27 | Картометрический метод | 0.10 | - |
| 4 | 674524,56 | 319983,35 | Картометрический метод | 0.10 | - |
| 5 | 674479,79 | 319931,72 | Картометрический метод | 0.10 | - |
| 6 | 674518,08 | 319898,58 | Картометрический метод | 0.10 | - |
| 7 | 674531,74 | 319886,76 | Картометрический метод | 0.10 | - |
| 1 | 674588,45 | 319952,17 | Картометрический метод | 0.10 | - |
| Внутренний контур | | | | | |
| 8 | 674546,1 | 319950,14 | Картометрический метод | 0.10 | - |
| 9 | 674538,36 | 319956,83 | Картометрический метод | 0.10 | - |
| 10 | 674534,37 | 319952,01 | Картометрический метод | 0.10 | - |
| 11 | 674541,93 | 319945,47 | Картометрический метод | 0.10 | - |
| 8 | 674546,1 | 319950,14 | Картометрический метод | 0.10 | - |
| 3. Сведения о характерных точках части (частей) границы объекта | | | | | |
| Обозначение характерных точек границ | Координаты, м | | Метод определения координат характерной точки | Средняя квадратическая погрешность положения характерной точки (Mt), м | Описание обозначения точки на местности (при наличии) |
| | X | Y | | | |
| 1 | 2 | 3 | 4 | 5 | 6 |
| - | - | - | - | - | - |

Раздел 4
План границ объекта



Граница территории охранной зоны (индекс «ОЗ») проходит:
внешний контур: от точки 1 до точки 2 в юго-восточном направлении 11.0 м, от точки 2 до точки 3 в юго-восточном направлении 57.7 м, от точки 3 до точки 4 в юго-западном направлении 18.4 м, от точки 4 до точки 5 в юго-западном направлении 68.3 м, от точки 5 до точки 6 в северо-западном

направлении 50.6 м, от точки 6 до точки 7 в северо-западном направлении 18.1 м, от точки 7 до точки 1 в северо-восточном направлении 86.6 м;

внутренний контур: от точки 8 до точки 9 в юго-восточном направлении 10.2 м, от точки 9 до точки 10 в юго-западном направлении 6.3 м, от точки 10 до точки 11 в северо-западном направлении 10.0 м, от точки 11 до точки 8 в северо-восточном направлении 6.3 м.

Требования к градостроительным регламентам, включая особый режим использования земель, в границах охранной зоны (индекс «ОЗ»)

В границах территории охранной зоны (индекс «ОЗ») разрешается:

1. Сохранение и восстановление (регенерация) историко-градостроительной и (или) природной среды (восстановление, воссоздание, восполнение частично или полностью утраченных элементов и (или) характеристик историко-градостроительной и (или) природной среды), в том числе планировочной структуры.

2. Ремонт, капитальный ремонт существующих сетей инженерно-технического обеспечения и объектов инженерной инфраструктуры, проведение работ по перекладке сетей инженерно-технического обеспечения подземным способом, а также проведение работ по выносу сетей за пределы охранной зоны объекта культурного наследия, при условии обеспечения сохранности объекта культурного наследия, с последующим восстановлением нарушенных земель.

3. Озеленение территории, включая посадку деревьев и кустарников с компактной или формируемой кроной, обеспечивающих условия визуального восприятия объекта культурного наследия, уход за древесной и кустарниковой растительностью, устройство газонов и цветников.

4. Благоустройство территории, включая размещение малых архитектурных форм, элементов благоустройства (урны, скамьи), памятных знаков, посвященных истории объекта культурного наследия и связанных с ним исторических событий, установку опор уличного освещения и устройство архитектурно-художественного освещения, организацию пешеходных дорожек, обеспечивающих беспрепятственный подход к объекту культурного наследия, с использованием в их покрытии традиционных материалов (камень, гранит и иные материалы) и (или) материалов, имитирующих натуральные, в том числе тротуарной плитки серых и коричневых оттенков.

5. Установка средств ориентирующей информации, а также информационных стендов, надписей и указателей, связанных

с экспонированием и популяризацией объектов культурного наследия, указанием исторических топонимов.

6. Соблюдение требований в области охраны окружающей среды, необходимых для обеспечения сохранности объекта культурного наследия в его историческом и ландшафтном окружении.

7. Осуществление деятельности по популяризации объекта культурного наследия, в том числе деятельности, направленной на развитие культурно-познавательного туризма.

В границах территории охранной зоны (индекс «ОЗ») запрещается:

1. Строительство объектов капитального строительства, за исключением применения специальных мер, направленных на сохранение и восстановление (регенерацию) историко-градостроительной и (или) природной среды объекта культурного наследия (восстановление, воссоздание, восполнение частично или полностью утраченных элементов и (или) характеристик историко-градостроительной и (или) природной среды).

2. Проведение земляных, строительных, мелиоративных, хозяйственных работ, оказывающих негативное воздействие на объект культурного наследия и создающих угрозу экологической и пожарной безопасности.

3. Установка непросматриваемых («глухих») ограждений и ограждений высотой более 1,8 м.

4. Установка некапитальных (нестационарных) объектов, в том числе киосков, навесов.

5. Складирование огнеопасных и взрывоопасных материалов.

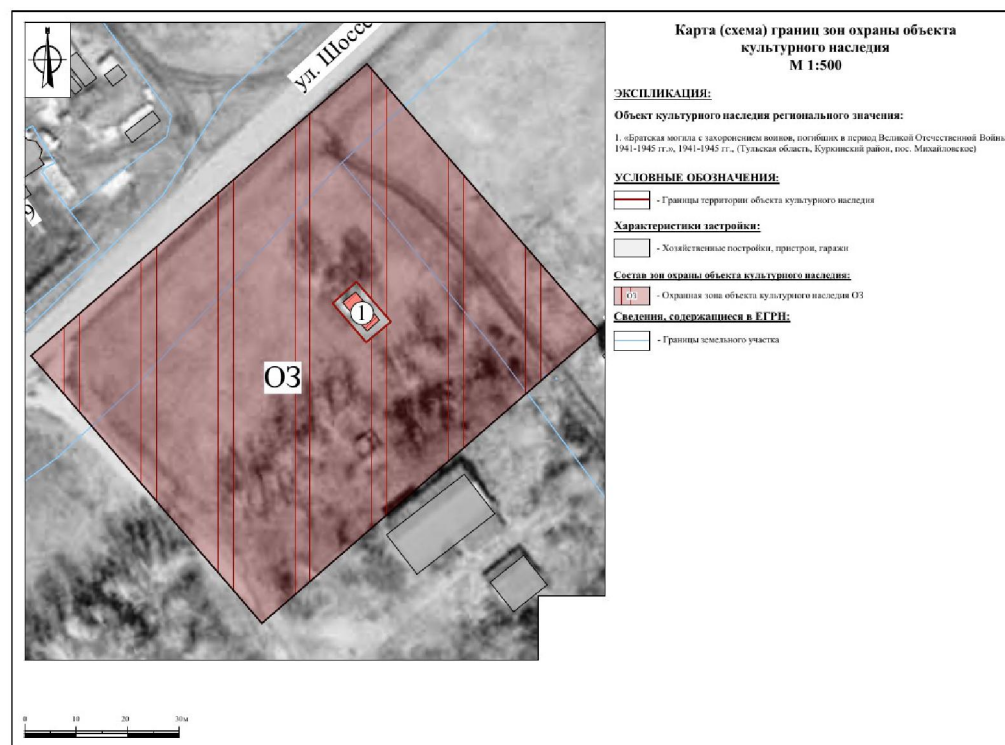
6. Установка базовых станций радиотелефонной связи.

7. Размещение рекламных конструкций.

8. Организация необорудованных мест для сбора мусора.

Приложение
к зонам охраны объекта культурного наследия
регионального значения «Братская могила
с захоронением воинов, погибших в период
Великой Отечественной Войны 1941-1945 гг.»,
1941-1945 гг., Тульская область, Куркинский район,
пос. Михайловское

Карта (схема)
границ зон охраны объекта культурного наследия регионального значения
«Братская могила с захоронением воинов, погибших в период
Великой Отечественной Войны 1941-1945 гг.», 1941-1945 гг.,
Тульская область, Куркинский район, пос. Михайловское



**8. Зоны охраны объекта культурного наследия регионального значения
«Церковь Иоанна Богослова с колокольной», 1839-1845 гг.,
расположенного по адресу: Тульская область, Куркинский район, рп.
Куркино, ул. Октябрьская, д. 26 лит. А, и требования к
градостроительным регламентам в границах территории данных зон**

Для объекта культурного наследия регионального значения «Церковь Иоанна Богослова с колокольной», 1839-1845 гг., расположенного по адресу: Тульская область, Куркинский район, рп. Куркино, ул. Октябрьская, д. 26 лит. А, устанавливаются зоны охраны в составе: охранной зоны с индексом «ОЗ» и зоны регулирования застройки и хозяйственной деятельности с индексом «ЗРЗ» (приложение к зонам охраны объекта культурного наследия регионального значения «Церковь Иоанна Богослова с колокольной», 1839-1845 гг., Тульская область, Куркинский район, рп. Куркино, ул. Октябрьская, д. 26 лит. А).

Охранная зона объекта культурного наследия (индекс «ОЗ»)

Описание местоположения границ

Охранная зона объекта культурного наследия (индекс «ОЗ»)

(наименование объекта, местоположение границ которого описано (далее – объект)

Раздел 1

| Сведения об объекте | | |
|---------------------|--|--|
| № п/п | Характеристики объекта | Описание характеристик |
| 1 | 2 | 3 |
| 1 | Местоположение объекта | Тульская область, Куркинский район, рп. Куркино, ул. Октябрьская, д. 26 лит. А |
| 2 | Площадь объекта +/- величина погрешности определения площади (Р+/- Дельта Р) | 3640,91 м ² ± 30 м ² |
| 3 | Иные характеристики объекта | - |

Раздел 2

| Сведения о местоположении границ объекта | | | | | |
|---|---------------|-----------|---|--|---|
| 1. Система координат МСК-71.1 | | | | | |
| 2. Сведения о характерных точках границ объекта | | | | | |
| Обозначение характерных точек границ | Координаты, м | | Метод определения координат характерной точки | Средняя квадратическая погрешность положения характерной точки (Mt), м | Описание обозначения точки на местности (при наличии) |
| | Х | У | | | |
| 1 | 2 | 3 | 4 | 5 | 6 |
| 1 | 660877,01 | 332443,93 | Картометрический метод | 0.10 | - |

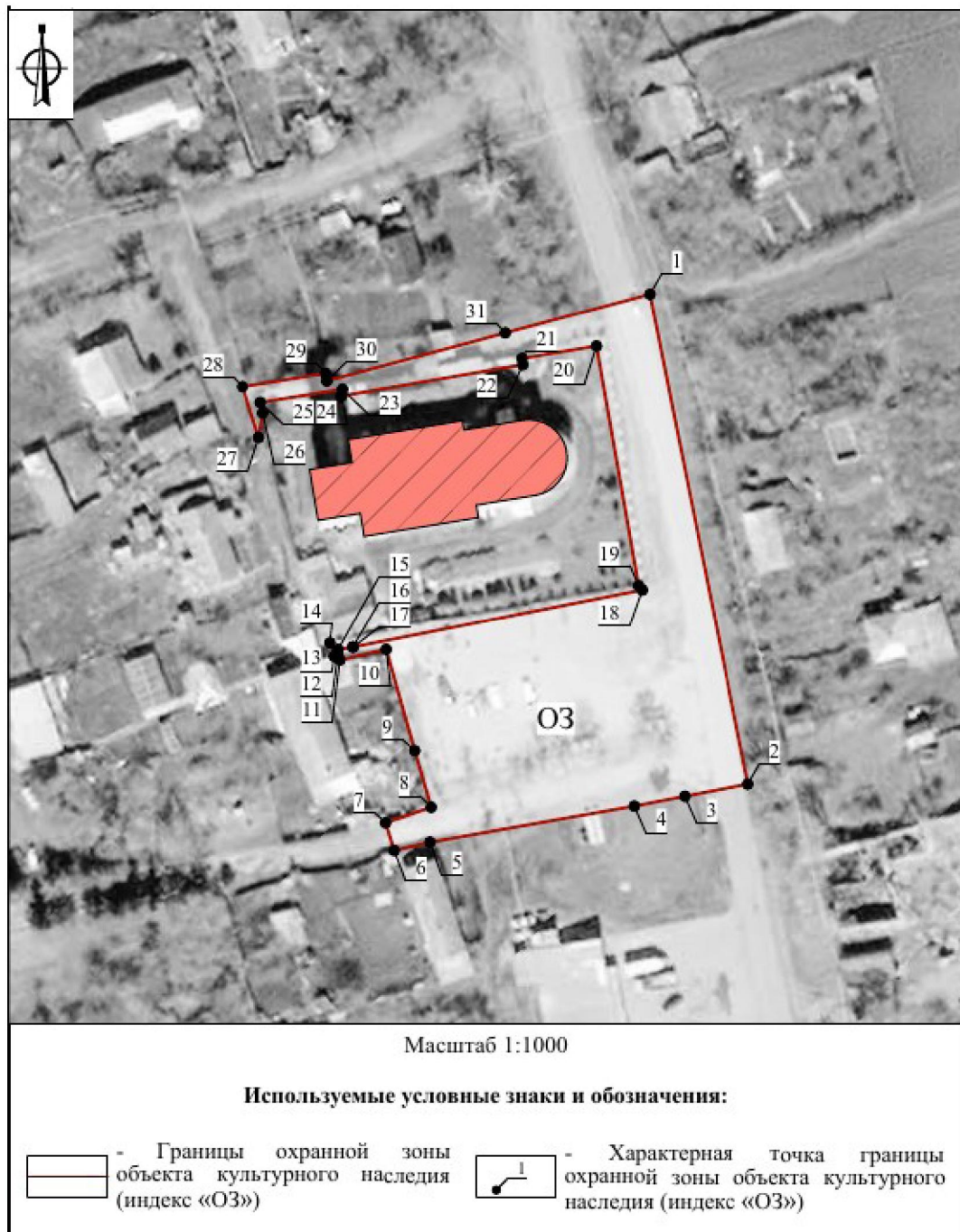
| 1 | 2 | 3 | 4 | 5 | 6 |
|----|-----------|-----------|------------------------|------|---|
| 2 | 660883,97 | 332483,58 | Картометрический метод | 0.10 | - |
| 3 | 660885,86 | 332493,4 | Картометрический метод | 0.10 | - |
| 4 | 660888,22 | 332505,65 | Картометрический метод | 0.10 | - |
| 5 | 660982,89 | 332486,62 | Картометрический метод | 0.10 | - |
| 6 | 660975,37 | 332458,61 | Картометрический метод | 0.10 | - |
| 7 | 660966,07 | 332423,95 | Картометрический метод | 0.10 | - |
| 8 | 660967,53 | 332423,72 | Картометрический метод | 0.10 | - |
| 9 | 660964,96 | 332407,57 | Картометрический метод | 0.10 | - |
| 10 | 660955,17 | 332410,73 | Картометрический метод | 0.10 | - |
| 11 | 660959,91 | 332411,53 | Картометрический метод | 0.10 | - |
| 12 | 660961,93 | 332411,07 | Картометрический метод | 0.10 | - |
| 13 | 660964,49 | 332426,99 | Картометрический метод | 0.10 | - |
| 14 | 660963,18 | 332426,78 | Картометрический метод | 0.10 | - |
| 15 | 660969,23 | 332462,01 | Картометрический метод | 0.10 | - |
| 16 | 660970,43 | 332461,83 | Картометрический метод | 0.10 | - |
| 17 | 660972,83 | 332476,26 | Картометрический метод | 0.10 | - |
| 18 | 660926,60 | 332484,41 | Картометрический метод | 0.10 | - |
| 19 | 660925,75 | 332485,13 | Картометрический метод | 0.10 | - |
| 20 | 660914,65 | 332428,98 | Картометрический метод | 0.10 | - |
| 21 | 660914,65 | 332428,97 | Картометрический метод | 0.10 | - |
| 22 | 660914,17 | 332426,11 | Картометрический метод | 0.10 | - |
| 23 | 660915,48 | 332424,54 | Картометрический метод | 0.10 | - |

| 1 | 2 | 3 | 4 | 5 | 6 |
|----|-----------|-----------|------------------------|------|---|
| 24 | 660912,87 | 332425,35 | Картометрический метод | 0.10 | - |
| 25 | 660913,05 | 332426,08 | Картометрический метод | 0.10 | - |
| 26 | 660912,16 | 332426,48 | Картометрический метод | 0.10 | - |
| 27 | 660914,22 | 332435,43 | Картометрический метод | 0.10 | - |
| 28 | 660894,65 | 332440,98 | Картометрический метод | 0.10 | - |
| 29 | 660883,75 | 332444,15 | Картометрический метод | 0.10 | - |
| 30 | 660880,76 | 332435,33 | Картометрический метод | 0.10 | - |
| 31 | 660875,43 | 332436,98 | Картометрический метод | 0.10 | - |
| 1 | 660877,01 | 332443,93 | Картометрический метод | 0.10 | - |

3. Сведения о характерных точках части (частей) границы объекта

| Обозначение характерных точек границ | Координаты, м | | Метод определения координат характерной точки | Средняя квадратическая погрешность положения характерной точки (Mt), м | Описание обозначения точки на местности (при наличии) |
|--|---------------|---|--|---|--|
| | X | Y | | | |
| 1 | 2 | 3 | 4 | 5 | 6 |
| - | - | - | - | - | - |

Раздел 4
План границ объекта



Граница территории охранной зоны (индекс «ОЗ») проходит: от точки 1 до точки 2 в северо-восточном направлении 40.3 м, от точки 2 до точки 3 в северо-восточном направлении 10.0 м, от точки 3 до точки 4 в северо-восточном направлении 12.5 м, от точки 4 до точки 5 в северо-западном направлении 96.6 м, от точки 5 до точки 6 в юго-западном направлении 29.0 м, от точки 6 до точки 7 в юго-западном направлении 35.9 м, от точки 7 до точки 8 в северо-западном направлении 1.5 м, от точки 8 до точки 9 в юго-западном направлении 16.4 м, от точки 9 до точки 10 в юго-восточном

направлении 10.3 м, от точки 10 до точки 11 в северо-восточном направлении 4.8 м, от точки 11 до точки 12 в северо-западном направлении 2.1 м, от точки 12 до точки 13 в северо-восточном направлении 16.1 м, от точки 13 до точки 14 в юго-западном направлении 1.3 м, от точки 14 до точки 15 в северо-восточном направлении 35.7 м, от точки 15 до точки 16 в северо-западном направлении 1.2 м, от точки 16 до точки 17 в северо-восточном направлении 14.6 м, от точки 17 до точки 18 в юго-восточном направлении 46.9 м, от точки 18 до точки 19 в юго-восточном направлении 1.1 м, от точки 19 до точки 20 в юго-западном направлении 57.2 м, от точки 20 до точки 21 в юго-западном направлении 0.0 м, от точки 21 до точки 22 в юго-западном направлении 2.9 м, от точки 22 до точки 23 в северо-западном направлении 2.0 м, от точки 23 до точки 24 в юго-восточном направлении 2.7 м, от точки 24 до точки 25 в северо-восточном направлении 0.8 м, от точки 25 до точки 26 в юго-восточном направлении 1.0 м, от точки 26 до точки 27 в северо-восточном направлении 9.2 м, от точки 27 до точки 28 в юго-восточном направлении 20.3 м, от точки 28 до точки 29 в юго-восточном направлении 11.4 м, от точки 29 до точки 30 в юго-западном направлении 9.3 м, от точки 30 до точки 31 в юго-восточном направлении 5.6 м, от точки 31 до точки 1 в северо-восточном направлении 7.1 м.

Требования к градостроительным регламентам, включая особый режим использования земель, в границах охранной зоны (индекс «ОЗ»)

В границах территории охранной зоны (индекс «ОЗ») разрешается:

1. Сохранение и восстановление (регенерация) историко-градостроительной и (или) природной среды (восстановление, воссоздание, восполнение частично или полностью утраченных элементов и (или) характеристик историко-градостроительной и (или) природной среды), в том числе планировочной структуры.

2. Снос объектов капитального строительства или их частей, не являющихся объектами культурного наследия, выявленными объектами культурного наследия, объектами, обладающими признаками объектов культурного наследия.

3. Ремонт, капитальный ремонт и реконструкция (компенсационное строительство) объектов капитального строительства с сохранением (воспроизведением) местоположения и архитектурного облика существующих (ранее существовавших) объектов капитального строительства, в том числе без увеличения объемно-пространственных параметров (пропорций, высоты, площади застройки), с воспроизведением

композиции, материала внешней отделки, архитектурных деталей, формы кровли и колористического решения.

4. Ремонт, капитальный ремонт существующих сетей инженерно-технического обеспечения и объектов инженерной инфраструктуры, проведение работ по перекладке сетей инженерно-технического обеспечения подземным способом, а также проведение работ по выносу сетей за пределы охранной зоны объекта культурного наследия, при условии обеспечения сохранности объекта культурного наследия, с последующим восстановлением нарушенных земель.

5. Озеленение территории, включая посадку деревьев и кустарников с компактной или формируемой кроной, обеспечивающих условия визуального восприятия объекта культурного наследия, уход за древесной и кустарниковой растительностью, устройство газонов и цветников.

6. Благоустройство территории, включая размещение малых архитектурных форм, элементов благоустройства (урны, скамьи), памятных знаков, посвященных истории объекта культурного наследия и связанных с ним исторических событий, установку опор уличного освещения и устройство архитектурно-художественного освещения, организацию пешеходных дорожек, обеспечивающих беспрепятственный подход к объекту культурного наследия, с использованием в их покрытии традиционных материалов (камень, гранит и иные материалы) и (или) материалов, имитирующих натуральные, в том числе тротуарной плитки серых и коричневых оттенков.

7. Ремонт, капитальный ремонт существующих линейных объектов транспортной инфраструктуры.

8. Размещение временных элементов информационно-декоративного оформления событийного характера (мобильные информационные конструкции), включая праздничное оформление.

9. Установка средств ориентирующей информации, а также информационных стендов, надписей и указателей, связанных с экспонированием и популяризацией объектов культурного наследия, указанием исторических топонимов.

10. Соблюдение требований в области охраны окружающей среды, необходимых для обеспечения сохранности объекта культурного наследия в его историческом и ландшафтном окружении.

11. Осуществление деятельности по популяризации объекта культурного наследия, в том числе деятельности, направленной на развитие культурно-познавательного туризма.

В границах территории охранной зоны (индекс «ОЗ») запрещается:

1. Строительство объектов капитального строительства, за исключением применения специальных мер, направленных на сохранение и восстановление (регенерацию) историко-градостроительной и (или) природной среды объекта культурного наследия (восстановление, воссоздание, восполнение частично или полностью утраченных элементов и (или) характеристик историко-градостроительной и (или) природной среды).

2. Проведение земляных, строительных, мелиоративных, хозяйственных работ, оказывающих негативное воздействие на объект культурного наследия и создающих угрозу экологической и пожарной безопасности.

3. Размещение кемпингов, глэмпингов, шатров, палаток, стоянок.

4. Установка непросматриваемых («глухих») ограждений и ограждений высотой более 1,8 м.

5. Установка некапитальных (нестационарных) объектов, в том числе киосков, навесов.

6. Складирование огнеопасных и взрывоопасных материалов.

7. Установка базовых станций радиотелефонной связи.

8. Размещение рекламных конструкций, уличных растяжек.

9. Организация необорудованных мест для сбора мусора.

Зона регулирования застройки и хозяйственной деятельности объекта культурного наследия (индекс «ЗРЗ»)

Описание местоположения границ

Зона регулирования застройки и хозяйственной деятельности объекта культурного наследия (индекс «ЗРЗ»)

(наименование объекта, местоположение границ которого описано (далее – объект)

Раздел 1

| Сведения об объекте | | |
|---------------------|--|--|
| № п/п | Характеристики объекта | Описание характеристик |
| 1 | 2 | 3 |
| 1 | Местоположение объекта | Тульская область, Куркинский район, рп. Куркино, ул. Октябрьская, д. 26 лит. А |
| 2 | Площадь объекта +/- величина погрешности определения площади (Р+/- Дельта Р) | 53 852,71 м ² ± 31 м ² |
| 3 | Иные характеристики объекта | - |

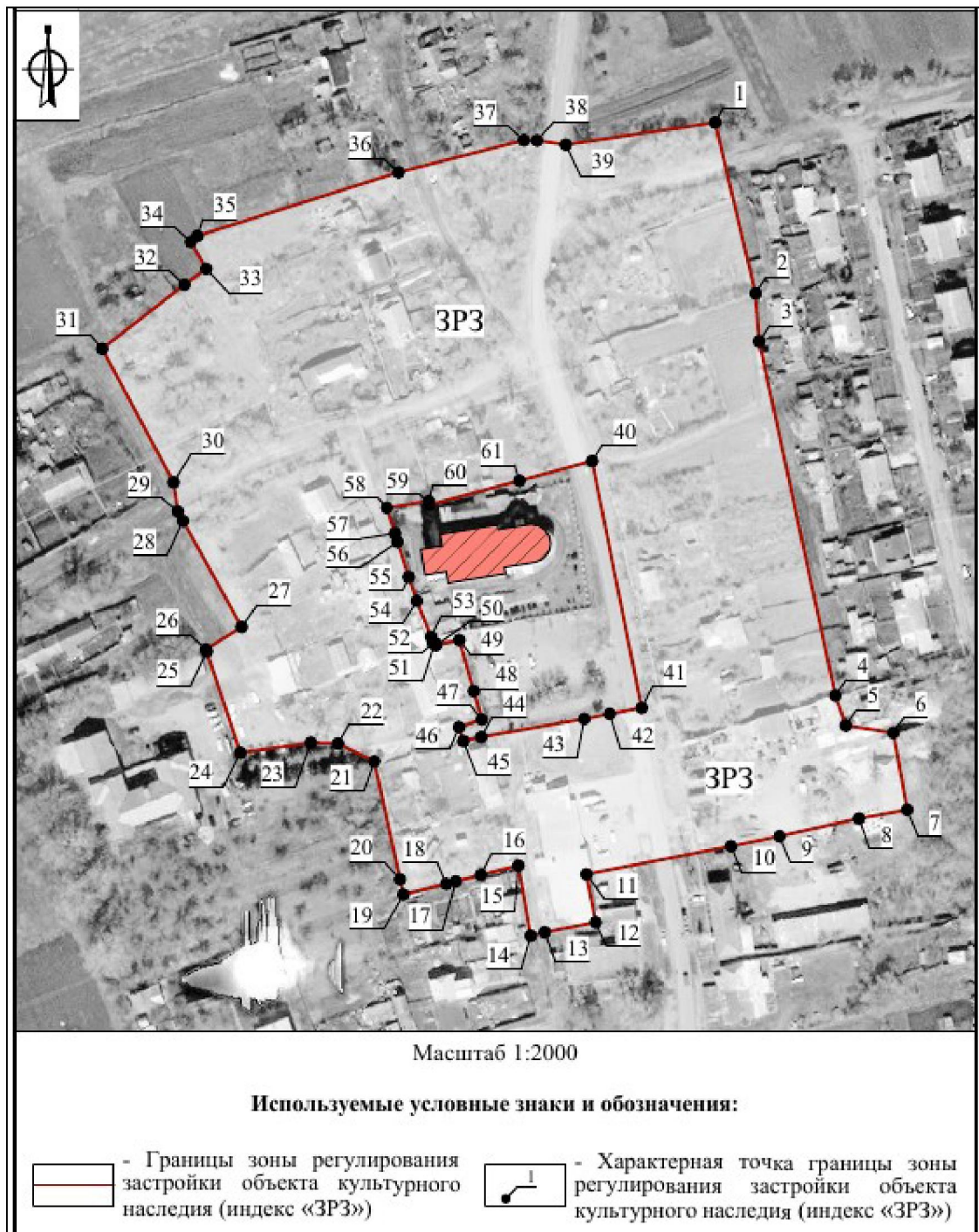
Раздел 2

| Сведения о местоположении границ объекта | | | | | |
|---|---------------|-----------|--|---|---|
| 1. Система координат МСК-71.1 | | | | | |
| 2. Сведения о характерных точках границ объекта | | | | | |
| Обозначение характерных точек границ | Координаты, м | | Метод определения координат характерной точки | Средняя квадратическая погрешность положения характерной точки (Mt), м | Описание обозначения точки на местности (при наличии) |
| | X | Y | | | |
| 1 | 2 | 3 | 4 | 5 | |
| Внешний контур | | | | | |
| 1 | 661112,77 | 332533,97 | Картометрический метод | 0.10 | - |
| 2 | 661047,25 | 332549,51 | Картометрический метод | 0.10 | - |
| 3 | 661028,84 | 332550,92 | Картометрический метод | 0.10 | - |
| 4 | 660892,93 | 332580,30 | Картометрический метод | 0.10 | - |
| 5 | 660881,42 | 332584,33 | Картометрический метод | 0.10 | - |
| 6 | 660878,62 | 332602,63 | Картометрический метод | 0.10 | - |
| 7 | 660849,11 | 332607,93 | Картометрический метод | 0.10 | - |
| 8 | 660845,77 | 332589,39 | Картометрический метод | 0.10 | - |
| 9 | 660838,92 | 332558,79 | Картометрический метод | 0.10 | - |
| 10 | 660835,10 | 332540,09 | Картометрический метод | 0.10 | - |
| 11 | 660824,35 | 332484,39 | Картометрический метод | 0.10 | - |
| 12 | 660805,90 | 332487,95 | Картометрический метод | 0.10 | - |
| 13 | 660802,12 | 332468,33 | Картометрический метод | 0.10 | - |
| 14 | 660800,75 | 332462,93 | Картометрический метод | 0.10 | - |
| 15 | 660827,69 | 332458,18 | Картометрический метод | 0.10 | - |
| 16 | 660824,07 | 332443,75 | Картометрический метод | 0.10 | - |
| 17 | 660821,61 | 332434,08 | Картометрический метод | 0.10 | - |
| 18 | 660820,64 | 332430,41 | Картометрический метод | 0.10 | - |
| 19 | 660816,54 | 332413,90 | Картометрический метод | 0.10 | - |
| 20 | 660822,39 | 332412,63 | Картометрический метод | 0.10 | - |
| 21 | 660867,65 | 332402,72 | Картометрический метод | 0.10 | - |

| 1 | 2 | 3 | 4 | 5 | |
|-------------------|-----------|-----------|------------------------|------|---|
| 22 | 660874,48 | 332388,70 | Картометрический метод | 0.10 | - |
| 23 | 660874,83 | 332378,30 | Картометрический метод | 0.10 | - |
| 24 | 660870,91 | 332351,14 | Картометрический метод | 0.10 | - |
| 25 | 660909,80 | 332338,15 | Картометрический метод | 0.10 | - |
| 26 | 660910,67 | 332337,86 | Картометрический метод | 0.10 | - |
| 27 | 660919,20 | 332351,64 | Картометрический метод | 0.10 | - |
| 28 | 660959,92 | 332329,06 | Картометрический метод | 0.10 | - |
| 29 | 660963,62 | 332327,01 | Картометрический метод | 0.10 | - |
| 30 | 660974,72 | 332325,42 | Картометрический метод | 0.10 | - |
| 31 | 661025,95 | 332297,94 | Картометрический метод | 0.10 | - |
| 32 | 661050,58 | 332329,58 | Картометрический метод | 0.10 | - |
| 33 | 661056,68 | 332337,95 | Картометрический метод | 0.10 | - |
| 34 | 661067,00 | 332332,04 | Картометрический метод | 0.10 | - |
| 35 | 661069,29 | 332334,60 | Картометрический метод | 0.10 | - |
| 36 | 661093,70 | 332412,11 | Картометрический метод | 0.10 | - |
| 37 | 661105,99 | 332460,31 | Картометрический метод | 0.10 | - |
| 38 | 661105,89 | 332465,37 | Картометрический метод | 0.10 | - |
| 39 | 661104,29 | 332476,47 | Картометрический метод | 0.10 | - |
| 1 | 661112,77 | 332533,97 | Картометрический метод | 0.10 | - |
| Внутренний контур | | | | | |
| 40 | 660982,89 | 332486,62 | Картометрический метод | 0.10 | - |
| 41 | 660888,22 | 332505,65 | Картометрический метод | 0.10 | - |
| 42 | 660885,86 | 332493,4 | Картометрический метод | 0.10 | - |
| 43 | 660883,97 | 332483,58 | Картометрический метод | 0.10 | - |
| 44 | 660877,01 | 332443,93 | Картометрический метод | 0.10 | - |
| 45 | 660875,43 | 332436,98 | Картометрический метод | 0.10 | - |
| 46 | 660880,76 | 332435,33 | Картометрический метод | 0.10 | - |

| 1 | 2 | 3 | 4 | 5 | |
|---|---------------|-----------|--|---|---|
| 47 | 660883,75 | 332444,15 | Картометрический метод | 0.10 | - |
| 48 | 660894,65 | 332440,98 | Картометрический метод | 0.10 | - |
| 49 | 660914,22 | 332435,43 | Картометрический метод | 0.10 | - |
| 50 | 660912,16 | 332426,48 | Картометрический метод | 0.10 | - |
| 51 | 660913,05 | 332426,08 | Картометрический метод | 0.10 | - |
| 52 | 660912,87 | 332425,35 | Картометрический метод | 0.10 | - |
| 53 | 660915,48 | 332424,54 | Картометрический метод | 0.10 | - |
| 54 | 660929,22 | 332419,07 | Картометрический метод | 0.10 | - |
| 55 | 660938,44 | 332416,00 | Картометрический метод | 0.10 | - |
| 56 | 660951,87 | 332411,69 | Картометрический метод | 0.10 | - |
| 57 | 660955,17 | 332410,73 | Картометрический метод | 0.10 | - |
| 58 | 660964,96 | 332407,57 | Картометрический метод | 0.10 | - |
| 59 | 660967,53 | 332423,72 | Картометрический метод | 0.10 | - |
| 60 | 660966,07 | 332423,95 | Картометрический метод | 0.10 | - |
| 61 | 660975,37 | 332458,61 | Картометрический метод | 0.10 | - |
| 40 | 660982,89 | 332486,62 | Картометрический метод | 0.10 | - |
| 3. Сведения о характерных точках части (частей) границы объекта | | | | | |
| Обозначение характерных точек границ | Координаты, м | | Метод определения координат характерной точки | Средняя квадратическая погрешность положения характерной точки (Mt), м | Описание обозначения точки на местности (при наличии) |
| | X | Y | | | |
| 1 | 2 | 3 | 4 | 5 | 6 |
| - | - | - | - | - | - |

Раздел 4
План границ объекта



Граница территории зоны регулирования застройки и хозяйственной деятельности (индекс «ЗРЗ») проходит:

внешний контур: от точки 1 до точки 2 в юго-восточном направлении 67.3 м, от точки 2 до точки 3 в юго-восточном направлении 18.5 м, от точки 3 до точки 4 в юго-восточном направлении 139.0 м, от точки 4 до точки 5 в юго-восточном направлении 12.2 м, от точки 5 до точки 6 в юго-восточном направлении 18.5 м, от точки 6 до точки 7 в юго-восточном направлении 30.0 м, от точки 7 до точки 8 в юго-западном направлении 18.8 м, от точки 8

до точки 9 в юго-западном направлении 31.4 м, от точки 9 до точки 10 в юго-западном направлении 19.1 м, от точки 10 до точки 11 в юго-западном направлении 56.7 м, от точки 11 до точки 12 в юго-восточном направлении 18.8 м, от точки 12 до точки 13 в юго-западном направлении 20.0 м, от точки 13 до точки 14 в юго-западном направлении 5.6 м, от точки 14 до точки 15 в северо-западном направлении 27.4 м, от точки 15 до точки 16 в юго-западном направлении 14.9 м, от точки 16 до точки 17 в юго-западном направлении 10.0 м, от точки 17 до точки 18 в юго-западном направлении 3.8 м, от точки 18 до точки 19 в юго-западном направлении 17.0 м, от точки 19 до точки 20 в северо-западном направлении 6.0 м, от точки 20 до точки 21 в северо-западном направлении 46.3 м, от точки 21 до точки 22 в северо-западном направлении 15.6 м, от точки 22 до точки 23 в северо-западном направлении 10.4 м, от точки 23 до точки 24 в юго-западном направлении 27.4 м, от точки 24 до точки 25 в северо-западном направлении 41.0 м, от точки 25 до точки 26 в северо-западном направлении 0.9 м, от точки 26 до точки 27 в северо-восточном направлении 16.2 м, от точки 27 до точки 28 в северо-западном направлении 46.6 м, от точки 28 до точки 29 в северо-западном направлении 4.2 м, от точки 29 до точки 30 в северо-западном направлении 11.2 м, от точки 30 до точки 31 в северо-западном направлении 58.1 м, от точки 31 до точки 32 в северо-восточном направлении 40.1 м, от точки 32 до точки 33 в северо-восточном направлении 10.4 м, от точки 33 до точки 34 в северо-западном направлении 11.9 м, от точки 34 до точки 35 в северо-восточном направлении 3.4 м, от точки 35 до точки 36 в северо-восточном направлении 81.3 м, от точки 36 до точки 37 в северо-восточном направлении 49.7 м, от точки 37 до точки 38 в юго-восточном направлении 5.1 м, от точки 38 до точки 39 в юго-восточном направлении 11.2 м, от точки 39 до точки 1 в северо-восточном направлении 58.1 м;

внутренний контур: от точки 40 до точки 41 в юго-восточном направлении 96.6 м, от точки 41 до точки 42 в юго-западном направлении 12.5 м, от точки 42 до точки 43 в юго-западном направлении 10.0 м, от точки 43 до точки 44 в юго-западном направлении 40.3 м, от точки 44 до точки 45 в юго-западном направлении 7.1 м, от точки 45 до точки 46 в северо-западном направлении 5.6 м, от точки 46 до точки 47 в северо-восточном направлении 9.3 м, от точки 47 до точки 48 в северо-западном направлении 11.4 м, от точки 48 до точки 49 в северо-западном направлении 20.3 м, от точки 49 до точки 50 в юго-западном направлении 9.2 м, от точки 50 до точки 51 в северо-западном направлении 1.0 м, от точки 51 до точки 52 в юго-западном направлении 0.8 м, от точки 52 до точки 53 в северо-западном направлении 2.7 м, от точки 53 до точки 54 в северо-западном направлении 14.8 м, от точки 54 до точки 55 в северо-западном направлении 9.7 м, от точки 55

до точки 56 в северо-западном направлении 14.1 м, от точки 56 до точки 57 в северо-западном направлении 3.4 м, от точки 57 до точки 58 в северо-западном направлении 10.3 м, от точки 58 до точки 59 в северо-восточном направлении 16.4 м, от точки 59 до точки 60 в юго-восточном направлении 1.5 м, от точки 60 до точки 61 в северо-восточном направлении 35.9 м, от точки 61 до точки 40 в северо-восточном направлении 29.0 м.

Требования к градостроительным регламентам, включая режим использования земель, в границах зоны регулирования застройки и хозяйственной деятельности (индекс «ЗРЗ»)

В границах территории зоны регулирования застройки и хозяйственной деятельности (индекс «ЗРЗ») разрешается:

1. Ремонт, капитальный ремонт, реконструкция и строительство объектов капитального строительства, при условии обеспечения сохранности объектов культурного наследия, а также с соблюдением высотного ограничения – не более 7,5 метров (измеряется от нижней отметки уровня земли до наивысшей точки здания, строения, сооружения).

Использование в лицевой отделке фасадов традиционных натуральных материалов (дерево, штукатурка под покраску, кирпич, камень) и современных материалов, имитирующих натуральные материалы, с применением скатных крыш с углом наклона от 20 до 35 градусов и использованием в покрытии кровли традиционных материалов (листовое железо).

Применение в покраске кровельных покрытий тёмных матовых оттенков: коричневой, серой, зелёной гаммы, сурик; применение в покраске фасадов светлых пастельных тонов; применение в покраске декоративных элементов белого цвета, а также светлых оттенков натуральных мягких пастельных тонов, сочетающихся с цветом стен.

2. Ремонт, капитальный ремонт, реконструкция существующих и строительство новых хозяйственных построек (зданий, строений, сооружений) не выше 5 м до верха кровли, с двухскатной, односкатной, вальмовой или полувальмовой формой крыши, с использованием в отделке темных зеленых, охристых, терракотовых, коричневых цветов.

3. Ремонт, капитальный ремонт, реконструкция объектов капитального строительства, предельные параметры и характеристики которых не соответствуют требованиям, указанным в пунктах 1 и 2 настоящих Требований, частей таких объектов капитального строительства, может осуществляться только с сохранением существующих параметров, или путем приведения таких объектов в соответствие с указанными требованиями,

установленными в границах режима, или путем уменьшения их несоответствия установленным предельным параметрам разрешенного строительства.

4. Снос объектов капитального строительства или их частей, не являющихся объектами культурного наследия, объектами, обладающими признаками объектов культурного наследия.

5. Ремонт, капитальный ремонт, реконструкция существующих сетей инженерно-технического обеспечения, строительство новых, необходимых для функционирования застройки (водоснабжение, канализация, отопление, газоснабжение, водоотведение – подземным способом; электроснабжение, связь – надземным или подземным способом).

6. Ремонт, капитальный ремонт существующих линейных объектов транспортной инфраструктуры.

7. Установка по границам земельных участков, формирующим территории общего пользования (улицы), ограждений высотой не более 1,8 м.

8. Благоустройство территории с возможностью размещения объектов монументально-декоративного искусства, традиционных малых архитектурных форм, уличных фонарей, ограждений, технических средств организации дорожного движения и информационных конструкций.

9. Установка средств ориентирующей информации, а также информационных стендов, надписей и указателей, связанных с экспонированием и популяризацией объектов культурного наследия, указанием исторических топонимов, элементов декоративного оформления и информации о мероприятиях праздничного и событийного характера.

10. Посадка деревьев и кустарников с компактной кроной, обеспечивающих условия визуального восприятия объекта культурного наследия.

11. Оборудование мест для парковки автотранспорта, велосипедов, самокатов.

12. Соблюдение требований в области охраны окружающей среды, необходимых для обеспечения сохранности объекта культурного наследия в его историческом и ландшафтном окружении

13. Проведение мероприятий, направленных на обеспечение экологической и пожарной безопасности территории.

14. Осуществление деятельности по популяризации объекта культурного наследия, в том числе деятельности, направленной на развитие культурно-познавательного туризма.

В границах территории зоны регулирования застройки и хозяйственной деятельности (индекс «ЗРЗ») запрещается:

1. Проведение земляных, строительных, мелиоративных, хозяйственных работ, оказывающих негативное воздействие на объект культурного наследия и создающих угрозу экологической и пожарной безопасности.

2. Применение строительных технологий, оказывающих динамическое воздействие на объект культурного наследия.

3. Применение при реконструкции и строительстве объектов капитального строительства, в том числе хозяйственных построек, в оформлении фасадов некапитальных (нестационарных) объектов стеновых отделочных материалов в виде пластиковых панелей, пестрого клинкерного или цветного кирпича, современных материалов, не имеющих фактуру традиционных материалов (камень, кирпич, дерево, металл, штукатурное покрытие с окраской), кровельных покрытий, не характерных для среднерусской полосы (черепица, металлочерепица, мягкие покрытия контрастного рисунка), крупных оконных проемов, несоразмерных историческим постройкам, сплошного остекления, цветного стекла, глянцевых поверхностей; устройство башен, шпилей, флагштоков или иных архитектурных элементов, создающих высотные акценты.

4. Изменение традиционного силуэта существующих зданий (двускатная или вальмовая крыша с уклонами скатов от 20 до 35 градусов).

5. Устройство мансард, кровель с конструкциями сложной (ломаной) формы.

6. Использование в отделке крыш и фасадов материалов, имеющих или создающих светоотражающий эффект, а также ярких цветов (розовый, красный, оранжевый, синий, фиолетовый, желтый).

7. Устройство ограждений из профилированных листов и сборных железобетонных элементов, поликарбоната.

8. Складирование огнеопасных и взрывоопасных материалов, размещение автозаправочных станций, складов горюче-смазочных материалов.

9. Установка базовых станций радиотелефонной связи.

10. Организация необорудованных мест для сбора мусора.

11. Осуществление земляных работ, приводящих к изменению общего характера рельефа территории, за исключением восстановления фрагментов исторически ценного ландшафта.

Приложение
к зонам охраны объекта культурного наследия
регионального значения «Церковь Иоанна Богослова
с колокольной», 1839-1845 гг., Тульская область,
Куркинский район, рп. Куркино, ул. Октябрьская, д. 26
лит. А

Карта (схема)
границ зон охраны объекта культурного наследия регионального значения
«Церковь Иоанна Богослова с колокольной», 1839-1845 гг.,
Тульская область, Куркинский район, рп. Куркино, ул. Октябрьская, д. 26 лит. А

