



КОМИТЕТ ПО ОХРАНЕ ОБЪЕКТОВ КУЛЬТУРНОГО НАСЛЕДИЯ ТОМСКОЙ ОБЛАСТИ

ПРИКАЗ

03.04.2025

№ 0019/01-07

О включении объекта культурного наследия регионального значения «Двухэтажный доходный дом усадьбы купца И.И. Колосова», 1890 г., в единый государственный реестр объектов культурного наследия (памятников истории и культуры) народов Российской Федерации, об утверждении границ его территории и предмета охраны (г. Томск, ул. Розы Люксембург, 13)

В соответствии с пунктом 5 статьи 3.1. и статьей 18 Федерального закона от 25.06.2002 № 73-ФЗ «Об объектах культурного наследия (памятниках истории и культуры) народов Российской Федерации», статьей 9 Закона Томской области от 06.09.2016 № 98-ОЗ «Об объектах культурного наследия (памятника истории и культуры) Томской области», подпунктом «ц» подпункта 8 пункта 9 Положения о Комитете по охране объектов культурного наследия Томской области, утвержденного постановлением Губернатора Томской области от 29.04.2016 № 37, на основании положительного заключения государственной историко-культурной экспертизы документов, обосновывающих включение выявленного объекта культурного наследия в единый государственный реестр объектов культурного наследия (памятников истории и культуры) народов Российской Федерации от 03.03.2025, в целях обеспечения сохранности объекта

ПРИКАЗЫВАЮ:

1. Включить выявленный объект культурного наследия «Доходный дом», кон. XIX в., расположенный по адресу: Томская область, г. Томск, ул. Розы Люксембург, 13, в единый государственный реестр объектов культурного наследия (памятников истории и культуры) народов Российской Федерации в качестве объекта культурного наследия регионального значения под наименованием «Двухэтажный доходный дом усадьбы купца И.И. Колосова», 1890 г.

2. Утвердить границы территории объекта культурного наследия регионального значения согласно приложению № 1 к настоящему приказу.

3. Установить особый режим использования земельных участков в границах территории объекта культурного наследия регионального значения в соответствии со статьей 5.1 Федерального закона от 25.06.2002 № 73-ФЗ «Об объектах культурного наследия (памятниках истории и культуры) народов Российской Федерации».

4. Утвердить предмет охраны объекта культурного наследия регионального значения согласно приложению № 2 к настоящему приказу.

5. Исключить из списка выявленных объектов культурного наследия, расположенных на территории Томской области, объект, включенный пунктом 47 Департамента по культуре и туризму Томской области от 29.03.2013 № 109/01-09 «О включении в список выявленных объектов культурного наследия зданий и

сооружений, расположенных на территории Томской области».

6. Контроль за исполнением настоящего приказа возложить на председателя Комитета по охране объектов культурного наследия Томской области.

Председатель комитета



Е.В. Перетягина

Приложение № 1
к приказу Комитета по охране
объектов культурного наследия
Томской области
от 03.04.2025 № 0019/01-07

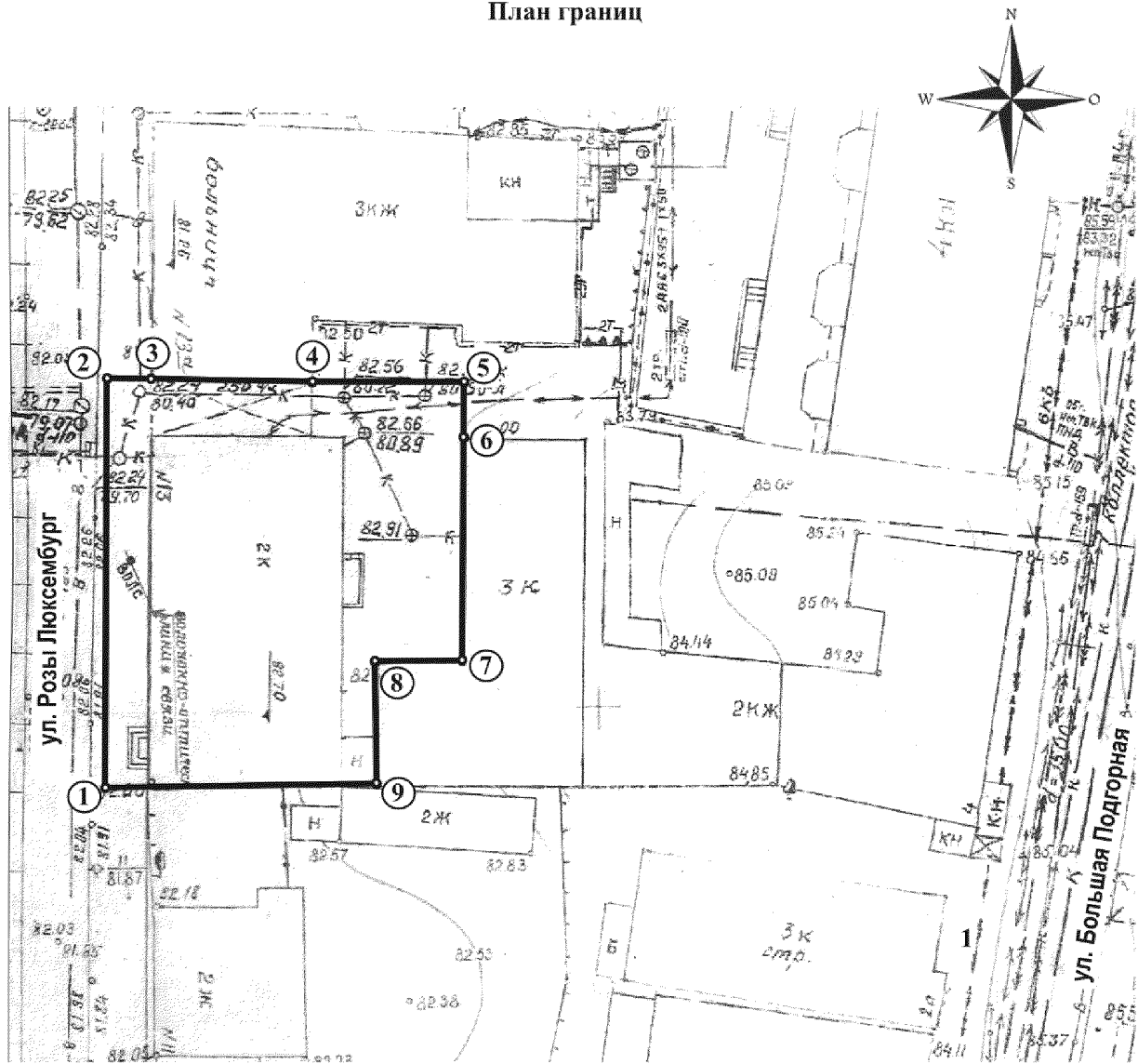
**Графическое описание местоположения границ территории
объекта культурного наследия регионального значения**

«Двухэтажный доходный дом усадьбы купца И.И. Колосова», 1890 г.
(наименование объекта, местоположение границы которого описано (далее - объект))

Сведения об объекте		
№ п/п	Характеристики объекта	Описание характеристик
1	2	3
1	Местоположение объекта	Томская область, г. Томск, ул. Розы Люксембург, 13
2	Площадь объекта +/- величина погрешности определения площади (Р +/- Дельта Р)	876,0 ± 1 кв. м.
3	Иные характеристики объекта	



Сведения о местоположении границ объекта					
1. Система координат		МСК-70			
2. Сведения о характерных точках границ объекта					
Обозначение характерных точек границ	Координаты, м		Метод определения координат характерной точки	Средняя квадратическая погрешность положения характерной точки (Mt), м	Описание обозначения точки на местности (при наличии)
	X	Y			
1	2	3	4	5	6
1	351037.43	4325043.19	Картометрический	0.01	-
2	351070.57	4325043.19	Картометрический	0.01	-
3	351070.57	4325046.76	Картометрический	0.01	-
4	351070.31	4325059.85	Картометрический	0.01	-
5	351070.31	4325072.12	Картометрический	0.01	-
6	351065.82	4325072.12	Картометрический	0.01	-
7	351047.76	4325072.01	Картометрический	0.01	-
8	351047.63	4325064.96	Картометрический	0.01	-
9	351037.79	4325065.07	Картометрический	0.01	-
1	351037.43	4325043.19	Картометрический	0.01	-

План границ



Масштаб 1:500

Условные обозначения:

-  - Границы территории объекта культурного наследия
-  - Обозначение характерной точки границы

Текстовое описание местоположения границ территории объекта

Прохождение границы		Описание прохождения границы
от точки	до точки	
1	2	3
1	2	в направлении на север на расстоянии 33,14 м.
2	3	в направлении на восток на расстоянии 3,57 м.
3	4	в направлении на юго-восток на расстоянии 13,09 м.
4	5	в направлении на восток на расстоянии 12,27 м.
5	6	в направлении на юг 4,49 м.
6	7	в направлении на юг на расстоянии 18,07 м.
7	8	в направлении на запад на расстоянии 7,05 м.
8	9	в направлении на юг на расстоянии 9,84 м.
9	1	в направлении на юго-запад на расстоянии 21,88 м.

Приложение № 2
к приказу Комитета по охране
объектов культурного наследия
Томской области
от 03.04.2025 № 0019/01-07

Предмет охраны объекта культурного наследия регионального значения
«Двухэтажный доходный дом усадьбы купца И.И. Колосова», 1890 г., по адресу:
Томская область, г. Томск, ул. Розы Люксембург, 13

1. Градостроительные характеристики:

1.1. Расположение здания в строчке застройки квартала, главным западным фасадом по красной линии улицы Розы Люксембург. Формирует строчку застройки улицы, находится в зоне расположения объектов культурного наследия регионального значения.

1.2. Здание является частью исторической усадьбы кон. XIX в., второстепенное здание (доходный дом).

1.3. Габаритные размеры здания и его силуэт, акцентированный по главному фасаду тремя аттиками, на дату строительства 1890 г.

1.4. Секторы и направления видовых раскрытий здания при его восприятии с ул. Розы Люксембург и с дворовой территории.

2. Объемно-пространственная композиция здания на дату строительства 1890 г.: двухэтажное каменное прямоугольное в плане здание с подвалом, мансардным этажом над восточной частью и сквозным проездом во двор в северной части здания. Высотные отметки по венчающему карнизу здания, включая историческую отметку карниза дворового восточного фасада.

3. Конфигурация крыши – двухскатная, ее габаритные размеры и высотные отметки по коньку. Историческое местоположение водосточных труб.

4. Композиция и архитектурно-художественное оформление фасадов здания на дату строительства 1890 г.:

4.1. Главный западный фасад в 13 осей оконных проемов (по первому этажу в 11 осей проемов) с тремя композиционными осями, фиксирующими местоположение исторических входов в здание и проезд. Композиционные акценты центральной и двух боковых осей в виде слабо выступающих ризалитов с аттиками в уровне крыши. Дворовый восточный фасад в 12 осей оконных проемов. Южный фасад в виде «глухой» брандмауэрной стены.

4.2. Местоположение основных входов: дверной проем парадного входа с полукруглой арочной перемычкой, расположенный на левом ризалите главного западного фасада и дверной проем с лучковой перемычкой, расположенный в центральной части дворового восточного фасада. Местоположение исторических входов (заложенных).

4.3. Местоположение, размеры и форма оконных проемов: окна главного фасада прямоугольные, на боковых ризалитах в уровне 2-го этажа – более крупные полукруглые арочные. Окна дворового фасада прямоугольные и лучковые, окна подвала – трехцентровые.

4.4. Декоративное оформление главного западного фасада здания, выполненное в эклектичной стилистике с применением фигурного кирпича, отдельных элементов из песчаника и элементов профильного штукатурного декора. Профильный

венчающий карниз на выносных плитах из песчаника с поясом в виде «сухариков», широким фризом с прямоугольными филёнками и профильным поясом. Пилястры с простыми капителями и профильными поясками, оформляющие углы ризалитов и выступающих плоскостей фасада по 3-й и 11-й осям проемов (пилястры боковых ризалитов в уровне 2-го этажа – парные). Руст первого этажа левого ризалита и пилястры в правой части фасада (рядом с проездом), двойной междуэтажный пояс с подоконными филёнками. Обрамления проемов: в уровне первого этажа профильное, в уровне второго этажа в виде наличников с боковыми пилястрами, профильными карнизами в верхней и нижней части проема. Фигурные сандрики с круглым элементом по центру – над проемами второго этажа по 3-й и 11 осям. Двухъярусный междуэтажный пояс, оформленный горизонтальными профильными тягами, прямоугольными подоконными филёнками в профильном обрамлении, «ширинками» в профильном обрамлении над проемами по 3-й и 11 осям. Обрамление проемов арочных окон ризалитов с простым и профильным декором перемычек, боковыми пилястрами и замковым камнем. Прямоугольные филёнки под окнами первого этажа, филёнки с профильным обрамлением и декором круглой формы в нишах на оконных простенках первого этажа. Кличатый замковый камень на перемычке проема проезда. Кованый козырек над крыльцом парадного входа. Балкон 2-го этажа с кованым ограждением растительного орнамента, расположенный по центральной по оси фасада. Кирпичные аттики: два аттика боковых ризалитов – прямоугольные с боковыми столбиками и один аттик центрального ризалита – полукруглый на «плечиках» с боковыми столбиками и круглым слуховым окном. Фрагменты сохранившихся профильных штукатурных поясков на южном фасаде. Сохранившиеся элементы штукатурного декора дворового восточного фасада: профильный междуэтажный пояс, профильное обрамление окон второго этажа и фрагменты штукатурного декора в обрамлении отдельных проемов первого и второго этажей.

5. Материал и характер обработки фасадных поверхностей здания на дату строительства 1890 г. Оштукатуренная поверхность кирпичной кладки стен с окраской.

6. Исторический вид оконных и дверных заполнений, балконной двери.

7. Пространственно-планировочная структура интерьеров здания в габаритах капитальных конструкций стен и перекрытий на дату строительства 1890 г., включая местоположение, габаритные размеры и форму дверных проемов всех помещений здания.

8. Конструктивные элементы здания на дату строительства 1890 г.: бутовый фундамент, кирпичные стены, перекрытия над подвалом из кирпичных сводов по металлическим балкам, кирпичные цилиндрические своды: в подвале под лестницей и над проездом во двор с распалубкой в месте расположения исторического проема. Кирпичные перемычки оконных и дверных проемов (лучковые, арочные полукруглые, трехцентровые, кличатые). Металлические балки (рельсы) над тремя широкими проемами подвала и три металлические балки (рельсы), выступающие из плоскости восточного фасада над дворовым входом.

9. Лестницы на дату сохранившихся элементов: двухмаршевая лестница со ступенями из песчаника по металлическим косоурам, расположенная в южной части здания (по оси парадного входа).

Приложение
к Предмету охраны объекта культурного
наследия регионального значения,
«Двухэтажный доходный дом усадьбы купца
И.И. Колосова», 1890 г., по адресу: Томская
область., г. Томск, ул. Розы Люксембург, 13

Фотографические изображения выявленного объекта культурного наследия
Автор снимков: начальник отдела научного учета ОКН (памятников истории и культуры)
ОГАУК «Центр по охране памятников» Яблонская М.А., дата съемки: 03.12.2024 г.



Видовая точка № 1
Главный западный фасад здания, вид с ул. Розы Люксембург



Видовая точка № 2
Фрагмент центрального ризалита главного
фасада с балконом и аттиком



Видовая точка № 3
Фрагмент декоративного оформления
1-го этажа главного фасада



Видовая точка № 4
Фрагмент декоративного оформления главного фасада, междуэтажный пояс



Видовая точка № 5
Балкон 2-го этажа главного фасада с кованым ограждением



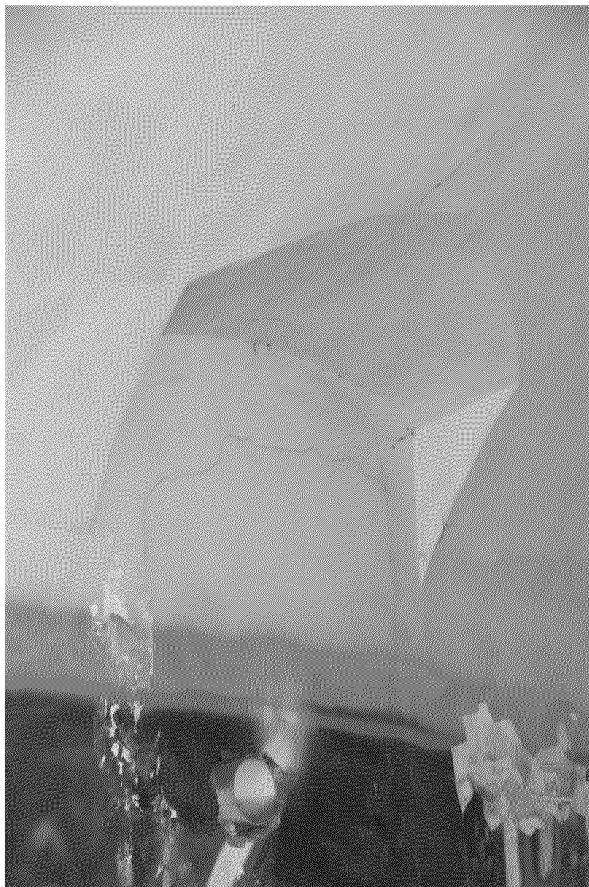
Видовая точка № 6
Дворовый восточный фасад здания



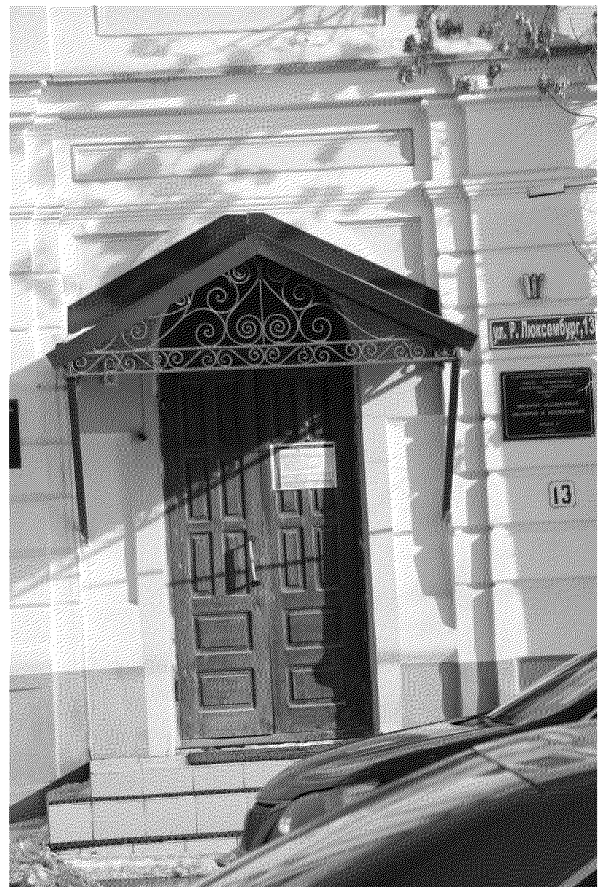
Видовая точка № 7
Фрагмент дворового фасада, профильное обрамление окон 2-го этажа



Видовая точка № 8
Сквозной проезд во двор, перекрытый кирпичным сводом



Видовая точка № 9
Распалубка в своде перекрытия проезда



Видовая точка № 10
Козырек над крыльцом парадного входа



Видовая точка № 11
Арочный проем 2-го этажа в помещении
парадной лестницы



Видовая точка № 12
Двухмаршевая лестница южной части здания
(по оси парадного входа)



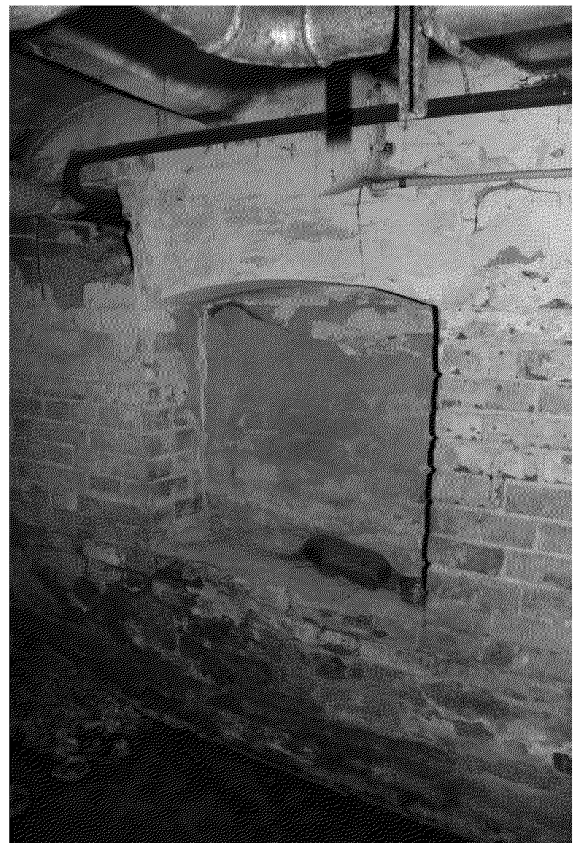
Видовая точка № 13
Кирпичный свод в помещении подвала (под парадной лестницей)



Видовая точка № 14
Кирпичные своды по металлическим балкам в помещении подвала



Видовая точка № 15
Заложенный исторический оконный проем в помещении подвала



Видовая точка № 16
Ниша с лучковой перемычкой во внутренней стене помещения подвала



Видовая точка № 17
Металлические балки (рельсы) над большими проемами помещений подвала

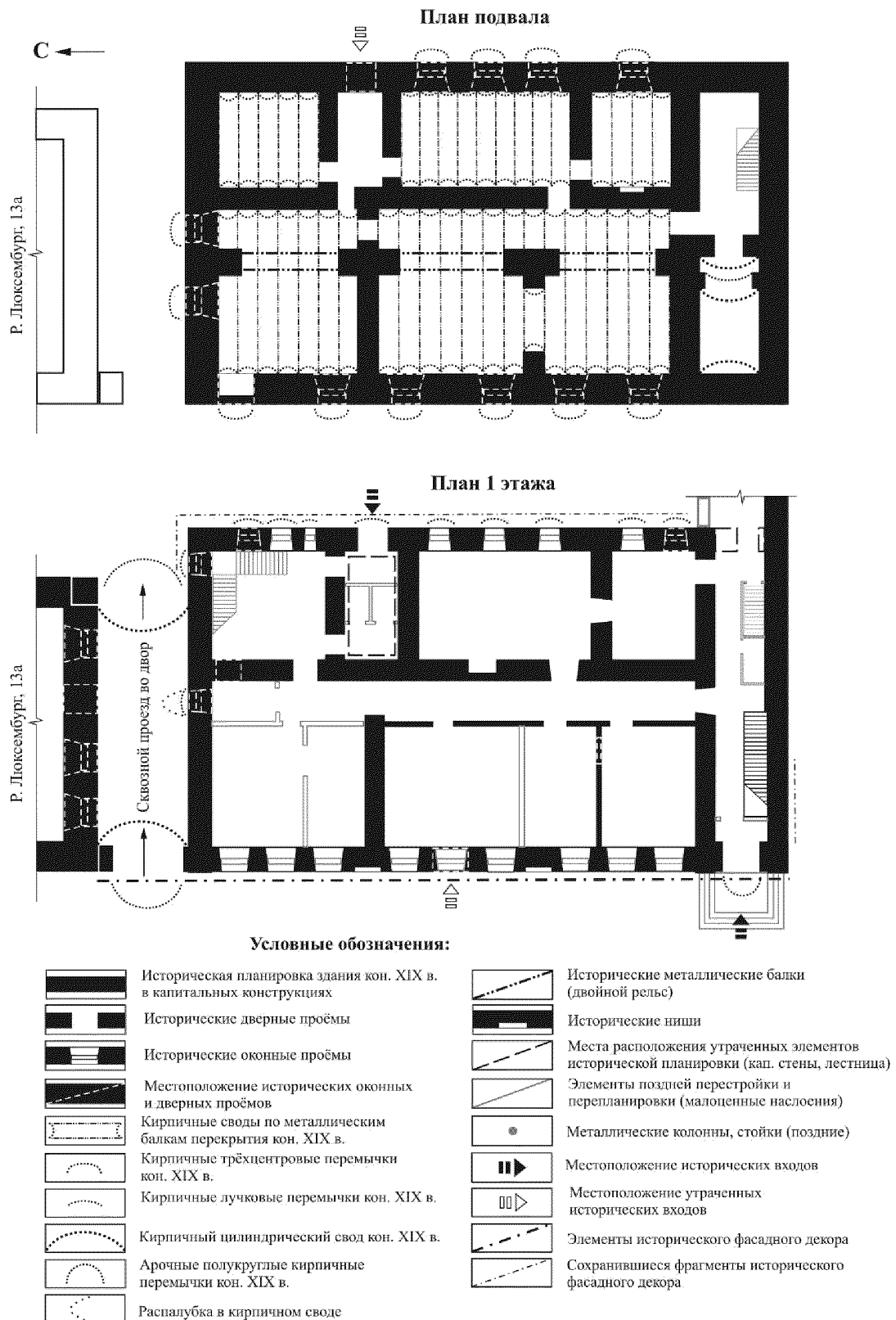


Видовая точка № 18
Фрагмент большого проема во внутренней стене помещения подвала, перекрытого кирпичным сводом

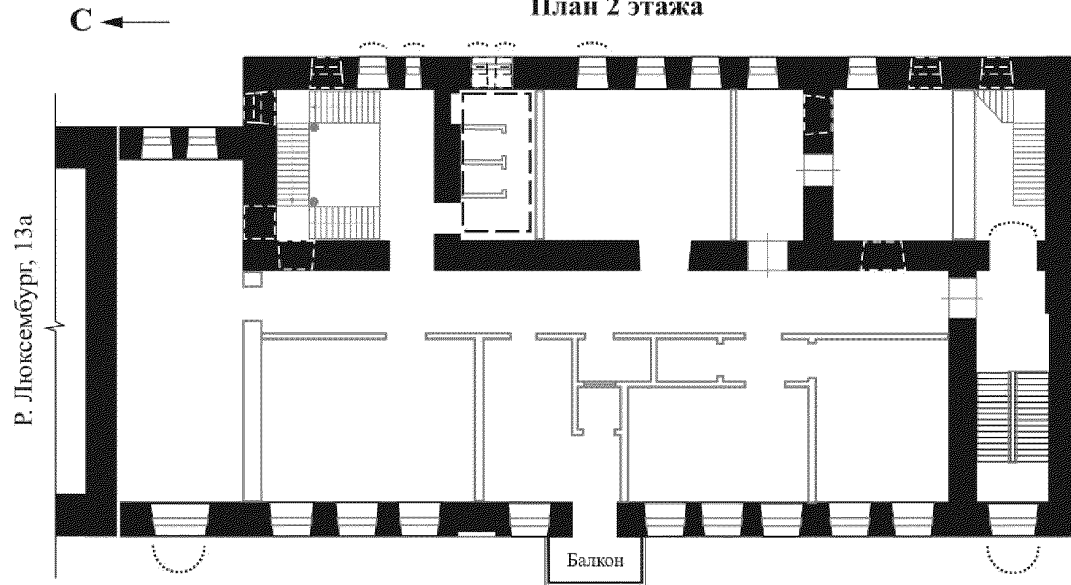


Видовая точка № 19
Металлические балки (рельсы) над большими проемами помещений подвала

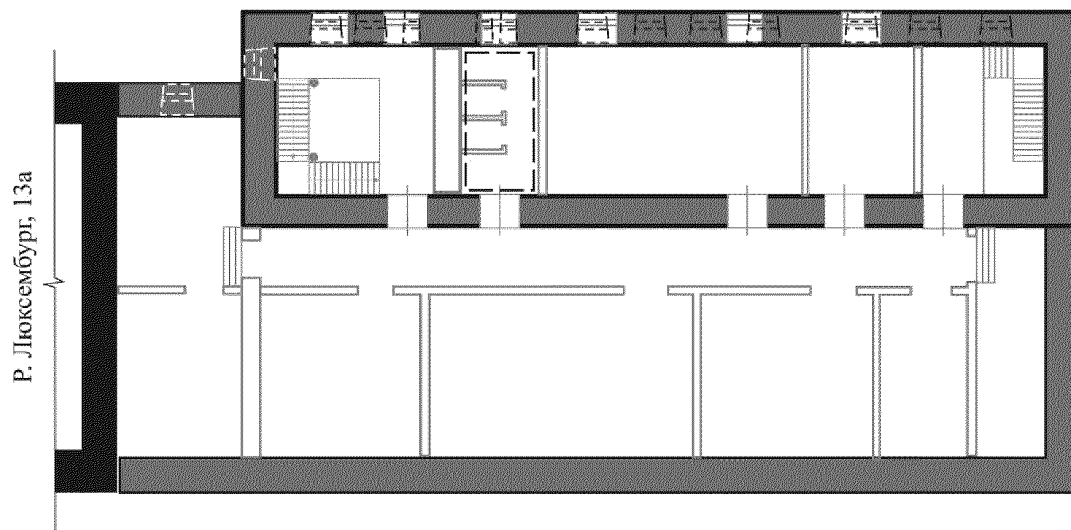
Пространственно-планировочная схема здания



План 2 этажа



План мансардного этажа



Условные обозначения:

	Историческая планировка здания кон. XIX в. в капитальных конструкциях		Кирпичные трёхцентровые перемычки кон. XIX в.
	Исторические дверные проёмы		Кирпичные лучковые перемычки кон. XIX в.
	Исторические оконные проёмы		Места расположения утраченных элементов исторической планировки (кап. стены, лестница)
	Исторические ниши		Элементы поздней перестройки, перепланировки поздние заполнения (малоценные наслонения)
	Капитальные стены мансардного этажа (после надстройки)		Металлические колонны, стойки (поздние)
	Местоположение утраченных оконных проёмов		Элементы исторического фасадного декора
	Местоположение исторических оконных и дверных проёмов		Фрагменты исторического фасадного декора