



КОМИТЕТ ПО ОХРАНЕ ОБЪЕКТОВ КУЛЬТУРНОГО НАСЛЕДИЯ ТОМСКОЙ ОБЛАСТИ

ПРИКАЗ

24.08.2020

№ 0114/01-07

О включении выявленного объекта культурного наследия «Водоподъемное здание», 1904 г., в составе ансамбля «Ансамбль инженерных сооружений Общества механических заводов Братьев Бромлей», 1904-1905 гг., в единый государственный реестр объектов культурного наследия (памятников истории и культуры) народов Российской Федерации в качестве объекта культурного наследия регионального значения, об утверждении границ его территории и предмета охраны

В соответствии с пунктом 5 статьи 3.1. и статьей 18 Федерального закона от 25.06.2002 № 73-ФЗ «Об объектах культурного наследия (памятниках истории и культуры) народов Российской Федерации», статьей 9 Закона Томской области от 06.09.2016 № 98-ОЗ «Об объектах культурного наследия (памятниках истории и культуры) Томской области», подпунктом 1) пункта 10 «Положения о Комитете по охране объектов культурного наследия Томской области», утвержденного постановлением Губернатора Томской области от 29.04.2016 № 37, на основании положительного заключения государственной историко-культурной экспертизы документов, обосновывающих включение выявленного объекта культурного наследия в единый государственный реестр объектов культурного наследия (памятников истории и культуры) народов Российской Федерации от 12.07.2019, в целях обеспечения сохранности объекта,

ПРИКАЗЫВАЮ:

1. Включить выявленный объект культурного наследия «Водоподъемное здание», 1904 г., в составе ансамбля «Ансамбль инженерных сооружений Общества механических заводов Братьев Бромлей», 1904-1905 гг., расположенный по адресу: Томская область, г. Томск, Московский тракт, 82, стр. 3, в единый государственный реестр объектов культурного наследия (памятников истории и культуры) народов Российской Федерации в качестве объекта культурного наследия регионального значения.

2. Утвердить границы территории объекта культурного наследия регионального значения согласно приложению № 1 к настоящему приказу.

3. Установить особый режим использования земельных участков в границах территории объекта культурного наследия регионального значения в соответствии со статьей 5.1 Федерального закона от 25.06.2002 № 73-ФЗ «Об объектах культурного наследия (памятниках истории и культуры) народов Российской Федерации».

4. Утвердить предмет охраны объекта культурного наследия регионального значения согласно приложению № 2 к настоящему приказу.

5. Исключить из списка выявленных объектов историко-культурного наследия, расположенных на территории Томской области, объект, включенный приказом Комитета по охране объектов культурного наследия Томской области от 09.12.2019 № 0133/01-07 «О включении в перечень выявленных объектов культурного наследия объекта, обладающего признаками объекта культурного наследия «Водоподъемное здание», 1904 г., входящее в состав выявленного объекта культурного наследия «Ансамбль инженерных

сооружений Томского городского водопровода Общества механических заводов Братьев Бромлей», 1904-1905 гг., расположенного на территории г. Томска».

6. Контроль за исполнением настоящего приказа возложить на председателя Комитета по охране объектов культурного наследия Томской области.

Председатель комитета



Е.В. Перетягина

Приложение № 1 утверждено приказом
Комитета по охране объектов
культурного наследия Томской области
от 24.08.2020 № 0114/01-07

Границы территории объекта культурного наследия регионального значения
«Водоподъемное здание», 1904 г., входящего в состав объекта культурного наследия
регионального значения «Ансамбль инженерных сооружений Общества механических заводов
Братьев Бромлей», 1904-1905 гг., расположенного по адресу: Томская область, г. Томск,
Московский тракт, 82, стр. 3

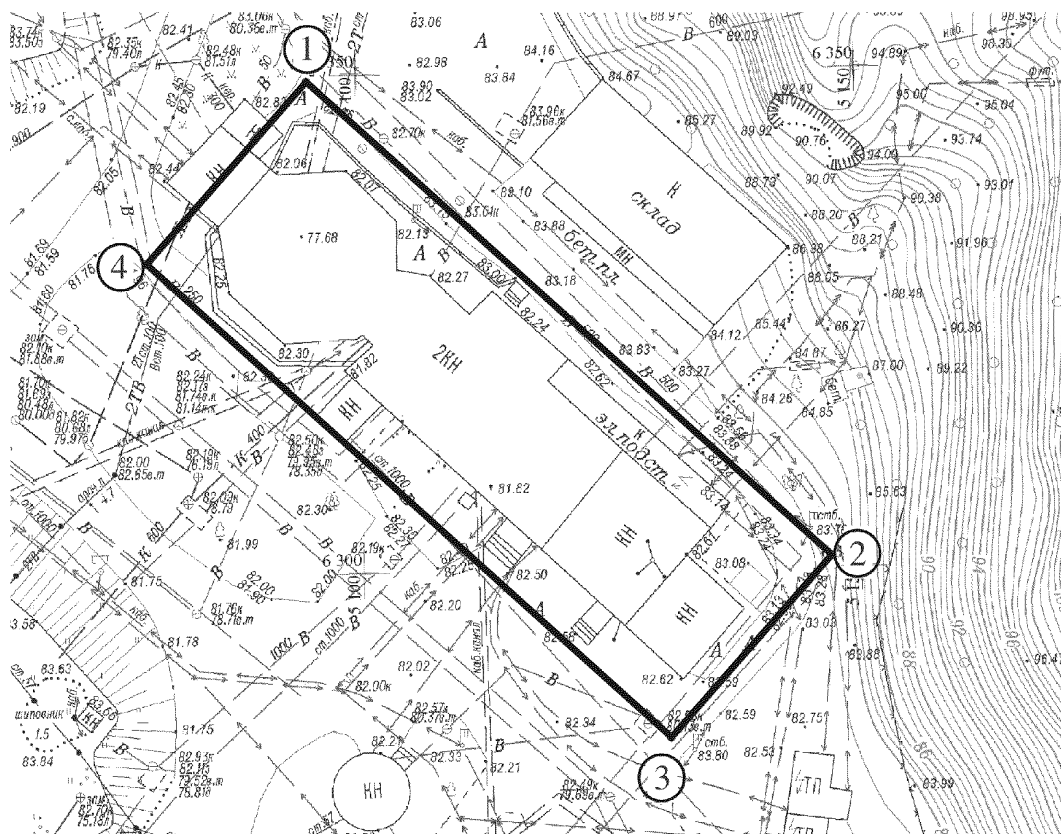
1. Описание границ территории объекта культурного наследия регионального значения

Линия границ территории объекта культурного наследия проходит по часовой стрелке от точки 1 под дирекционным углом 131°59'14" в направлении на юго-восток до точки 2 на расстоянии 70,87 м., затем от точки 2 с поворотом в направлении на юго-запад под дирекционным углом 41°17'39" до точки 3 на расстоянии 24,26 м., затем от точки 3 с поворотом в направлении на северо-запад под дирекционным углом 131°53'45" до точки 4 на расстоянии 70,92 м., затем от точки 4 с поворотом в направлении на северо-восток под дирекционным углом 41°25'03" до исходной точки 1 на расстоянии 24,37 м.

2. Ведомость координат (в системе МСК 70) границ территории объекта культурного наследия регионального значения «Водоподъемное здание», 1904 г., входящего в состав объекта культурного наследия регионального значения «Ансамбль инженерных сооружений Общества механических заводов Братьев Бромлей», 1904-1905 гг., расположенного по адресу: Томская область, г. Томск, Московский тракт, 82, стр. 3

Наименование межевого знака	Координаты		Дирекционный угол (град. мин. сек.)	Длина линии (м)
	X	Y		
1	346781.01	4324456.47		
			131°59'14"	70,87
2	346733.60	4324509.14		
			41°17'39"	24,26
3	346715.38	4324493.14		
			131°53'45"	70,92
4	346762.73	4324440.35		
			41°25'03"	24,37
1	346781.01	4324456.47		

3. Схема границ территории объекта культурного наследия регионального значения «Водоподъемное здание», 1904 г., входящего в состав объекта культурного наследия регионального значения «Ансамбль инженерных сооружений Общества механических заводов Братьев Бромлей», 1904-1905 гг., расположенного по адресу: Томская область, г. Томск, Московский тракт, 82, стр. 3



Площадь земельного участка - 1723,25 кв.м.

Предмет охраны объекта культурного наследия регионального значения
«Водоподъемное здание», 1904 г., входящего в состав объекта культурного наследия
регионального значения «Ансамбль инженерных сооружений Общества механических заводов
Братьев Бромлей», 1904-1905 гг., расположенного по адресу: Томская область, г. Томск,
Московский тракт, 82, стр. 3

1. Градостроительные характеристики здания:

1.1 Местоположение здания в юго-восточной части города, в историческом месте городского водозабора, на пойменной территории реки Томи (в месте расположения моста через реку), под крутым склоном рельефа верхней террасы города, в охранной зоне природного ландшафта.

1.2 Расположение здания в структуре ансамбля инженерных сооружений первого Томского городского водопровода 1904-1905 гг., главное строение ансамбля (водоподъемное здание).

1.3 Габаритные размеры здания и его силуэт на дату строительства 1904 г., протяженное одноэтажное здание с 2-х этажной центральной частью, акцентированное треугольным фронтоном ризалита центрального объема и шпилем крыши восьмигранного объема.

1.4 Секторы и направления видовых раскрытий здания с моста через реку Томь, со стороны реки Томи (период: осень-зима), круговой обзор здания с территории предприятия водоканала.

2. Объемно-пространственная композиция здания на дату строительства 1904 г. Кирпичное здание, состоящее из трех объемов разных по высоте и форме планов, скомпонованных по оси СЗ-ЮВ. Центральный объем – двухэтажный Т-образный в плане с более низким по высоте дворовым ризалитом и глубоким двухэтажным подвалом. Северный объем – одноэтажный восьмигранный в плане с глубоким подвалом, соединен с центральным объемом узким переходом. Южный объем – одноэтажный с прямоугольной формой плана. Высотные отметки по венчающим карнизам всех объемов здания, фронтона и парапетных столбиков.

3. Крыша на дату сохранившихся элементов, ее конфигурация (над центральным и южным объемами – двухскатная, над северным – восьмигранная шатровая), габаритные размеры и высотные отметки по коньку. Характер кровельного покрытия (листовой металл с фальцовкой и окраской). Местоположение водосточных труб. Слуховое окно арочное, расположенное по оси ризалита главного фасада. Историческое местоположение, форма и габаритные размеры слухового окна северного объема (устанавливаются по результатам реставрационных исследований). Местоположение, габаритные размеры и высотные отметки элементов кровли (фронтонов ризалитов, парапетных столбиков, шпиля).

4. Композиция и архитектурно-художественное оформление фасадов здания на дату строительства 1904 г., выполненных в стиле эклектики с элементами модерна:

4.1 Композиция фасадов асимметричная. Главный (западный) фасад здания трехчастной композиции: одноэтажная левая часть – фасад восьмигранного объема, каждая грань которого решена в 1 ось крупного арочного проема; двухэтажная центральная часть решена: в 6 осей оконных проемов (в уровне 2-го этажа – двумя парными окнами по каждой оси), композиционная ось фасада (шестая ось проемов) фиксирует местоположение дверного проема 1-го этажа и акцентирована ризалитом с треугольным фронтоном; одноэтажная правая часть решена в 3 оси оконных проемов (по 3 оси – поздний дверной проем). Дворовой (восточный) фасад решен: одноэтажная левая часть (наличие проемов устанавливается по результатам реставрационных исследований); двухэтажная центральная часть решена по основному объему в 3 оси оконных проемов (в уровне 2-го этажа – двумя парными окнами по каждой оси), по ризалиту – в 1 ось дверного проема, композиционная ось ризалита акцентирована треугольным фронтоном крыши; одноэтажная правая часть – фасад восьмигранного объема, каждая грань которого решена в 1 ось крупного арочного проема. Торцевой южный фасад решен: по одноэтажному объему в 1 ось окна

(большая часть фасада в 2 оси окон скрыта поздней пристройкой), ось фасада акцентирована треугольным щипцом крыши; по двухэтажному объему – «глухой» брандмауэрной стеной с щипцовым завершением и по боковому фасаду ризалита – в 1 ось оконных проемов. Торцевой северный фасад решен: граненым фасадом одноэтажного объема в 1 ось оконного проема на каждой грани, торец двухэтажного объема – «глухой» щипцовый.

4.2 Местоположение, размеры и форма оконных проемов: крупные арочные проемы с широким вертикальным импостом (северный объем); лучковые проемы разных типоразмеров (центральный объем): в уровне 1-го этажа крупные, в уровне 2-го этажа – небольшие парные, окна дворового ризалита лучковые меньшего размера; крупные полуциркульные арочные проемы (южный объем).

4.3 Местоположение, размеры и форма основных входов: главный вход – крупный проем с лучковой перемычкой (для двухстворчатых дверей с остекленной фрамугой), расположенный на западном фасаде по оси ризалита двухэтажного объема; дворовый вход – прямоугольный проем для одностворчатой двери, расположенный на восточном фасаде дворового ризалита. Местоположение заложенных исторических входов устанавливается по результатам реставрационных исследований.

4.4 Декоративное оформление фасадов центрального объема. Декор главного (западного) фасада: профильный карниз с фризом, оформленным широким поясом в виде «поребрика»; крупные ниши в уровне расположения парных окон 2-го этажа и их декор (ступенчатые «сухарики» по верхнему краю ниши, простое рамочное обрамление оконных проемов 2-го этажа, ступенчатый подоконный пояс, горизонтальные пояски); ярусное с замковым камнем обрамление лучковых перемычек оконных проемов 1-го этажа, широкий профильный пояс нижней части стены с декором в виде «поребрика», профильный пояс с «валиком», выступающий цоколь (в оконных простенках и на углах здания с криволинейным переходом от плоскости фасада). Декор ризалита: треугольный фронтон с профильным карнизом, декорированным двумя ярусами «сухарики»; клинчатый замковый камень на арочной перемычке слухового окна ризалита; надпись, выложенная из кирпича «1904»; обрамление перемычки дверного проема главного входа (аналогичное оконным проемам 1-го этажа). Кирпичные парапетные столбики, расположенные на западном и восточном фасадах и их декор. Декор дворового (восточного) фасада: профильный карниз с фризом, оформленным «поребриком», крупные прямоугольные ниши в уровне расположения парных окон 2-го этажа с аналогичным декором (за исключением горизонтального ступенчатого пояса по верхнему краю ниши); простые угловые лопатки, профильный горизонтальный междуэтажный пояс, профильный карниз ризалита (включая фронтон), декор фронтона ризалита в виде небольшой лучковой ниши в простом обрамлении. Декор торцевых фасадов: аналогичный профильный карниз с фризом, оформленным «поребриком», узкий профильный карниз щипцовых завершений, простые угловые лопатки.

Декоративное оформление фасадов северного объема: фрагмент карниза – фриз, оформленный многоступенчатыми сухариками (утраченная часть профильного карниза и парапетные столбики подлежат восстановлению по результатам реставрационных исследований); дощатый руст в оформлении верхней части фасада, обрамление арочных перемычек оконных проемов с веерным замковым камнем, декор вертикального импоста оконных проемов; декор нижней части фасадов: широкий профильный пояс, оформленный «сухариками», профильными поясами и ширинками, выступающий цоколь с криволинейным переходом от плоскости фасадной стены.

Декоративное оформление фасадов южного объема. Декор главного (западного) и торцевого (южного) фасадов: фрагмент профильного карниза (утраченная часть карниза подлежит восстановлению), крупные прямоугольные ниши в местах расположения оконных проемов, обрамление арочных оконных перемычек с замковым камнем и профильным декором пяты арки, широкий профильный пояс в нижней части стены с декором в виде «поребрика», профильный пояс с «валиком», выступающий цоколь (в оконных простенках и на углах здания с криволинейным переходом от плоскости фасада). Декор дворового (восточного) фасада: угловая лопатка с профильным поясом и профильным карнизом, парапетный столбик, расположенный по оси лопатки в уровне крыши.

5. Виды отделки фасадной поверхности здания на дату строительства 1904 г. – кирпичная кладка из лицевого кирпича с использованием лекального кирпича для детализации фасадов.
6. Колористическое решение фасадов здания на дату строительства 1904 г. – красно-коричневый цвет старого кирпича без окраски.
7. Заполнения дверных и оконных проемов на дату сохранившихся элементов, их материал, форма, рисунок расстекловки оконных рам и дверных фрамуг. Исторический вид заполнений оконных и дверных проемов (устанавливается по результатам реставрационных исследований).
8. Пространственно-планировочная структура интерьеров здания в габаритах капитальных несущих конструкций стен и перекрытий на дату строительства 1904 г., включая первоначальные габариты и форму дверных проемов всех помещений здания, крупные лучковые проемы помещений 1-го этажа, лучковые ниши в помещении подвала. Планировочная структура – анфиладная.
9. Конструктивные элементы здания на дату строительства 1904 г. Фундаменты бутовые, стены кирпичные, перекрытия: кирпичные своды по металлическим балкам, восьмигранный свод (северный объем), бетонные своды по металлическим балкам перекрытия над подвалом, продольная центральная балка и граненые бетонные колонны помещения 1-го этажа центрального объема.
10. Лестницы на дату сохранившихся элементов, их местоположение, материал, конструкция, конфигурация маршей, форма ступеней, ограждение, художественное оформление. Лестница двухмаршевая с междуэтажными площадками на кирпичных сводах по металлическим балкам, расположенная в ризалите дворового фасада центрального объема. Лестница металлическая ажурная винтовая для спуска в подвал, расположенная в помещении 1-го этажа центрального объема (по стене главного фасада).

Приложение
к Предмету охраны объекта культурного наследия регионального значения, «Водоподъемное здание», 1904 г., входящего в состав объекта культурного наследия регионального значения «Ансамбль инженерных сооружений Общества механических заводов Братьев Бромлей», 1904-1905 гг., расположенного по адресу: Томская обл., г. Томск, Московский тракт, 82 стр. 3

Фотографические изображения объекта культурного наследия
Автор снимков: Начальник отдела научного учета ОКН (памятников истории и культуры)
ОГАУК "Центр по охране памятников" Яблонская М.А., дата съемки: 26.09.2019 г.



Видовая точка № 1.
Главный (западный) фасад. Общий вид здания с территории водоканала



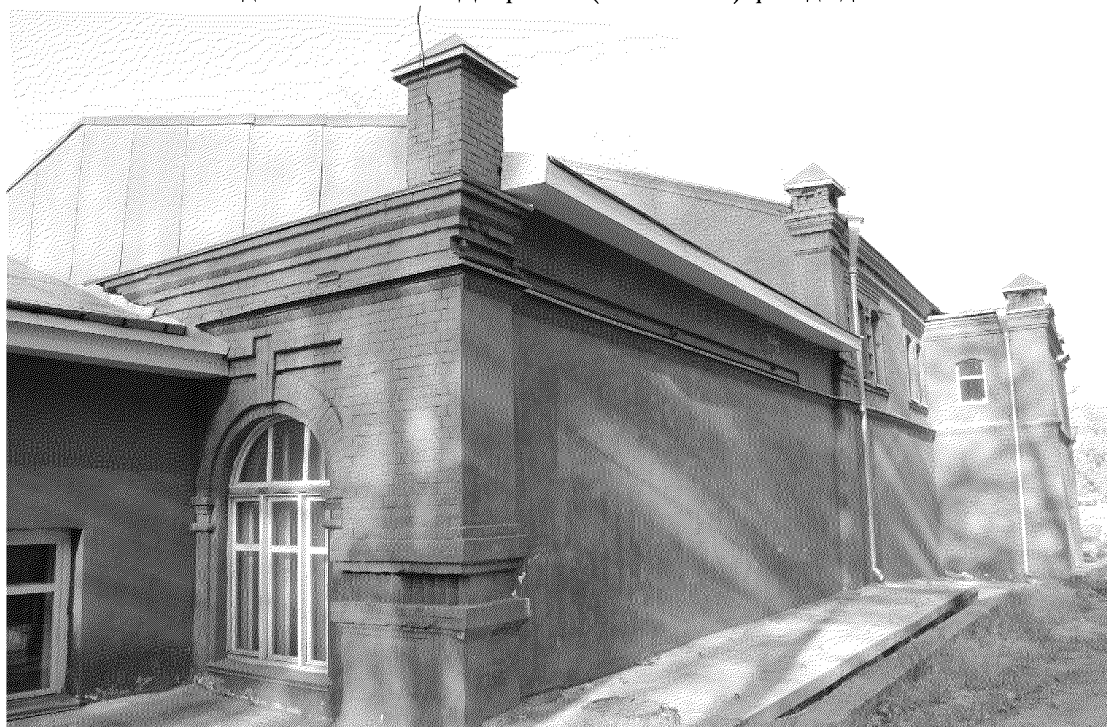
Видовая точка № 2.
Общий вид здания с северной стороны



Видовая точка № 3. Дворовый (восточный) фасад здания



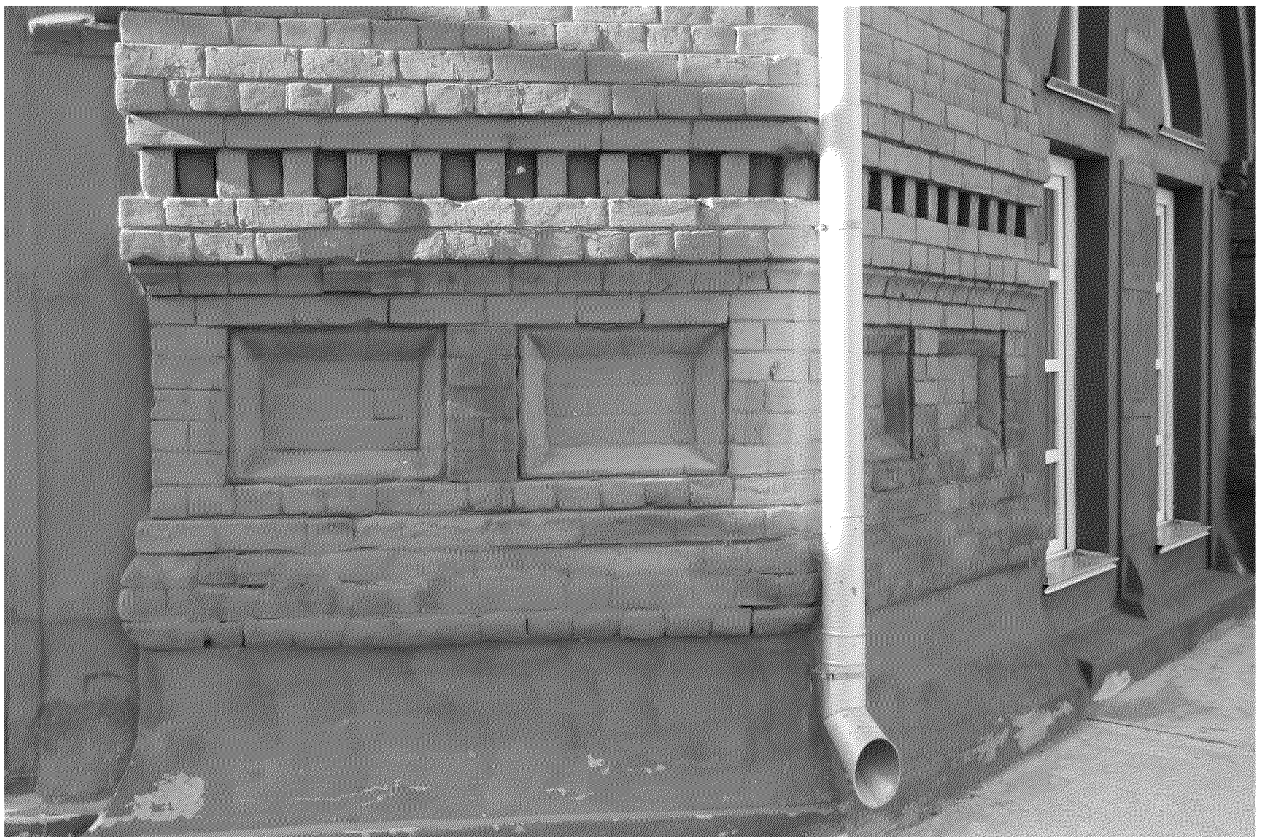
Видовая точка № 4. Дворовый (восточный) фасад здания



Видовая точка № 5. Вид здания с южной стороны



Видовая точка № 6.
Фрагмент главного (западного) фасада здания (корпус резервуара)



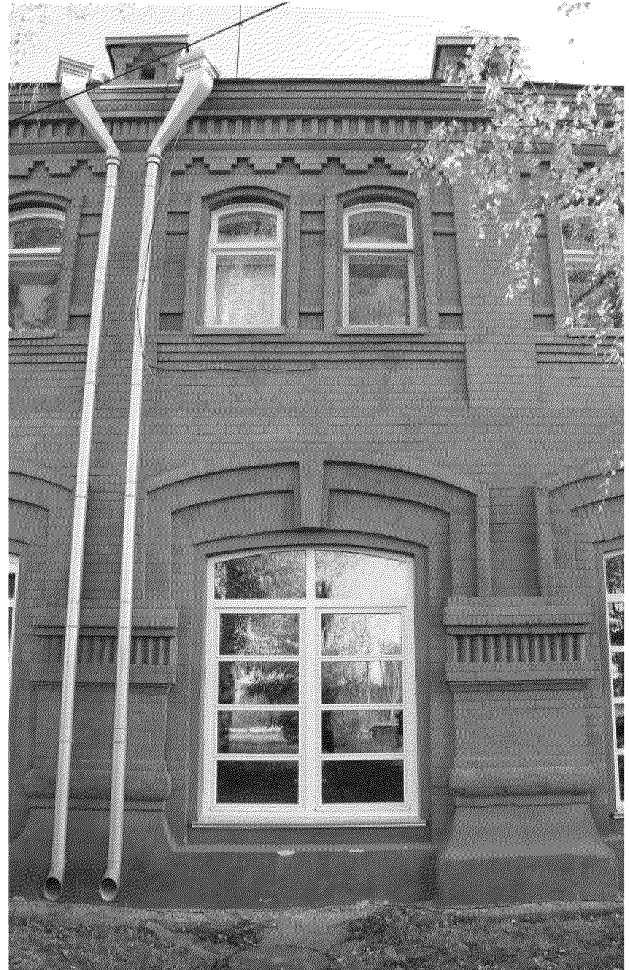
Видовая точка № 7.
Фрагмент кирпичного декора здания (корпус резервуара)



Видовая точка № 8.
Фрагмент главного (западного) фасада здания (корпус бывшей «котельной»)



Видовая точка № 9.
Фрагмент главного (западного) фасада здания.
Ризалит центрального объема



Видовая точка № 10.
Ось оконных проемов главного фасада с
элементами фасадного декора



Видовая точка № 11.
Фрагмент декора ризалита главного фасада



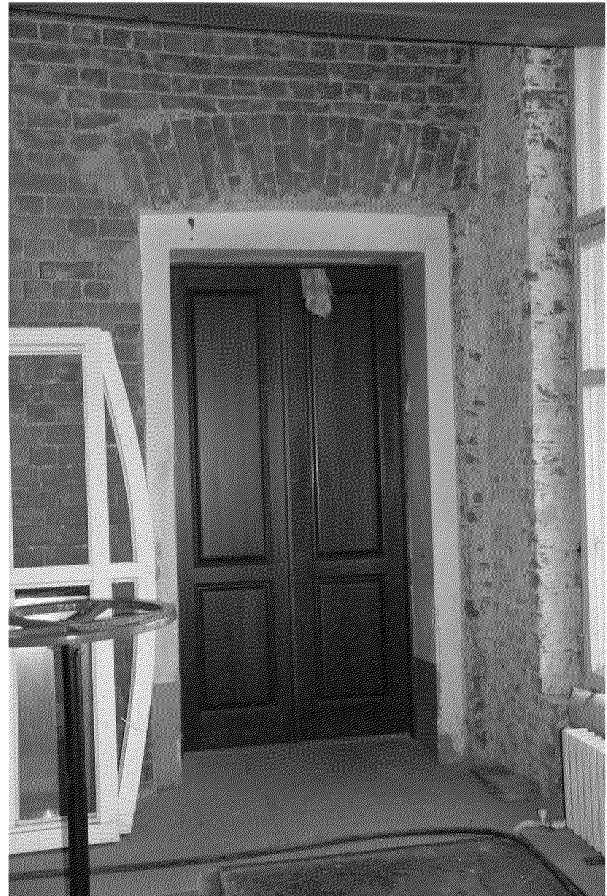
Видовая точка № 12.
Общий вид помещения 1-го этажа центрального объема.
Междуэтажное перекрытие из кирпичных сводов по металлическим балкам



Видовая точка № 13.
Помещение 1-го этажа центрального объема. Крупные лучковые проемы перехода
в корпус «резервуара»



Видовая точка № 14.
Проем с лучковой перемычкой перехода
в корпус «резервуара»



Видовая точка № 15.
Проем с лучковой перемычкой (основной вход
в помещение со стороны главного фасада)



Видовая точка № 16.
Общий вид помещения «резервуара» с восьмигранным сводом



Видовая точка № 17.
Кирпичный свод в конструкции междуэтажной площадки
двух маршевой лестницы центрального объема здания (дворовой ризалит)



Видовая точка № 18.
Заложенный оконный проем с лучковой
перемычкой помещения 1-го этажа



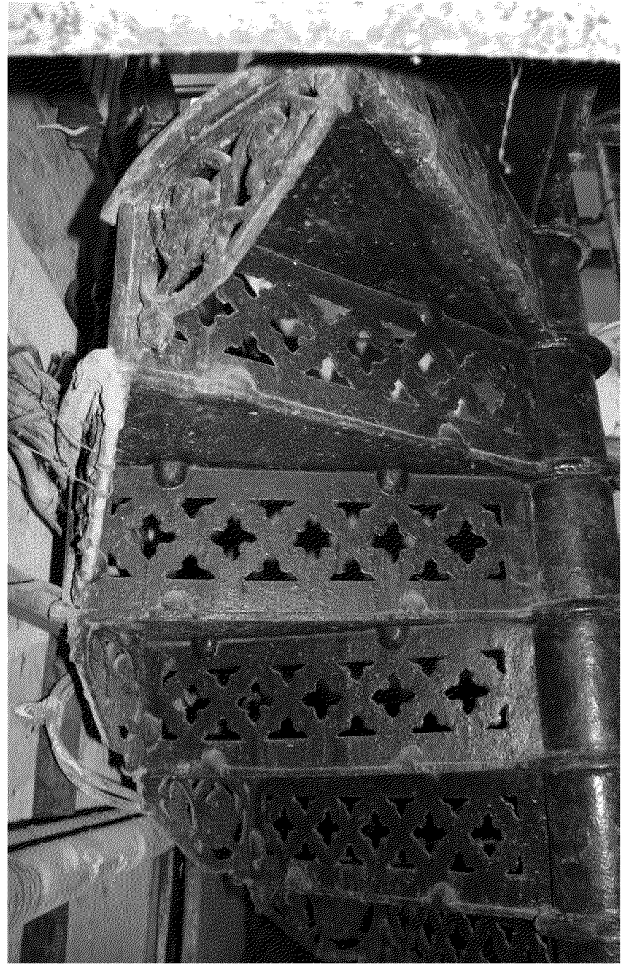
Видовая точка № 19.
Помещение 1-го этажа центрального объема.
Винтовая лестница спуска в подвал



Видовая точка № 20.
Винтовая лестница спуска в подвал (помещение 1-го этажа центрального объема здания)



Видовая точка № 21.
Винтовая лестница спуска в подвал



Видовая точка № 22.
Фрагмент винтовой лестницы



Видовая точка № 23.
Лучковая ниша в помещении подвала центрального объема здания