



## КОМИТЕТ ПО ОХРАНЕ ОБЪЕКТОВ КУЛЬТУРНОГО НАСЛЕДИЯ ТОМСКОЙ ОБЛАСТИ

### ПРИКАЗ

31.01.2020

№ 0019/01-07

О включении выявленного объекта культурного наследия «Водоразборная будка», 1904 г., в составе ансамбля «Ансамбль инженерных сооружений Общества механических заводов Братьев Бромлей», 1904-1905 гг., в единый государственный реестр объектов культурного наследия (памятников истории и культуры) народов Российской Федерации в качестве объекта культурного наследия регионального значения, об утверждении границ его территории и предмета охраны

В соответствии с пунктом 5 статьи 3.1 и статьей 18 Федерального закона от 25.06.2002 № 73-ФЗ «Об объектах культурного наследия (памятниках истории и культуры) народов Российской Федерации», статьей 9 Закона Томской области от 06.09.2016 № 98-ОЗ «Об объектах культурного наследия (памятниках истории и культуры) Томской области», подпунктом 1) пункта 10 «Положения о Комитете по охране объектов культурного наследия Томской области», утвержденного постановлением Губернатора Томской области от 29.04.2016 № 37, на основании положительного заключения государственной историко-культурной экспертизы документов, обосновывающих включение выявленного объекта культурного наследия в единый государственный реестр объектов культурного наследия (памятников истории и культуры) народов Российской Федерации от 12.07.2019, в целях обеспечения сохранности объектов,

#### ПРИКАЗЫВАЮ:

1. Включить выявленный объект культурного наследия «Водоразборная будка», 1904 г., в составе ансамбля «Ансамбль инженерных сооружений Общества механических заводов Братьев Бромлей», 1904-1905 гг., расположенный по адресу: Томская область, г. Томск, Розы Люксембург улица, 67а, в единый государственный реестр объектов культурного наследия (памятников истории и культуры) народов Российской Федерации в качестве объекта культурного наследия регионального значения.

2. Утвердить границы территории объекта культурного наследия регионального значения согласно приложению № 1 к настоящему приказу.

3. Установить особый режим использования земельных участков в границах территории объекта культурного наследия регионального значения в соответствии со статьей 5.1 Федерального закона от 25.06.2002 № 73-ФЗ «Об объектах культурного наследия (памятниках истории и культуры) народов Российской Федерации».

4. Утвердить предмет охраны объекта культурного наследия регионального значения согласно приложению № 2 к настоящему приказу.

5. Исключить из списка выявленных объектов историко-культурного наследия, расположенных на территории Томской области, объект, включенный пунктом 6.3 приказа Департамента по культуре и туризму Томской области от 29.03.2013 № 109/01-09 «О включении в список выявленных объектов культурного наследия зданий и сооружений, расположенных на территории Томской области».

6. Контроль за исполнением настоящего приказа возложить на председателя Комитета по охране объектов культурного наследия Томской области.

И.о. председателя комитета



Т.Г. Бугаева

Ю.С. Матвеева

Приложение № 1 утверждено приказом  
Комитета по охране объектов  
культурного наследия Томской области  
от 31.01.2020 № 0019/01-07

### Границы территории объекта культурного наследия регионального значения

«Водоразборная будка», 1904 г., входящего в состав объекта культурного наследия регионального значения «Ансамбль инженерных сооружений Томского городского водопровода Общества механических заводов Братьев Бромлей», 1904-1905 гг., расположенного по адресу:  
Томская область, г. Томск, Розы Люксембург улица, 67а

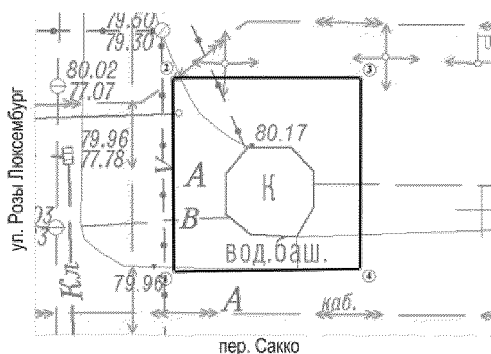
#### 1. Описание границ территории объекта культурного наследия регионального значения

Линия границ территории проходит по часовой стрелке: западная граница проходит по ул. Р. Люксембург вдоль западного фасада сооружения от точки 1 в направлении юг-север до точки 2 общей протяженностью 11,71 м; северная граница проходит вдоль северного фасада сооружения от точки 2 в направлении запад-восток до точки 3 общей протяженностью 11,42 м.; восточная граница проходит вдоль восточного фасада сооружения от точки 3 в направлении север-юг до точки 4 общей протяженностью 11,55 м.; южная граница проходит по пер. Сакко вдоль южного фасада сооружения от точки 4 в направлении восток-запад в исходную точку 1 общей протяженностью 11,30 м.

**2. Ведомость координат (в системе МСК 70) границ территории объекта культурного наследия регионального значения «Водоразборная будка», 1904 г., входящего в состав объекта культурного наследия регионального значения «Ансамбль инженерных сооружений Томского городского водопровода Общества механических заводов Братьев Бромлей», 1904-1905 гг., расположенного по адресу: Томская область, г. Томск, Розы Люксембург улица, 67а**

№ характерной (поворотной) точки	Координаты характерных (поворотных) точек		Дирекционный угол (град. мин. сек.)	Длина линии (м)
	X	Y		
1	352 089,96	4 325 045,11		
			358°32'21"	11,71
2	352 101,67	4 325 044,81		
			88°56'37"	11,42
3	352 101,88	4 325 056,23		
			179°08'57"	11,55
4	352 090,33	4 325 056,41		
			268°06'17"	11,30
1	352 089,96	4 325 045,11		

**3. Схема границ территории объекта культурного наследия регионального значения «Водоразборная будка», 1904 г., входящего в состав объекта культурного наследия регионального значения «Ансамбль инженерных сооружений Томского городского водопровода Общества механических заводов Братьев Бромлей», 1904-1905 гг., расположенного по адресу: Томская область, г. Томск, Розы Люксембург улица, 67а**



Площадь земельного участка – 132,16 кв.м.

**Предмет охраны объекта культурного наследия регионального значения**  
«Водоразборная будка», 1904 г., входящего в состав объекта культурного наследия  
регионального значения «Ансамбль инженерных сооружений Общества механических  
заводов Братьев Бромлей», 1904-1905 гг. расположенного по адресу:  
Томская область, г. Томск, Розы Люксембург улица, 67а

## **1. Градостроительные характеристики:**

1.1. Местоположение сооружения в среде исторической застройки района «Пески» в зоне градостроительного расположения объекта культурного наследия по ул. Р. Люксембург, 64. Расположение объекта на пересечении пер. Сакко и ул. Р. Люксембург, по центральной оси пер. Сакко с небольшим отступом от красной линии ул. Р. Люксембург (на месте инженерных коммуникаций исторического водопровода).

1.2. Объект входит в состав ансамбля сооружений Томского городского водопровода 1904-1905 гг., и является вспомогательным сооружением, предназначенным для разбора воды.

1.3. Габаритные размеры объекта и его силуэт.

1.4. Беспрепятственное визуальное восприятие объекта в сложившейся застройке. Секторы и направления видовых раскрытий сооружения при его восприятии с ул. Р. Люксембург в строчке исторической застройки и с пер. Сакко.

**2. Объемно-пространственная композиция сооружения** на дату строительства 1904 г. Небольшой двухэтажный кирпичный объем с восьмигранной формой плана (башня). Высотные отметки по венчающему карнизу и парапету.

**3. Конфигурация (форма) крыши** – восьмигранная коническая стропильной системы. Высотные отметки по коньку крыши. Характер кровельного покрытия – листовой металл с фальцовкой и окраской.

**4. Композиция и архитектурно-художественное оформление фасадов сооружения** на дату строительства 1904 г., в стиле эклектика («кирпичный» стиль):

4.1. Фасады симметричной композиции. Четыре фасада, фиксирующих основные композиционные оси, решены слабо выступающими ризалитами в 1 ось оконных проемов 1-го этажа (в т.ч. один дверной проем), в уровне 2-го этажа – тремя узкими фигурными окнами (нишами). Фасады, расположенные по диагональным осям сооружения, решены в уровне 2-го этажа – одним узким фигурным окном, в уровне 1-го этажа юго-западного фасада – в 1 ось оконного проема.

4.2. Местоположение, форма и габариты основных входов на дату строительства здания 1904 г. Дверной проем, расположенный по оси восточного фасада (историческая форма перемиčky проема – лучковая).

4.3. Местоположение, размеры, форма оконных проемов (включая откосы) – арочные полуциркульные всех типоразмеров, расположенные в уровне 1-го этажа, узкие фигурные, расположенные в уровне 2-го этажа.

4.4. Декоративное оформление фасадов: выступающая цокольная часть (скрыта в земле), профильный карниз небольшого выноса с уступчатыми «сухариками», кирпичный парапет, оформленный узкими вертикальными нишами. Элементы декора основных фасадов: крупный фигурный выступающий из поля стены элемент с круглым завершением, его конфигурация и декор (рустованное арочное обрамление, четырех лепестковая ниша в центральной части завершения (в т.ч. с металлическим элементом)). Элементы декора диагональных фасадов: широкий профильный междуэтажный пояс с «сухариками».

**5. Виды отделки фасадной поверхности** на дату строительства сооружения 1904 г.: лицевой кирпич.

**6. Колористическое решение фасадов здания** на дату строительства сооружения 1904 г., красно-коричневый цвет лицевой кирпичной кладки из старого кирпича без отделки.

**7. Заполнения дверных и оконных проемов** (устанавливается в ходе научно-реставрационных исследований).

**8. Пространственно-планировочная структура интерьеров здания** в габаритах капитальных несущих конструкций стен и перекрытий на дату строительства сооружения 1904 г.

**9. Конструктивные элементы** на дату строительства сооружения здания 1904 г. Фундаменты бутовые, стены – кирпичные, перекрытия – кирпичные своды по металлическим балкам.

**10. Местоположение внутренней лестницы.**

Приложение к предмету охраны объекта культурного наследия регионального значения, утвержденное приказом Комитета по охране объектов культурного наследия Томской области от 31.01.2020 № 0019/01-07

**Фотографические изображения предмета охраны выявленного объекта культурного наследия «Водоразборная будка», 1904 г., входящего в состав выявленного объекта культурного наследия «Ансамбль инженерных сооружений Томского городского водопровода Общества механических заводов Братьев Бромлей», 1904-1905 гг., расположенного по адресу: Томская обл., г. Томск, Розы Люксембург улица, 67а**



Видовая точка № 1. Общий вид башни с пр. Ленина (2015 г.)



Видовая точка № 2.  
Западный фасад (Рыжикова А.Ю., 2016 г.)



Видовая точка № 3.  
Юго-восточный фасад (Рыжикова А.Ю., 2016 г.)



Видовая точка № 4.  
Восточный фасад (Рыжикова А.Ю., 2016 г.)



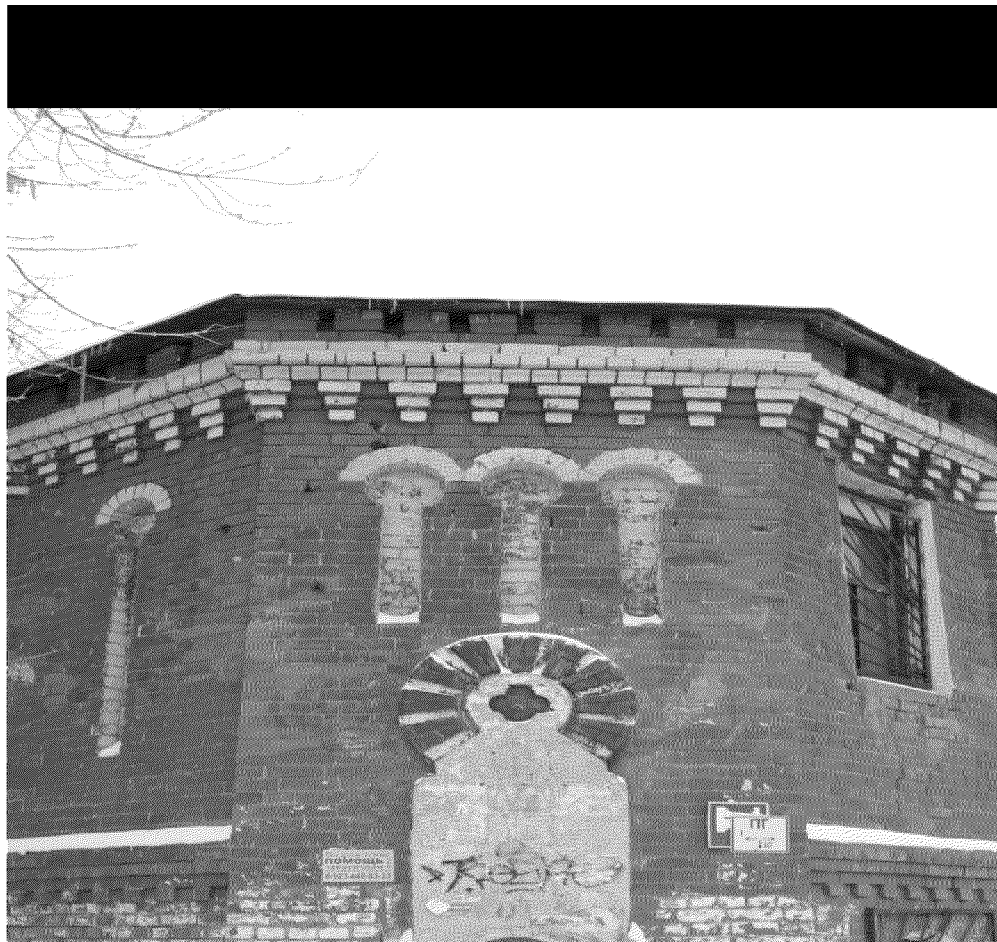
Видовая точка № 5.  
Северный фасад (Рыжикова А.Ю., 2016 г.)



Видовая точка № 6.  
Выступающий фигурный элемент фасадного декора  
(Рыжикова А.Ю., 2016 г.)



Видовая точка № 7.  
Арочное окно юго-западного фасада  
(Рыжикова А.Ю., 2016 г.)



Видовая точка № 8.

Фрагмент декоративного оформления фасада с рустованным обрамлением, четырех лепестковой нишей и металлическим элементом в центральной части



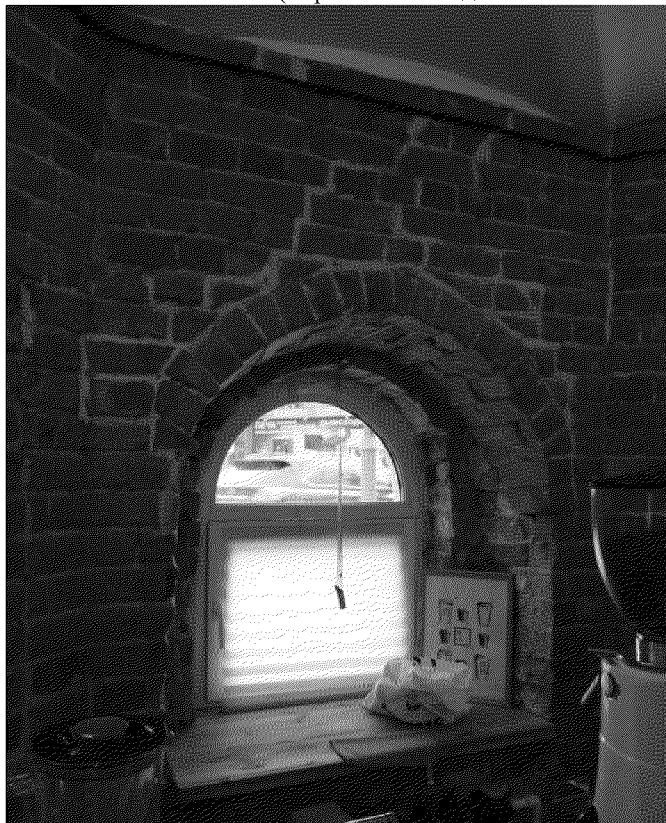
Видовая точка № 9.

Общий вид башни с пр. Ленина. Западный фасад.  
(Олейник А.Ю., 2019 г.)



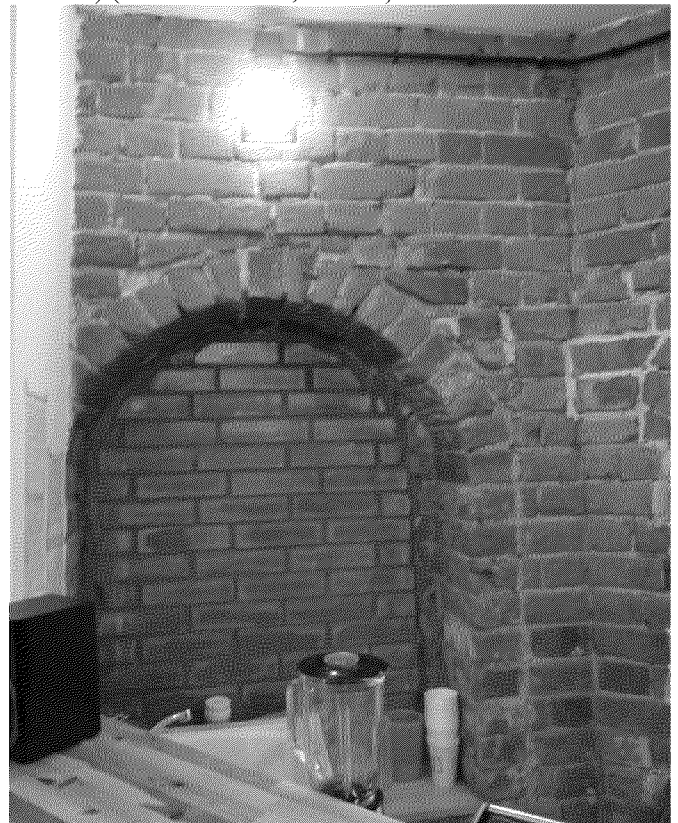
Видовая точка № 10.

Фрагмент помещения 1-го этажа. Междуэтажное перекрытие  
(кирпичные своды по металлическим балкам) (Олейник А.Ю., 2019 г.)



Видовая точка № 11.

Окно помещения 1-го этажа.  
(Олейник А.Ю., 2019 г.)



Видовая точка № 12.

Оконный проем 1-го этажа  
(Олейник А.Ю., 2019 г.)