

Управление документационного обеспечения аппарата Правительства Тверской области
<b>ЗАРЕГИСТРИРОВАН В РЕЕСТРЕ</b>
«12» марта 2026 г.
Регистрационный № 142627

**ГЛАВНОЕ УПРАВЛЕНИЕ ПО  
ГОСУДАРСТВЕННОЙ ОХРАНЕ  
ОБЪЕКТОВ КУЛЬТУРНОГО НАСЛЕДИЯ  
ТВЕРСКОЙ ОБЛАСТИ**

**П Р И К А З**

12.03.2026

№ 66-нп

г. Тверь

**Об утверждении границ территории объекта культурного наследия федерального значения «Воинское кладбище, где похоронены 809 офицеров и 10844 солдата и сержанта, погибших в годы Великой Отечественной Войны», 1941–1945 гг., расположенного по адресу: Тверская область, Зубцовский муниципальный округ, город Зубцов, Московская гора**

В соответствии с Федеральным законом от 25.06.2002 № 73-ФЗ «Об объектах культурного наследия (памятниках истории и культуры) народов Российской Федерации», приказом Министерства культуры Российской Федерации от 04.06.2015 № 1745 «Об утверждении требований к составлению проектов границ территорий объектов культурного наследия» в целях сохранения территориальной целостности и неизменности облика объекта культурного наследия федерального значения «Воинское кладбище, где похоронены 809 офицеров и 10844 солдата и сержанта, погибших в годы Великой Отечественной Войны», 1941–1945 гг., регистрационный номер в едином государственном реестре объектов культурного наследия (памятников истории и культуры) народов Российской Федерации 691510195220006, приказываю:

1. Утвердить текстовое описание границ территории объекта культурного наследия федерального значения «Воинское кладбище, где похоронены 809 офицеров и 10844 солдата и сержанта, погибших в годы Великой Отечественной Войны», 1941–1945 гг., расположенного по адресу: Тверская область, Зубцовский муниципальный округ, город Зубцов, Московская гора, согласно приложению 1 к настоящему приказу.

2. Утвердить перечень координат поворотных точек границ территории объекта культурного наследия федерального значения «Воинское кладбище, где похоронены 809 офицеров и 10844 солдата и сержанта, погибших в годы

Великой Отечественной Войны», 1941–1945 гг., расположенного по адресу: Тверская область, Зубцовский муниципальный округ, город Зубцов, Московская гора, в системе координат, установленной для ведения государственного кадастра недвижимости (МСК-69, зона 2), согласно приложению 2 к настоящему приказу.

3. Утвердить схему границ территории объекта культурного наследия федерального значения «Воинское кладбище, где похоронены 809 офицеров и 10844 солдата и сержанта, погибших в годы Великой Отечественной Войны», 1941–1945 гг., расположенного по адресу: Тверская область, Зубцовский муниципальный округ, город Зубцов, Московская гора, согласно приложению 3 к настоящему приказу.

4. Утвердить режим использования территории объекта культурного наследия федерального значения «Воинское кладбище, где похоронены 809 офицеров и 10844 солдата и сержанта, погибших в годы Великой Отечественной Войны», 1941–1945 гг., расположенного по адресу: Тверская область, Зубцовский муниципальный округ, город Зубцов, Московская гора, согласно приложению 4 к настоящему приказу.

5. Настоящий приказ вступает в силу со дня его официального опубликования и подлежит размещению на сайте Главного управления по государственной охране объектов культурного наследия Тверской области в информационно-телекоммуникационной сети Интернет.

**Врио начальника Главного управления по  
государственной охране объектов  
культурного наследия  
Тверской области**



**Е. В. Лунькова**

Приложение 1  
к приказу Главного управления по  
государственной охране объектов  
культурного наследия Тверской  
области от 12.03.2026 № 66-нп

Текстовое описание границ территории объекта культурного наследия федерального значения «Воинское кладбище, где похоронены 809 офицеров и 10844 солдата и сержанта, погибших в годы Великой Отечественной Войны», 1941–1945 гг., расположенного по адресу: Тверская область, Зубцовский муниципальный округ, город Зубцов, Московская гора

Сведения об объекте		
№ п/п	Характеристики объекта	Описание характеристик
1	2	3
1	Местоположение объекта	Тверская область, Зубцовский муниципальный округ, город Зубцов, Московская гора
2	Площадь объекта ± величина погрешности определения площади (P±ΔP)	5304 кв. м. ± 25 кв. м.
3	Иные характеристики объекта	-

1. Базовой точкой границы территории объекта культурного наследия является точка «1». Далее граница проходит по часовой стрелке:

1) на севере граница от поворотной точки «1» на протяжении 9 м 14 см до точки «2», проходящая в направлении на восток-северо-восток, далее от поворотной точки «2» на протяжении 57 м 82 см до точки «3», проходящая в направлении на восток-северо-восток, далее от поворотной точки «3» на протяжении 13 м 10 см до точки «4», проходящая в направлении на север, далее от поворотной точки «4» на протяжении 14 м 34 см до точки «5», проходящая в направлении на восток-северо-восток, далее от поворотной точки «5» на протяжении 11 м 51 см до точки «6», проходящая в направлении на восток, далее от поворотной точки «6» на протяжении 15 м 52 см до точки «7», проходящая в направлении на восток-юго-восток, далее от поворотной точки «7» на протяжении 11 м 10 см до точки «8», проходящая в направлении на юг, от поворотной точки «8» на протяжении 3 м 45 см до точки «9», проходящая в направлении на восток, далее от поворотной точки «9» на протяжении 42 м 28 см до точки «10», проходящая в направлении на восток-северо-восток, далее от поворотной точки «10» на протяжении 17 м 80 см до точки «11», проходящая в направлении на восток-северо-восток, далее от поворотной точки «11» на протяжении 19 м 72 см до точки «12», проходящая

в направлении на север, далее от поворотной точки «12» на протяжении 60 м 03 см до точки «13», проходящая в направлении на восток-северо-восток, далее от поворотной точки «13» на протяжении 6 м 83 см до точки «14», проходящая в направлении на юг-юго-восток, далее от поворотной точки «14» на протяжении 57 м 66 см до точки «15», проходящая в направлении на восток;

2) на востоке граница от поворотной точки «15» на протяжении 18 м 50 см до точки «16», проходящая в направлении на юг;

3) на юге граница от поворотной точки «16» на протяжении 57 м 66 см до точки «17», проходящая в направлении на запад, далее от поворотной точки «17» на протяжении 82 м 69 см до точки «18», проходящая в направлении на запад-юго-запад, далее от поворотной точки «18» на протяжении 1 м 03 см до точки «19», проходящая в направлении на юг-юго-восток, далее от поворотной точки «19» на протяжении 37 м 39 см до точки «20», проходящая в направлении на запад-юго-запад, далее от поворотной точки «20» на протяжении 25 м 90 см до точки «21», проходящая в направлении на юг-юго-запад, далее от поворотной точки «21» на протяжении 89 м 74 см до точки «22», проходящая в направлении на запад;

4) на западе граница от поворотной точки «22» на протяжении 9 м 51 см до точки «23», проходящая в направлении на запад-северо-запад, далее от поворотной точки «23» на протяжении 1 м 77 см до точки «1», проходящая в направлении на запад-северо-запад.

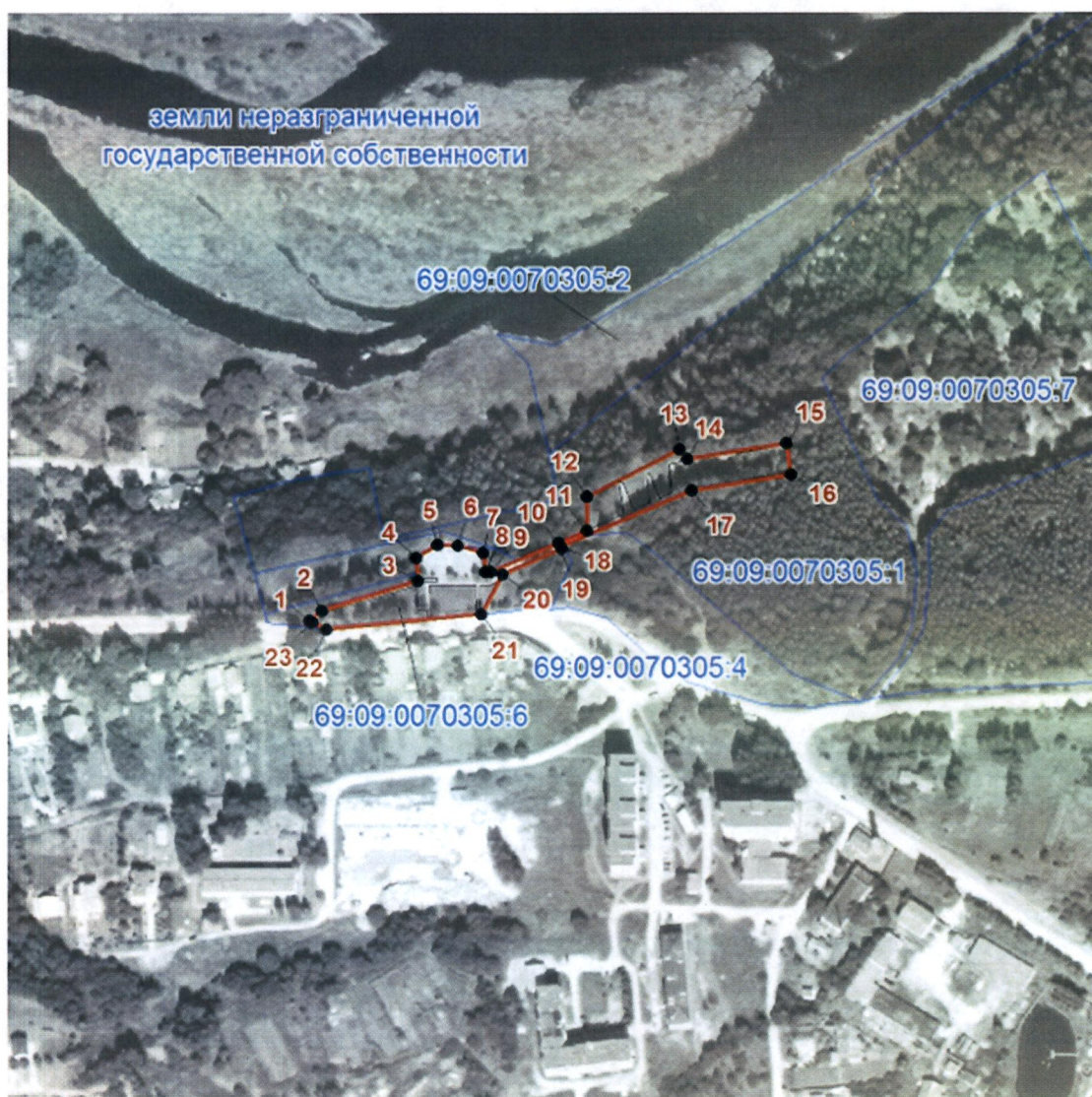
Приложение 2  
к приказу Главного управления по  
государственной охране объектов  
культурного наследия Тверской  
области от 12.03.2026 № 66-нп

Перечень координат поворотных точек границ территории объекта  
культурного наследия федерального значения  
«Воинское кладбище, где похоронены 809 офицеров и 10844 солдата и  
сержанта, погибших в годы Великой Отечественной Войны», 1941–1945 гг.,  
расположенного по адресу: Тверская область, Зубцовский муниципальный  
округ, город Зубцов, Московская гора, в системе координат, установленной  
для ведения государственного кадастра недвижимости (МСК-69, зона 2)

Номер характерной (поворотной) точки	Координаты (МСК-69, зона 2)		Метод определения координат характерных точек	Средняя квадратическая погрешность положения характерной точки ( $M_t$ ), м
	X, м	Y, м		
1	2	3		5
1	214600.36	2194495.89	аналитический метод	0,1
2	214605.78	2194503.25	аналитический метод	0,1
3	214623.15	2194558.40	аналитический метод	0,1
4	214636.22	2194557.57	аналитический метод	0,1
5	214643.95	2194569.65	аналитический метод	0,1
6	214643.18	2194581.13	аналитический метод	0,1
7	214638.99	2194596.07	аналитический метод	0,1
8	214627.96	2194597.29	аналитический метод	0,1
9	214627.95	2194600.74	аналитический метод	0,1
10	214644.59	2194639.61	аналитический метод	0,1
11	214652.08	2194655.76	аналитический метод	0,1
12	214671.80	2194655.83	аналитический метод	0,1
13	214698.87	2194709.41	аналитический метод	0,1
14	214693.56	2194713.70	аналитический метод	0,1
15	214702.41	2194770.68	аналитический метод	0,1
16	214684.13	2194773.52	аналитический метод	0,1
17	214675.28	2194716.54	аналитический метод	0,1
18	214642.61	2194640.58	аналитический метод	0,1
19	214641.80	2194641.21	аналитический метод	0,1
20	214626.59	2194607.05	аналитический метод	0,1
21	214603.61	2194595.10	аналитический метод	0,1
22	214595.03	2194505.77	аналитический метод	0,1
23	214599.19	2194497.22	аналитический метод	0,1
1	214600.36	2194495.89	аналитический метод	0,1

Приложение 3  
к приказу Главного управления по  
государственной охране объектов  
культурного наследия Тверской  
области от 12.03.2026 № 66-нп

Схема границ территории объекта культурного наследия федерального значения «Воинское кладбище, где похоронены 809 офицеров и 10844 солдата и сержанта, погибших в годы Великой Отечественной Войны», 1941–1945 гг., расположенного по адресу: Тверская область, Зубцовский муниципальный округ, город Зубцов, Московская гора



Условные обозначения:



.

Территории объекта культурного наследия;  
Характерная (поворотная) точка границы территории  
объекта культурного наследия и её номер.

Приложение 4  
к приказу Главного управления по  
государственной охране объектов  
культурного наследия Тверской  
области от 12.03.2026 № 66-нп

Режим использования территории объекта культурного наследия федерального значения «Воинское кладбище, где похоронены 809 офицеров и 10844 солдата и сержанта, погибших в годы Великой Отечественной Войны», 1941–1945 гг., расположенного по адресу: Тверская область, Зубцовский муниципальный округ, город Зубцов, Московская гора

2. Для земельных участков в границах территории объекта культурного наследия (памятника истории и культуры) народов Российской Федерации устанавливается следующий особый режим:

1) строительство объектов капитального строительства и увеличение объемно-пространственных характеристик существующих объектов капитального строительства; проведение земляных, строительных, мелиоративных и иных работ запрещаются, за исключением работ по сохранению объекта культурного наследия или его отдельных элементов, сохранению историко-градостроительной или природной среды объекта культурного наследия;

2) проведение работ по сохранению объектов культурного наследия и (или) их территории осуществляется в порядке, установленном Федеральным законом от 25.06.2002 № 73-ФЗ «Об объектах культурного наследия (памятниках истории и культуры) народов Российской Федерации».