

Управление документационного обеспечения аппарата Правительства Тверской области
ЗАРЕГИСТРИРОВАН В РЕЕСТРЕ
«12» марта 2016г.
Регистрационный № 1362624

**ГЛАВНОЕ УПРАВЛЕНИЕ ПО
ГОСУДАРСТВЕННОЙ ОХРАНЕ
ОБЪЕКТОВ КУЛЬТУРНОГО НАСЛЕДИЯ
ТВЕРСКОЙ ОБЛАСТИ**

П Р И К А З

12.03.2026

№ 60-нп

г. Тверь

Об утверждении границ территории объекта культурного наследия федерального значения «Селище Макарово I», рубеж I–II тыс. н.э., расположенного по адресу: Тверская область, Бельский муниципальный округ, левый берег р. Обши, северная окраина д. Макарово

В соответствии со статьей 3.1 Федерального закона от 25.06.2002 № 73-ФЗ «Об объектах культурного наследия (памятниках истории и культуры) народов Российской Федерации», приказом Министерства культуры Российской Федерации от 04.06.2015 № 1745 «Об утверждении требований к составлению проектов границ территорий объектов культурного наследия», в целях сохранения территориальной целостности и неизменности объекта культурного наследия федерального значения «Селище Макарово I», рубеж I–II тыс. н.э., (объекта археологического наследия) регистрационный номер в едином государственном реестре объектов культурного наследия (памятников истории и культуры) народов Российской Федерации 691740889080006, приказываю:

1. Утвердить текстовое описание границ территории объекта культурного наследия федерального значения «Селище Макарово I», рубеж I–II тыс. н.э., расположенного по адресу: Тверская область, Бельский муниципальный округ, левый берег р. Обши, северная окраина д. Макарово, согласно приложению 1 к настоящему приказу.

2. Утвердить перечень координат поворотных точек границ территории объекта культурного наследия федерального значения «Селище Макарово I», рубеж I–II тыс. н.э., расположенного по адресу: Тверская область, Бельский муниципальный округ, левый берег р. Обши, северная окраина д. Макарово, в

системе координат установленной для ведения государственного кадастра недвижимости (МСК-69), согласно приложению 2 к настоящему приказу.

3. Утвердить схему границ территории объекта культурного наследия федерального значения «Селище Макарово I», рубеж I–II тыс. н.э., расположенного по адресу: Тверская область, Бельский муниципальный округ, левый берег р. Обши, северная окраина д. Макарово, согласно приложению 3 к настоящему приказу.

4. Утвердить режим использования территории объекта культурного наследия федерального значения «Селище Макарово I», рубеж I–II тыс. н.э., расположенного по адресу: Тверская область, Бельский муниципальный округ, левый берег р. Обши, северная окраина д. Макарово, согласно приложению 4 к настоящему приказу.

5. Настоящий приказ вступает в силу со дня его официального опубликования и подлежит размещению на сайте Главного управления по государственной охране объектов культурного наследия Тверской области в информационно-телекоммуникационной сети Интернет.

**Врио начальника Главного управления по
государственной охране объектов
культурного наследия
Тверской области**



Е.В. Лунькова

Приложение 1
к приказу Главного управления по
государственной охране объектов
культурного наследия Тверской
области от 12.03.2026 № 60-нп

Текстовое описание границ территории объекта культурного наследия
федерального значения «Селище Макарово I», рубеж I–II тыс. н.э.,
расположенного по адресу: Тверская область, Бельский муниципальный
округ, левый берег р. Обши, северная окраина д. Макарово

ОПИСАНИЕ МЕСТОПОЛОЖЕНИЯ ГРАНИЦ

Территория объекта культурного наследия федерального значения «Селище Макарово I»,
рубеж I–II тыс. н.э.

Сведения об объекте		
№ п/п	Характеристики объекта	Описание характеристик
1	2	3
1	Местоположение объекта	Тверская область, Бельский муниципальный округ
2	Площадь объекта ± величина погрешности определения площади ($P \pm \Delta P$)	9 849 кв.м. ± 35 кв.м.
3	Иные характеристики объекта	Вид объекта реестра границ: Территория объекта культурного наследия Содержание ограничений использования объектов недвижимости в пределах зоны или территории: -

Границы объекта проходят:

Точка 1 (северо-восточный угол объекта, левый берег р. Обши, 4 м к северу от северо-восточного угла шурфа № 4) расположена на краю левого берега р. Обши.

От поворотной точки 1 до поворотной точки 2 (край левого берега р. Обши) – 105 м, граница ориентирована по линии север–юг, проведена по площадке мыса;

От поворотной точки 2 до поворотной точки 3 (край левого берега р. Обши, берег безымянного ручья) – 56 м, граница ориентирована по линии восток–юго-восток–запад–северо-запад, проходит по берегу безымянного ручья;

От поворотной точки 3 до поворотной точки 4 (берег безымянного ручья) – 50 м, граница ориентирована по линии юго-восток–северо-запад, проходит по левому берегу безымянного ручья;

От поворотной точки 4 до поворотной точки 5 (берег безымянного ручья) – 45 м, граница ориентирована по линии восток–юго-восток–запад–северо-запад, проходит по левому берегу безымянного ручья;

От поворотной точки 4 до поворотной точки 5 (берег безымянного ручья) – 45 м, граница ориентирована по линии восток-юго-восток–запад-северо-запад, проходит по левому берегу безымянного ручья;

От поворотной точки 5 до поворотной точки 6 (мыс) – 35 м, граница ориентирована по линии юго-запад–северо-восток, проходит по краю мысовой части площадки;

От поворотной точки 6 до поворотной точки 1 – 146 м, граница ориентирована по линии юго-запад–северо-восток, проходит по краю левого берега р. Обши.

Площадь объекта: 9849 кв. м. ±35 кв. м.

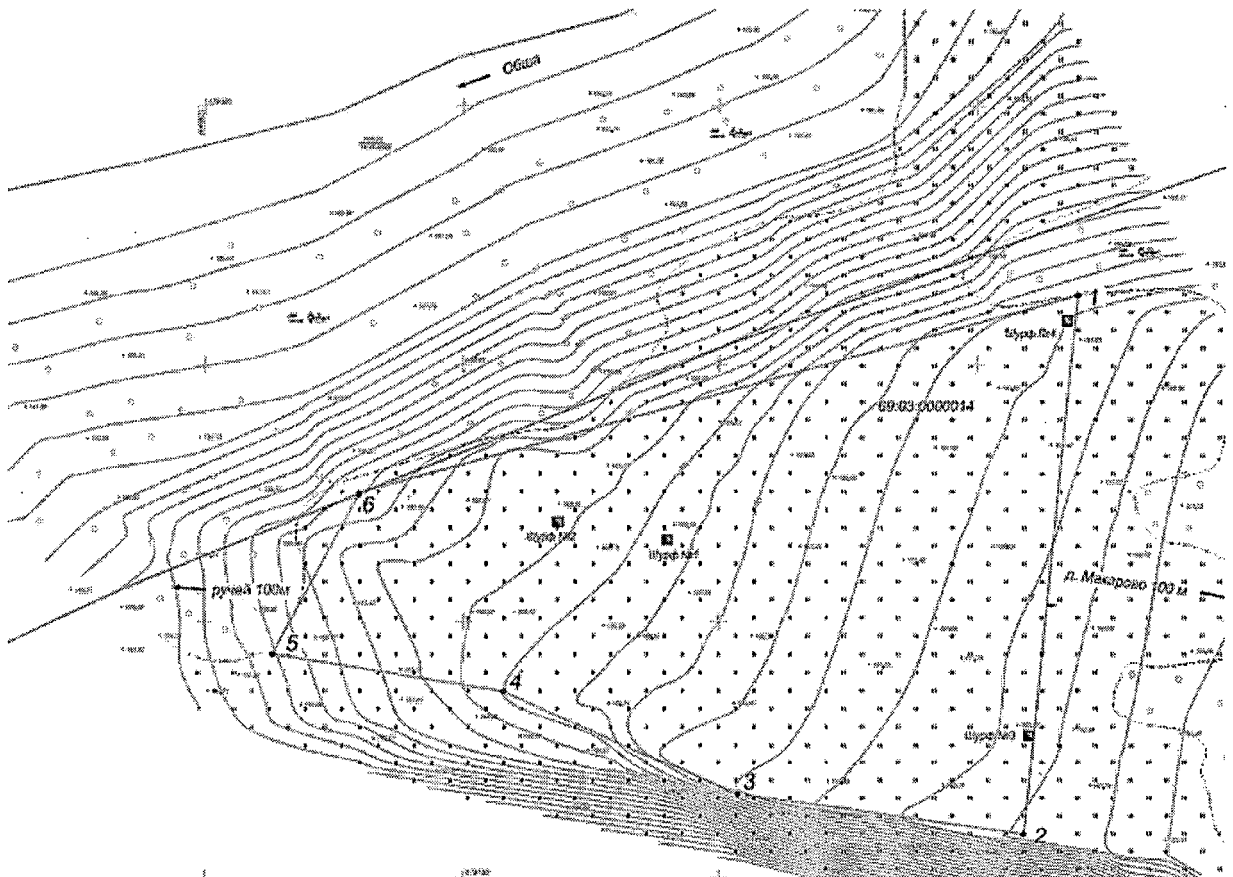
Приложение 2
к приказу Главного управления по
государственной охране объектов
культурного наследия Тверской
области от 12.03.2026 № 60-нп

Перечень координат поворотных точек границ территории объекта культурного наследия федерального значения «Селище Макарово I», рубеж I–II тыс. н.э., расположенного по адресу: Тверская область, Бельский муниципальный округ, левый берег р. Обши, северная окраина д. Макарово, в системе координат, установленной для ведения государственного кадастра недвижимости (МСК-69)

Сведения о местоположении границ объекта					
1. Система координат МСК-69, зона 1					
2. Сведения о характерных точках границ объекта					
Обозначение характерных точек границ	Координаты, м		Метод определения координат характерной точки	Средняя квадратическая погрешность положения характерной точки (Mf), м	Описание обозначения точки на местности (при наличии)
	X	Y			
1	2	3	4	5	6
1	179 263,45	1 287 069,80	Аналитический метод	0,10	—
2	179 158,56	1 287 059,28		0,10	
3	179 166,43	1 287 003,53		0,10	
4	179 186,54	1 286 957,70		0,10	
5	179 193,73	1 286 912,82		0,10	
6	179 224,99	1 286 929,68		0,10	
1	179 263,45	1 287 069,80		0,10	

Приложение 3
к приказу Главного управления по
государственной охране объектов
культурного наследия Тверской
области от 12.03.2026 № 60-нп

Схема границ территории объекта культурного наследия федерального значения «Селище Макарово I», рубеж I–II тыс. н.э., расположенного по адресу: Тверская область, Бельский муниципальный округ, левый берег р. Обши, северная окраина д. Макарово



- 1 - поворотная точка границ объекта
----- - границы объекта, местоположение которого описано

Приложение 4
к приказу Главного управления по
государственной охране объектов
культурного наследия Тверской
области от 12.03.2026 № 60-нп

Режим использования территории объекта культурного наследия
федерального значения «Селище Макарово I», рубеж I–II тыс. н.э.,
расположенного по адресу: Тверская область, Бельский муниципальный
округ, левый берег р. Обши, северная окраина д. Макарово

Особый режим использования земельного участка, в границах которого
располагается объект археологического наследия, предусматривает
возможность проведения археологических полевых работ в порядке,
установленном Федеральным законом от 25.06.2002 № 73-ФЗ «Об объектах
культурного наследия (памятниках истории и культуры) народов Российской
Федерации», земляных, строительных, мелиоративных, хозяйственных работ,
указанных в статье 30 указанного Федерального закона работ по
использованию лесов и иных работ при условии обеспечения сохранности
объекта археологического наследия, включенного в единый государственный
реестр объектов культурного наследия (памятников истории и культуры)
народов Российской Федерации, а также обеспечения доступа граждан к
указанному объекту.