

Управление документационного обеспечения аппарата Правительства Тверской области
ЗАРЕГИСТРИРОВАН В РЕЕСТРЕ
« 22 » <i>января</i> 20 <i>26</i> г.
Регистрационный № <i>0312624</i>

**ГЛАВНОЕ УПРАВЛЕНИЕ ПО ГОСУДАРСТВЕННОЙ
ОХРАНЕ ОБЪЕКТОВ КУЛЬТУРНОГО НАСЛЕДИЯ
ТВЕРСКОЙ ОБЛАСТИ**

П Р И К А З

22.01.2026

№ 10-нп

г. Тверь

**Об утверждении границ территории объекта культурного наследия
федерального значения «Селище Верховье 4», I–II тыс. н.э.,
расположенного по адресу: Тверская область, Бельский муниципальный
округ, левый берег р. Обши, 2,0 км северо–восточнее д. Верховье**

В соответствии со статьей 3.1 Федерального закона от 25.06.2002 № 73-ФЗ «Об объектах культурного наследия (памятниках истории и культуры) народов Российской Федерации», приказом Министерства культуры Российской Федерации от 04.06.2015 № 1745 «Об утверждении требований к составлению проектов границ территорий объектов культурного наследия», в целях сохранения территориальной целостности и неизменности объекта культурного наследия федерального значения «Селище Верховье 4», I–II тыс. н.э., (объекта археологического наследия) регистрационный номер в едином государственном реестре объектов культурного наследия (памятников истории и культуры) народов Российской Федерации 691740888840006, приказываю:

1. Утвердить текстовое описание границ территории объекта культурного наследия федерального значения «Селище Верховье 4», I–II тыс. н.э., расположенного по адресу: Тверская область, Бельский муниципальный округ, левый берег р. Обши, 2,0 км северо–восточнее д. Верховье, согласно приложению 1 к настоящему приказу.

2. Утвердить перечень координат поворотных точек границ территории объекта культурного наследия федерального значения «Селище Верховье 4», I–II тыс. н.э., расположенного по адресу: Тверская область, Бельский муниципальный округ, левый берег р. Обши, 2,0 км северо–восточнее д. Верховье, в системе координат установленной для ведения

государственного кадастра недвижимости (МСК-69), согласно приложению 2 к настоящему приказу.

3. Утвердить схему границ территории объекта культурного наследия федерального значения «Селище Верховье 4», I–II тыс. н.э., расположенного по адресу: Тверская область, Бельский муниципальный округ, левый берег р. Обши, 2,0 км северо–восточнее д. Верховье, согласно приложению 3 к настоящему приказу.

4. Утвердить режим использования территории объекта культурного наследия федерального значения «Селище Верховье 4», I–II тыс. н.э., расположенного по адресу: Тверская область, Бельский муниципальный округ, левый берег р. Обши, 2,0 км северо–восточнее д. Верховье, согласно приложению 4 к настоящему приказу.

5. Настоящий приказ вступает в силу со дня его официального опубликования и подлежит размещению на сайте Главного управления по государственной охране объектов культурного наследия Тверской области в информационно-телекоммуникационной сети Интернет.

**Врио начальника Главного управления по
государственной охране объектов
культурного наследия
Тверской области**



Е.В. Лунькова

Приложение 1
к приказу Главного управления по
государственной охране объектов
культурного наследия Тверской
области от 22.01.2026 № 10-нп

Текстовое описание границ территории объекта культурного наследия федерального значения «Селище Верховье 4», I–II тыс. н.э., расположенного по адресу: Тверская область, Бельский муниципальный округ, левый берег р. Обши, 2,0 км северо–восточнее д. Верховье

ОПИСАНИЕ МЕСТОПОЛОЖЕНИЯ ГРАНИЦ

Территория объекта культурного наследия федерального значения «Селище Верховье 4», I–II тыс. н.э

Сведения об объекте		
№ п/п	Характеристики объекта	Описание характеристик
1	2	3
1	Местоположение объекта	Тверская область, Бельский муниципальный округ
2	Площадь объекта ± величина погрешности определения площади ($P \pm \Delta P$)	2 983 кв.м. ± 19 кв.м.
3	Иные характеристики объекта	Вид объекта реестра границ: Территория объекта культурного наследия Содержание ограничений использования объектов недвижимости в пределах зоны или территории: -

Границы объекта проходят:

Точка 1 (северный угол объекта, северо-западный угол шурфа № 4) расположена на краю первой надпойменной террасы левого берега р. Обши.

От поворотной точки 1 до поворотной точки 2 (северо-восточный угол шурфа № 4) – 1 м, граница ориентирована по линии запад–восток, проходит по северной стенке шурфа № 4;

От поворотной точки 2 до поворотной точки 3 (северо-восточный угол шурфа № 3) – 63 м, граница ориентирована по линии северо-запад–юго-восток, проходит по краю первой надпойменной террасы левого берега р. Обши;

От поворотной точки 3 до поворотной точки 4 (юго-восточный угол шурфа № 3) – 1 м, граница ориентирована по линии север–юг, проходит по восточной стенке шурфа № 3;

От поворотной точки 4 до поворотной точки 5 (подошва склона левого берега р. Обши) – 55 м, граница ориентирована по линии северо-восток–юго-запад, проходит по пологому склону первой надпойменной террасы левого берега р. Обши;

От поворотной точки 5 до поворотной точки 6 (юго-западный угол

шурфа № 2) – 85 м, граница ориентирована по линии юго-восток–северо-запад, проходит по склону первой надпойменной террасы;

От поворотной точки 6 до поворотной точки 7 (северо-западный угол шурфа № 2) – 1 м, граница ориентирована по линии юг–север, проходит по западной стенке шурфа № 2;

От поворотной точки 7 до поворотной точки 1 (северо-западный угол шурфа № 4) – 55 м, граница ориентирована по линии юго-запад–северо-восток, проходит по склону первой надпойменной террасы к краю.

Площадь объекта: 2 983 кв.м. ± 19 кв.м.

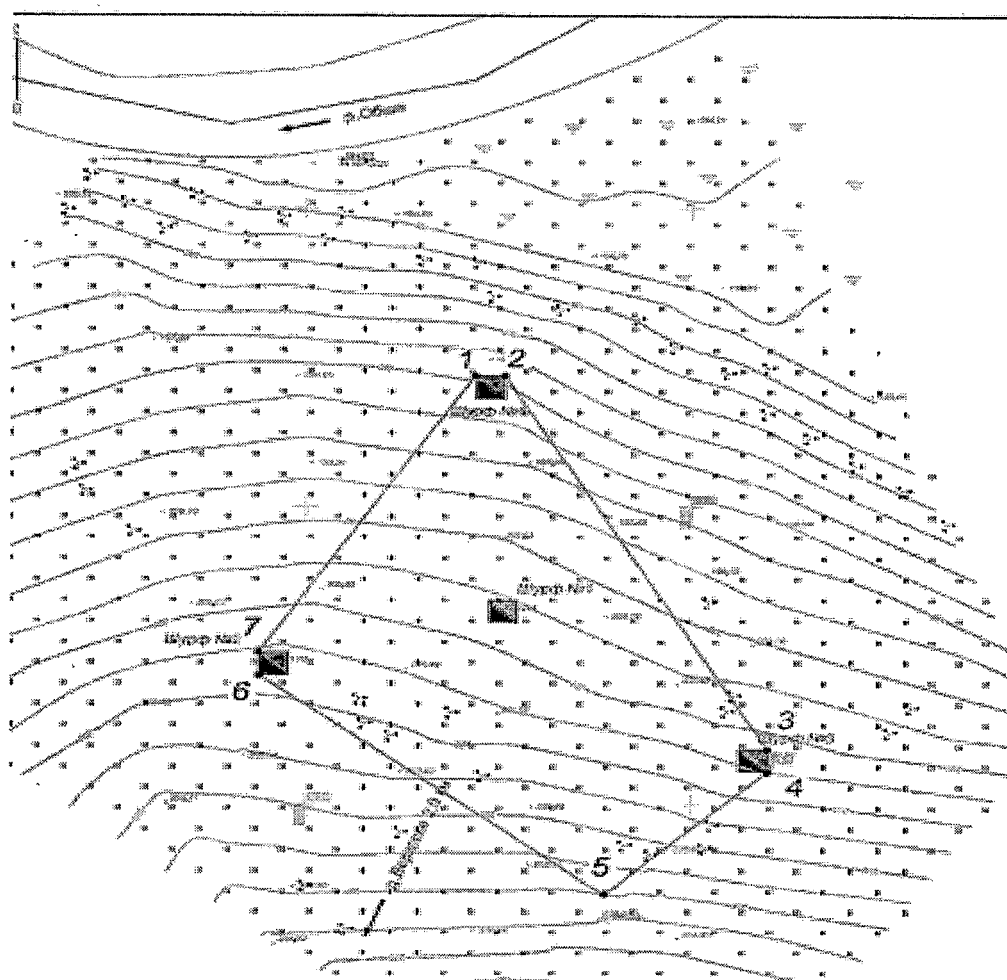
Приложение 2
к приказу Главного управления по
государственной охране объектов
культурного наследия Тверской
области от 22.01.2026 № 10-нп

Перечень координат поворотных точек границ территории объекта культурного наследия федерального значения «Селище Верховье 4», I–II тыс. н.э., расположенного по адресу: Тверская область, Бельский муниципальный округ, левый берег р. Обши, 2,0 км северо–восточнее д. Верховье

Сведения о местоположении границ объекта					
1. Система координат МСК-69, зона 1					
2. Сведения о характерных точках границ объекта					
Обозначение характерных точек границ	Координаты, м		Метод определения координат характерной точки	Средняя квадратическая погрешность положения характерной точки (Mt), м	Описание обозначения точки на местности (при наличии)
	X	Y			
1	2	3	4	5	6
1	188 972,19	1 307 721,91	Аналитический метод	0,10	
2	188 972,19	1 307 725,72		0,10	
3	188 909,34	1 307 759,92		0,10	
4	188 905,56	1 307 759,93		0,10	
5	188 884,89	1 307 738,80		0,10	
6	188 921,84	1 307 694,01		0,10	
7	188 925,64	1 307 694,04		0,10	
1	188 972,19	1 307 721,91		0,10	

Приложение 3
к приказу Главного управления по
государственной охране объектов
культурного наследия Тверской
области от 22.01.2026 № 10-нп

Схема границ территории объекта культурного наследия федерального значения «Селище Верховье 4», I–II тыс. н.э., расположенного по адресу: Тверская область, Бельский муниципальный округ, левый берег р. Обши, 2,0 км северо–восточнее д. Верховье



- 1 - поворотная точка границ объекта
— - границы объекта, местоположение которого описано

Приложение 4
к приказу Главного управления по
государственной охране объектов
культурного наследия Тверской
области от 22.01.2026 № 10-нп

Режим использования территории объекта культурного наследия
федерального значения «Селище Верховье 4», I–II тыс. н.э., расположенного
по адресу: Тверская область, Бельский муниципальный округ, левый берег
р. Обши, 2,0 км северо–восточнее д. Верховье

Особый режим использования земельного участка, в границах которого
располагается объект археологического наследия, предусматривает
возможность проведения археологических полевых работ в порядке,
установленном Федеральным законом от 25.06.2002 № 73-ФЗ «Об объектах
культурного наследия (памятниках истории и культуры) народов Российской
Федерации», земляных, строительных, мелиоративных, хозяйственных работ,
указанных в статье 30 указанного Федерального закона работ по
использованию лесов и иных работ при условии обеспечения сохранности
объекта археологического наследия, включенного в единый государственный
реестр объектов культурного наследия (памятников истории и культуры)
народов Российской Федерации, а также обеспечения доступа граждан к
указанному объекту.