

**ГЛАВНОЕ УПРАВЛЕНИЕ ПО  
ГОСУДАРСТВЕННОЙ ОХРАНЕ  
ОБЪЕКТОВ КУЛЬТУРНОГО НАСЛЕДИЯ  
ТВЕРСКОЙ ОБЛАСТИ**

**П Р И К А З**

05.08.2025

№ 173-нп

г. Тверь

**Об утверждении границ территории объекта культурного наследия федерального значения «Ансамбль церкви Ильи Пророка», 1782-1804 гг., расположенного по адресу: Тверская область, Старицкий муниципальный округ, город Старица, улица Адмирала Корнилова, дом 46 (ранее по нормативному документу улица Володарского)**

В соответствии с Федеральным законом от 25.06.2002 № 73-ФЗ «Об объектах культурного наследия (памятниках истории и культуры) народов Российской Федерации», Приказом Министерства культуры России от 04.06.2015 № 1745 «Об утверждении требований к составлению проектов границ территорий объектов культурного наследия» в целях сохранения территориальной целостности и неизменности облика объекта культурного наследия федерального значения «Ансамбль церкви Ильи Пророка», 1782-1804 гг., регистрационный номер в едином государственном реестре объектов культурного наследия (памятников истории и культуры) народов Российской Федерации 691520201840006, приказываю:

1. Утвердить текстовое описание границ территории объекта культурного наследия федерального значения «Ансамбль церкви Ильи Пророка», 1782-1804 гг., расположенного по адресу: Тверская область, Старицкий муниципальный округ, город Старица, улица Адмирала Корнилова, дом 46 (ранее по нормативному документу улица Володарского), согласно приложению 1 к настоящему приказу.

2. Утвердить перечень координат поворотных точек границ территории объекта культурного наследия федерального значения «Ансамбль церкви Ильи Пророка», 1782-1804 гг., расположенного по адресу: Тверская область, Старицкий муниципальный округ, город Старица, улица Адмирала Корнилова, дом 46 (ранее по нормативному документу улица Володарского),

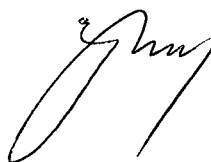
в системе координат, установленной для ведения государственного кадастра недвижимости (МСК-69, зона 2), согласно приложению 2 к настоящему приказу.

3. Утвердить схему границ территории объекта культурного наследия федерального значения «Ансамбль церкви Ильи Пророка», 1782-1804 гг., расположенного по адресу: Тверская область, Старицкий муниципальный округ, город Старица, улица Адмирала Корнилова, дом 46 (ранее по нормативному документу улица Володарского), согласно приложению 3 к настоящему приказу.

4. Утвердить режим использования территории объекта культурного наследия федерального значения «Ансамбль церкви Ильи Пророка», 1782-1804 гг., расположенного по адресу: Тверская область, Старицкий муниципальный округ, город Старица, улица Адмирала Корнилова, дом 46 (ранее по нормативному документу улица Володарского), согласно приложению 4 к настоящему приказу.

5. Настоящий приказ вступает в силу со дня его официального опубликования и подлежит размещению на сайте Главного управления по государственной охране объектов культурного наследия Тверской области в информационно-телекоммуникационной сети Интернет.

**Начальник Главного управления по  
государственной охране объектов  
культурного наследия  
Тверской области**



**Е. В. Лунькова**

Приложение 1  
к приказу Главного управления по  
государственной охране объектов  
культурного наследия Тверской  
области от 05.08.2025 № 173-нп

Текстовое описание границ территории объекта культурного наследия федерального значения «Ансамбль церкви Ильи Пророка», 1782-1804 гг., расположенного по адресу: Тверская область, Старицкий муниципальный округ, город Старица, улица Адмирала Корнилова, дом 46 (ранее по нормативному документу улица Володарского).

Базовой точкой границы территории объекта культурного наследия является точка «1» ( $X=253343.33$ ;  $Y=2216695.14$ ). Далее граница проходит по часовой стрелке.

Границами территории объекта культурного наследия «Ансамбль церкви Ильи Пророка», 1782-1804 гг., расположенного по адресу: Тверская область, Старицкий муниципальный округ, город Старица, улица Адмирала Корнилова, дом 46 (ранее по нормативному документу улица Володарского), служат:

- на севере граница от поворотной точки «1» на протяжении 27 м 41 см до точки «2», проходящая вдоль северной стороны объекта культурного наследия в направлении на восток-северо-восток;

- на севере граница от поворотной точки «2» на протяжении 3 м 79 см до точки «3», проходящая вдоль северной стороны объекта культурного наследия в направлении на север-северо-запад;

- на севере граница от поворотной точки «3» на протяжении 6 м 69 см до точки «4», проходящая вдоль северной стороны объекта культурного наследия в направлении на восток-северо-восток;

- на севере граница от поворотной точки «4» на протяжении 4 м 15 см до точки «5», проходящая вдоль северной стороны объекта культурного наследия в направлении на юг-юго-восток;

- на севере граница от поворотной точки «5» на протяжении 5 м 35 см до точки «6», проходящая вдоль северной стороны объекта культурного наследия в направлении на восток-северо-восток;

- на севере граница от поворотной точки «6» на протяжении 1 м 30 см до точки «7», проходящая вдоль северной стороны объекта культурного наследия в направлении на юг-юго-восток;

- на севере граница от поворотной точки «7» на протяжении 8 м 85 см до точки «8», проходящая вдоль северной стороны объекта культурного наследия в направлении на восток-северо-восток;

- на востоке граница от поворотной точки «8» на протяжении 14 м 70 см до точки «9», проходящая вдоль восточной стороны объекта культурного наследия в направлении на юг-юго-восток;

- на юге граница от поворотной точки «9» на протяжении 8 м 78 см до точки «10», проходящая вдоль южной стороны объекта культурного наследия в направлении на запад-юго-запад;

- на юге граница от поворотной точки «10» на протяжении 1 м 23 см до точки «11», проходящая вдоль южной стороны объекта культурного наследия в направлении на юг-юго-восток;

- на юге граница от поворотной точки «11» на протяжении 5 м 35 см до точки «12», проходящая вдоль южной стороны объекта культурного наследия в направлении на запад-юго-запад;

- на юге граница от поворотной точки «12» на протяжении 4 м 16 см до точки «13», проходящая вдоль южной стороны объекта культурного наследия в направлении на юг-юго-восток;

- на юге граница от поворотной точки «13» на протяжении 6 м 86 см до точки «14», проходящая вдоль южной стороны объекта культурного наследия в направлении на запад-юго-запад;

- на юге граница от поворотной точки «14» на протяжении 3 м 56 см до точки «15», проходящая вдоль южной стороны объекта культурного наследия в направлении на север-северо-запад;

- на юге граница от поворотной точки «15» на протяжении 27 м 32 см до точки «16», проходящая вдоль южной стороны объекта культурного наследия в направлении на запад-юго-запад;

- на западе граница от поворотной точки «16» на протяжении 18 м 21 см до точки «1», проходящая вдоль западной стороны объекта культурного наследия в направлении на север-северо-запад.

Приложение 2  
к приказу Главного управления по  
государственной охране объектов  
культурного наследия Тверской  
области 05.08.2025 № 173-нп

Перечень координат поворотных точек границ территории объекта культурного наследия федерального значения «Ансамбль церкви Ильи Пророка», 1782-1804 гг., расположенного по адресу: Тверская область, Старицкий муниципальный округ, город Старица, улица Адмирала Корнилова, дом 46 (ранее по нормативному документу улица Володарского) (МСК-69, зона 2).

Раздел 1.

Сведения об объекте		
№ п/п	Характеристики объекта	Описание характеристик
1	2	3
1	Местоположение объекта	Тверская область, Старицкий муниципальный округ, город Старица, улица Адмирала Корнилова, дом 46
2	Площадь объекта ± величина погрешности определения площади (P±ΔP), кв. м.	893 ± 10
3	Иные характеристики объекта	-

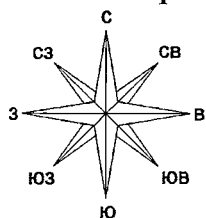
Раздел 2.

Номер точки	Номер характерной (поворотной) точки	Координаты (МСК-69, зона 2)		Средняя квадратическая погрешность положения характерной точки (M <sub>t</sub> ), м
		X, м	Y, м	
1	2	3	4	5
1	1	253343.33	2216695.14	0,10
2	2	253349.53	2216721.84	0,10
3	3	253353.22	2216720.98	0,10
4	4	253354.73	2216727.50	0,10
5	5	253350.69	2216728.44	0,10
6	6	253351.90	2216733.65	0,10
7	7	253350.63	2216733.94	0,10
8	8	253352.63	2216742.56	0,10
9	9	253338.31	2216745.89	0,10
10	10	253336.32	2216737.34	0,10
11	11	253335.12	2216737.62	0,10
12	12	253333.90	2216732.41	0,10

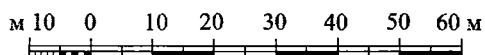
13	13	253329.85	2216733.36	0,10
14	14	253328.30	2216726.68	0,10
15	15	253331.77	2216725.88	0,10
16	16	253325.59	2216699.27	0,10
1	1	253343.33	2216695.14	0,10

Приложение 3  
к приказу Главного управления по  
государственной охране объектов  
культурного наследия Тверской  
области 05.08.2025 № 173-нп

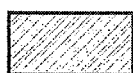
Схема границ территории объекта культурного наследия  
федерального значения «Ансамбль церкви Ильи Пророка», 1782-1804 гг.,  
расположенного по адресу: Тверская область, Старицкий муниципальный  
округ, город Старица, улица Адмирала Корнилова, дом 46 (ранее по  
нормативному документу улица Володарского).



Масштаб 1:1000



УСЛОВНЫЕ ОБОЗНАЧЕНИЯ



- территория объекта культурного наследия



- характерная точка границы территории объекта культурного наследия и её номер

Приложение 4  
к приказу Главного управления по  
государственной охране объектов  
культурного наследия Тверской  
области 05.08.2025 № 173-нп

Режим использования территории объекта культурного наследия федерального значения «Ансамбль церкви Ильи Пророка», 1782-1804 гг., расположенного по адресу: Тверская область, Старицкий муниципальный округ, город Старица, улица Адмирала Корнилова, дом 46 (ранее по нормативному документу улица Володарского).

Для земельных участков в границе территории объекта культурного наследия федерального значения «Ансамбль церкви Ильи Пророка», 1782-1804 гг., расположенного по адресу: Тверская область, Старицкий муниципальный округ, город Старица, улица Адмирала Корнилова, дом 46 (ранее по нормативному документу улица Володарского), предлагается следующий особый режим в соответствии со статьей 5.1 Федерального закона от 25.06.2002 № 73-ФЗ «Об объектах культурного наследия (памятниках истории и культуры) народов Российской Федерации».

В границе территории объекта культурного наследия разрешается:

- ведение хозяйственной деятельности, не противоречащей требованиям обеспечения сохранности объекта культурного наследия и позволяющей обеспечить функционирование объекта культурного наследия в современных условиях.

В границе территории объекта культурного наследия запрещается:

- строительство объектов капитального строительства и увеличение объемно-пространственных характеристик существующих на территории памятника объектов капитального строительства;

- проведение земляных, строительных, мелиоративных и иных работ, за исключением работ по сохранению объекта культурного наследия или его отдельных элементов, сохранению историко-градостроительной или природной среды объекта культурного наследия, работ по капитальному ремонту общего имущества в многоквартирных домах, являющихся объектами культурного наследия, включенными в единый государственный реестр объектов культурного наследия (памятников истории и культуры) народов Российской Федерации, или выявленными объектами культурного наследия, работ по капитальному ремонту общего имущества в многоквартирных домах, расположенных на территориях объектов культурного наследия и не являющихся объектами культурного наследия.