

Управление документационного обеспечения аппарата Правительства Тверской области
ЗАРЕГИСТРИРОВАН В РЕЕСТРЕ
«2» апреля 2015 г.
Регистрационный № 1112524

**ГЛАВНОЕ УПРАВЛЕНИЕ ПО
ГОСУДАРСТВЕННОЙ ОХРАНЕ
ОБЪЕКТОВ КУЛЬТУРНОГО НАСЛЕДИЯ
ТВЕРСКОЙ ОБЛАСТИ**

П Р И К А З

01.04.2025

№ 100-нп

г. Тверь

Об утверждении границ территории объекта культурного наследия федерального значения «Начало реки Волга», расположенного по адресу: Тверская область, Осташковский муниципальный округ, деревня Волговерховье

В соответствии с Федеральным законом от 25.06.2002 № 73-ФЗ «Об объектах культурного наследия (памятниках истории и культуры) народов Российской Федерации», Приказом Министерства культуры России от 04.06.2015 № 1745 «Об утверждении требований к составлению проектов границ территорий объектов культурного наследия» в целях сохранения территориальной целостности и неизменности облика объекта культурного наследия федерального значения «Начало реки Волга», регистрационный номер в едином государственном реестре объектов культурного наследия (памятников истории и культуры) народов Российской Федерации 691731293250006, приказываю:

1. Утвердить текстовое описание границ территории объекта культурного наследия федерального значения «Начало реки Волга», расположенного по адресу: Тверская область, Осташковский муниципальный округ, деревня Волговерховье, согласно приложению 1 к настоящему приказу.

2. Утвердить перечень координат поворотных точек границ территории объекта культурного наследия федерального значения «Начало реки Волга», расположенного по адресу: Тверская область, Осташковский муниципальный округ, деревня Волговерховье, в системе координат, установленной для ведения государственного кадастра недвижимости (МСК-69, зона 1), согласно приложению 2 к настоящему приказу.

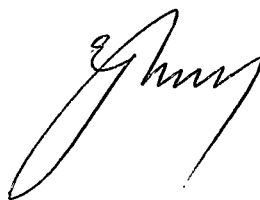
3. Утвердить схему границ территории объекта культурного наследия федерального значения «Начало реки Волга», расположенного по адресу:

Тверская область, Осташковский муниципальный округ, деревня Волговерховье, согласно приложению 3 к настоящему приказу.

4. Утвердить режим использования территории объекта культурного наследия федерального значения «Начало реки Волга», расположенного по адресу: Тверская область, Осташковский муниципальный округ, деревня Волговерховье, согласно приложению 4 к настоящему приказу.

5. Настоящий приказ вступает в силу со дня его официального опубликования и подлежит размещению на сайте Главного управления по государственной охране объектов культурного наследия Тверской области в информационно-телекоммуникационной сети Интернет.

**Начальник Главного управления по
государственной охране объектов
культурного наследия
Тверской области**



Е. В. Лунькова

Приложение 1
к приказу Главного управления по
государственной охране объектов
культурного наследия Тверской
области от 01.04.2025 № 100-нп

Текстовое описание границ территории объекта культурного наследия
федерального значения «Начало реки Волга», расположенного по адресу:
Тверская область, Осташковский муниципальный округ,
деревня Волговерховье.

Базовой точкой границы территории объекта культурного наследия является точка «1» ($X=335115.52$; $Y=1249180.07$). Далее граница проходит по часовой стрелке.

Границами территории объекта культурного наследия «Начало реки Волга», расположенного по адресу: Тверская область, Осташковский муниципальный округ, деревня Волговерховье, служат:

- на севере граница от поворотной точки «1» на протяжении 66 м 17 см до точки «2», проходящая вдоль северной стороны объекта культурного наследия в направлении на восток-северо-восток;
- на севере граница от поворотной точки «2» на протяжении 44 м 63 см до точки «3», проходящая вдоль северной стороны объекта культурного наследия в направлении на восток-юго-восток;
- на востоке граница от поворотной точки «3» на протяжении 12 м 49 см до точки «4», проходящая вдоль восточной стороны объекта культурного наследия в направлении на юг-юго-запад;
- на юге граница от поворотной точки «4» на протяжении 30 м 24 см до точки «5», проходящая вдоль южной стороны объекта культурного наследия в направлении на запад-юго-запад;
- на юге граница от поворотной точки «5» на протяжении 34 м 27 см до точки «6», проходящая вдоль южной стороны объекта культурного наследия в направлении на запад-северо-запад;
- на юге граница от поворотной точки «6» на протяжении 29 м 6 см до точки «7», проходящая вдоль южной стороны объекта культурного наследия в направлении на запад-юго-запад;
- на западе граница от поворотной точки «7» на протяжении 16 м 85 см до точки «1», проходящая вдоль западной стороны объекта культурного наследия в направлении на север-северо-запад.

Приложение 2
к приказу Главного управления по
государственной охране объектов
культурного наследия Тверской
области от 01.04.2025 № 100-нп

Перечень координат поворотных точек границ территории объекта
культурного наследия федерального значения «Начало реки Волга»,
расположенного по адресу: Тверская область, Осташковский
муниципальный округ, деревня Волговерховье (МСК-69, зона 1).

Раздел 1.

Сведения об объекте		
№ п/п	Характеристики объекта	Описание характеристик
1	2	3
1	Местоположение объекта	Тверская область, Осташковский муниципальный округ, деревня Волговерховье
2	Площадь объекта \pm величина погрешности определения площади ($P \pm \Delta P$), кв. м.	2414 \pm 17
3	Иные характеристики объекта	-

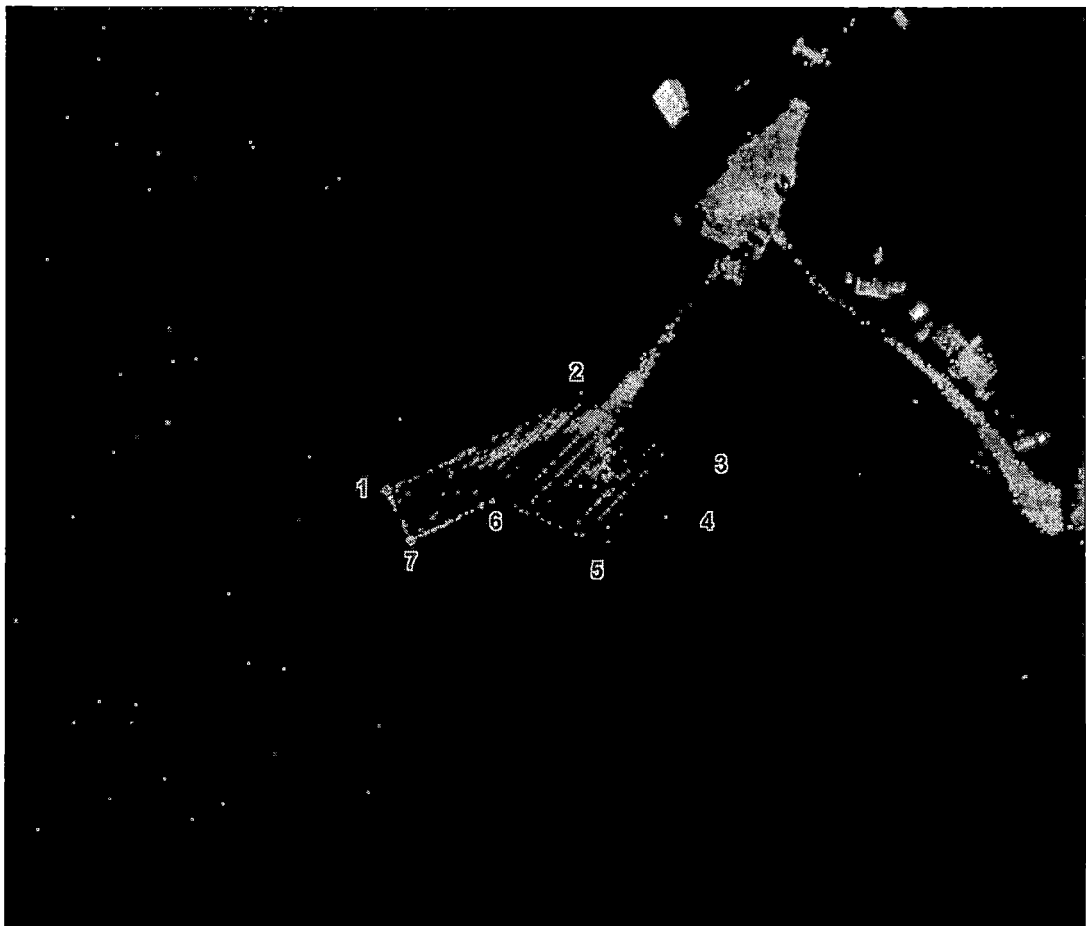
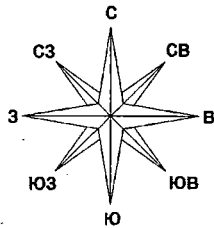
Раздел 2.

Номер точки	Номер характерной (поворотной) точки	Координаты (МСК-69, зона 1)		Средняя квадратическая погрешность положения характерной точки (M_t), м
		X, м	Y, м	
1	2	3	4	5
1	1	335115.52	1249180.07	0,1
2	2	335144.13	1249239.73	0,1
3	3	335120.84	1249277.80	0,1
4	4	335109.11	1249273.52	0,1
5	5	335099.09	1249244.99	0,1
6	6	335112.94	1249213.64	0,1
7	7	335100.37	1249187.44	0,1
1	1	335115.52	1249180.07	0,1

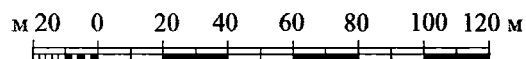
Приложение 3

к приказу Главного управления по
государственной охране объектов
культурного наследия Тверской
области от 01.04.2025 № 100-нп

Схема границ территории объекта культурного наследия федерального
значения «Начало реки Волга», расположенного по адресу: Тверская область,
Осташковский муниципальный округ, деревня Волговерховье.



Масштаб 1:2000



УСЛОВНЫЕ ОБОЗНАЧЕНИЯ



- территория объекта культурного наследия



- характерная точка границы территории объекта культурного наследия и её номер

Приложение 4
к приказу Главного управления по
государственной охране объектов
культурного наследия Тверской
области от 01.04.2025 № 100-нп

Режим использования территории объекта культурного наследия
федерального значения «Начало реки Волга», расположенного по адресу:
Тверская область, Осташковский муниципальный округ,
деревня Волговерховье.

Для земельных участков в границе территории объекта культурного наследия федерального значения «Начало реки Волга», расположенного по адресу: Тверская область, Осташковский муниципальный округ, деревня Волговерховье, предлагается следующий особый режим в соответствии со статьей 5.1 Федерального закона от 25.06.2002 № 73-ФЗ «Об объектах культурного наследия (памятниках истории и культуры) народов Российской Федерации».

В границе территории объекта культурного наследия разрешается:

- проведение работ по сохранению объекта культурного наследия, предусматривающих консервацию, ремонт, реставрацию и приспособление объекта культурного наследия для современного использования;
- проведение работ по сохранению или восстановлению элементов историко-градостроительной среды;
- проведение работ по восстановлению (регенерации) исторической планировки с учетом градостроительной ситуации, архитектурно-планировочных решений, пространственной организации населенного пункта;
- проведение хозяйственной деятельности, не противоречащей требованиям обеспечения сохранности объекта культурного наследия и позволяющей обеспечить функционирование объекта культурного наследия в современных условиях;
- восстановление исторического характера благоустройства, малых архитектурных форм, в том числе оград, скамеек, освещения;
- проведение работ по обеспечению пожарной безопасности объекта культурного наследия и его защиты от динамических воздействий.

В границе территории объекта культурного наследия запрещается:

- снос объекта культурного наследия;
- замена аутентичных элементов объекта, сохранность которых возможно обеспечить методами консервации и научной реставрации;
- хозяйственная деятельность любого вида, ведущая к разрушению или искажению предмета охраны объекта культурного наследия;
- строительство объектов капитального строительства, за исключением работ по восстановлению элементов историко-градостроительной среды, работ по восстановлению (регенерации)

исторической планировки с учетом градостроительной ситуации, архитектурно-планировочных решений, пространственной организации населенного пункта;

- прокладка открытых коммуникаций;
- размещение наружной рекламы на больших щитах и световых панелях;
- возведение глухих заборов;
- посадка новых деревьев и кустарников в непосредственной близости от объекта культурного наследия;
- установка на объекте культурного наследия телеантенн спутниковой связи и кондиционеров.