



## ПРАВИТЕЛЬСТВО ТВЕРСКОЙ ОБЛАСТИ

### ПОСТАНОВЛЕНИЕ

02.04.2026

№ 203-пп

г. Тверь

#### **Об особо охраняемой природной территории регионального значения – государственном природном заказнике «Болото Урочище Лобынок»**

В соответствии с Федеральным законом от 14.03.1995 № 33-ФЗ «Об особо охраняемых природных территориях», законом Тверской области от 08.12.2010 № 108-ЗО «Об особо охраняемых природных территориях в Тверской области», по результатам комплексного экологического обследования особо охраняемой природной территории регионального значения – государственного природного заказника «Болото Урочище Лобынок», с учетом решения Комиссии при Правительстве Тверской области по вопросам организации и функционирования особо охраняемых природных территорий от 10.07.2025 № 2 Правительство Тверской области постановляет:

1. Определить уточненное наименование особо охраняемой природной территории регионального значения – государственного природного заказника «Болото «Урочище Лобынок», указанной в пункте 9 раздела I списка особо охраняемых природных территорий Вышневолоцкого района, утвержденного распоряжением Администрации Тверской области от 20.07.1994 № 402-р «О расширении площади особо охраняемых природных территорий области»: особо охраняемая природная территория регионального значения – государственный природный заказник «Болото Урочище Лобынок».

2. Утвердить Положение об особо охраняемой природной территории регионального значения – государственном природном заказнике «Болото Урочище Лобынок» (прилагается).

3. Признать утратившим силу постановление Правительства Тверской области от 24.12.2019 № 542-пп «Об утверждении графического описания местоположения границ особо охраняемой природной территории регионального значения – государственного природного заказника «Болото Урочище Лобынок».

4. Министерству природных ресурсов и экологии Тверской области направить в орган, осуществляющий государственный кадастровый учет и государственную регистрацию прав, комплект документов для изменения сведений об особо охраняемой природной территории регионального значения – государственном природном заказнике «Болото Урочище Лобынок» в установленном порядке.

5. Контроль за исполнением настоящего постановления возложить на заместителя Председателя Правительства Тверской области, курирующего вопросы природных ресурсов и экологии.

Отчет об исполнении постановления представить в трехмесячный срок со дня его вступления в силу.

6. Настоящее постановление вступает в силу со дня его официального опубликования.

**Временно исполняющий обязанности  
Губернатора Тверской области**



**В.Г. Королев**

Приложение  
к постановлению Правительства  
Тверской области  
от 02.04.2026 № 203-пп

Положение  
об особо охраняемой природной территории регионального значения –  
государственном природном заказнике «Болото Урочище Лобынок»

1. Наименование особо охраняемой природной территории регионального значения.

Особо охраняемая природная территория регионального значения – государственный природный заказник «Болото Урочище Лобынок» (далее – заказник).

2. Значение заказника.

Региональное.

3. Профиль заказника.

Комплексный (ландшафтный).

4. Цель создания заказника.

Сохранение и восстановление ценного в экологическом, научном, природоохранном и эстетическом отношениях природного комплекса.

5. Местонахождение заказника.

Заказник расположен в Вышневолоцком муниципальном округе Тверской области, в 20 км к северо-западу от города Вышний Волочек, вдоль железной дороги, к северо-востоку от поселка Бельский.

6. Описание границ заказника.

Заказник располагается в кварталах 20, 27 (часть), 29, 30 (часть), 33 (часть) Лужниковского участкового лесничества Фировского лесничества Тверской области.

Графическое описание местоположения границ особо охраняемой природной территории регионального значения – государственного природного заказника «Болото Урочище Лобынок» приводится в приложении 1 к настоящему Положению.

План границ особо охраняемой природной территории регионального значения – государственного природного заказника «Болото Урочище Лобынок» приводится в приложении 2 к настоящему Положению.

7. Площадь заказника.

Общая площадь заказника составляет 1 596,4 га.

8. Сведения о собственниках, землевладельцах, землепользователях и арендаторах земельных участков, на которых расположен заказник.

Земли лесного фонда (в собственности Российской Федерации).

9. Описание заказника.

Крупный болотный массив верхового типа. По краю болота ближе к дороге – заболоченные сосняки. Местами участки переходного типа. На территории болотного комплекса находятся четыре озера, самое крупное из них – озеро Черное. На большей площади болотного массива растительное сообщество представлено сосняком пушицево-сфагновым. На 100 кв. м насчитывается 10 – 13 экземпляров сосен с максимальной высотой до 3,5 м, средней – 3 м, диаметром ствола 0,1 – 0,15 м. Возобновление сосен единично, неравномерно. В травяно-кустарничковом ярусе к пушице примешивается мирт болотный, подбел обыкновенный, клюква болотная. В моховом покрове на кочках местами встречается политрихум сжатый, сфагнум бурый и сфагнум магелланский.

На приствольных возвышениях преобладают зеленые мхи: плеврозиум Шребера, дикранум многощетинковый, реже – гилокомиум блестящий.

Открытые участки болота с крупными можачинами поросли одиночными экземплярами березы пушистой. Местами в большом количестве произрастают осоки, особенно осока вздутая, осока топяная, осока малоцветковая.

На эвтрофно-мезотрофных участках преобладает осока волосистоплодная, местами – осока вздутая, вахта трехлистная, хвощ речной и ситник скученный.

Из копытных животных отмечены лось, кабан, из пушных животных – белка, куница, медведь. Из птиц обитают хохлатая синица, мухоловка-пеструшка, пищуха и чиж, встречается дрозд-деряба. В участке верхового болота, где произрастает клюква, кормятся тетерев, глухарь и рябчик.

#### 10. Объекты особой охраны заказника.

Ценный в экологическом, научном, природоохранном и эстетическом отношении природный комплекс, нуждающийся в особой охране. Болотный массив обладает значительными биологическими ресурсами: растительными (лекарственные и ягодные растения) и животными (охотничьи виды животных).

11. Основные виды разрешенного использования земельных участков в границах заказника:

- 1) деятельность по особой охране и изучению природы;
- 2) охрана природных территорий;
- 3) природно-познавательный туризм;
- 4) использование лесов (с учетом ограничений, предусмотренных пунктом 12 настоящего Положения).

#### 12. В границах заказника запрещается:

1) любое строительство, включая прокладку новых дорог и коммуникаций, возведение некапитальных временных построек и сооружений (за исключением подпункта 1 пункта 13 настоящего Положения);

2) проведение сплошных рубок лесных насаждений;

3) разведка и добыча полезных ископаемых, выемка грунта, нарушение почвенно-растительного слоя, распашка земель, кроме проведения мероприятий, направленных на предупреждение и ликвидацию стихийных бедствий и чрезвычайных ситуаций;

4) промышленная заготовка и сбор ягод, лекарственных растений и других лесных ресурсов, а также заготовка и сбор с применением различных механических приспособлений (совки, гребенки и тому подобное);

5) стоянка и движение механизированного транспорта и специализированной техники, за исключением экстренных оперативных служб, проведения противопожарных и лесозащитных мероприятий, а также мероприятий, проводимых при возникновении чрезвычайных ситуаций и направленных на спасение жизни и сохранение здоровья людей;

6) изменение естественного гидрологического режима территории;

7) вырубка деревьев, уничтожение и повреждение древесно-кустарниковой растительности, заготовка живицы и другая деятельность, влекущая за собой нарушение условий обитания объектов растительного и животного мира;

8) применение химических средств борьбы с вредителями, болезнями растений, сорняками и малоценными породами деревьев и кустарников, стимуляторов роста;

9) разведение костров за пределами специально оборудованных кострищ, а также использование открытого огня в периоды, когда объявлена высокая пожарная опасность;

10) сброс сточных вод, сброс и складирование твердых и жидких отходов производства и потребления, захламление территории;

11) складирование ядохимикатов, минеральных и органических удобрений, нефтепродуктов;

12) использование взрывчатых веществ и пиротехнических устройств;

13) уничтожение и повреждение аншлагов, шлагбаумов, стенов, ограждений, иных элементов обустройства заказника, в том числе экологических троп.

13. Допустимое использование заказника:

1) установка информационных аншлагов и других информационных и предупредительных знаков;

2) проектирование и организация экологических троп (смотровых площадок);

3) осуществление научной деятельности;

4) проведение организованных экологических, образовательных экскурсий и туристская деятельность групп численностью не более десяти человек;

5) борьба с распространением борщевика Сосновского без применения химических средств;

6) рекреационное использование (однодневные посещения);

7) заготовка и сбор лекарственных растений, ягод и других пищевых лесных ресурсов для собственных нужд без использования механических приспособлений;

8) ремонт, регламентное обслуживание, реконструкция существующих коммуникаций, дорог, линейных объектов без расширения их полос отвода;

9) проведение выборочных рубок лесных насаждений;

10) проведение мероприятий по охране лесов, расположенных в границах заказника, от пожаров, загрязнения и иного негативного воздействия, а также их защита от вредных организмов;

11) проведение мероприятий по уборке неликвидной древесины в лесах, расположенных в границах заказника, в случае создания угрозы очагов вредных организмов или обеспечения пожарной безопасности в лесах;

12) проведение мероприятий по воспроизводству лесов, расположенных в границах заказника, путем лесовосстановления и ухода за лесами;

13) проведение мероприятий по лесовосстановлению на лесных участках, лесные насаждения на которых погибли или повреждены в результате пожаров, воздействия вредных организмов, а также на лесных участках, на которых проводились выборочные рубки лесных насаждений.

Приложение 1  
к Положению об особо охраняемой  
природной территории регионального  
значения – государственном природном  
заказнике «Болото Урочище Лобынок»

Графическое описание местоположения границ  
особо охраняемой природной территории регионального значения –  
государственного природного заказника «Болото Урочище Лобынок»

## Раздел 1

Сведения об объекте		
особо охраняемая природная территория регионального значения – государственный природный заказник «Болото Урочище Лобынок» (далее – объект)		
№ п/п	Характеристики объекта	Описание характеристик
1	2	3
1	Местоположение объекта	Вышневолоцкий муниципальный округ Тверской области
2	Площадь объекта +/- величина погрешности определения площади (Р +/- Дельта Р)	15 963 571 кв. м ( $\pm$ 69 920 кв. м)
3	Иные характеристики объекта	-

## Раздел 2

Сведения о местоположении границ объекта					
1. Система координат МСК-69, зона 2					
2. Сведения о характерных точках границ объекта					
Обозначение характерных точек границ	Координаты, м		Метод определения координат характерной точки	Средняя квадратическая погрешность положения характерной точки (Mt), м	Описание обозначения точки на местности (при наличии)
	X	Y			
1	2	3	4	5	6
1	393092.01	2174937.74	картометрический	5.00	-

Обозначение характерных точек границ	Координаты, м		Метод определения координат характерной точки	Средняя квадратическая погрешность положения характерной точки (Mt), м	Описание обозначения точки на местности (при наличии)
	X	Y			
1	2	3	4	5	6
2	394146.31	2175251.42	картометрический	5.00	-
3	394274.89	2175373.53	картометрический	5.00	-
4	395665.64	2176529.63	картометрический	5.00	-
5	396028.55	2176451.43	картометрический	5.00	-
6	396303.00	2176572.33	картометрический	5.00	-
7	396427.20	2176627.04	картометрический	5.00	-
8	396301.20	2176757.58	картометрический	5.00	-
9	395851.25	2177145.19	картометрический	5.00	-
10	395768.35	2177215.60	картометрический	5.00	-
11	395681.20	2177289.27	картометрический	5.00	-
12	395615.50	2177348.93	картометрический	5.00	-
13	395520.85	2177418.36	картометрический	5.00	-
14	395436.55	2177448.76	картометрический	5.00	-
15	395399.85	2177514.71	картометрический	5.00	-
16	395333.40	2177575.93	картометрический	5.00	-
17	395266.70	2177645.31	картометрический	5.00	-
18	395245.65	2177623.47	картометрический	5.00	-
19	395211.00	2177669.30	картометрический	5.00	-
20	395212.15	2177702.34	картометрический	5.00	-
21	395045.85	2177841.28	картометрический	5.00	-
22	394764.20	2178076.52	картометрический	5.00	-
23	394701.40	2178126.83	картометрический	5.00	-

Обозначение характерных точек границ	Координаты, м		Метод определения координат характерной точки	Средняя квадратическая погрешность положения характерной точки (Mt), м	Описание обозначения точки на местности (при наличии)
	X	Y			
1	2	3	4	5	6
24	394675.95	2178145.86	картометрический	5.00	-
25	394494.00	2178282.03	картометрический	5.00	-
26	394482.50	2178266.76	картометрический	5.00	-
27	394471.15	2178251.66	картометрический	5.00	-
28	394443.40	2178260.04	картометрический	5.00	-
29	394460.75	2178283.14	картометрический	5.00	-
30	394472.25	2178298.40	картометрический	5.00	-
31	394307.00	2178437.57	картометрический	5.00	-
32	394229.65	2178486.12	картометрический	5.00	-
33	394170.70	2178526.87	картометрический	5.00	-
34	394094.55	2178567.38	картометрический	5.00	-
35	393985.70	2178616.27	картометрический	5.00	-
36	393900.60	2178655.45	картометрический	5.00	-
37	393659.90	2178762.67	картометрический	5.00	-
38	393614.25	2178782.79	картометрический	5.00	-
39	393582.70	2178795.41	картометрический	5.00	-
40	393496.75	2178832.93	картометрический	5.00	-
41	393406.65	2178870.46	картометрический	5.00	-
42	393258.55	2178930.33	картометрический	5.00	-
43	393238.95	2178938.96	картометрический	5.00	-
44	393226.60	2178943.97	картометрический	5.00	-
45	393160.05	2178971.98	картометрический	5.00	-

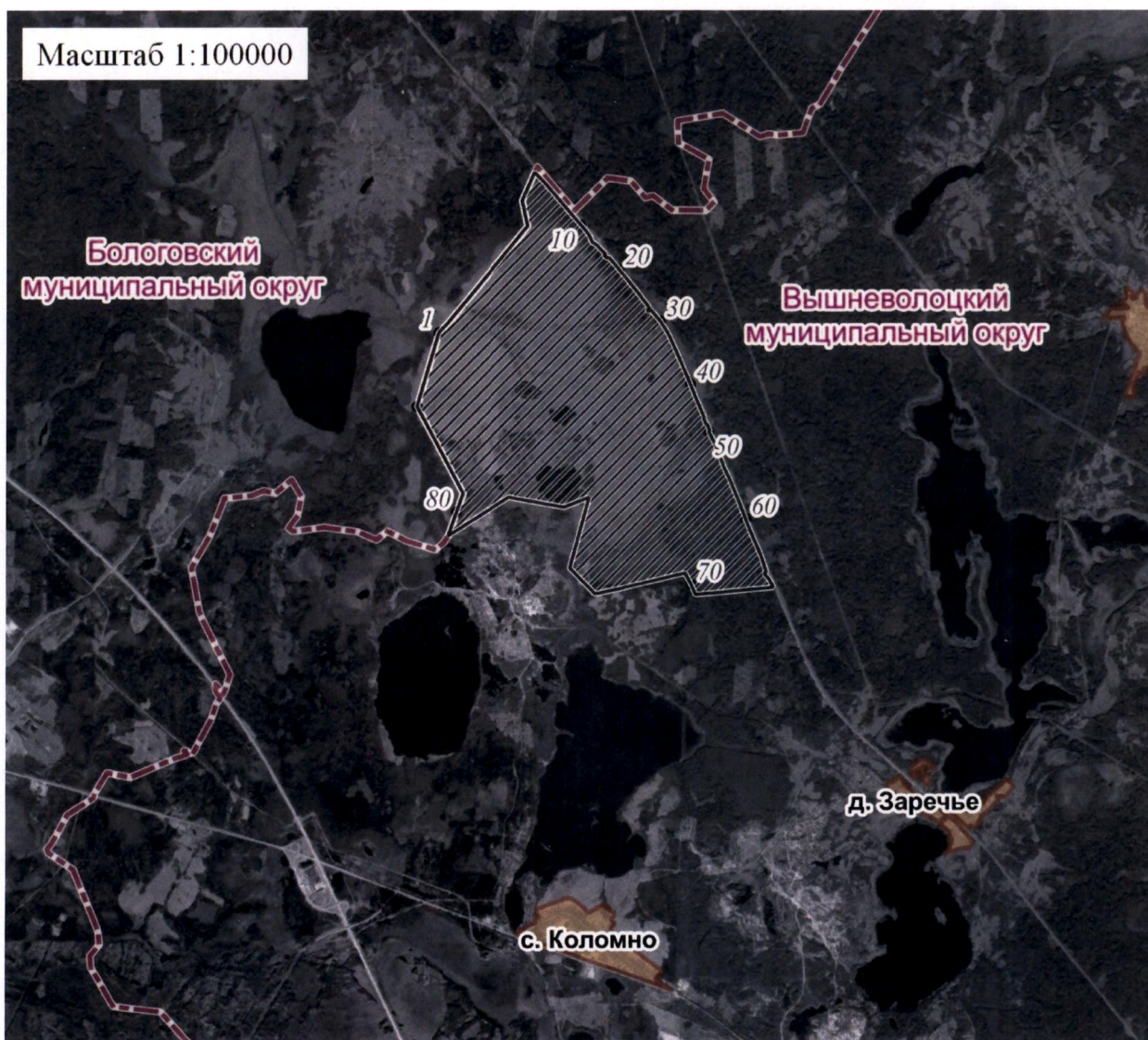
Обозначение характерных точек границ	Координаты, м		Метод определения координат характерной точки	Средняя квадратическая погрешность положения характерной точки (Mt), м	Описание обозначения точки на местности (при наличии)
	X	Y			
1	2	3	4	5	6
46	392926.15	2179074.52	картометрический	5.00	-
47	392920.85	2179061.88	картометрический	5.00	-
48	392837.50	2179096.76	картометрический	5.00	-
49	392839.40	2179112.88	картометрический	5.00	-
50	392743.40	2179153.42	картометрический	5.00	-
51	392734.70	2179135.37	картометрический	5.00	-
52	392532.50	2179238.27	картометрический	5.00	-
53	392298.90	2179329.33	картометрический	5.00	-
54	392236.80	2179350.81	картометрический	5.00	-
55	392083.35	2179427.70	картометрический	5.00	-
56	391920.85	2179495.57	картометрический	5.00	-
57	391842.00	2179529.37	картометрический	5.00	-
58	391754.00	2179566.96	картометрический	5.00	-
59	391640.15	2179608.87	картометрический	5.00	-
60	391607.90	2179622.74	картометрический	5.00	-
61	391493.40	2179665.24	картометрический	5.00	-
62	391391.45	2179708.29	картометрический	5.00	-
63	391282.70	2179753.48	картометрический	5.00	-
64	391022.80	2179866.05	картометрический	5.00	-
65	390951.05	2179897.40	картометрический	5.00	-
66	390739.15	2179964.83	картометрический	5.00	-
67	390715.45	2179936.08	картометрический	5.00	-

Обозначение характерных точек границ	Координаты, м		Метод определения координат характерной точки	Средняя квадратическая погрешность положения характерной точки (Mt), м	Описание обозначения точки на местности (при наличии)
	X	Y			
1	2	3	4	5	6
68	390635.60	2180007.07	картометрический	5.00	-
69	390519.65	2180067.91	картометрический	5.00	-
70	390416.85	2178948.07	картометрический	5.00	-
71	390559.82	2178881.78	картометрический	5.00	-
72	390724.96	2178797.48	картометрический	5.00	-
73	390527.91	2177959.82	картометрический	5.00	-
74	390507.05	2177877.97	картометрический	5.00	-
75	390428.62	2177497.78	картометрический	5.00	-
76	390799.28	2177135.95	картометрический	5.00	-
77	391805.36	2177412.47	картометрический	5.00	-
78	391664.16	2177053.58	картометрический	5.00	-
79	391805.36	2176259.30	картометрический	5.00	-
80	391254.65	2175385.85	картометрический	5.00	-
81	391594.80	2175507.81	картометрический	5.00	-
82	391861.84	2175603.00	картометрический	5.00	-
1	393092.01	2174937.74	картометрический	5.00	-



Приложение 2  
к Положению об особо охраняемой  
природной территории регионального  
значения – государственном природном  
заказнике «Болото Урочище Лобынок»

План границ  
особо охраняемой природной территории регионального значения –  
государственного природного заказника «Болото Урочище Лобынок»



Используемые условные знаки и обозначения

- ⊙ характерная точка границы объекта
- ▨ территория объекта
- ⋯ граница административно-территориального деления
- населенные пункты