



**ПРАВИТЕЛЬСТВО
ТВЕРСКОЙ ОБЛАСТИ**

ПОСТАНОВЛЕНИЕ

02.04.2026

№ 206-пп

г. Тверь

Об особо охраняемой природной территории регионального значения – государственном природном заказнике «Дуденевский»

В соответствии с Федеральным законом от 14.03.1995 № 33-ФЗ «Об особо охраняемых природных территориях», законом Тверской области от 08.12.2010 № 108-ЗО «Об особо охраняемых природных территориях в Тверской области», по результатам комплексного экологического обследования особо охраняемой природной территории регионального значения – государственного природного заказника «Природный историко-культурный заказник Дуденевский» и его охранной зоны, с учетом решения Комиссии при Правительстве Тверской области по вопросам организации и функционирования особо охраняемых природных территорий от 05.03.2025 № 1 Правительство Тверской области постановляет:

1. Изменить режим особой охраны особо охраняемой природной территории регионального значения – государственного природного заказника «Природный историко-культурный заказник Дуденевский» и его охранной зоны, созданных решением исполнительного комитета Калининского областного совета депутатов трудящихся от 28.03.1968 № 107 «О создании Дуденевского заказника в устье реки Тьмы», путем расширения границ и их объединения в единую особо охраняемую природную территорию регионального значения – государственный природный заказник «Дуденевский».

2. Определить уточненное наименование особо охраняемой природной территории регионального значения – государственного природного заказника «Природный историко-культурный заказник Дуденевский», указанной в пункте 1 решения исполнительного комитета Калининского областного совета депутатов трудящихся от 28.03.1968 № 107 «О создании Дуденевского заказника в устье реки Тьмы»: особо охраняемая природная территория регионального значения – государственный природный заказник «Дуденевский».

3. Утвердить Положение об особо охраняемой природной территории регионального значения – государственном природном заказнике «Дуденевский» (прилагается).

4. Министерству природных ресурсов и экологии Тверской области направить в орган, осуществляющий государственный кадастровый учет и государственную регистрацию прав, комплект документов для изменения сведений об особо охраняемой природной территории регионального значения – государственном природном заказнике «Природный историко-культурный заказник Дуденевский» в установленном порядке.

5. Контроль за исполнением настоящего постановления возложить на заместителя Председателя Правительства Тверской области, курирующего вопросы природных ресурсов и экологии.

Отчет об исполнении постановления представить в трехмесячный срок со дня его вступления в силу.

6. Настоящее постановление вступает в силу со дня его официального опубликования.

**Временно исполняющий обязанности
Губернатора Тверской области**



В.Г. Королев

Приложение
к постановлению Правительства
Тверской области
от 02.04.2026 № 206-ПП

Положение
об особо охраняемой природной территории
регионального значения – государственном природном заказнике
«Дуденевский»

1. Наименование особо охраняемой природной территории регионального значения.

Особо охраняемая природная территория регионального значения – государственный природный заказник «Дудневский» (далее – заказник).

2. Значение заказника.

Региональное.

3. Профиль заказника.

Комплексный (ландшафтный).

4. Цель создания заказника.

Охрана уникальных и типичных природных комплексов долины реки Тьмы и реки Волги, а также редких видов растений и животных, занесенных в Красную книгу Российской Федерации и Красную книгу Тверской области.

5. Местоположение заказника.

Заказник находится в Калининском муниципальном округе Тверской области, в окрестностях населенных пунктов Мухино-Городище, Чадово, Савино, Зеленец, Ширяково, Отмичи, Бор, Дуднево на левом берегу реки Волги и в нижнем течении реки Тьмы.

6. Описание границ заказника.

Заказник располагается в кварталах 129 (часть), 151 (часть) Калининского участкового лесничества Тверского лесничества Тверской области, кварталах 74 (часть), 75 (часть), 85, 86, 87 (часть) Медновского участкового лесничества Тверского лесничества Тверской области, в квартале 32 (часть) Верхневолжского участкового лесничества Тверского лесничества Тверской области и на прилегающих территориях.

Северная граница заказника начинается на левом берегу реки Тьмы от моста через реку на юге деревни Савино, далее вдоль западной границы деревни Савино до пересечения с автодорогой местного значения и затем на восток вдоль дороги до восточной границы деревни Зеленец. Далее граница проходит по южной границе деревень Зеленец, Ширяково, Городня до пересечения с просекой волоконно-оптической линии связи по участку НУП-6/ТН Миснево – ТрП-2/ТН Торжок.

Восточная граница заказника проходит вдоль просеки волоконно-оптической линии связи по участку НУП-6/ТН Миснево – ТрП-2/ТН Торжок от южной границы деревни Городня до пересечения ее с грунтовой дорогой местного значения и далее до берега реки Волги по границам земельных участков.

Южная граница заказника проходит по левому берегу реки Волги до юго-западного угла 150 квартала Верхневолжского участкового лесничества Тверского лесничества Тверской области и далее по границе квартала.

Западная граница заказника проходит по западным границам 150, 32, 24 кварталов Верхневолжского участкового лесничества Тверского лесничества Тверской области, далее по южным границам 14 и 13 кварталов Верхневолжского участкового лесничества Тверского лесничества Тверской области до пересечения с придорожной полосой автодороги «Москва – Санкт-Петербург» – Большие Борки – Нестерово – Черничено, далее на север

вдоль придорожной полосы до южной границы 148 квартала Калининского участкового лесничества Тверского лесничества Тверской области, затем по его контуру на восток и север до пересечения с придорожной полосой автодороги «Москва – Санкт-Петербург» – Большие Борки – Нестерово – Черничено и далее на север до моста через реку на юге деревни Савино.

Графическое описание местоположения границ особо охраняемой природной территории регионального значения – государственного природного заказника «Дудневский» приводится в приложении 1 к настоящему Положению.

План границ особо охраняемой природной территории регионального значения – государственного природного заказника «Дудневский» приводится в приложении 2 к настоящему Положению.

7. Площадь заказника.

Общая площадь заказника составляет 1 523,9 га.

8. Сведения о собственниках, землевладельцах, землепользователях и арендаторах земельных участков, на которых расположен заказник.

Земли лесного фонда (в собственности Российской Федерации), земли водного фонда (в собственности Российской Федерации), земли сельскохозяйственного назначения (в государственной собственности, в частной собственности), земли населенных пунктов (в государственной собственности, в частной собственности), земли промышленности, энергетики, транспорта, связи, радиовещания, телевидения, информатики, земли для обеспечения космической деятельности, земли обороны, безопасности и земли иного специального назначения (в государственной собственности, в частной собственности), земли особо охраняемых территорий и объектов (в государственной собственности) и земли, государственная собственность на которые не разграничена.

9. Описание заказника.

Территория заказника представляет собой участок левого берега реки Волги и нижнего течения реки Тьмы, характеризующийся высоким ландшафтным и биологическим разнообразием. В границы заказника входит меандрирующее русло реки Тьмы, многоуровневые пойменные и террасные комплексы, прилегающие равнины.

На территории заказника распространены леса (50 %) и луговые, кустарниковые, заболоченные, прибрежно-водные сообщества (50 %). Леса преимущественно занимают поверхности и склоны речных террас и придолинных равнин, включая их останцы. Обширная совместная пойма рек Тьма и Волга покрыта суходольными и заболоченными лугами, участками низинных болот, водной и околосудной растительностью стариц и русел рек. Кустарники также приурочены к старичным и русловым понижениям.

Лесные ассоциации. В лесном покрове заказника преобладают сосновые насаждения на слабоподзолистых, песчаных сухих почвах. Чистые сосняки располагаются на террасах реки Тьмы и реки Волги. Древесный ярус образован сосной разных классов возраста, преимущественно спелых и перестойных, реже – приспевающие, местами

встречаются молодняки на зарастающих участках лугов. Сосновый лес представляет собой естественные насаждения. Сосна доминирует в лесных сообществах, но в разном соотношении с мелколиственными породами и елью. Типы леса представлены главным образом зеленомошной группой: черничные, брусничные ассоциации, чистые зеленомошники. Местами на участках, пройденных низовыми пожарами, формируются орляковые ассоциации. В наиболее сухих условиях на вершинах грив, холмов, встречаются беломошные ассоциации. В разреженных сосняках прибрежной части имеются мертвопокровные (при вытаптывании) или с разреженным травянистым покровом сосняки с обилием эремогоне скальной – вида, занесенного в Красную книгу Тверской области. В экотонной части сосновых лесов преобладают травянистые ассоциации, в том числе с доминированием келерии большой – вида растения, занесенного в Красную книгу Тверской области.

Фрагменты широколиственных лесов. Наибольшую ботаническую ценность на территории заказника представляет «Дуденевский склон» – склон коренного берега реки Тьмы от деревни Дуденево до устья. Протяженность склона около 2 км при варьирующей ширине от 3 до 10 м, уклон 15 – 200 м. Весь склон густо порос деревьями широколиственных пород и неморальной свитой. Насаждения представлены преимущественно дубравными ассоциациями, где произрастают дуб черешчатый отдельными зрелыми экземплярами, вяз голый – крупными плодоносящими деревьями, ясень высокий – одиночными и сравнительно молодыми деревьями, липа мелколистная – разновозрастными особями, клен остролистный – крупными одиночными деревьями. Сомкнутость крон неравномерная. Высота дубов достигает 20 – 25 м. Диаметр ствола отдельных экземпляров достигает 60 – 70 см, в среднем 30 – 40 см.

В подлеске встречается бересклет бородавчатый, местами образующий заросли, лещина, волчье лыко, малина обыкновенная, калина и шиповник.

Общая проективная полнота травяного покрова под густым пологом не превышает 20 – 30 %, приближаясь к 80 % по опушкам. Произрастают сныть, звездчатка жестколистная, звездчатка дубравная, зеленчук желтый, коротконожка перистая, пырейник собачий, пролесник многолетний, купена многоцветковая, вороний глаз четырехлистный, копытень европейский, хохлатка плотная, купена душистая, страусник, колокольчик широколистный, медуница неясная, хвощ лесной, герань лесная, будра плющевидная, крапива двудомная, ландыш майский, купена многоцветковая, вероника дубравная, подмаренник настоящий, ветреница лютичная.

В травостое по облесенным склонам коренного берега реки Тьмы произрастают виды растений, занесенные в Красную книгу Тверской области: ломонос прямой, гладыш широколистный, ластовень ласточкин, живокость высокая, чина гороховидная.

Луговые ассоциации. Луга в устье реки Тьмы поддерживаются разливами рек Волга и Тьма. В травостое встречаются обильно жабрица порезниковая, горный клевер, рассеянно по всей пойме – подмаренник

настоящий, васильки луговой и шероховатый, колокольчик крапиволистный, местами обильно – астрагал датский, по более поднятым местам поймы – песчанка злаколистная, козлобородник луговой, обильны – овсяница луговая и мятлик луговой, рассеяно – овсец опушенный и группами ежа сборная, подорожник ланцетовидный.

Особый интерес представляют склоны надпойменных террас и олуговелые склоны коренного берега реки Тьмы. Местами 100 % покрытия образует ластовень ласточкин – вид растения, занесенный в Красную книгу Тверской области, реже – клематис прямостоячий, крупными пятнами встречаются тимьян, земляника зеленая, колокольчик рапунцеливидный, колокольчик крапиволистный и лук-скорода.

На надпойменной террасе в условиях нормального увлажнения и сформировавшегося мезофильного растительного покрова встречаются скерда сибирская и колокольчик сибирский – виды растений, занесенные в Красную книгу Тверской области.

Водные и прибрежно-водные сообщества. Старицы чаще всего имеют удлинненно-изогнутую форму, вода заполняет бывшее русло реки. Протяженность стариц в среднем 20 – 25 м при ширине 5 – 8 м. По кромке берега преобладают злаковые ассоциации, в частности, с овсецом опушенным, ежой сборной, овсяницей луговой, полевицей тонкой. По склонам доминируют двукисточник тростниковидный, таволга вязолистная, встречаются чистец болотный, бодяк полевой, ближе к берегу стариц преобладает манник большой, произрастают осока пузырчатая, осока острая, вахта трехлистная, местами – калужница болотная, дербенник иволистный. Местами встречается девясил британский, гравилат речной, горец змеиный, сердечник луговой. Водная гладь некоторых стариц почти полностью зарастает телорезом алоэвидным, встречается водокрас лягушачий, кубышка желтая.

Река Тьма на территории заказника имеет небольшую глубину до 1,5 м, преимущественно до 0,5 м. В связи с быстрым течением в русловой части реки практически нет растительности, местами встречается камыш озерный. Дно песчаное. По берегам можно встретить осоки, поручейник широколистный, вех ядовитый, двукисточник тростниковидный, дербенник иволистный, манник большой, манник наплывающий.

На территории заказника выделены следующие зоокомплексы: зоокомплекс лесов, зоокомплекс водно-болотных местообитаний, зоокомплекс лугово-полевых местообитаний, антропогенный зоокомплекс.

Зоокомплекс лесов. В данном зоокомплексе были отмечены следы присутствия крупных млекопитающих: лось, кабан, лисица, заяц-русак, косуля. Следы немногочисленны. Из мелких млекопитающих отмечены рыжая полевка, лесная и желтогорлая мыши, обыкновенная и малая бурозубка, куница, горноста́й. Среди представителей рукокрылых было выявлено 6 видов: двухцветный кожан, ушан бурый, рыжая вечерница, ночница Брандта, лесной нетопырь и северный кожанок.

Орнитофауна сосняков включает в себя гнездящиеся виды-доминанты: зяблик, синица большая, пеночка-трещотка, пеночка-теньковка, пеночка-весничка, мухоловка серая и мухоловка-пеструшка, поползень, большой пестрый дятел. В более влажных частях леса встречается зарянка, крапивник, славка-черноголовка. Встречаются также такие виды, как рябчик, ворон, сойка, вяхирь. Из хищных птиц отмечены ястреб-перепелятник, ястреб-тетеревятник.

В более смешанных участках, а также в дубравах и на границах местообитаний отмечены иволга, дрозд певчий, дрозд черный и дрозд-рябинник.

Зоокомплексы луго-полевых и водно-болотных местообитаний. Оптимальные условия для существования на луго-полевых местообитаниях находят млекопитающие: европейский бобр, косуля, лисица обыкновенная, ласка, крот.

Из рептилий отмечена ящерица прыткая – вид животного, занесенный в Красную книгу Тверской области.

Орнитофауну лугов составляют коростель, луговой чекан, жаворонок, белая трясогузка, лесной конек, чибис, луни болотный и луговой, желтая трясогузка.

В кустарниковых зарослях околоводных пространств гнездятся: сорока, соловей, речной сверчок, чечевица, серая и садовая славки, варакушка, камышовка-барсучок, садовая камышовка, тростниковая овсянка, обыкновенная овсянка.

В отвесных подмываемых берегах реки Тьмы отмечается несколько колоний ласточек-береговушек.

Непосредственно у воды были отмечены серые цапли, перевозчик и зимородок – вид животного, занесенный в Красную книгу Тверской области. Отмечена пара охотящихся скоп – вида животного, занесенного в Красную книгу Российской Федерации.

Антропогенный зоокомплекс. На территории заказника отмечены полевой воробей, деревенская и городская ласточки, белая трясогузка, серая ворона, щегол.

Территория заказника служит местообитанием целого ряда видов растений и животных. На территории отмечено свыше 570 видов высших растений, в том числе более 470 сосудистых, более 100 видов мохообразных, более 50 видов лишайников и более 95 видов позвоночных животных. Выявлено 18 видов растений и 8 видов животных, занесенных в Красную книгу Тверской области, и 3 вида животных, занесенных в Красную Книгу Российской Федерации.

10. Объекты особой охраны заказника:

1) участок сложных сосновых и елово-сосновых спелых и перестойных насаждений на осложненном рельефе с участием неморального компонента флоры;

2) участок приручьевых березняков и черноольшаников;

3) участки остепненных сосняков в экотонной части лесных массивов со значительным участием келерии большой и другими редкими и находящимися под угрозой исчезновения объектами растительного мира;

4) гряда (прирусловый вал-останец) с разреженным остепненным сосняком со значительным участием келерии большой, присутствием редких и находящихся под угрозой исчезновения объектов растительного мира;

5) виды растений, занесенные в Красную книгу Тверской области:

гвоздика пышная;
 гладыш широколистный;
 горечавка крестовидная;
 живокость высокая;
 змееголовник Рюйша;
 келерия большая;
 колокольчик сибирский;
 ластовень ласточкин;
 леукодон беличий;
 ломонос прямой;
 молодило побегоносное;
 посконник коноплевый;
 прострел раскрытый;
 скерда сибирская;
 стальник полевой;
 толокнянка обыкновенная;
 чина гороховидная;
 эремогоне скальная;

6) виды животных, занесенные в Красную книгу Тверской области:

веретеница ломкая;
 зимородок обыкновенный;
 махаон;
 медянка обыкновенная;
 муравьиный лев;
 минога ручьевая европейская;
 удод;
 ящерица прыткая;

7) виды животных, занесенные в Красную книгу Российской Федерации:

дубровник;
 кулик-сорока;
 скопа.

11. Основной вид разрешенного использования земельных участков в границах заказника – деятельность по особой охране и изучению природы (код 9.0).

12. В границах заказника запрещается:

1) все виды рубок леса, за исключением рубок, связанных с деятельностью, указанной в подпунктах 9 – 13 пункта 13 настоящего Положения;

2) любое строительство, включая прокладку новых дорог и коммуникаций, возведение некапитальных временных построек и сооружений, за исключением объектов противопожарного обустройства лесов, объекта, указанного в подпункте 13 пункта 13 настоящего Положения и деятельности, осуществляемой на земельных участках в соответствии с их целевым назначением и установленным видом разрешенного использования вне местообитаний объектов животного и растительного мира, занесенных в Красную книгу Тверской области и Красную книгу Российской Федерации;

3) выпас скота вне предназначенных для этих целей земельных участков;

4) коммерческая заготовка и сбор ягод, лекарственных растений и других лесных ресурсов, а также заготовка и сбор с применением различных механических приспособлений (совки, гребенки и тому подобное);

5) разведка и добыча полезных ископаемых;

6) въезд, проезд и стоянка всех видов механических транспортных средств вне дорог, за исключением спецтранспорта, используемого для проведения природоохранных мероприятий, государственного контроля (надзора), аварийно-спасательных работ, вывоза отходов производства и потребления, ведения лесного хозяйства, поддержания правопорядка, предотвращения и ликвидации чрезвычайных ситуаций и спасения жизни людей, проведения ремонтных работ на существующих линейных объектах, работ по обеспечению функционирования заказника;

7) разведение костров за пределами специально оборудованных кострищ, а также использование открытого огня в периоды, когда объявлена высокая пожарная опасность;

8) применение ядохимикатов, минеральных удобрений, химических средств защиты растений и стимуляторов роста;

9) складирование, размещение ядохимикатов, минеральных удобрений, горюче-смазочных материалов, навоза, радиоактивных, взрывчатых, токсичных, отравляющих веществ, отходов производства и потребления, сброс сточных вод;

10) изменение естественного гидрологического режима территории и водного объекта;

11) прямое уничтожение, причинение вреда и нарушение местообитаний объектов животного и растительного мира, занесенных в Красную книгу Тверской области и Красную книгу Российской Федерации;

12) уничтожение и повреждение аншлагов, шлагбаумов, стенов, ограждений, иных элементов обустройства заказника, в том числе экологических троп.

13. Допустимое использование заказника:

1) использование земельных участков в соответствии с их целевым назначением и установленным видом разрешенного использования, с учетом ограничений, установленных пунктом 12 настоящего Положения;

2) установка информационных аншлагов и других информационных и предупредительных знаков;

3) проектирование и организация экологических троп;

4) осуществление научной деятельности;

5) проведение организованных экологических и образовательных экскурсий групп численностью не более десяти человек;

6) общее пользование водными объектами, за исключением использования водных мотоциклов и устройства водопоев;

7) борьба с распространением борщевика Сосновского;

8) заготовка и сбор лекарственных растений, ягод и других пищевых лесных ресурсов для собственных нужд без использования механических приспособлений;

9) проведение мероприятий по охране лесов, расположенных в границах заказника, от пожаров, загрязнения и иного негативного воздействия, а также их защита от вредных организмов;

10) проведение мероприятий по уборке неликвидной древесины в лесах, расположенных в границах заказника, в случае создания угрозы очагов вредных организмов или обеспечения пожарной безопасности в лесах;

11) проведение мероприятий по воспроизводству лесов, расположенных в границах заказника, путем лесовосстановления и ухода за лесами;

12) проведение мероприятий по лесовосстановлению на лесных участках, лесные насаждения на которых погибли или повреждены в результате пожаров, воздействия вредных организмов, а также на лесных участках, на которых проводились выборочные рубки лесных насаждений;

13) проведение работ, связанных со строительством, реконструкцией, ремонтом, регламентным обслуживанием объектов энергетических систем, объектов систем электро-, газоснабжения, объектов транспорта, автомобильных дорог и инфраструктуры железнодорожного транспорта, в том числе высокоскоростной железнодорожной магистрали Москва – Санкт-Петербург, включенной в схему территориального планирования Российской Федерации в области федерального транспорта (железнодорожного, воздушного, морского, внутреннего водного транспорта) и автомобильных дорог федерального значения, утвержденную распоряжением Правительства Российской Федерации от 19.03.2013 № 384-р;

14) деятельность по обеспечению функционирования заказника, включая установку, реконструкцию и ремонт элементов экологического обустройства (малых архитектурных форм) при устройстве экологических троп вне мест обитания и произрастания охраняемых видов флоры и фауны.

Приложение 1
к Положению об особо охраняемой
природной территории регионального
значения – государственном природном
заказнике «Дуденевский»

Графическое описание местоположения границ особо охраняемой
природной территории регионального значения – государственного
природного заказника «Дуденевский»

Раздел 1

Сведения об объекте		
особо охраняемая природная территория регионального значения – государственный природный заказник «Дуденевский» (далее – объект)		
№ п/п	Характеристики объекта	Описание характеристик
1	2	3
1	Местоположение объекта	Калининский муниципальный округ Тверской области
2	Площадь объекта +/- величина погрешности определения площади (Р +/- Дельта Р)	15 239 165 кв. м (68 315 ± кв. м)
3	Иные характеристики объекта	-

Раздел 2

Сведения о местоположении границ объекта					
1. Система координат МСК-69, зона 2					
2. Сведения о характерных точках границ объекта					
Обозначение характерных точек границ	Координаты, м		Метод определения координат характерной точки	Средняя квадратическая погрешность положения характерной точки (Mt), м	Описание обозначения точки на местности (при наличии)
	X	Y			
1	2	3	4	5	6
-	-	-	-	-	-

3. Сведения о характерных точках части (частей) границы объекта					
Обозначение характерных точек части границы	Координаты, м		Метод определения координат характерной точки	Средняя квадратическая погрешность положения характерной точки (Mt), м	Описание обозначения точки на местности (при наличии)
	X	Y			
1	2	3	4	5	6
1	289200.19	2258978.68	картометрический	5.00	-
2	289228.35	2258934.30	картометрический	5.00	-
3	289289.66	2258896.35	картометрический	5.00	-
4	289302.87	2258866.47	картометрический	5.00	-
5	289302.45	2258858.75	картометрический	5.00	-
6	289290.03	2258837.08	картометрический	5.00	-
7	289208.44	2258806.28	картометрический	5.00	-
8	289202.37	2258804.79	картометрический	5.00	-
9	289173.33	2258804.82	картометрический	5.00	-
10	289027.79	2258767.29	картометрический	5.00	-
11	288984.26	2258801.98	картометрический	5.00	-
12	288927.76	2258729.22	картометрический	5.00	-
13	288882.53	2258675.29	картометрический	5.00	-
14	288731.50	2258513.99	картометрический	5.00	-
15	288685.24	2258466.71	картометрический	5.00	-
16	288641.31	2258492.57	картометрический	5.00	-
17	288615.93	2258465.38	картометрический	5.00	-
18	288614.91	2258423.33	картометрический	5.00	-
19	288578.55	2258389.82	картометрический	5.00	-
20	288541.04	2258385.61	картометрический	5.00	-
21	288453.86	2258288.94	картометрический	5.00	-
22	288450.58	2258270.29	картометрический	5.00	-
23	288309.35	2258123.26	картометрический	5.00	-
24	288326.03	2258094.78	картометрический	5.00	-
25	288341.97	2258092.89	картометрический	5.00	-
26	288361.36	2258114.08	картометрический	5.00	-
27	288362.01	2258110.90	картометрический	5.00	-
28	288414.62	2257841.06	картометрический	5.00	-
29	288442.50	2257834.28	картометрический	5.00	-
30	288450.24	2257879.45	картометрический	5.00	-
31	288464.08	2257935.16	картометрический	5.00	-
32	288516.68	2258074.25	картометрический	5.00	-
33	288510.13	2258115.91	картометрический	5.00	-
34	288537.94	2258124.67	картометрический	5.00	-
35	288567.61	2258134.01	картометрический	5.00	-
36	288584.02	2258151.75	картометрический	5.00	-
37	288572.50	2258194.14	картометрический	5.00	-
38	288623.00	2258251.60	картометрический	5.00	-
39	288698.85	2258289.98	картометрический	5.00	-
40	288842.11	2258395.66	картометрический	5.00	-
41	288965.19	2258518.26	картометрический	5.00	-

3. Сведения о характерных точках части (частей) границы объекта					
Обозначение характерных точек части границы	Координаты, м		Метод определения координат характерной точки	Средняя квадратическая погрешность положения характерной точки (Mt), м	Описание обозначения точки на местности (при наличии)
	X	Y			
1	2	3	4	5	6
42	289061.23	2258579.07	картометрический	5.00	-
43	289115.62	2258589.71	картометрический	5.00	-
44	289197.65	2258625.95	картометрический	5.00	-
45	289290.11	2258644.51	картометрический	5.00	-
46	289327.58	2258643.97	картометрический	5.00	-
47	289363.50	2258655.42	картометрический	5.00	-
48	289367.75	2258655.86	картометрический	5.00	-
49	289466.30	2258666.15	картометрический	5.00	-
50	289476.16	2258667.18	картометрический	5.00	-
51	289486.41	2258669.59	картометрический	5.00	-
52	289515.64	2258676.47	картометрический	5.00	-
53	289609.51	2258684.20	картометрический	5.00	-
54	289624.46	2258685.43	картометрический	5.00	-
55	289636.94	2258686.46	картометрический	5.00	-
56	289639.47	2258668.95	картометрический	5.00	-
57	289643.03	2258666.38	картометрический	5.00	-
58	289650.76	2258661.25	картометрический	5.00	-
59	289646.05	2258644.74	картометрический	5.00	-
60	289665.38	2258617.46	картометрический	5.00	-
61	289661.45	2258607.04	картометрический	5.00	-
62	289668.87	2258588.37	картометрический	5.00	-
63	289687.43	2258578.06	картометрический	5.00	-
64	289690.93	2258576.11	картометрический	5.00	-
65	289697.47	2258572.47	картометрический	5.00	-
66	289697.33	2258593.79	картометрический	5.00	-
67	289815.36	2258588.36	картометрический	5.00	-
68	289885.43	2258585.14	картометрический	5.00	-
69	289933.38	2258582.93	картометрический	5.00	-
70	289933.40	2258582.93	картометрический	5.00	-
71	289941.42	2258578.72	картометрический	5.00	-
72	289957.88	2258566.26	картометрический	5.00	-
73	290000.65	2258568.37	картометрический	5.00	-
74	290096.18	2258559.26	картометрический	5.00	-
75	290118.98	2258561.70	картометрический	5.00	-
76	290130.29	2258574.77	картометрический	5.00	-
77	290138.42	2258602.73	картометрический	5.00	-
78	290153.38	2258623.87	картометрический	5.00	-
79	290173.87	2258636.87	картометрический	5.00	-
80	290199.86	2258637.98	картометрический	5.00	-
81	290197.61	2258711.65	картометрический	5.00	-
82	290201.47	2258711.83	картометрический	5.00	-

3. Сведения о характерных точках части (частей) границы объекта					
Обозначение характерных точек части границы	Координаты, м		Метод определения координат характерной точки	Средняя квадратическая погрешность положения характерной точки (Mt), м	Описание обозначения точки на местности (при наличии)
	X	Y			
1	2	3	4	5	6
83	290209.31	2258711.99	картометрический	5.00	-
84	290225.06	2258648.66	картометрический	5.00	-
85	290239.94	2258636.73	картометрический	5.00	-
86	290271.29	2258631.46	картометрический	5.00	-
87	290297.79	2258633.15	картометрический	5.00	-
88	290320.01	2258709.35	картометрический	5.00	-
89	290330.16	2258752.12	картометрический	5.00	-
90	290346.72	2258750.42	картометрический	5.00	-
91	290351.49	2258668.29	картометрический	5.00	-
92	290352.48	2258615.36	картометрический	5.00	-
93	290365.90	2258575.56	картометрический	5.00	-
94	290370.01	2258563.36	картометрический	5.00	-
95	290383.28	2258483.72	картометрический	5.00	-
96	290414.98	2258458.50	картометрический	5.00	-
97	290444.61	2258437.32	картометрический	5.00	-
98	290459.61	2258404.57	картометрический	5.00	-
99	290456.54	2258374.40	картометрический	5.00	-
100	290467.57	2258366.44	картометрический	5.00	-
101	290481.71	2258360.78	картометрический	5.00	-
102	290561.40	2258322.22	картометрический	5.00	-
103	290575.62	2258338.79	картометрический	5.00	-
104	290657.06	2258272.01	картометрический	5.00	-
105	290803.59	2258208.06	картометрический	5.00	-
106	290877.71	2258181.69	картометрический	5.00	-
107	290884.55	2258197.63	картометрический	5.00	-
108	290700.48	2258277.64	картометрический	5.00	-
109	290712.08	2258307.28	картометрический	5.00	-
110	291025.10	2258189.24	картометрический	5.00	-
111	291053.83	2257916.80	картометрический	5.00	-
112	291066.05	2257775.45	картометрический	5.00	-
113	291075.35	2257775.13	картометрический	5.00	-
114	291099.36	2257774.23	картометрический	5.00	-
115	291114.37	2257773.67	картометрический	5.00	-
116	291208.83	2257766.68	картометрический	5.00	-
117	291247.58	2257761.46	картометрический	5.00	-
118	291460.38	2257715.83	картометрический	5.00	-
119	291710.49	2257667.61	картометрический	5.00	-
120	291881.95	2257640.29	картометрический	5.00	-
121	291916.41	2257638.34	картометрический	5.00	-
122	291942.28	2257638.42	картометрический	5.00	-
123	292008.32	2257632.56	картометрический	5.00	-

3. Сведения о характерных точках части (частей) границы объекта					
Обозначение характерных точек части границы	Координаты, м		Метод определения координат характерной точки	Средняя квадратическая погрешность положения характерной точки (Mт), м	Описание обозначения точки на местности (при наличии)
	X	Y			
1	2	3	4	5	6
124	292140.83	2257628.77	картометрический	5.00	-
125	292173.23	2257631.71	картометрический	5.00	-
126	292192.28	2257674.62	картометрический	5.00	-
127	292231.08	2257722.98	картометрический	5.00	-
128	292225.03	2257762.01	картометрический	5.00	-
129	292238.13	2257798.56	картометрический	5.00	-
130	292245.58	2257853.75	картометрический	5.00	-
131	292235.43	2257899.15	картометрический	5.00	-
132	292239.68	2257946.28	картометрический	5.00	-
133	292273.63	2258087.10	картометрический	5.00	-
134	292251.58	2258098.94	картометрический	5.00	-
135	292248.98	2258248.59	картометрический	5.00	-
136	292280.58	2258307.58	картометрический	5.00	-
137	292297.93	2258345.40	картометрический	5.00	-
138	292329.63	2258432.23	картометрический	5.00	-
139	292362.65	2258445.93	картометрический	5.00	-
140	292546.25	2258446.43	картометрический	5.00	-
141	292546.93	2258446.43	картометрический	5.00	-
142	292550.20	2258423.10	картометрический	5.00	-
143	292545.18	2258420.71	картометрический	5.00	-
144	292449.88	2258143.17	картометрический	5.00	-
145	292439.28	2258074.26	картометрический	5.00	-
146	292466.43	2257907.38	картометрический	5.00	-
147	292507.53	2257792.98	картометрический	5.00	-
148	292487.73	2257772.49	картометрический	5.00	-
149	292485.43	2257752.13	картометрический	5.00	-
150	292471.18	2257744.13	картометрический	5.00	-
151	292464.53	2257724.37	картометрический	5.00	-
152	292481.54	2257706.65	картометрический	5.00	-
153	292526.93	2257717.82	картометрический	5.00	-
154	292543.44	2257711.68	картометрический	5.00	-
155	292549.04	2257709.59	картометрический	5.00	-
156	292577.72	2257694.18	картометрический	5.00	-
157	292599.18	2257668.17	картометрический	5.00	-
158	292667.09	2257668.75	картометрический	5.00	-
159	292694.59	2257668.56	картометрический	5.00	-
160	292779.23	2257667.84	картометрический	5.00	-
161	292802.40	2257665.29	картометрический	5.00	-
162	292843.73	2257660.77	картометрический	5.00	-
163	292889.84	2257649.78	картометрический	5.00	-
164	292920.42	2257637.59	картометрический	5.00	-

3. Сведения о характерных точках части (частей) границы объекта					
Обозначение характерных точек части границы	Координаты, м		Метод определения координат характерной точки	Средняя квадратическая погрешность положения характерной точки (Mt), м	Описание обозначения точки на местности (при наличии)
	X	Y			
1	2	3	4	5	6
165	292972.34	2257616.92	картометрический	5.00	-
166	292997.34	2257601.96	картометрический	5.00	-
167	293015.44	2257591.14	картометрический	5.00	-
168	293016.52	2257590.50	картометрический	5.00	-
169	293034.55	2257576.72	картометрический	5.00	-
170	293037.81	2257580.59	картометрический	5.00	-
171	293100.09	2257527.25	картометрический	5.00	-
172	293121.32	2257518.32	картометрический	5.00	-
173	293149.33	2257552.09	картометрический	5.00	-
174	293189.85	2257597.99	картометрический	5.00	-
175	293203.25	2257621.71	картометрический	5.00	-
176	293228.56	2257670.08	картометрический	5.00	-
177	293240.30	2257669.82	картометрический	5.00	-
178	293260.89	2257686.54	картометрический	5.00	-
179	293279.14	2257703.59	картометрический	5.00	-
180	293293.85	2257729.14	картометрический	5.00	-
181	293297.42	2257749.97	картометрический	5.00	-
182	293297.71	2257751.68	картометрический	5.00	-
183	293301.19	2257771.61	картометрический	5.00	-
184	293298.09	2257786.26	картометрический	5.00	-
185	293317.07	2257806.63	картометрический	5.00	-
186	293293.25	2257866.68	картометрический	5.00	-
187	293275.22	2257960.94	картометрический	5.00	-
188	293249.28	2258124.07	картометрический	5.00	-
189	293231.32	2258230.51	картометрический	5.00	-
190	293208.90	2258362.31	картометрический	5.00	-
191	293200.23	2258602.73	картометрический	5.00	-
192	293159.70	2258892.10	картометрический	5.00	-
193	293159.85	2258903.89	картометрический	5.00	-
194	293144.54	2259010.69	картометрический	5.00	-
195	293125.06	2259115.56	картометрический	5.00	-
196	293112.91	2259143.21	картометрический	5.00	-
197	293087.50	2259169.50	картометрический	5.00	-
198	293071.93	2259197.19	картометрический	5.00	-
199	293066.87	2259248.12	картометрический	5.00	-
200	293069.85	2259334.71	картометрический	5.00	-
201	293067.28	2259381.98	картометрический	5.00	-
202	293042.75	2259387.30	картометрический	5.00	-
203	293016.41	2259395.36	картометрический	5.00	-
204	292975.64	2259435.81	картометрический	5.00	-
205	292957.55	2259447.38	картометрический	5.00	-

3. Сведения о характерных точках части (частей) границы объекта					
Обозначение характерных точек части границы	Координаты, м		Метод определения координат характерной точки	Средняя квадратическая погрешность положения характерной точки (Mt), м	Описание обозначения точки на местности (при наличии)
	X	Y			
1	2	3	4	5	6
206	292922.42	2259450.86	картометрический	5.00	-
207	292920.87	2259451.80	картометрический	5.00	-
208	292896.52	2259471.50	картометрический	5.00	-
209	292917.64	2259484.78	картометрический	5.00	-
210	292879.72	2259500.59	картометрический	5.00	-
211	292850.15	2259531.15	картометрический	5.00	-
212	292829.48	2259540.48	картометрический	5.00	-
213	292837.44	2259545.37	картометрический	5.00	-
214	292853.01	2259559.26	картометрический	5.00	-
215	292875.54	2259579.69	картометрический	5.00	-
216	292890.65	2259605.90	картометрический	5.00	-
217	292898.78	2259622.28	картометрический	5.00	-
218	292892.33	2259644.89	картометрический	5.00	-
219	292879.30	2259677.61	картометрический	5.00	-
220	292868.19	2259697.03	картометрический	5.00	-
221	292819.56	2259745.11	картометрический	5.00	-
222	292804.91	2259730.23	картометрический	5.00	-
223	292771.39	2259707.47	картометрический	5.00	-
224	292747.94	2259755.49	картометрический	5.00	-
225	292744.89	2259765.06	картометрический	5.00	-
226	292715.97	2259891.65	картометрический	5.00	-
227	292793.71	2259932.79	картометрический	5.00	-
228	292812.17	2259934.49	картометрический	5.00	-
229	292871.83	2259972.78	картометрический	5.00	-
230	292861.75	2260014.35	картометрический	5.00	-
231	292849.02	2260066.84	картометрический	5.00	-
232	292838.36	2260088.55	картометрический	5.00	-
233	292814.57	2260122.58	картометрический	5.00	-
234	292768.11	2260159.80	картометрический	5.00	-
235	292730.96	2260187.65	картометрический	5.00	-
236	292585.19	2260299.14	картометрический	5.00	-
237	292561.53	2260264.35	картометрический	5.00	-
238	292510.22	2260296.70	картометрический	5.00	-
239	292487.37	2260258.76	картометрический	5.00	-
240	292449.65	2260322.50	картометрический	5.00	-
241	292422.34	2260351.44	картометрический	5.00	-
242	292386.56	2260349.56	картометрический	5.00	-
243	292362.14	2260356.07	картометрический	5.00	-
244	292355.65	2260376.72	картометрический	5.00	-
245	292357.50	2260388.55	картометрический	5.00	-
246	292364.61	2260434.06	картометрический	5.00	-

3. Сведения о характерных точках части (частей) границы объекта					
Обозначение характерных точек части границы	Координаты, м		Метод определения координат характерной точки	Средняя квадратическая погрешность положения характерной точки (Mt), м	Описание обозначения точки на местности (при наличии)
	X	Y			
1	2	3	4	5	6
247	292375.36	2260460.28	картометрический	5.00	-
248	292389.30	2260469.23	картометрический	5.00	-
249	292397.52	2260504.82	картометрический	5.00	-
250	292408.37	2260551.78	картометрический	5.00	-
251	292418.79	2260596.94	картометрический	5.00	-
252	292430.24	2260646.54	картометрический	5.00	-
253	292444.16	2260706.79	картометрический	5.00	-
254	292459.33	2260772.48	картометрический	5.00	-
255	292462.29	2260785.29	картометрический	5.00	-
256	292479.37	2260840.52	картометрический	5.00	-
257	292473.91	2260842.73	картометрический	5.00	-
258	292479.70	2260871.66	картометрический	5.00	-
259	292489.31	2260932.29	картометрический	5.00	-
260	292495.76	2260960.43	картометрический	5.00	-
261	292495.96	2260974.32	картометрический	5.00	-
262	292496.52	2261013.64	картометрический	5.00	-
263	292496.91	2261041.40	картометрический	5.00	-
264	292499.52	2261052.72	картометрический	5.00	-
265	292501.32	2261060.51	картометрический	5.00	-
266	292509.02	2261093.92	картометрический	5.00	-
267	292513.61	2261113.83	картометрический	5.00	-
268	292513.63	2261113.85	картометрический	5.00	-
269	292559.04	2261111.85	картометрический	5.00	-
270	292566.84	2261115.91	картометрический	5.00	-
271	292573.20	2261121.62	картометрический	5.00	-
272	292584.28	2261126.58	картометрический	5.00	-
273	292612.63	2261213.40	картометрический	5.00	-
274	292619.80	2261291.97	картометрический	5.00	-
275	292612.72	2261337.20	картометрический	5.00	-
276	292588.69	2261389.02	картометрический	5.00	-
277	292534.68	2261463.39	картометрический	5.00	-
278	292420.66	2261592.70	картометрический	5.00	-
279	292389.36	2261632.72	картометрический	5.00	-
280	292324.99	2261712.42	картометрический	5.00	-
281	292308.83	2261753.99	картометрический	5.00	-
282	292297.58	2261817.38	картометрический	5.00	-
283	292257.96	2261854.23	картометрический	5.00	-
284	292205.53	2261893.82	картометрический	5.00	-
285	292119.91	2261927.93	картометрический	5.00	-
286	292064.90	2262035.67	картометрический	5.00	-
287	292035.17	2262081.84	картометрический	5.00	-

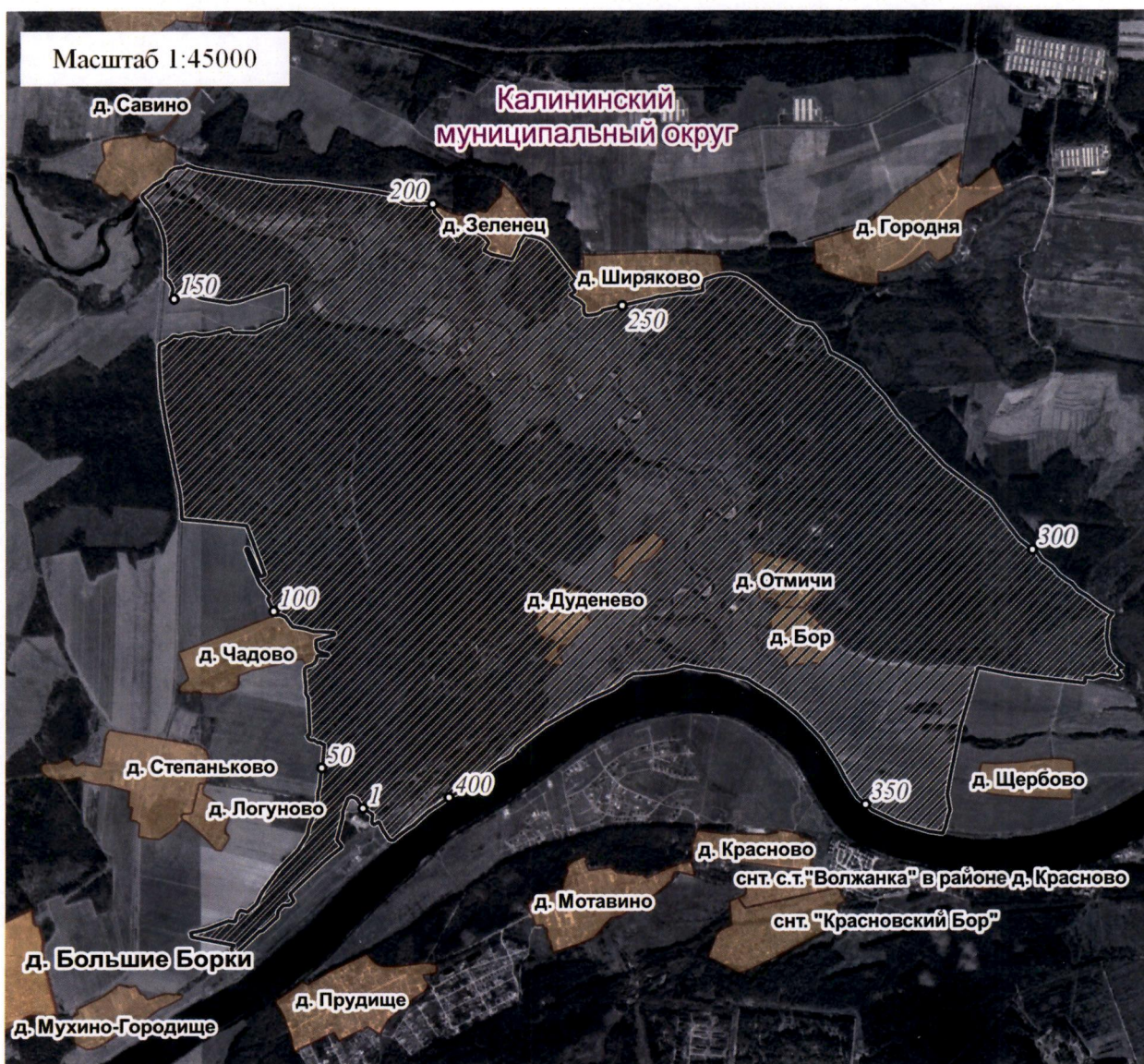
3. Сведения о характерных точках части (частей) границы объекта					
Обозначение характерных точек части границы	Координаты, м		Метод определения координат характерной точки	Средняя квадратическая погрешность положения характерной точки (Mt), м	Описание обозначения точки на местности (при наличии)
	X	Y			
1	2	3	4	5	6
288	292007.81	2262124.36	картометрический	5.00	-
289	291916.99	2262200.30	картометрический	5.00	-
290	291840.94	2262274.16	картометрический	5.00	-
291	291714.98	2262363.14	картометрический	5.00	-
292	291659.34	2262421.77	картометрический	5.00	-
293	291615.48	2262450.10	картометрический	5.00	-
294	291523.09	2262541.34	картометрический	5.00	-
295	291400.72	2262659.08	картометрический	5.00	-
296	291312.75	2262778.14	картометрический	5.00	-
297	291246.60	2262859.50	картометрический	5.00	-
298	291178.34	2262955.74	картометрический	5.00	-
299	291055.96	2263043.72	картометрический	5.00	-
300	290930.29	2263141.83	картометрический	5.00	-
301	290865.20	2263224.38	картометрический	5.00	-
302	290850.47	2263251.16	картометрический	5.00	-
303	290798.93	2263288.51	картометрический	5.00	-
304	290757.77	2263350.26	картометрический	5.00	-
305	290705.03	2263396.56	картометрический	5.00	-
306	290667.73	2263448.02	картометрический	5.00	-
307	290651.00	2263478.89	картометрический	5.00	-
308	290608.56	2263511.04	картометрический	5.00	-
309	290568.68	2263576.65	картометрический	5.00	-
310	290517.23	2263639.67	картометрический	5.00	-
311	290497.93	2263670.55	картометрический	5.00	-
312	290468.37	2263715.96	картометрический	5.00	-
313	290462.65	2263739.41	картометрический	5.00	-
314	290460.46	2263737.55	картометрический	5.00	-
315	290428.14	2263711.10	картометрический	5.00	-
316	290314.87	2263698.37	картометрический	5.00	-
317	290205.14	2263717.17	картометрический	5.00	-
318	290150.61	2263762.95	картометрический	5.00	-
319	290116.01	2263807.02	картометрический	5.00	-
320	290117.93	2263783.84	картометрический	5.00	-
321	290098.61	2263768.33	картометрический	5.00	-
322	290063.60	2263798.64	картометрический	5.00	-
323	290048.52	2263776.21	картометрический	5.00	-
324	290068.93	2263666.39	картометрический	5.00	-
325	290049.91	2263616.06	картометрический	5.00	-
326	290055.61	2263562.71	картометрический	5.00	-
327	290047.14	2263562.38	картометрический	5.00	-
328	290038.32	2263561.92	картометрический	5.00	-

3. Сведения о характерных точках части (частей) границы объекта					
Обозначение характерных точек части границы	Координаты, м		Метод определения координат характерной точки	Средняя квадратическая погрешность положения характерной точки (M _t), м	Описание обозначения точки на местности (при наличии)
	X	Y			
1	2	3	4	5	6
329	290022.49	2263561.33	картометрический	5.00	-
330	290017.21	2263561.06	картометрический	5.00	-
331	290033.36	2263427.50	картометрический	5.00	-
332	290034.08	2263421.49	картометрический	5.00	-
333	290067.48	2263145.28	картометрический	5.00	-
334	290073.28	2263097.29	картометрический	5.00	-
335	290117.73	2262875.44	картометрический	5.00	-
336	289744.48	2262762.11	картометрический	5.00	-
337	289450.97	2262701.81	картометрический	5.00	-
338	289406.98	2262692.74	картометрический	5.00	-
339	289313.59	2262677.02	картометрический	5.00	-
340	289238.45	2262689.72	картометрический	5.00	-
341	289214.11	2262695.01	картометрический	5.00	-
342	289150.61	2262674.90	картометрический	5.00	-
343	289106.16	2262665.38	картометрический	5.00	-
344	289070.18	2262649.40	картометрический	5.00	-
345	289070.12	2262649.78	картометрический	5.00	-
346	289063.40	2262647.75	картометрический	5.00	-
347	289065.02	2262636.22	картометрический	5.00	-
348	289075.89	2262558.83	картометрический	5.00	-
349	289136.13	2262354.57	картометрический	5.00	-
350	289211.92	2262196.45	картометрический	5.00	-
351	289250.20	2262152.37	картометрический	5.00	-
352	289296.72	2262098.82	картометрический	5.00	-
353	289424.27	2262016.91	картометрический	5.00	-
354	289487.86	2261985.64	картометрический	5.00	-
355	289670.63	2261864.68	картометрический	5.00	-
356	289757.67	2261781.09	картометрический	5.00	-
357	289825.31	2261716.15	картометрический	5.00	-
358	289925.02	2261592.77	картометрический	5.00	-
359	289956.66	2261547.25	картометрический	5.00	-
360	289967.15	2261532.00	картометрический	5.00	-
361	289974.61	2261515.73	картометрический	5.00	-
362	289971.88	2261514.86	картометрический	5.00	-
363	290020.57	2261440.33	картометрический	5.00	-
364	290047.81	2261398.65	картометрический	5.00	-
365	290099.54	2261212.26	картометрический	5.00	-
366	290102.49	2261156.63	картометрический	5.00	-
367	290119.95	2261058.17	картометрический	5.00	-
368	290131.23	2260994.58	картометрический	5.00	-
369	290101.98	2260885.34	картометрический	5.00	-




3. Сведения о характерных точках части (частей) границы объекта					
Обозначение характерных точек части границы	Координаты, м		Метод определения координат характерной точки	Средняя квадратическая погрешность положения характерной точки (Mt), м	Описание обозначения точки на местности (при наличии)
	X	Y			
1	2	3	4	5	6
370	290099.12	2260874.66	картометрический	5.00	-
371	290098.86	2260872.23	картометрический	5.00	-
372	290088.09	2260770.03	картометрический	5.00	-
373	290082.84	2260668.72	картометрический	5.00	-
374	290068.70	2260644.90	картометрический	5.00	-
375	290051.00	2260615.10	картометрический	5.00	-
376	290046.96	2260612.29	картометрический	5.00	-
377	290033.60	2260603.00	картометрический	5.00	-
378	289989.93	2260543.91	картометрический	5.00	-
379	289979.45	2260521.80	картометрический	5.00	-
380	289978.95	2260520.74	картометрический	5.00	-
381	289971.60	2260505.21	картометрический	5.00	-
382	289917.20	2260378.57	картометрический	5.00	-
383	289911.58	2260368.97	картометрический	5.00	-
384	289855.57	2260273.29	картометрический	5.00	-
385	289783.50	2260150.17	картометрический	5.00	-
386	289756.70	2260101.53	картометрический	5.00	-
387	289722.55	2260060.26	картометрический	5.00	-
388	289613.88	2259921.81	картометрический	5.00	-
389	289582.72	2259900.50	картометрический	5.00	-
390	289567.39	2259888.38	картометрический	5.00	-
391	289546.52	2259858.98	картометрический	5.00	-
392	289518.99	2259806.30	картометрический	5.00	-
393	289501.10	2259785.26	картометрический	5.00	-
394	289472.94	2259751.41	картометрический	5.00	-
395	289461.98	2259737.90	картометрический	5.00	-
396	289437.80	2259714.46	картометрический	5.00	-
397	289434.08	2259704.62	картометрический	5.00	-
398	289406.25	2259669.81	картометрический	5.00	-
399	289374.06	2259611.15	картометрический	5.00	-
400	289351.75	2259582.13	картометрический	5.00	-
401	289299.01	2259487.08	картометрический	5.00	-
402	289270.17	2259445.87	картометрический	5.00	-
403	289204.26	2259351.01	картометрический	5.00	-
404	289120.60	2259259.33	картометрический	5.00	-
405	289096.98	2259221.98	картометрический	5.00	-
406	289068.58	2259183.26	картометрический	5.00	-
407	289060.94	2259172.85	картометрический	5.00	-
408	289023.93	2259130.31	картометрический	5.00	-
409	289028.28	2259105.55	картометрический	5.00	-
410	289088.11	2259064.01	картометрический	5.00	-

Приложение 2
к Положению об особо охраняемой
природной территории регионального
значения – государственном природном
заказнике «Дудневский»

План границ особо охраняемой природной
территории регионального значения – государственного природного
заказника «Дудневский»



Используемые условные знаки и обозначения

-  характеристическая точка границы объекта
-  территория объекта
-  населенные пункты