



## ПРАВИТЕЛЬСТВО ТВЕРСКОЙ ОБЛАСТИ

### ПОСТАНОВЛЕНИЕ

03.10.2025

№ 546-пп

г. Тверь

#### **Об утверждении Положения об особо охраняемой природной территории регионального значения – государственном природном заказнике «Болото у д. Сосвятское»**

В соответствии с Федеральным законом от 14.03.1995 № 33-ФЗ «Об особо охраняемых природных территориях», законом Тверской области от 08.12.2010 № 108-ЗО «Об особо охраняемых природных территориях в Тверской области», по результатам комплексного экологического обследования особо охраняемой природной территории регионального значения – государственного природного заказника «Болото у д. Сосвятское» с учетом решения Комиссии при Правительстве Тверской области по вопросам организации и функционирования особо охраняемых природных территорий от 04.04.2024 № 1 Правительство Тверской области постановляет:

1. Утвердить Положение об особо охраняемой природной территории регионального значения – государственном природном заказнике «Болото у д. Сосвятское» (прилагается).

2. Министерству природных ресурсов и экологии Тверской области направить в орган, осуществляющий государственный кадастровый учет и государственную регистрацию прав, комплект документов для внесения сведений об особо охраняемой природной территории регионального значения – государственном природном заказнике «Болото у д. Сосвятское» в установленном порядке.

3. Контроль за исполнением настоящего постановления возложить на заместителя Председателя Правительства Тверской области, курирующего вопросы природных ресурсов и экологии.

Отчет об исполнении постановления представить в трехмесячный срок со дня его вступления в силу.

4. Настоящее постановление вступает в силу со дня его официального опубликования.

**Временно исполняющий обязанности  
Губернатора Тверской области**

**М.И. Подтихова**



Приложение  
к постановлению Правительства  
Тверской области  
от 03.10.2025 № 546-пп

Положение  
об особо охраняемой природной территории регионального значения –  
государственном природном заказнике «Болото у д. Сосвятское»

1. Наименование особо охраняемой природной территории регионального значения.

Особо охраняемая природная территория регионального значения – государственный природный заказник «Болото у д. Сосвятское» (далее – заказник).

2. Значение заказника.

Региональное.

3. Профиль заказника.

Комплексный (ландшафтный).

4. Цель создания заказника.

Сохранение эталонных участков болотных ландшафтов южно-таежной природной зоны.

5. Местонахождение заказника.

Заказник расположен в Западнодвинском муниципальном округе Тверской области, на границе д. Сосвятское.

6. Описание границ заказника.

Заказник располагается в кварталах 27 (часть), 28, 29, 30 (часть), 39 (часть) Велесского участкового лесничества Западнодвинского лесничества Тверской области.

Графическое описание местоположения границ особо охраняемой природной территории регионального значения – государственного природного заказника «Болото у д. Сосвятское» приводится в приложении 1 к настоящему Положению.

План границ особо охраняемой природной территории регионального значения – государственного природного заказника «Болото у д. Сосвятское» приводится в приложении 2 к настоящему Положению.

7. Площадь заказника.

Общая площадь заказника составляет 273,3 га.

8. Сведения о собственниках, землевладельцах, землепользователях и арендаторах земельных участков, на которых расположен заказник.

Земли лесного фонда (в собственности Российской Федерации).

9. Описание заказника.

Болотный массив имеет значительные размеры, является регулятором режима грунтовых вод. На территории болота протекает р. Грустынка. На большей площади болотного массива растительное сообщество представлено сосняком пушицево-сфагновым. В травяно-кустарничковом ярусе произрастает пушица, мирт болотный, подбел обыкновенный, шейхцерия болотная, марьянник луговой, дуб черешчатый, таволга, герань болотная, кипрей болотный, рогоз, недотрога обыкновенная, черника.

Видовой состав животных заказника типичен для сосновых лесов и верховых болот. Встречается лось, кабан, рысь, медведь, волк, куница, заяц-беляк, тетерев, глухарь, серая куропатка, рябчик, утка-кряква.

10. Объекты особой охраны заказника.

Ценные в экологическом, научном, природоохранном и эстетическом отношениях природные комплексы: олиготрофное болото топяно-лесного сосново-сфагнового типа, олиготрофное болото топяного осокового типа.

11. Основные виды разрешенного использования земельных участков в границах заказника:

- 1) деятельность по особой охране и изучению природы;
- 2) охрана природных территорий;
- 3) природно-познавательный туризм.

12. В границах заказника запрещается:

1) любое строительство, включая прокладку новых дорог и коммуникаций, возведение некапитальных временных построек и сооружений (за исключением подпунктов 1, 9 пункта 13 настоящего Положения);

2) все виды рубок леса (за исключением лесохозяйственных мероприятий, направленных на ликвидацию последствий стихийных бедствий, и санитарно-оздоровительных мероприятий);

3) разведка и добыча общераспространенных полезных ископаемых, выемка грунта, нарушение почвенно-растительного слоя, распашка земель, кроме проведения мероприятий, направленных на предупреждение и ликвидацию стихийных бедствий и чрезвычайных ситуаций;

4) промышленная заготовка и сбор ягод, лекарственных растений и других лесных ресурсов, а также заготовка и сбор с применением различных механических приспособлений (совки, гребенки и тому подобное);

5) стоянка и движение механизированного транспорта и специализированной техники, за исключением экстренных оперативных служб, проведения противопожарных и лесозащитных мероприятий, а также мероприятий, проводимых при возникновении чрезвычайных ситуаций и направленных на спасение жизни и сохранение здоровья людей;

6) изменение естественного гидрологического режима территории;

7) вырубка деревьев, уничтожение и повреждение древесно-кустарниковой растительности, заготовка живицы и другая деятельность, влекущая за собой нарушение условий обитания объектов растительного и животного мира;

8) применение химических средств борьбы с вредителями, болезнями растений, сорняками и малоценными породами деревьев и кустарников, стимуляторов роста;

9) разведение костров за пределами специально оборудованных кострищ, а также использование открытого огня в периоды, когда объявлена высокая пожарная опасность;

10) сброс сточных вод, сброс и складирование твердых и жидких отходов производства и потребления, захламливание территории;

11) складирование ядохимикатов, минеральных и органических удобрений, нефтепродуктов;

12) использование взрывчатых веществ и пиротехнических устройств;

13) уничтожение и повреждение аншлагов, шлагбаумов, стендов, ограждений, иных элементов обустройства заказчика, в том числе экологических троп.

13. Допустимое использование заказчика:

1) установка информационных аншлагов и других информационных и предупредительных знаков;

2) проектирование и организация экологических троп (смотровых площадок);

3) осуществление научной деятельности;

4) проведение организованных экологических, образовательных экскурсий и туристская деятельность групп численностью не более десяти человек;

5) борьба с распространением борщевика Сосновского без применения химических средств;

6) рекреационное использование: однодневные посещения;

7) заготовка и сбор лекарственных растений, ягод и других пищевых лесных ресурсов для собственных нужд без использования механических приспособлений;

8) ремонт, регламентное обслуживание, реконструкция существующих коммуникаций, дорог, линейных объектов без расширения их полос отвода;

9) создание объектов лесной инфраструктуры, объектов, не связанных с созданием лесной инфраструктуры, в соответствии с разрешенным видом использования лесов;

10) осуществление мероприятий по охране, защите, воспроизводству лесов.

Приложение 1  
к Положению об особо охраняемой  
природной территории регионального  
значения – государственном природном  
заказнике «Болото у д. Сосвятское»

Графическое описание местоположения границ  
особо охраняемой природной территории регионального значения –  
государственного природного заказника «Болото у д. Сосвятское»

Раздел 1

Сведения об объекте		
особо охраняемая природная территория регионального значения – государственный природный заказник «Болото у д. Сосвятское» (далее – объект)		
№ п/п	Характеристики объекта	Описание характеристик
1	2	3
1	Местоположение объекта	Западнодвинский муниципальный округ Тверской области
2	Площадь объекта +/- величина погрешности определения площади (Р +/- Дельта Р)	2 732 731 кв. м ( $\pm$ 28 929 кв. м)
3	Иные характеристики объекта	-

Раздел 2

Сведения о местоположении границ объекта					
1. Система координат МСК-69, зона 1					
2. Сведения о характерных точках границ объекта					
Обозначение характерных точек границ	Координаты, м		Метод определения координат характерной точки	Средняя квадратическая погрешность положения характерной точки (Mt), м	Описание обозначения точки на местности (при наличии)
	X	Y			
1	2	3	4	5	6
1	213525.09	1229951.66	картометрический	5.00	–
2	213522.10	1230017.99	картометрический	5.00	–

Обозначение характерных точек границ	Координаты, м		Метод определения координат характерной точки	Средняя квадратическая погрешность положения характерной точки (Mt), м	Описание обозначения точки на местности (при наличии)
	X	Y			
1	2	3	4	5	6
3	213523.89	1230050.85	картометрический	5.00	–
4	213557.06	1230170.95	картометрический	5.00	–
5	213610.84	1230209.79	картометрический	5.00	–
6	213615.62	1230237.28	картометрический	5.00	–
7	213557.06	1230288.67	картометрический	5.00	–
8	213572.59	1230347.22	картометрический	5.00	–
9	213590.22	1230357.08	картометрический	5.00	–
10	213616.81	1230366.35	картометрический	5.00	–
11	213634.14	1230469.12	картометрический	5.00	–
12	213672.98	1230485.25	картометрический	5.00	–
13	213741.69	1230495.71	картометрический	5.00	–
14	213744.08	1230420.42	картометрический	5.00	–
15	213750.06	1230419.53	картометрический	5.00	–
16	213823.56	1230456.87	картометрический	5.00	–
17	213822.66	1230501.98	картометрический	5.00	–
18	213867.77	1230515.43	картометрический	5.00	–
19	213866.58	1230536.34	картометрический	5.00	–
20	213803.24	1230614.02	картометрический	5.00	–
21	213680.15	1230608.64	картометрический	5.00	–
22	213680.45	1230659.73	картометрический	5.00	–
23	213729.44	1230662.12	картометрический	5.00	–
24	213750.96	1230675.87	картометрический	5.00	–
25	213834.91	1230663.92	картометрический	5.00	–
26	213856.12	1230659.73	картометрический	5.00	–

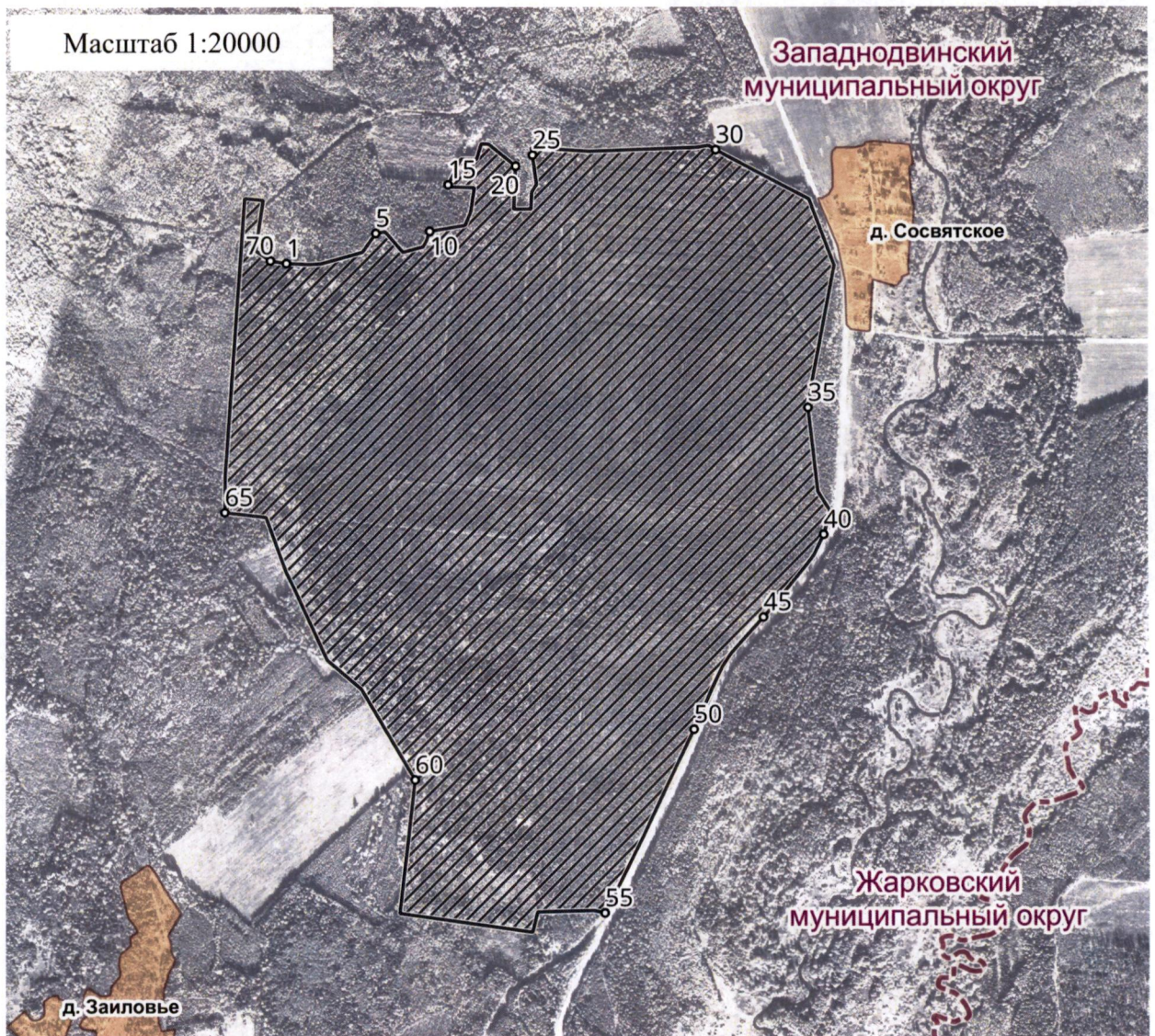
Обозначение характерных точек границ	Координаты, м		Метод определения координат характерной точки	Средняя квадратическая погрешность положения характерной точки (Mt), м	Описание обозначения точки на местности (при наличии)
	X	Y			
1	2	3	4	5	6
27	213845.39	1230828.30	картометрический	5.00	–
28	213856.15	1231139.42	картометрический	5.00	–
29	213861.70	1231173.55	картометрический	5.00	–
30	213849.01	1231194.19	картометрический	5.00	–
31	213738.95	1231403.08	картометрический	5.00	–
32	213707.87	1231463.93	картометрический	5.00	–
33	213517.79	1231536.23	картометрический	5.00	–
34	213185.15	1231472.33	картометрический	5.00	–
35	213110.21	1231460.50	картометрический	5.00	–
36	212869.81	1231488.94	картометрический	5.00	–
37	212815.14	1231523.17	картометрический	5.00	–
38	212800.62	1231520.72	картометрический	5.00	–
39	212768.59	1231512.56	картометрический	5.00	–
40	212746.00	1231505.16	картометрический	5.00	–
41	212692.36	1231479.40	картометрический	5.00	–
42	212683.09	1231473.77	картометрический	5.00	–
43	212656.36	1231453.17	картометрический	5.00	–
44	212517.49	1231338.64	картометрический	5.00	–
45	212509.32	1231331.18	картометрический	5.00	–
46	212420.05	1231250.17	картометрический	5.00	–
47	212403.37	1231236.13	картометрический	5.00	–
48	212369.00	1231213.30	картометрический	5.00	–
49	212305.29	1231182.82	картометрический	5.00	–
50	212188.50	1231130.46	картометрический	5.00	–

Обозначение характерных точек границ	Координаты, м		Метод определения координат характерной точки	Средняя квадратическая погрешность положения характерной точки (Mt), м	Описание обозначения точки на местности (при наличии)
	X	Y			
1	2	3	4	5	6
51	212137.55	1231106.09	картометрический	5.00	–
52	211891.35	1230988.09	картометрический	5.00	–
53	211743.44	1230914.76	картометрический	5.00	–
54	211699.69	1230891.76	картометрический	5.00	–
55	211661.38	1230871.84	картометрический	5.00	–
56	211668.58	1230840.75	картометрический	5.00	–
57	211664.90	1230677.66	картометрический	5.00	–
58	211606.98	1230663.17	картометрический	5.00	–
59	211661.31	1230279.05	картометрический	5.00	–
60	212044.20	1230323.50	картометрический	5.00	–
61	212304.54	1230168.61	картометрический	5.00	–
62	212387.54	1230069.55	картометрический	5.00	–
63	212640.55	1229950.41	картометрический	5.00	–
64	212797.18	1229892.85	картометрический	5.00	–
65	212811.23	1229774.37	картометрический	5.00	–
66	212922.85	1229775.98	картометрический	5.00	–
67	213711.52	1229831.86	картометрический	5.00	–
68	213706.14	1229885.04	картометрический	5.00	–
69	213561.54	1229863.23	картометрический	5.00	–
70	213532.56	1229905.65	картометрический	5.00	–
1	213525.09	1229951.66	картометрический	5.00	–






Приложение 2  
к Положению об особо охраняемой  
природной территории регионального  
значения – государственном природном  
заказнике «Болото у д. Сосвятское»

План границ  
особо охраняемой природной территории регионального значения –  
государственного природного заказника «Болото у д. Сосвятское»



Используемые условные знаки и обозначения:

- 24 характерная точка границы объекта
-  территория объекта
-  населенные пункты
-  граница административно-территориального деления