

ПРАВИТЕЛЬСТВО ТВЕРСКОЙ ОБЛАСТИ

ПО С Т А Н О В Л Е Н И Е

03.10.2025

№ 552-пп

г. Тверь

Об утверждении Положения об особо охраняемой природной территории регионального значения – государственном природном заказнике «Болото Подберезье»

В соответствии с Федеральным законом от 14.03.1995 № 33-ФЗ «Об особо охраняемых природных территориях», законом Тверской области от 08.12.2010 № 108-ЗО «Об особо охраняемых природных территориях в Тверской области», по результатам комплексного экологического обследования особо охраняемой природной территории регионального значения – государственного природного заказника «Болото Подберезье», с учетом решения Комиссии при Правительстве Тверской области по вопросам организации и функционирования особо охраняемых природных территорий от 10.11.2023 № 3 Правительство Тверской области постановляет:

1. Утвердить Положение об особо охраняемой природной территории регионального значения – государственном природном заказнике «Болото Подберезье» (прилагается).

2. Министерству природных ресурсов и экологии Тверской области направить в орган, осуществляющий государственный кадастровый учет и государственную регистрацию прав, комплект документов для внесения сведений об особо охраняемой природной территории регионального значения – государственном природном заказнике «Болото Подберезье» в установленном порядке.

3. Контроль за исполнением настоящего постановления возложить на заместителя Председателя Правительства Тверской области, курирующего вопросы природных ресурсов и экологии.

Отчет об исполнении постановления представить в трехмесячный срок со дня его вступления в силу.

4. Настоящее постановление вступает в силу со дня его официального опубликования.

**Временно исполняющий обязанности
Губернатора Тверской области**



М.И. Подтихова

Приложение
к постановлению Правительства
Тверской области
от 03.10.2025 № 552-ПП

Положение
об особо охраняемой природной территории регионального значения –
государственном природном заказнике «Болото Подберезье»

1. Наименование особо охраняемой природной территории регионального значения.

Особо охраняемая природная территория регионального значения – государственный природный заказник «Болото Подберезье» (далее – заказник).

2. Значение заказника.

Региональное.

3. Профиль заказника.

Комплексный (ландшафтный).

4. Цель создания заказника.

Сохранение эталонных участков болотных ландшафтов южно-таежной природной зоны.

5. Местонахождение заказника.

Заказник находится в Нелидовском муниципальном округе Тверской области, в 26 км к северо-востоку от города Нелидово, в окрестностях деревни Подберезье.

6. Описание границ заказника.

Заказник располагается в кварталах 5 (часть), 12 (часть), 13 (часть), 14 (часть) Соболевского участкового лесничества, кварталах 1 (часть), 3 (часть) Южного участкового лесничества Западнодвинского лесничества Тверской области.

Графическое описание местоположения границ особо охраняемой природной территории регионального значения – государственного природного заказника «Болото Подберезье» приводится в приложении 1 к настоящему Положению.

План границ особо охраняемой природной территории регионального значения – государственного природного заказника «Болото Подберезье» приводится в приложении 2 к настоящему Положению.

7. Площадь заказника.

Общая площадь заказника составляет 249,3 га.

8. Сведения о собственниках, землевладельцах, землепользователях и арендаторах земельных участков, на которых расположен заказник.

Земли лесного фонда (в собственности Российской Федерации).

9. Описание заказника.

Пойменное низинное болото находится в верховьях реки Ушица. Оно частично представлено редкими сообществами черноольховых топей. Открытая часть болота представлена зарослями тростника, является местом гнездования околоводных птиц. Максимальная глубина торфяной залежи – 1,2 м. По берегу притоков реки Ушица произрастает ольха черная, береза пушистая, заросли таволги вязолистной, рогоза широколистного, хвоща приречного, камыша лесного, ситника развесистого и крапивы. Встречается вероника длиннолистная, белокрыльник болотный, сабельник болотный, вахта трехлистная. Такие леса представляют один из начальных этапов мезотрофного заболачивания в поймах и по берегам рек и ручьев.

Условия низинных болот вполне благоприятны для питания и размножения кулика-бекаса, гаршнепа, кроншнепа, черныша, дупеля. Летом осоковые болота служат пастбищем лосю, где он поедает вахту трехлистную. Встречаются зимовки кабанов, кормящихся съедобными корнями болотных растений.

10. Объекты особой охраны заказника.

Ценный в экологическом, научном, природоохранном и эстетическом отношениях природный комплекс: пойменное низинное болото с редкими сообществами черноольховых топей.

11. Основные виды разрешенного использования земельных участков в границах заказника:

- 1) деятельность по особой охране и изучению природы;
- 2) охрана природных территорий;
- 3) природно-познавательный туризм.

12. В границах заказника запрещается:

1) любое строительство, включая прокладку новых дорог и коммуникаций, возведение некапитальных временных построек и сооружений, за исключением подпунктов 1, 9 пункта 13 настоящего Положения;

2) все виды рубок леса (за исключением лесохозяйственных мероприятий, направленных на ликвидацию последствий стихийных бедствий, и санитарно-оздоровительных мероприятий);

3) разведка и добыча общераспространенных полезных ископаемых, выемка грунта, нарушение почвенно-растительного слоя, распашка земель, кроме проведения мероприятий, направленных на предупреждение и ликвидацию стихийных бедствий и чрезвычайных ситуаций;

4) промышленная заготовка и сбор ягод, лекарственных растений и других лесных ресурсов, а также заготовка и сбор с применением различных механических приспособлений (совки, гребенки и тому подобное);

5) стоянка и движение механизированного транспорта и специализированной техники, за исключением экстренных оперативных служб, проведения противопожарных и лесозащитных мероприятий, а также мероприятий, проводимых при возникновении чрезвычайных ситуаций и направленных на спасение жизни и сохранение здоровья людей;

6) изменение естественного гидрологического режима территории;

7) вырубка деревьев, уничтожение и повреждение древесно-кустарниковой растительности, заготовка живицы и другая деятельность, влекущая за собой нарушение условий обитания объектов растительного и животного мира;

8) применение химических средств борьбы с вредителями, болезнями растений, сорняками и малоценными породами деревьев и кустарников, стимуляторов роста;

9) разведение костров за пределами специально оборудованных кострищ, а также использование открытого огня в периоды, когда объявлена высокая пожарная опасность;

10) сброс сточных вод, сброс и складирование твердых и жидких отходов производства и потребления, захламление территории;

11) складирование ядохимикатов, минеральных и органических удобрений, нефтепродуктов;

12) использование взрывчатых веществ и пиротехнических устройств;

13) уничтожение и повреждение аншлагов, шлагбаумов, стендов, ограждений, иных элементов обустройства заказника, в том числе экологических троп.

13. Допустимое использование заказника:

1) установка информационных аншлагов и других информационных и предупредительных знаков;

2) проектирование и организация экологических троп (смотровых площадок);

3) осуществление научной деятельности;

4) проведение организованных экологических, образовательных экскурсий и туристская деятельность групп численностью не более десяти человек;

5) борьба с распространением борщевика Сосновского без применения химических средств;

6) рекреационное использование: однодневные посещения;

7) заготовка и сбор лекарственных растений, ягод и других пищевых лесных ресурсов для собственных нужд без использования механических приспособлений;

8) ремонт, регламентное обслуживание, реконструкция существующих коммуникаций, дорог, линейных объектов без расширения их полос отвода;

9) создание объектов лесной инфраструктуры, объектов, не связанных с созданием лесной инфраструктуры, в соответствии с разрешенным видом использования лесов;

10) осуществление мероприятий по охране, защите, воспроизводству лесов.

Приложение 1
к Положению об особо охраняемой
природной территории
регионального значения –
государственном природном
заказнике «Болото Подберезье»

Графическое описание местоположения границ
особо охраняемой природной территории регионального значения –
государственного природного заказника «Болото Подберезье»

Раздел 1

Сведения об объекте		
особо охраняемая природная территория регионального значения – государственный природный заказник «Болото Подберезье» (далее – объект)		
№ п/п	Характеристики объекта	Описание характеристик
1	2	3
1	Местоположение объекта	Нелидовский муниципальный округ Тверской области
2	Площадь объекта +/- величина погрешности определения площади (P +/- Дельта P)	2 492 903 кв. м (\pm 16 215 кв. м)
3	Иные характеристики объекта	-

Раздел 2

Сведения о местоположении границ объекта					
1. Система координат МСК-69, зона 1					
2. Сведения о характерных точках границ объекта					
Обозначение характерных точек границ	Координаты, м		Метод определения координат характерной точки	Средняя квадратическая погрешность положения характерной точки (Mt), м	Описание обозначения точки на местности (при наличии)
	X	Y			
1	2	3	4	5	6
-	-	-	-	-	-

3. Сведения о характерных точках части (частей) границы объекта					
Обозначение характерных точек части границы	Координаты, м		Метод определения координат характерной точки	Средняя квадратическая погрешность положения характерной точки (Mt), м	Описание обозначения точки на местности (при наличии)
	X	Y			
1	2	3	4	5	6
Контур 1					
1	233200.73	1246651.52	картометрический	5.00	–
2	232613.44	1247256.20	картометрический	5.00	–
3	232504.60	1247030.53	картометрический	5.00	–
4	232331.12	1246716.12	картометрический	5.00	–
5	232248.55	1246562.54	картометрический	5.00	–
6	232074.95	1246618.71	картометрический	5.00	–
7	232026.32	1246552.56	картометрический	5.00	–
8	232006.04	1246475.67	картометрический	5.00	–
9	231980.56	1246447.07	картометрический	5.00	–
10	231847.34	1246437.00	картометрический	5.00	–
11	231694.95	1246458.70	картометрический	5.00	–
12	231615.57	1246464.57	картометрический	5.00	–
13	231487.91	1246430.63	картометрический	5.00	–
14	231332.44	1246335.88	картометрический	5.00	–
15	231217.25	1246234.97	картометрический	5.00	–
16	230934.55	1246223.40	картометрический	5.00	–
17	230934.84	1246207.90	картометрический	5.00	–
18	230911.65	1246192.73	картометрический	5.00	–
19	230910.88	1246147.29	картометрический	5.00	–
20	230909.05	1246139.51	картометрический	5.00	–
21	230909.93	1246136.09	картометрический	5.00	–

Обозначение характерных точек части границы	Координаты, м		Метод определения координат характерной точки	Средняя квадратическая погрешность положения характерной точки (Mt), м	Описание обозначения точки на местности (при наличии)
	X	Y			
1	2	3	4	5	6
22	230915.69	1246133.05	картометрический	5.00	—
23	230918.09	1246123.61	картометрический	5.00	—
24	230915.70	1246114.16	картометрический	5.00	—
25	230905.99	1246108.42	картометрический	5.00	—
26	230903.55	1246103.79	картометрический	5.00	—
27	230896.38	1246099.83	картометрический	5.00	—
28	230885.98	1246108.07	картометрический	5.00	—
29	230874.16	1246100.53	картометрический	5.00	—
30	230847.28	1246109.82	картометрический	5.00	—
31	230832.97	1246097.20	картометрический	5.00	—
32	230818.10	1246092.99	картометрический	5.00	—
33	230803.61	1246076.53	картометрический	5.00	—
34	230798.57	1246075.34	картометрический	5.00	—
35	230788.89	1246083.58	картометрический	5.00	—
36	230788.88	1246095.77	картометрический	5.00	—
37	230759.51	1246078.52	картометрический	5.00	—
38	230734.97	1246081.77	картометрический	5.00	—
39	230723.85	1246069.92	картометрический	5.00	—
40	230686.36	1246130.17	картометрический	5.00	—
41	230282.60	1246062.06	картометрический	5.00	—
42	230028.79	1246018.38	картометрический	5.00	—
43	229888.24	1245927.24	картометрический	5.00	—
44	229867.61	1245892.29	картометрический	5.00	—

Обозначение характерных точек части границы	Координаты, м		Метод определения координат характерной точки	Средняя квадратическая погрешность положения характерной точки (Mt), м	Описание обозначения точки на местности (при наличии)
	X	Y			
1	2	3	4	5	6
45	229810.35	1245873.43	картометрический	5.00	—
46	229715.59	1245906.75	картометрический	5.00	—
47	229695.01	1245760.90	картометрический	5.00	—
48	229726.35	1245747.29	картометрический	5.00	—
49	229844.82	1245760.73	картометрический	5.00	—
50	230054.24	1245812.25	картометрический	5.00	—
51	230097.16	1245700.62	картометрический	5.00	—
52	230102.25	1245512.05	картометрический	5.00	—
53	230079.34	1245406.83	картометрический	5.00	—
54	230016.66	1245371.17	картометрический	5.00	—
55	230116.07	1245318.78	картометрический	5.00	—
56	230160.95	1245217.99	картометрический	5.00	—
57	230293.18	1245268.21	картометрический	5.00	—
58	230268.71	1245328.67	картометрический	5.00	—
59	230221.32	1245486.13	картометрический	5.00	—
60	230261.36	1245490.77	картометрический	5.00	—
61	230294.46	1245535.29	картометрический	5.00	—
62	230480.76	1245756.47	картометрический	5.00	—
63	230625.64	1245853.90	картометрический	5.00	—
64	230766.87	1245919.99	картометрический	5.00	—
65	230823.96	1245943.54	картометрический	5.00	—
66	231021.03	1245973.20	картометрический	5.00	—
67	231102.38	1245985.07	картометрический	5.00	—

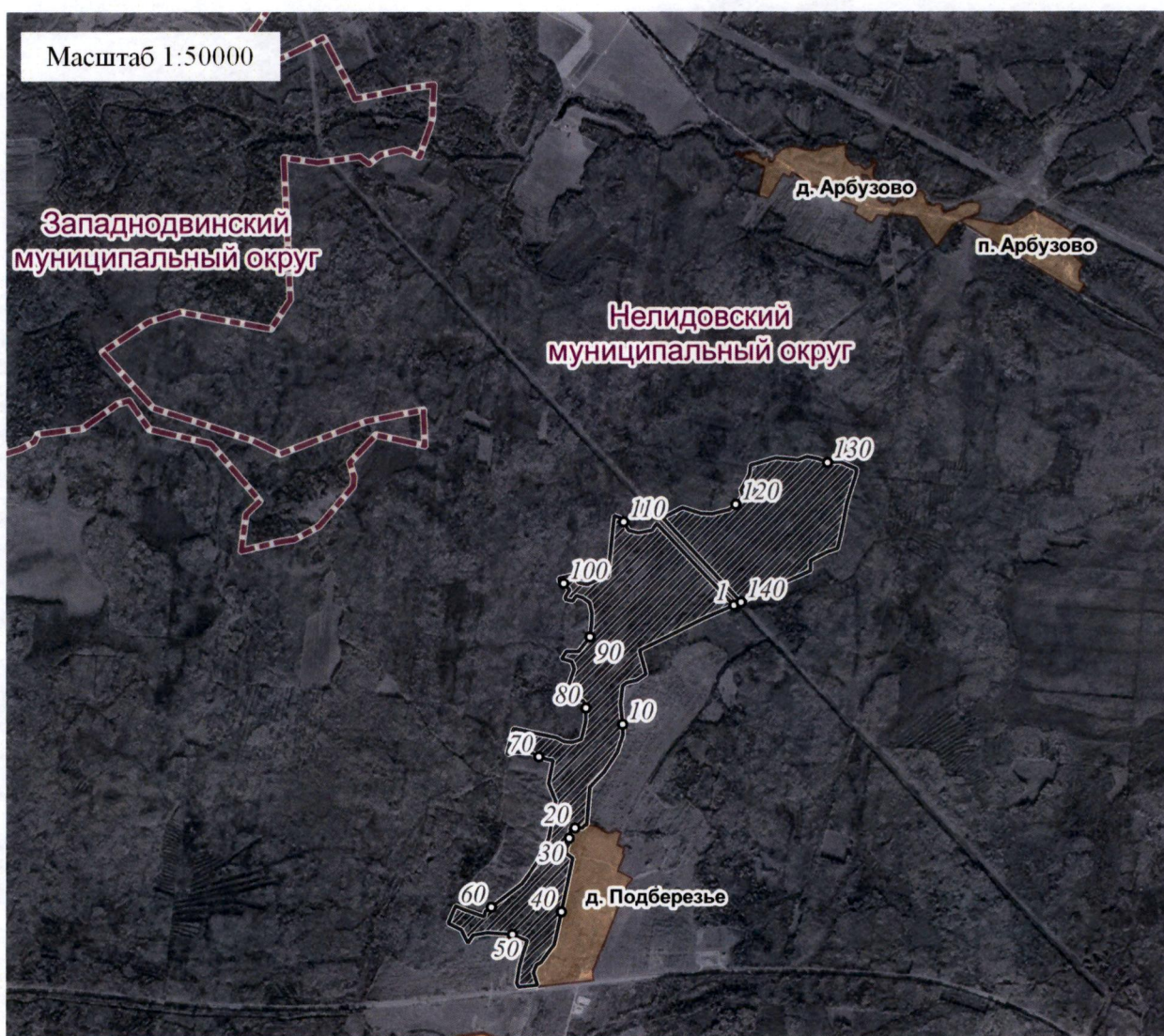
Обозначение характерных точек части границы	Координаты, м		Метод определения координат характерной точки	Средняя квадратическая погрешность положения характерной точки (Mt), м	Описание обозначения точки на местности (при наличии)
	X	Y			
1	2	3	4	5	6
68	231229.79	1245925.81	картометрический	5.00	–
69	231405.29	1245953.26	картометрический	5.00	–
70	231408.04	1245911.86	картометрический	5.00	–
71	231426.03	1245845.61	картометрический	5.00	–
72	231452.76	1245793.46	картометрический	5.00	–
73	231454.03	1245666.28	картометрический	5.00	–
74	231433.14	1245603.64	картометрический	5.00	–
75	231629.52	1245643.54	картометрический	5.00	–
76	231575.18	1245971.23	картометрический	5.00	–
77	231547.18	1246028.13	картометрический	5.00	–
78	231544.01	1246087.84	картометрический	5.00	–
79	231568.88	1246156.41	картометрический	5.00	–
80	231702.59	1246182.52	картометрический	5.00	–
81	231805.25	1246180.89	картометрический	5.00	–
82	231858.16	1246158.10	картометрический	5.00	–
83	231861.36	1246079.59	картометрический	5.00	–
84	231883.10	1246041.62	картометрический	5.00	–
85	231985.76	1246049.39	картометрический	5.00	–
86	232091.50	1246082.23	картометрический	5.00	–
87	232144.98	1246060.00	картометрический	5.00	–
88	232163.09	1245983.86	картометрический	5.00	–
89	232219.06	1246017.45	картометрический	5.00	–
90	232221.53	1246107.83	картометрический	5.00	–

Обозначение характерных точек части границы	Координаты, м		Метод определения координат характерной точки	Средняя квадратическая погрешность положения характерной точки (Mt), м	Описание обозначения точки на местности (при наличии)
	X	Y			
1	2	3	4	5	6
91	232334.04	1246188.11	картометрический	5.00	–
92	232442.93	1246195.83	картометрический	5.00	–
93	232511.40	1246194.71	картометрический	5.00	–
94	232589.15	1246174.68	картометрический	5.00	–
95	232623.38	1246120.77	картометрический	5.00	–
96	232636.56	1246073.77	картометрический	5.00	–
97	232595.39	1246049.11	картометрический	5.00	–
98	232604.79	1245992.52	картометрический	5.00	–
99	232625.73	1245992.29	картометрический	5.00	–
100	232676.36	1246022.72	картометрический	5.00	–
101	232723.06	1245974.94	картометрический	5.00	–
102	232735.45	1245943.41	картометрический	5.00	–
103	232763.52	1245936.69	картометрический	5.00	–
104	232788.26	1246030.37	картометрический	5.00	–
105	232732.31	1246087.72	картометрический	5.00	–
106	232722.89	1246153.71	картометрический	5.00	–
107	232754.02	1246209.66	картометрический	5.00	–
108	232791.23	1246303.16	картометрический	5.00	–
109	233245.40	1246330.35	картометрический	5.00	–
110	233232.90	1246371.34	картометрический	5.00	–
111	233201.80	1246403.16	картометрический	5.00	–
112	233139.64	1246441.83	картометрический	5.00	–
113	233123.99	1246517.33	картометрический	5.00	–





Обозначение характерных точек части границы	Координаты, м		Метод определения координат характерной точки	Средняя квадратическая погрешность положения характерной точки (Mt), м	Описание обозначения точки на местности (при наличии)
	X	Y			
1	2	3	4	5	6
114	233148.84	1246620.40	картометрический	5.00	—
1	233200.73	1246651.52	картометрический	5.00	—
Контур 2					
115	233242.66	1246695.50	картометрический	5.00	—
116	233326.04	1246840.17	картометрический	5.00	—
117	233288.63	1246978.75	картометрический	5.00	—
118	233288.68	1247063.42	картометрический	5.00	—
119	233325.90	1247191.35	картометрический	5.00	—
120	233366.40	1247237.76	картометрический	5.00	—
121	233431.61	1247290.00	картометрический	5.00	—
122	233475.16	1247273.58	картометрический	5.00	—
123	233593.38	1247331.23	картометрический	5.00	—
124	233661.85	1247336.41	картометрический	5.00	—
125	233680.51	1247395.67	картометрический	5.00	—
126	233723.97	1247523.53	картометрический	5.00	—
127	233714.63	1247689.88	картометрический	5.00	—
128	233742.66	1247755.26	картометрический	5.00	—
129	233730.14	1247836.95	картометрический	5.00	—
130	233705.27	1247909.48	картометрический	5.00	—
131	233714.58	1248006.52	картометрический	5.00	—
132	233667.86	1248129.56	картометрический	5.00	—
133	233630.56	1248127.07	картометрический	5.00	—
134	233412.80	1248067.90	картометрический	5.00	—

Приложение 2
к Положению об особо охраняемой
природной территории
регионального значения –
государственном природном
заказнике «Болото Подберезье»

План границ
особо охраняемой природной территории регионального значения –
государственного природного заказника «Болото Подберезье»



Используемые условные знаки и обозначения

-  характерная точка границы объекта
-  территория объекта
-  граница административно-территориального деления
-  населенные пункты