



ПРАВИТЕЛЬСТВО ТВЕРСКОЙ ОБЛАСТИ

ПОСТАНОВЛЕНИЕ

03.10.2025

№ 557-пп

г. Тверь

Об особо охраняемой природной территории регионального значения – государственном природном заказнике «Болото у д. Курьеваниха»

В соответствии с Федеральным законом от 14.03.1995 № 33-ФЗ «Об особо охраняемых природных территориях», законом Тверской области от 08.12.2010 № 108-ЗО «Об особо охраняемых природных территориях в Тверской области», по результатам комплексного экологического обследования особо охраняемой природной территории регионального значения – государственного природного заказника «Болото Большое-II (Белый мох)», с учетом решения Комиссии при Правительстве Тверской области по вопросам организации и функционирования особо охраняемых природных территорий от 10.11.2023 № 3 Правительство Тверской области постановляет:

1. Определить уточненное наименование особо охраняемой природной территории регионального значения – государственного природного заказника «Болото Большое-II (Белый мох)», указанной в пункте 15 перечня земель и объектов природно-заповедного фонда Удомельского района, утвержденного решением Малого совета Тверского областного совета народных депутатов от 01.04.1993 № 224 «О дополнении к решению малого Совета № 128 от 22.09.92 г. «О корректировке и расширении природно-заповедного фонда области»: особо охраняемая природная территория регионального значения – государственный природный заказник «Болото у д. Курьеваниха».

2. Утвердить Положение об особо охраняемой природной территории регионального значения – государственном природном заказнике «Болото у д. Курьеваниха» (прилагается).

3. Министерству природных ресурсов и экологии Тверской области направить в орган, осуществляющий государственный кадастровый учет и государственную регистрацию прав, комплект документов для внесения сведений об особо охраняемой природной территории регионального

значения – государственном природном заказнике «Болото у д. Курьеваниха» в установленном порядке.

4. Контроль за исполнением настоящего постановления возложить на заместителя Председателя Правительства Тверской области, курирующего вопросы природных ресурсов и экологии.

Отчет об исполнении постановления представить в трехмесячный срок со дня его вступления в силу.

5. Настоящее постановление вступает в силу со дня его официального опубликования.

**Временно исполняющий обязанности
Губернатора Тверской области**



М.И. Подтихова

Приложение
к постановлению Правительства
Тверской области
от 03.10.2025 № 557-пп

Положение
об особо охраняемой природной территории регионального значения –
государственном природном заказнике «Болото у д. Курьеваниха»

1. Наименование особо охраняемой природной территории регионального значения.

Особо охраняемая природная территория регионального значения – государственный природный заказник «Болото у д. Курьеваниха» (далее – заказник).

2. Значение заказника.

Региональное.

3. Профиль заказника.

Комплексный (ландшафтный).

4. Цель создания заказника.

Сохранение эталонных участков болотных ландшафтов южно-таежной природной зоны, являющихся местом произрастания редких охраняемых видов растений, занесенных в Красную книгу Тверской области.

5. Местонахождение заказника.

Заказник находится в Удомельском муниципальном округе Тверской области, в окрестностях деревни Курьеваниха, в 1 км к югу от деревни Карасино, в 28 км к западу от города Удомля.

6. Описание границ заказника.

Заказник располагается в кварталах 56 (часть), 57 (часть), 73 (часть), 74 (часть), 75 (часть) Озерного участкового лесничества Удомельского лесничества Тверской области.

Графическое описание местоположения границ особо охраняемой природной территории регионального значения – государственного природного заказника «Болото у д. Курьеваниха» приводится в приложении 1 к настоящему Положению.

План границ особо охраняемой природной территории регионального значения – государственного природного заказника «Болото у д. Курьеваниха» приводится в приложении 2 к настоящему Положению.

7. Площадь заказника.

Общая площадь заказника составляет 450,99 га.

8. Сведения о собственниках, землевладельцах, землепользователях и арендаторах земельных участков, на которых расположен заказник.

Земли лесного фонда (в собственности Российской Федерации).

9. Описание заказника.

На большей площади болотного массива растительное сообщество представлено типичной растительностью для болот верхового типа. Березы растут единично, неравномерно. Травяно-кустарничковый ярус составляют хамедафне, подбел обыкновенный, клюква болотная, пальчатокоренник Фукса, вахта трехлистная, белокрыльник болотный и другие. В моховом покрове обнаружен политрихум сжатый, сфагнум бурый, сфагнум магелланский и лунник оживающий – вид, занесенный в Красную книгу Тверской области.

По периферии болота отмечены топкие березняки с хвощом лесным в растительном ярусе.

Животный мир характерен для верховых болот. Отмечены лось, кабан, медведь, лиса, заяц, глухарь, тетерев. На болоте гнездится большое количество птиц: большой улит, фифи.

10. Объекты особой охраны заказника:

1) ценные в экологическом, научном, природоохранном и эстетическом отношениях природные комплексы: березняки осоковые и березняки сфагновые;

2) вид растения, занесенный в Красную книгу Тверской области, — лунник оживающий.

11. Основные виды разрешенного использования земельных участков в границах заказника:

1) деятельность по особой охране и изучению природы;

2) охрана природных территорий;

3) природно-познавательный туризм.

12. В границах заказника запрещается:

1) любое строительство, включая прокладку новых дорог и коммуникаций, возведение некапитальных временных построек и сооружений (за исключением подпункта 1 пункта 13 настоящего Положения);

2) все виды рубок леса (за исключением лесохозяйственных мероприятий, направленных на ликвидацию последствий стихийных бедствий, и санитарно-оздоровительных мероприятий);

3) разведка и добыча общераспространенных полезных ископаемых, выемка грунта, нарушение почвенно-растительного слоя, распашка земель, кроме проведения мероприятий, направленных на предупреждение и ликвидацию стихийных бедствий и чрезвычайных ситуаций;

4) промышленная заготовка и сбор ягод, лекарственных растений и других лесных ресурсов, а также заготовка и сбор с применением различных механических приспособлений (совки, гребенки и тому подобное);

5) стоянка и движение механизированного транспорта и специализированной техники, за исключением экстренных оперативных служб, проведения противопожарных и лесозащитных мероприятий, а также мероприятий, проводимых при возникновении чрезвычайных ситуаций и направленных на спасение жизни и сохранение здоровья людей;

6) изменение естественного гидрологического режима территории;

7) вырубка деревьев, уничтожение и повреждение древесно-кустарниковой растительности, заготовка живицы и другая деятельность, влекущая за собой нарушение условий обитания объектов растительного и животного мира;

8) применение химических средств борьбы с вредителями, болезнями растений, сорняками и малоценными породами деревьев и кустарников, стимуляторов роста;

9) разведение костров за пределами специально оборудованных кострищ, а также использование открытого огня в периоды, когда объявлена высокая пожарная опасность;

10) сброс сточных вод, сброс и складирование твердых и жидких отходов производства и потребления, захламление территории;

11) складирование ядохимикатов, минеральных и органических удобрений, нефтепродуктов;

12) использование взрывчатых веществ и пиротехнических устройств;

13) уничтожение и повреждение аншлагов, шлагбаумов, стендов, ограждений, иных элементов обустройства заказника, в том числе экологических троп.

13. Допустимое использование заказника:

1) установка информационных аншлагов и других информационных и предупредительных знаков;

2) проектирование и организация экологических троп (смотровых площадок);

3) осуществление научной деятельности;

4) проведение организованных экологических, образовательных экскурсий и туристская деятельность групп численностью не более десяти человек;

5) борьба с распространением борщевика Сосновского без применения химических средств;

6) рекреационное использование (однодневные посещения);

7) заготовка и сбор лекарственных растений, ягод и других пищевых лесных ресурсов для собственных нужд без использования механических приспособлений;

8) ремонт, регламентное обслуживание, реконструкция существующих коммуникаций, дорог, линейных объектов без расширения их полос отвода.

Приложение 1
к Положению об особо охраняемой
природной территории регионального
значения – государственном природном
заказнике «Болото у д. Курьеваниха»

Графическое описание местоположения границ
особо охраняемой природной территории регионального значения –
государственного природного заказника «Болото у д. Курьеваниха»

Раздел 1

Сведения об объекте		
особо охраняемая природная территория регионального значения – государственный природный заказник «Болото у д. Курьеваниха» (далее – объект)		
№ п/п	Характеристики объекта	Описание характеристик
1	2	3
1	Местоположение объекта	Удомельский муниципальный округ Тверской области
2	Площадь объекта +/- величина погрешности определения площади (P +/- Дельта P)	4 509 870 кв. м (\pm 21 249 кв. м)
3	Иные характеристики объекта	-

Раздел 2

Сведения о местоположении границ объекта					
1. Система координат МСК-69, зона 2					
2. Сведения о характерных точках границ объекта					
Обозначение характерных точек границ	Координаты, м		Метод определения координат характерной точки	Средняя квадратическая погрешность положения характерной точки (Mt), м	Описание обозначения точки на местности (при наличии)
	X	Y			
1	2	3	4	5	6
1	417170.46	2195415.77	картометрический	5.00	–
2	416894.88	2195234.66	картометрический	5.00	–

Обозначение характерных точек границ	Координаты, м		Метод определения координат характерной точки	Средняя квадратическая погрешность положения характерной точки (Mt), м	Описание обозначения точки на местности (при наличии)
	X	Y			
1	2	3	4	5	6
3	416702.25	2195283.08	картометрический	5.00	–
4	416520.84	2195257.75	картометрический	5.00	–
5	416203.94	2195232.28	картометрический	5.00	–
6	416198.01	2195015.54	картометрический	5.00	–
7	416098.67	2194836.80	картометрический	5.00	–
8	415936.39	2194738.68	картометрический	5.00	–
9	415884.09	2194534.07	картометрический	5.00	–
10	415943.25	2194301.29	картометрический	5.00	–
11	416124.85	2194123.67	картометрический	5.00	–
12	416342.22	2193850.65	картометрический	5.00	–
13	416499.85	2193321.99	картометрический	5.00	–
14	416884.27	2193142.66	картометрический	5.00	–
15	417291.55	2193093.09	картометрический	5.00	–
16	417368.15	2193144.39	картометрический	5.00	–
17	417350.51	2193231.25	картометрический	5.00	–
18	417224.56	2193284.13	картометрический	5.00	–
19	417171.34	2193604.70	картометрический	5.00	–
20	417217.54	2193780.27	картометрический	5.00	–
21	417333.03	2193891.13	картометрический	5.00	–
22	417381.59	2193781.09	картометрический	5.00	–
23	417506.15	2193759.04	картометрический	5.00	–
24	417575.75	2193757.78	картометрический	5.00	–
25	418195.49	2194155.24	картометрический	5.00	–
26	418244.02	2194376.64	картометрический	5.00	–
27	418385.86	2194653.71	картометрический	5.00	–

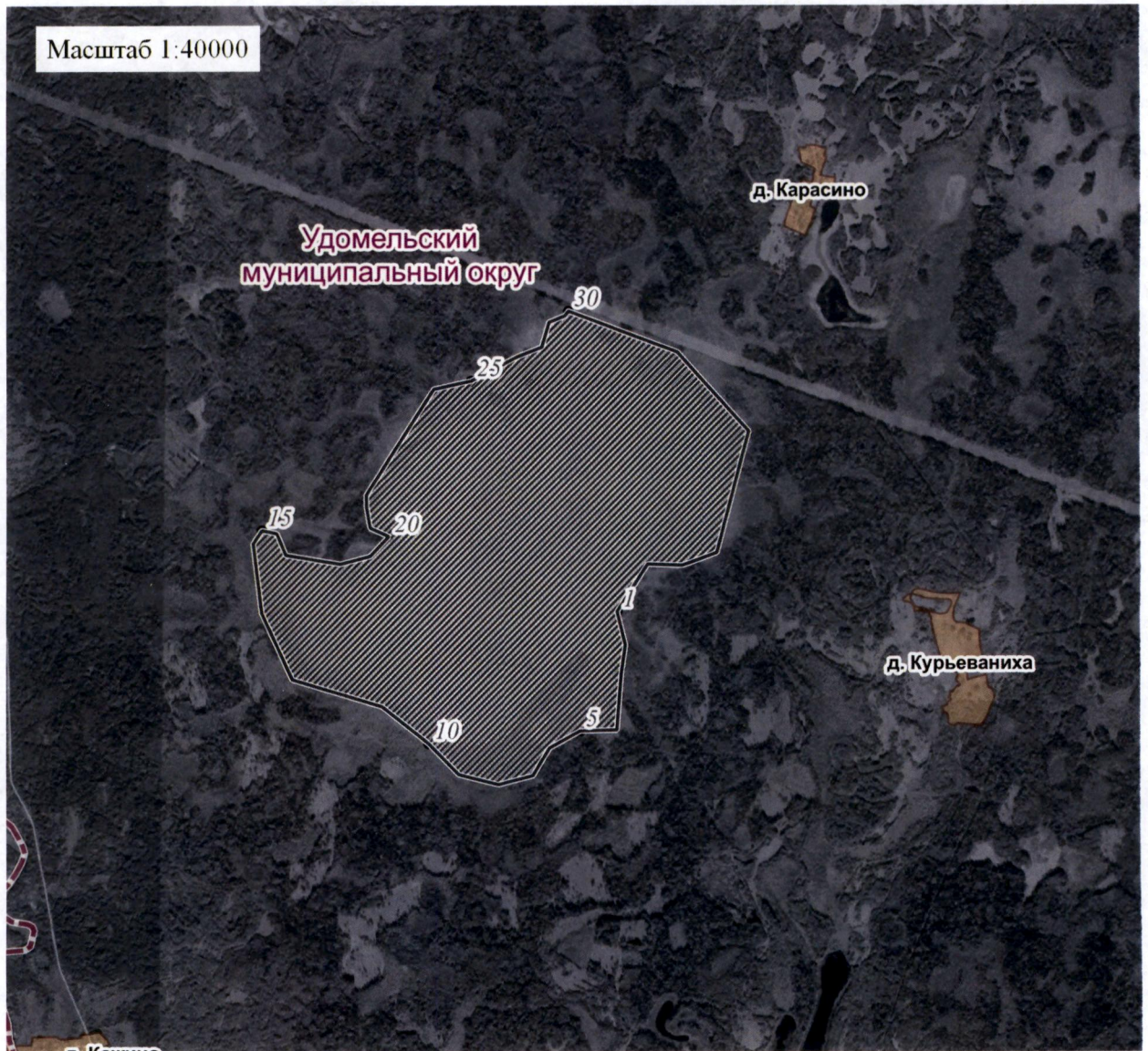
Обозначение характерных точек границ	Координаты, м		Метод определения координат характерной точки	Средняя квадратическая погрешность положения характерной точки (Mt), м	Описание обозначения точки на местности (при наличии)
	X	Y			
1	2	3	4	5	6
28	418440.62	2194793.94	картометрический	5.00	–
29	418586.35	2194836.72	картометрический	5.00	–
30	418624.38	2194930.28	картометрический	5.00	–
31	418651.30	2194949.69	картометрический	5.00	–
32	418411.24	2195590.50	картометрический	5.00	–
33	417948.98	2196010.51	картометрический	5.00	–
34	417237.17	2195823.14	картометрический	5.00	–
35	417163.03	2195619.57	картометрический	5.00	–
1	417170.46	2195415.77	картометрический	5.00	–

3. Сведения о характерных точках части (частей) границы объекта




Обозначение характерных точек части границы	Координаты, м		Метод определения координат характерной точки	Средняя квадратическая погрешность положения характерной точки (Mt), м	Описание обозначения точки на местности (при наличии)
	X	Y			
1	2	3	4	5	6
-	-	-	-	-	-

Приложение 2
к Положению об особо охраняемой
природной территории регионального
значения – государственном природном
заказнике «Болото у д. Курьеваниха»

План границ
особо охраняемой природной территории регионального значения –
государственного природного заказника «Болото у д. Курьеваниха»



Используемые условные знаки и обозначения

-  характеристическая точка границы объекта
-  территория объекта
-  населенные пункты