



## ПРАВИТЕЛЬСТВО ТВЕРСКОЙ ОБЛАСТИ

### ПОСТАНОВЛЕНИЕ

09.07.2025

№ 381-пп

г. Тверь

#### **Об особо охраняемой природной территории регионального значения – государственном природном заказнике «Болото Линевское»**

В соответствии с Федеральным законом от 14.03.1995 № 33-ФЗ «Об особо охраняемых природных территориях», законом Тверской области от 08.12.2010 № 108-ЗО «Об особо охраняемых природных территориях в Тверской области», по результатам комплексного экологического обследования особо охраняемой природной территории регионального значения – государственного природного заказника «Болото Линевское», с учетом решения Комиссии при Правительстве Тверской области по вопросам организации и функционирования особо охраняемых природных территорий от 05.03.2025 № 1 Правительство Тверской области постановляет:

1. Утвердить Положение об особо охраняемой природной территории регионального значения – государственном природном заказнике «Болото Линевское» (прилагается).

2. Признать утратившим силу постановление Правительства Тверской области 15.10.2021 № 566-пп «Об утверждении графического описания местоположения границ особо охраняемой природной территории регионального значения – государственного природного заказника «Болото Линевское».

3. Министерству природных ресурсов и экологии Тверской области направить в орган, осуществляющий государственный кадастровый учет и государственную регистрацию прав, комплект документов для изменения сведений об особо охраняемой природной территории регионального значения – государственном природном заказнике «Болото Линевское» в установленном порядке.

4. Контроль за исполнением настоящего постановления возложить на заместителя Председателя Правительства Тверской области, курирующего вопросы природных ресурсов и экологии.

Отчет об исполнении постановления представить в трехмесячный срок со дня его вступления в силу.

5. Настоящее постановление вступает в силу со дня его официального опубликования.

**Губернатор  
Тверской области**



**И.М. Руденя**

**Приложение  
к постановлению Правительства  
Тверской области  
от 09.07.2025 № 381-пп**

**Положение  
об особо охраняемой природной территории  
регионального значения – государственном природном заказнике  
«Болото Линевское»**

1. Наименование особо охраняемой природной территории регионального значения.

Особо охраняемая природная территория регионального значения – государственный природный заказник «Болото Линевское (далее – заказник).

2. Значение заказника.

Региональное.

3. Профиль заказника.

Комплексный (ландшафтный).

4. Цель создания заказника.

Сохранение и восстановление типичных природных комплексов Тверской области в естественном состоянии, сохранение мест обитания редких видов растений и животных, организация охраны, воспроизводства и регулирования численности охотничьих животных, восстановление и поддержание климаторегулирующих свойств верховых болот, поддержание общего экологического баланса региона.

5. Местоположение заказника.

Заказник находится в Бологовском муниципальном округе Тверской области, в 2,2 км северо-западнее деревни Линево.

6. Описание границ заказника.

Заказник располагается в кварталах 44 (часть), 45 (часть), 46 (часть), 47 (часть), 48 (часть), 49, 50 (часть) Бологовского участкового лесничества, Фировского лесничества Тверской области и в кварталах 78 (часть), 79 (часть) Лыкошинского участкового лесничества Фировского лесничества Тверской области.

Графическое описание местоположения границ особо охраняемой природной территории регионального значения – государственного природного заказника «Болото Линевское» приводится в приложении 1 к настоящему Положению.

План границ особо охраняемой природной территории регионального значения – государственного природного заказника «Болото Линевское» приводится в приложении 2 к настоящему Положению.

7. Площадь заказника.

Общая площадь заказника составляет 599,9 га.

8. Сведения о собственниках, землевладельцах, землепользователях и арендаторах земельных участков, на которых расположен заказник.

Земли лесного фонда (в собственности Российской Федерации).

9. Описание заказника.

Территория заказника представляет собой лесоболотный комплекс, где сконцентрировано большое разнообразие болотных и лесных сообществ.

В состав заказника входят сфагновое верховое болото, участки переходных и низинных болот, островные участки леса разных типов, елово-сосновые массивы с участием лиственных пород (осина, береза, ольха серая) по периметру болота. Озы высотой до 8 – 10 м разделяют болото на две части: более крупную и менее обводненную – восточную, и меньшую

по площади, более обводненную – западную. В западной части болота имеются остаточные озера.

Преобладающими растительными сообществами в границах заказника являются болота верховые осоково-сфагновые в различных вариациях. Разнообразие растительных сообществ рассматриваемой территории достаточно высокое. Лесная растительность заказника представлена широкой мозаикой разнообразных лесных сообществ, находящихся на разных стадиях деградационного процесса. Территория заказника характеризуется высокой биологической емкостью и высоким биоразнообразием как на экосистемном, так и на видовом уровнях.

Территория заказника служит местообитанием видов растений и животных как бореально-таежного, так и неморального комплексов. На обследованной территории выявлено 94 вида сосудистых растений из разных эколого-ценотических групп (в том числе 4 вида, занесенные в Красную книгу Тверской области), 30 видов мохообразных (в том числе 1 вид, занесенный в Красную книгу Тверской области), 17 видов лишайников, 6 видов грибов, 191 вид насекомых (в том числе 1 вид, занесенный в Красную книгу Тверской области), 3 вида амфибий, 3 вида пресмыкающихся, 42 вида птиц (в том числе 1 вид, занесенный в Красную книгу Тверской области), 15 видов млекопитающих.

#### 10. Объекты особой охраны заказника:

1) в границах заказника сохраняются эталонные участки следующих природных комплексов: болота верховые осоково-сфагновые, болота верховые сфагновые, болота низинные осоковые, болота переходные осоково-тростниковые, ельники бореально-мезофитные (черничные), ельники неморальные мезофитные, сосняки бореально-мезофитные (брусничные), сосняки бореально-мезофитные (черничные), сосняки гигрофитные моховые (долгомошные), сосняки гигрофитные моховые (сфагновые), сосняки неморальные мезофитные;

2) к особо ценным участкам заказника можно отнести фрагмент участка верхового болота в квартале 47 Бологовского участкового лесничества Фировского лесничества Тверской области с озерами и мочажинной, где выявлена популяция английской росянки – вида растения, занесенного в Красную книгу Тверской области;

3) виды растений, занесенные в Красную книгу Тверской области:

водяника черная;  
морошка приземистая;  
очеретник белый;  
росянка английская;  
гомалия трихомановидная;

4) виды животных, занесенные в Красную книгу Тверской области:

желтушка торфянниковая;  
журавль серый.

11. Основной вид разрешенного использования земельных участков в границах заказника – деятельность по особой охране и изучению природы (код 9.0).

12. В границах заказника запрещается:

1) все виды рубок леса, за исключением рубок, связанных с деятельностью, указанной в подпунктах 4 – 8 пункта 13 настоящего Положения;

2) уничтожение и повреждение древесно-кустарниковой растительности;

3) выпас скота вне предназначенных для этих целей земельных участков;

4) коммерческая заготовка и сбор ягод, лекарственных растений и других лесных ресурсов, а также заготовка и сбор с применением различных механических приспособлений (совки, гребенки и тому подобное);

5) разведка и добыча полезных ископаемых;

6) въезд, проезд и стоянка всех видов механических транспортных средств вне дорог, за исключением спецтранспорта, используемого для проведения природоохранных мероприятий, государственного контроля (надзора), аварийно-спасательных работ, вывоза отходов производства и потребления, ведения лесного хозяйства, поддержания правопорядка, предотвращения и ликвидации чрезвычайных ситуаций и спасения жизни людей, проведения ремонтных работ на существующих линейных объектах, работ по обеспечению функционирования заказника;

7) разведение костров за пределами специально оборудованных кострищ, а также использование открытого огня в периоды, когда объявлена высокая пожарная опасность;

8) применение ядохимикатов, минеральных удобрений, химических средств защиты растений и стимуляторов роста;

9) складирование, размещение ядохимикатов, минеральных удобрений, горюче-смазочных материалов, навоза, радиоактивных, взрывчатых, токсичных, отравляющих веществ, отходов производства и потребления, сброс сточных вод;

10) мелиоративные работы, осушение болот;

11) снятие и повреждение почвенно-растительного слоя, за исключением деятельности, указанной в подпунктах 1 – 2, 4 – 8 пункта 13 настоящего Положения.

13. Допустимое использование заказника:

1) установка информационных аншлагов и других информационных и предупредительных знаков;

2) борьба с распространением борщевика Сосновского;

3) заготовка и сбор лекарственных растений, ягод и других пищевых лесных ресурсов для собственных нужд без использования механических приспособлений;

4) проведение мероприятий по охране лесов, расположенных в границах заказника, от пожаров, загрязнения и иного негативного

воздействия, а также их защита от вредных организмов;

5) проведение мероприятий по уборке неликвидной древесины в лесах, расположенных в границах заказника, в случае создания угрозы очагов вредных организмов или обеспечения пожарной безопасности в лесах;

6) проведение мероприятий по воспроизводству лесов, расположенных в границах заказника, путем лесовосстановления и ухода за лесами;

7) проведение мероприятий по лесовосстановлению на лесных участках, лесные насаждения на которых погибли или повреждены в результате пожаров, воздействия вредных организмов, а также на лесных участках, на которых проводились выборочные рубки лесных насаждений;

8) проведение работ, связанных со строительством, реконструкцией, ремонтом, регламентным обслуживанием объектов энергетических систем, объектов систем электро-, газоснабжения, объектов транспорта, автомобильных дорог и инфраструктуры железнодорожного транспорта, в том числе высокоскоростной железнодорожной магистрали Москва – Санкт-Петербург, включенной в схему территориального планирования Российской Федерации в области федерального транспорта (железнодорожного, воздушного, морского, внутреннего водного транспорта) и автомобильных дорог федерального значения, утвержденную распоряжением Правительства Российской Федерации от 19.04.2013 № 384-р;

9) деятельность по обеспечению функционирования заказника, включая установку, реконструкцию и ремонт элементов экологического обустройства (малых архитектурных форм) при устройстве экологических троп вне мест обитания и произрастания охраняемых видов флоры и фауны.

**Приложение 1**  
к Положению об особо охраняемой  
природной территории регионального  
значения – государственном природном  
заказнике «Болото Линевское»

**Графическое описание местоположения границ  
особо охраняемой природной территории регионального значения –  
государственного природного заказника «Болото Линевское»**

**Раздел 1**

Сведения об объекте		
особо охраняемая природная территория регионального значения – государственный природный заказник «Болото Линевское» (далее – объект)		
№ п/п	Характеристики объекта	Описание характеристик
1	2	3
1	Местоположение объекта	Бологовский муниципальный округ Тверской области
2	Площадь объекта +/- величина погрешности определения площади (Р +/- Дельта Р)	5 999 522 кв. м ( $\pm$ 73 494 кв. м)
3	Иные характеристики объекта	-

**Раздел 2**

Сведения о местоположении границ объекта					
1. Система координат МСК-69, зона 2					
2. Сведения о характерных точках границ объекта					
Обозначение характерных точек границ	Координаты, м		Метод определения координат характерной точки	Средняя квадратическая погрешность положения характерной точки (Mt), м	Описание обозначения точки на местности (при наличии)
	X	Y			
1	2	3	4	5	6
1	424403.66	2140283.15	картометрический	5.00	-
2	424490.00	2140570.00	картометрический	5.00	-

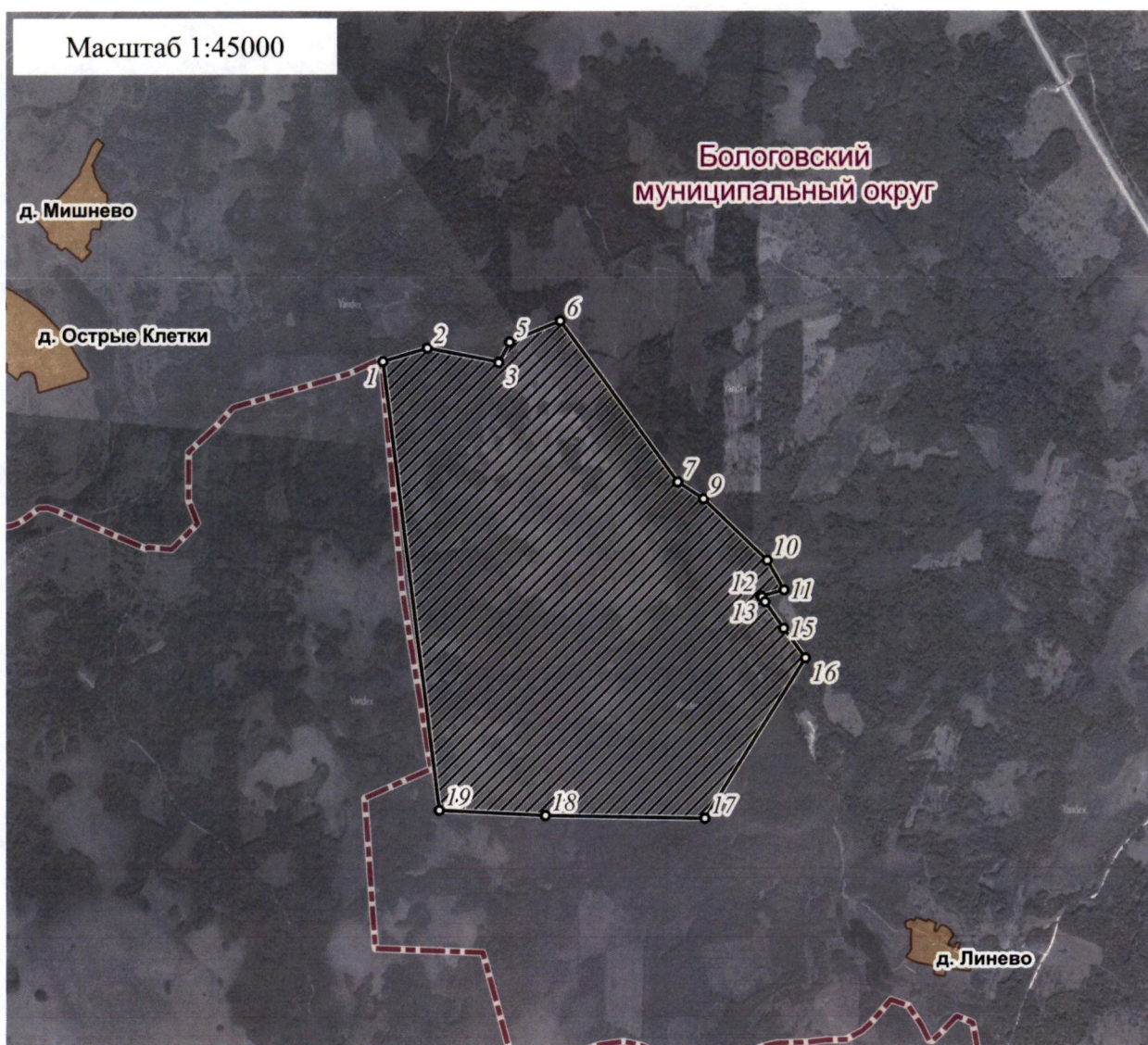
Обозначение характерных точек границ	Координаты, м		Метод определения координат характерной точки	Средняя квадратическая погрешность положения характерной точки (Mt), м	Описание обозначения точки на местности (при наличии)
	X	Y			
1	2	3	4	5	6
3	424400.00	2141030.00	картометрический	5.00	-
4	424395.17	2141030.00	картометрический	5.00	-
5	424527.90	2141099.98	картометрический	5.00	-
6	424663.95	2141429.90	картометрический	5.00	-
7	423628.88	2142189.44	картометрический	5.00	-
8	423628.88	2142189.44	картометрический	5.00	-
9	423520.70	2142354.69	картометрический	5.00	-
10	423125.76	2142764.27	картометрический	5.00	-
11	422935.98	2142872.49	картометрический	5.00	-
12	422896.50	2142723.50	картометрический	5.00	-
13	422890.00	2142730.00	картометрический	5.00	-
14	422860.00	2142750.00	картометрический	5.00	-
15	422690.00	2142870.00	картометрический	5.00	-
16	422500.00	2143010.00	картометрический	5.00	-
17	421470.00	2142360.00	картометрический	5.00	-
18	421490.00	2141330.00	картометрический	5.00	-
19	421524.40	2140642.93	картометрический	5.00	-
1	424403.66	2140283.15	картометрический	5.00	-
3. Сведения о характерных точках части (частей) границы объекта					
Обозначение характерных точек части границы	Координаты, м		Метод определения координат характерной точки	Средняя квадратическая погрешность положения характерной точки (Mt), м	Описание обозначения точки на местности (при наличии)
	X	Y			
1	2	3	4	5	6
-	-	-	-	-	-

## Раздел 3

Сведения о местоположении измененных (уточненных) границ объекта							
1. Система координат _____							
2. Сведения о характерных точках границ объекта							
Обозначение характерных точек границ	Существующие координаты, м		Измененные (уточненные) координаты, м		Метод определения координат характерной точки	Средняя квадратическая погрешность положения характерной точки (Mt), м	Описание обозначения точки на местности (при наличии)
	X	Y	X	Y			
1	2	3	4	5	6	7	8
-	-	-	-	-	-	-	-
3. Сведения о характерных точках части (частей) границы объекта							
-	-	-	-	-	-	-	-

Приложение 2  
к Положению об особо охраняемой  
природной территории регионального  
значения – государственном природном  
заказнике «Болото Линевское»

План границ  
особо охраняемой природной территории регионального значения –  
государственного природного заказника  
«Болото Линевское»



Используемые условные знаки и обозначения:

- <sup>1</sup> характерная точка границы объекта
- территория объекта
- граница административно-территориального деления
- населенные пункты