



## **ПРАВИТЕЛЬСТВО ТВЕРСКОЙ ОБЛАСТИ**

### **ПОСТАНОВЛЕНИЕ**

26.02.2025

№ 120-пп

г. Тверь

#### **Об утверждении Положения об особо охраняемой природной территории регионального значения – государственном природном заказнике «Болото Дятловское»**

В соответствии с Федеральным законом от 14.03.1995 № 33-ФЗ «Об особо охраняемых природных территориях», законом Тверской области от 08.12.2010 № 108-ЗО «Об особо охраняемых природных территориях в Тверской области», по результатам комплексного экологического обследования особо охраняемой природной территории регионального значения – государственного природного заказника «Болото Дятловское», с учетом решения Комиссии при Правительстве Тверской области по вопросам организации и функционирования особо охраняемых природных территорий от 10.11.2023 № 3 Правительство Тверской области постановляет:

1. Утвердить Положение об особо охраняемой природной территории регионального значения – государственном природном заказнике «Болото Дятловское» (прилагается).

2. Министерству природных ресурсов и экологии Тверской области направить в орган, осуществляющий государственный кадастровый учет и государственную регистрацию прав, комплект документов для внесения сведений об особо охраняемой природной территории регионального значения – государственном природном заказнике «Болото Дятловское» в установленном порядке.

3. Контроль за исполнением настоящего постановления возложить на заместителя Председателя Правительства Тверской области, курирующего вопросы природных ресурсов и экологии.

Отчет об исполнении постановления представить в трехмесячный срок со дня его вступления в силу.

4. Настоящее постановление вступает в силу со дня его официального опубликования.

**Губернатор  
Тверской области**



**И.М. Руденя**

Приложение  
к постановлению Правительства  
Тверской области  
от 26.02.2025 № 120-пп

Положение  
об особо охраняемой природной территории регионального значения –  
государственном природном заказнике «Болото Дятловское»

1. Наименование особо охраняемой природной территории регионального значения.

Особо охраняемая природная территория регионального значения – государственный природный заказник «Болото Дятловское» (далее – заказник).

2. Значение заказника.

Региональное.

3. Профиль заказника.

Комплексный (ландшафтный).

4. Цель создания заказника.

Сохранение эталонных участков болотных ландшафтов южно-таежной природной зоны, являющихся местом обитания (произрастания) редких охраняемых видов растений, занесенных в Красную книгу Российской Федерации и Красную книгу Тверской области.

5. Местонахождение заказника.

Заказник расположен в Нелидовском муниципальном округе Тверской области, в 16 км к северо-востоку от города Нелидово, в 1 км севернее поселка Дятлово.

6. Описание границ заказника.

Заказник располагается в кварталах 37 (часть), 38 (часть), 39 (часть), 40 (часть), 46 (часть), 47 – 50, 51 (часть), 52. (часть), 60 (часть), 61 – 64, 65 (часть), 66 (часть), 75 (часть), 76 – 77 Нелидовского участкового лесничества Западнодвинского лесничества Тверской области.

Графическое описание местоположения границ особо охраняемой природной территории регионального значения – государственного природного заказника «Болото Дятловское» приводится в приложении 1 к настоящему Положению.

План границ особо охраняемой природной территории регионального значения – государственного природного заказника «Болото Дятловское» приводится в приложении 2 к настоящему Положению.

7. Площадь заказника.

Общая площадь заказника составляет 2 968,3 га.

8. Сведения о собственниках, землевладельцах, землепользователях и арендаторах земельных участков, на которых расположен заказник.

Земли лесного фонда, в собственности Российской Федерации.

9. Описание заказника.

Болото верхового типа, расположено в озерной котловине на водоразделе рек Межа и Амховица. Максимальная глубина торфяной залежи – 8,9 м. Большую часть болота занимает регионально редкий тип ландшафта – грядково-озерково-мочажинный комплекс. Лесопокрываемая площадь – 82 %. В центральной части болота расположено озеро Крюковское ледникового происхождения, глубина – 4,5 м, с сапропелевыми отложениями до 3 м.

На большей площади болотного массива растительное сообщество представлено сосняком пушицево-сфагновым. В травяно-кустарничковом

ярусе произрастает пушица, мирт болотный, подбел обыкновенный, шейхцерия болотная, марьянник луговой, клюква болотная, по кочкам встречается росянка круглолистная, по окраинам болота – голубика, пальчатокоренник пятнистый. В моховом покрове – сфагнум бурый, сфагнум магелланский, на кочках – политрихум сжатый. На болоте отмечен редкий вид мхов, занесенный в Красную книгу Тверской области, – сфагнум Линдберга. Отмечены морошка приземистая и водяника черная – виды растений, занесенные в Красную книгу Тверской области. Значительную часть болота занимают ягодники.

Животный мир характерен для верховых болот. Отмечены лось, кабан, медведь, лиса, заяц, глухарь, тетерев. Приозерная часть болот в сочетании с островами представляет собой благоприятный ландшафт для гнездования околоводных птиц: большого улиты, фифи, а также журавля серого и кроншнепа среднего – видов, занесенных в Красную книгу Тверской области. На болоте отмечена куропатка белая – вид, занесенный в Красную книгу Российской Федерации. На болоте встречаются глухаринные и тетеревиные тока.

#### 10. Объекты особой охраны заказника:

1) ценный в экологическом, научном, природоохранном и эстетическом отношениях природный комплекс: олиготрофное болото сосново-сфагнового типа;

2) виды растений, занесенных в Красную книгу Тверской области:

водяника черная;

морошка приземистая;

сфагнум Линдберга;

3) вид животного, занесенного в Красную книгу Российской Федерации, – куропатка белая;

4) вид животных, занесенных в Красную книгу Тверской области:

журавль серый;

кроншнеп средний.

11. Основные виды разрешенного использования земельных участков в границах заказника:

1) деятельность по особой охране и изучению природы;

2) охрана природных территорий;

3) природно-познавательный туризм.

12. В границах заказника запрещается:

1) любое строительство, включая прокладку новых дорог и коммуникаций, возведение некапитальных временных построек и сооружений (за исключением подпунктов 1, 9 пункта 13 настоящего Положения);

2) все виды рубок леса (за исключением лесохозяйственных мероприятий, направленных на ликвидацию последствий стихийных бедствий, и санитарно-оздоровительных мероприятий);

3) разведка и добыча общераспространенных полезных ископаемых, выемка грунта, нарушение почвенно-растительного слоя, распашка земель,

кроме проведения мероприятий, направленных на предупреждение и ликвидацию стихийных бедствий и чрезвычайных ситуаций;

4) промышленная заготовка и сбор ягод, лекарственных растений и других лесных ресурсов, а также заготовка и сбор с применением различных механических приспособлений (совки, гребенки и тому подобное);

5) стоянка и движение механизированного транспорта и специализированной техники, за исключением экстренных оперативных служб, проведения противопожарных и лесозащитных мероприятий, а также мероприятий, проводимых при возникновении чрезвычайных ситуаций и направленных на спасение жизни и сохранение здоровья людей;

6) изменение естественного гидрологического режима территории;

7) вырубка деревьев, уничтожение и повреждение древесно-кустарниковой растительности, заготовка живицы и другая деятельность, влекущая за собой нарушение условий обитания объектов растительного и животного мира;

8) применение химических средств борьбы с вредителями, болезнями растений, сорняками и малоценными породами деревьев и кустарников, стимуляторов роста;

9) разведение костров за пределами специально оборудованных кострищ, а также использование открытого огня в периоды, когда объявлена высокая пожарная опасность;

10) сброс сточных вод, сброс и складирование твердых и жидких отходов производства и потребления, захламление территории;

11) складирование ядохимикатов, минеральных и органических удобрений, нефтепродуктов;

12) использование взрывчатых веществ и пиротехнических устройств;

13) уничтожение и повреждение аншлагов, шламбаумов, стендов, ограждений, иных элементов обустройства заказника, в том числе экологических троп.

13. Допустимое использование заказника:

1) установка информационных аншлагов и других информационных и предупредительных знаков;

2) проектирование и организация экологических троп (смотровых площадок);

3) осуществление научной деятельности;

4) проведение организованных экологических, образовательных экскурсий и туристская деятельность групп численностью не более десяти человек;

5) борьба с распространением борщевика Сосновского без применения химических средств;

6) рекреационное использование: однодневные посещения;

7) заготовка и сбор лекарственных растений, ягод и других пищевых лесных ресурсов для собственных нужд без использования механических приспособлений;

8) ремонт, регламентное обслуживание, реконструкция существующих коммуникаций, дорог, линейных объектов без расширения их полос отвода;

9) создание объектов лесной инфраструктуры, объектов, не связанных с созданием лесной инфраструктуры, в соответствии с разрешенным видом использования лесов;

10) осуществление мероприятий по охране, защите, воспроизводству лесов.

Приложение 1  
к Положению об особо охраняемой  
природной территории регионального  
значения – государственном природном  
заказнике «Болото Дятловское»

Графическое описание местоположения границ  
особо охраняемой природной территории регионального значения –  
государственного природного заказника «Болото Дятловское»

Раздел 1

Сведения об объекте		
особо охраняемая природная территория регионального значения – государственный природный заказник «Болото Дятловское» (далее – объект)		
№ п/п	Характеристики объекта	Описание характеристик
1	2	3
1	Местоположение объекта	Нелидовский муниципальный округ Тверской области
2	Площадь объекта +/- величина погрешности определения площади (Р +/- Дельта Р)	29 683 106 кв. м ( $\pm 55\ 111$ кв. м)
3	Иные характеристики объекта	-

Раздел 2

Сведения о местоположении границ объекта					
1. Система координат МСК-69, зона 1					
2. Сведения о характерных точках границ объекта					
Обозначение характерных точек границ	Координаты, м		Метод определения координат характерной точки	Средняя квадратическая погрешность положения характерной точки (Mt), м	Описание обозначения точки на местности (при наличии)
	X	Y			
1	2	3	4	5	6
1	229169.75	1249825.32	картометрический	5.00	–
2	229036.71	1249759.94	картометрический	5.00	–



Обозначение характерных точек границ	Координаты, м		Метод определения координат характерной точки	Средняя квадратическая погрешность положения характерной точки (Mt), м	Описание обозначения точки на местности (при наличии)
	X	Y			
1	2	3	4	5	6
3	228589.74	1250333.66	картометрический	5.00	—
4	228319.10	1250682.32	картометрический	5.00	—
5	228216.53	1250811.47	картометрический	5.00	—
6	228146.31	1250904.92	картометрический	5.00	—
7	227985.02	1251112.71	картометрический	5.00	—
8	227366.48	1251916.50	картометрический	5.00	—
9	226868.68	1252550.19	картометрический	5.00	—
10	226829.00	1252539.58	картометрический	5.00	—
11	226750.81	1252589.27	картометрический	5.00	—
12	226686.44	1252530.66	картометрический	5.00	—
13	226651.75	1252496.46	картометрический	5.00	—
14	226543.78	1252511.91	картометрический	5.00	—
15	226450.26	1252492.84	картометрический	5.00	—
16	226337.18	1252483.74	картометрический	5.00	—
17	226253.15	1252425.26	картометрический	5.00	—
18	226164.62	1252416.00	картометрический	5.00	—
19	226134.59	1252352.26	картометрический	5.00	—
20	226075.59	1252347.72	картометрический	5.00	—
21	226033.59	1252439.37	картометрический	5.00	—
22	226031.93	1252439.59	картометрический	5.00	—
23	226032.90	1252441.95	картометрический	5.00	—
24	225984.10	1252499.50	картометрический	5.00	—
25	225963.43	1252496.48	картометрический	5.00	—
26	225944.48	1252510.92	картометрический	5.00	—

Обозначение характерных точек границ	Координаты, м		Метод определения координат характерной точки	Средняя квадратическая погрешность положения характерной точки (Mt), м	Описание обозначения точки на местности (при наличии)
	X	Y			
1	2	3	4	5	6
27	225880.91	1252503.46	картометрический	5.00	—
28	225830.49	1252557.82	картометрический	5.00	—
29	225770.05	1252547.17	картометрический	5.00	—
30	225730.25	1252533.16	картометрический	5.00	—
31	225719.07	1252525.32	картометрический	5.00	—
32	225681.93	1252443.01	картометрический	5.00	—
33	225605.91	1252470.58	картометрический	5.00	—
34	225528.09	1252471.15	картометрический	5.00	—
35	225494.38	1252423.77	картометрический	5.00	—
36	225473.29	1252363.58	картометрический	5.00	—
37	225414.28	1252330.66	картометрический	5.00	—
38	225415.41	1252270.30	картометрический	5.00	—
39	225359.63	1252243.71	картометрический	5.00	—
40	225306.08	1252304.49	картометрический	5.00	—
41	225232.14	1252397.15	картометрический	5.00	—
42	225155.85	1252389.78	картометрический	5.00	—
43	225127.07	1252364.59	картометрический	5.00	—
44	225093.31	1252309.26	картометрический	5.00	—
45	225043.99	1252298.51	картометрический	5.00	—
46	224951.00	1252392.90	картометрический	5.00	—
47	224846.84	1252481.04	картометрический	5.00	—
48	224797.87	1252516.34	картометрический	5.00	—
49	224799.29	1252494.10	картометрический	5.00	—
50	224802.02	1252433.72	картометрический	5.00	—

Обозначение характерных точек границ	Координаты, м		Метод определения координат характерной точки	Средняя квадратическая погрешность положения характерной точки (Mt), м	Описание обозначения точки на местности (при наличии)
	X	Y			
1	2	3	4	5	6
51	224763.39	1252365.72	картометрический	5.00	—
52	224769.35	1252313.26	картометрический	5.00	—
53	224773.75	1252265.58	картометрический	5.00	—
54	224727.48	1252237.34	картометрический	5.00	—
55	224738.19	1252181.70	картометрический	5.00	—
56	224755.26	1252129.15	картометрический	5.00	—
57	224759.84	1252103.71	картометрический	5.00	—
58	224804.26	1252098.60	картометрический	5.00	—
59	224855.05	1252093.47	картометрический	5.00	—
60	224925.00	1252104.05	картометрический	5.00	—
61	224999.79	1252122.54	картометрический	5.00	—
62	225045.91	1252130.15	картометрический	5.00	—
63	225075.84	1252098.16	картометрический	5.00	—
64	225093.34	1252102.79	картометрический	5.00	—
65	225146.51	1251988.01	картометрический	5.00	—
66	225143.49	1251945.54	картометрический	5.00	—
67	225039.98	1251906.86	картометрический	5.00	—
68	225039.01	1251793.74	картометрический	5.00	—
69	224959.89	1251735.24	картометрический	5.00	—
70	224851.54	1251706.43	картометрический	5.00	—
71	224757.26	1251598.83	картометрический	5.00	—
72	224594.83	1251565.46	картометрический	5.00	—
73	224457.01	1251536.84	картометрический	5.00	—
74	224249.80	1251366.65	картометрический	5.00	—

Обозначение характерных точек границ	Координаты, м		Метод определения координат характерной точки	Средняя квадратическая погрешность положения характерной точки (Mt), м	Описание обозначения точки на местности (при наличии)
	X	Y			
1	2	3	4	5	6
75	223927.02	1251239.35	картометрический	5.00	—
76	223364.39	1251022.57	картометрический	5.00	—
77	223174.86	1250702.61	картометрический	5.00	—
78	223159.31	1250559.76	картометрический	5.00	—
79	222895.56	1250284.73	картометрический	5.00	—
80	222669.60	1249824.28	картометрический	5.00	—
81	222358.03	1249444.19	картометрический	5.00	—
82	222173.00	1249071.61	картометрический	5.00	—
83	222113.26	1249040.90	картометрический	5.00	—
84	222118.03	1248980.78	картометрический	5.00	—
85	222124.72	1248923.61	картометрический	5.00	—
86	222129.09	1248850.68	картометрический	5.00	—
87	222129.14	1248781.45	картометрический	5.00	—
88	222126.17	1248724.55	картометрический	5.00	—
89	222118.75	1248641.45	картометрический	5.00	—
90	222088.93	1248644.29	картометрический	5.00	—
91	222073.81	1248484.60	картометрический	5.00	—
92	222067.55	1248406.64	картометрический	5.00	—
93	222066.76	1248344.80	картометрический	5.00	—
94	222073.97	1248270.52	картометрический	5.00	—
95	222086.78	1248206.44	картометрический	5.00	—
96	222097.30	1248161.15	картометрический	5.00	—
97	222126.42	1248168.06	картометрический	5.00	—
98	222233.82	1247748.84	картометрический	5.00	—

Обозначение характерных точек границ	Координаты, м		Метод определения координат характерной точки	Средняя квадратическая погрешность положения характерной точки (Mt), м	Описание обозначения точки на местности (при наличии)
	X	Y			
1	2	3	4	5	6
99	222475.79	1247765.61	картометрический	5.00	—
100	222589.60	1247573.06	картометрический	5.00	—
101	222665.42	1247533.22	картометрический	5.00	—
102	222783.25	1247522.62	картометрический	5.00	—
103	222816.03	1247620.77	картометрический	5.00	—
104	222911.84	1247620.15	картометрический	5.00	—
105	222985.62	1247629.51	картометрический	5.00	—
106	223039.92	1247658.67	картометрический	5.00	—
107	223004.08	1247776.94	картометрический	5.00	—
108	223175.89	1247791.02	картометрический	5.00	—
109	223180.01	1247665.14	картометрический	5.00	—
110	223098.26	1247586.98	картометрический	5.00	—
111	223083.04	1247530.51	картометрический	5.00	—
112	223166.54	1247527.51	картометрический	5.00	—
113	223217.86	1247495.21	картометрический	5.00	—
114	223254.20	1247435.96	картометрический	5.00	—
115	223332.66	1247418.23	картометрический	5.00	—
116	223317.33	1247349.48	картометрический	5.00	—
117	223230.69	1247273.80	картометрический	5.00	—
118	223269.53	1247219.45	картометрический	5.00	—
119	223266.19	1247116.19	картометрический	5.00	—
120	223270.66	1247064.51	картометрический	5.00	—
121	223342.09	1247086.18	картометрический	5.00	—
122	223349.12	1247046.79	картометрический	5.00	—

Обозначение характерных точек границ	Координаты, м		Метод определения координат характерной точки	Средняя квадратическая погрешность положения характерной точки (Mt), м	Описание обозначения точки на местности (при наличии)
	X	Y			
1	2	3	4	5	6
123	223331.84	1246986.24	картометрический	5.00	—
124	223370.45	1246955.66	картометрический	5.00	—
125	223458.69	1246932.96	картометрический	5.00	—
126	223552.00	1246927.44	картометрический	5.00	—
127	223630.87	1246956.44	картометрический	5.00	—
128	223645.65	1246961.26	картометрический	5.00	—
129	223704.25	1246919.07	картометрический	5.00	—
130	223720.68	1246830.44	картометрический	5.00	—
131	224922.39	1246885.34	картометрический	5.00	—
132	224977.61	1246723.93	картометрический	5.00	—
133	225063.53	1246715.99	картометрический	5.00	—
134	225136.93	1246681.09	картометрический	5.00	—
135	225177.87	1246584.92	картометрический	5.00	—
136	225252.51	1246496.79	картометрический	5.00	—
137	225446.18	1246581.24	картометрический	5.00	—
138	225672.77	1246712.05	картометрический	5.00	—
139	225778.53	1246726.12	картометрический	5.00	—
140	225888.95	1246710.65	картометрический	5.00	—
141	226036.34	1246709.69	картометрический	5.00	—
142	226110.55	1246768.23	картометрический	5.00	—
143	226162.54	1246814.62	картометрический	5.00	—
144	226243.69	1246823.93	картометрический	5.00	—
145	226304.68	1246774.35	картометрический	5.00	—
146	226394.62	1246663.10	картометрический	5.00	—

Обозначение характерных точек границ	Координаты, м		Метод определения координат характерной точки	Средняя квадратическая погрешность положения характерной точки (Mt), м	Описание обозначения точки на местности (при наличии)
	X	Y			
1	2	3	4	5	6
147	227296.72	1247004.01	картометрический	5.00	—
148	227677.25	1247012.40	картометрический	5.00	—
149	227639.81	1247741.67	картометрический	5.00	—
150	227762.46	1247741.20	картометрический	5.00	—
151	227919.33	1247698.38	картометрический	5.00	—
152	228069.54	1247739.21	картометрический	5.00	—
153	228138.89	1247805.16	картометрический	5.00	—
154	228162.23	1247947.64	картометрический	5.00	—
155	228192.54	1247955.05	картометрический	5.00	—
156	228401.60	1247786.24	картометрический	5.00	—
157	228530.80	1247752.44	картометрический	5.00	—
158	228633.41	1247867.60	картометрический	5.00	—
159	228455.48	1248072.21	картометрический	5.00	—
160	229158.61	1248110.87	картометрический	5.00	—
161	229227.90	1248169.44	картометрический	5.00	—
162	229270.17	1248228.19	картометрический	5.00	—
163	229289.97	1248245.28	картометрический	5.00	—
164	229382.70	1248252.68	картометрический	5.00	—
165	229593.20	1248653.99	картометрический	5.00	—
166	229552.69	1249526.66	картометрический	5.00	—
167	229397.25	1249579.91	картометрический	5.00	—
168	229344.12	1249686.00	картометрический	5.00	—
169	229234.25	1249765.41	картометрический	5.00	—
1	229169.75	1249825.32	картометрический	5.00	—

3. Сведения о характерных точках части (частей) границы объекта					
Обозначение характерных точек части границы	Координаты, м		Метод определения координат характерной точки	Средняя квадратическая погрешность положения характерной точки (Mt), м	Описание обозначения точки на местности (при наличии)
	X	Y			
1	2	3	4	5	6
-	-	-	-	-	-

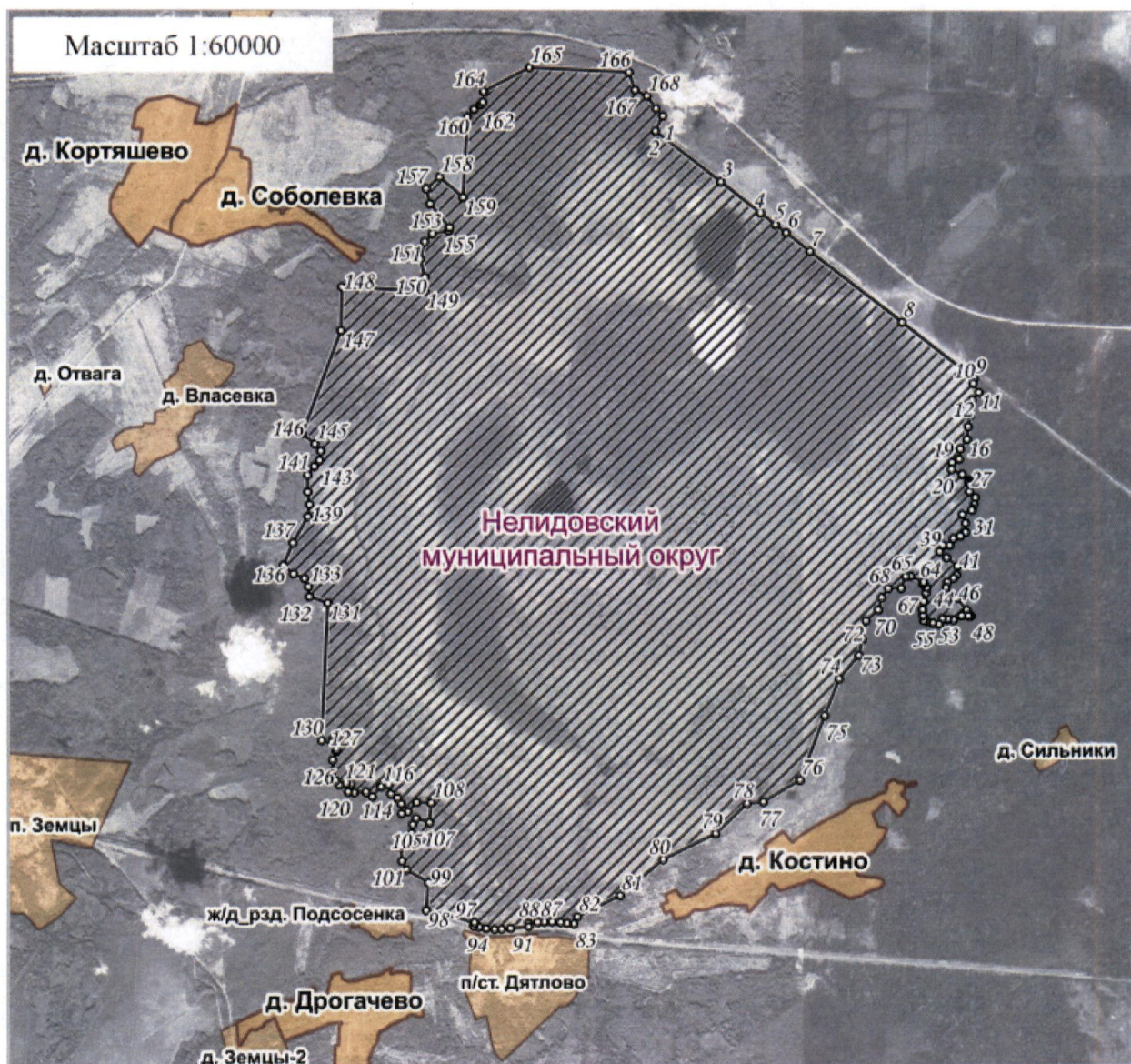
### Раздел 3

Сведения о местоположении измененных (уточненных) границ объекта							
1. Система координат _____							
2. Сведения о характерных точках границ объекта							
Обозначение характерных точек границ	Существующие координаты, м		Измененные (уточненные) координаты, м		Метод определения координат характерной точки	Средняя квадратическая погрешность положения характерной точки (Mt), м	Описание обозначения точки на местности (при наличии)
	X	Y	X	Y			
1	2	3	4	5	6	7	8
-	-	-	-	-	-	-	-
3. Сведения о характерных точках части (частей) границы объекта							
-	-	-	-	-	-	-	-





Приложение 2  
к Положению об особо охраняемой  
природной территории регионального  
значения – государственном природном  
заказнике «Болото Дятловское»

План границ  
особо охраняемой природной территории регионального значения –  
государственного природного заказника «Болото Дятловское»



Используемые условные знаки и обозначения:

- 24 характерная точка границы объекта
-  территория объекта
-  населенные пункты